



Trygghetsvandring

pysslingen

FÖRSKOLOR

**Ge barnen en röst
i frågor som berör dem
och deras vardag,
kopplat till trygghet**

Funktionell Kvalitet

- Normer och värden
- Barns delaktighet och ansvar
- + i samtliga ämnesområde “i hög grad” och “i mycket hög grad”

I mycket hög grad (6)	I hög grad (5)	Tillräcklig (4)	Inga tillräcklig (3)	Nej (2)
Undervisning Arbetslaget utformar läroplanens innehåll och aktiviteter mot läroplanens mål för att säkerställa progression för individ och grupp.	Arbetslaget skapar drygmet för barn att påverka undervisningens innehåll och arbetssätt mot läroplanens mål.	Arbetslaget har en tydlig plan för undervisning utifrån varje barns behov och intressen mot läroplanens mål.	Arbetslaget gör då och då barnets möjlighet till utveckling. Samtidigt säkras en medveten plan för undervisning mot läroplanens mål.	Arbetslaget har inga förutsättningar eller någon plan för att bedriva undervisning mot läroplanens mål.
Anpassning, utvärdering och utveckling Arbetslaget utformar och utvecklar undervisningen mot läroplanens mål i dialog tillsammans med barn och vårdnadshavare.	Arbetslaget följer upp barnens utvecklande i dialog med barnen för att få nya idéer om utveckling av undervisningen mot läroplanens mål.	Arbetslaget analyserar varje barns utvecklande för att kunna planera undervisningen vidare mot läroplanens mål.	Arbetslaget och barnen dokumenterar då och då barngruppens aktiviteter på en kollektiv nivå.	Arbetslaget har ingen plan för hur barnens utvecklande ska användas vidare i planering av undervisning.

Lär miljö - Fysisk lärmiljö

- Omsorg
- Tillgänglighet
- Stimulans
- Progression

Grundstruktur med pedagogisk kartläggning

Plan mot diskriminering

- kön
- könsöverskridande identitet eller uttryck
- etnisk tillhörighet
- sexuell läggning
- religion eller annan trosuppfattning
- funktionsnedsättning
- ålder

...och kränkande behandling

Kränkande behandling är ett beteende som är oönskat av den som blir utsatt. Det är barnet eller eleven som upplever sig vara utsatt för kränkande behandling som avgör vad som är oönskat.

Trygghetsvandring med Pyss och Ling



Vad är en trygghetsvandring

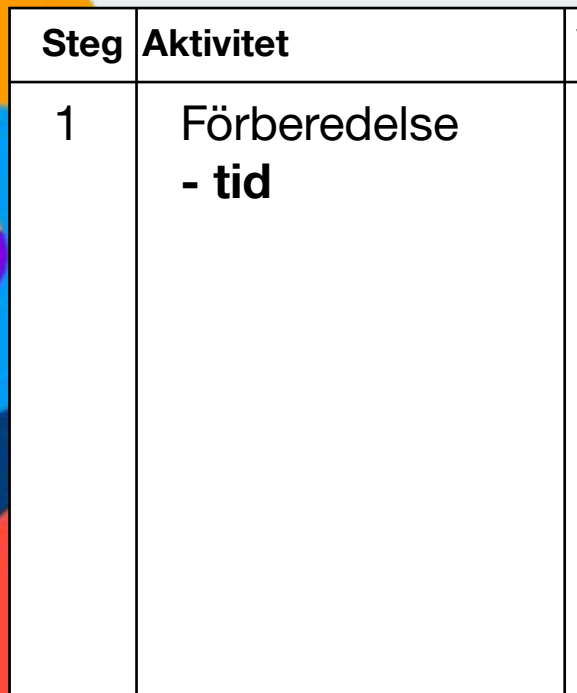
Pysslingen Förskolor använder Trygghetsvandring som ett sätt att göra verklighet av barnkonventionens innebörd.

Trygghetsvandring är en organiserad och kontinuerligt återkommande kartläggningsmetod för att ge alla barn i förskolan förutsättningar att förmedla sina tankar och känslor om förskolans inne- och utemiljö.

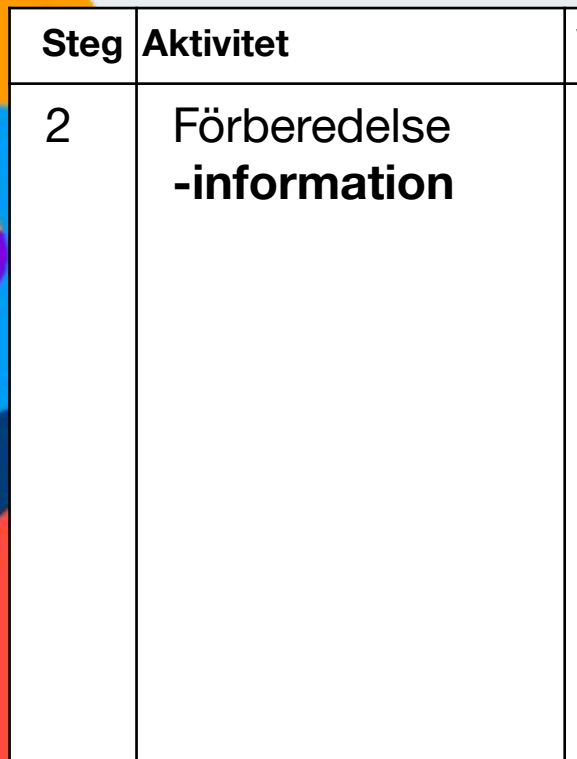
I trygghetsvandringen får barnen möjlighet att upptäcka och föra samtal tillsammans med sina pedagoger om platser och områden som upplevs som otrygga eller bedöms vara osäkra för att dessa ska kunna förbättras.

Trygghetsvandringen är därför ett demokratiskt verktyg att ge barnen en röst i frågor som berör dem och deras vardag.

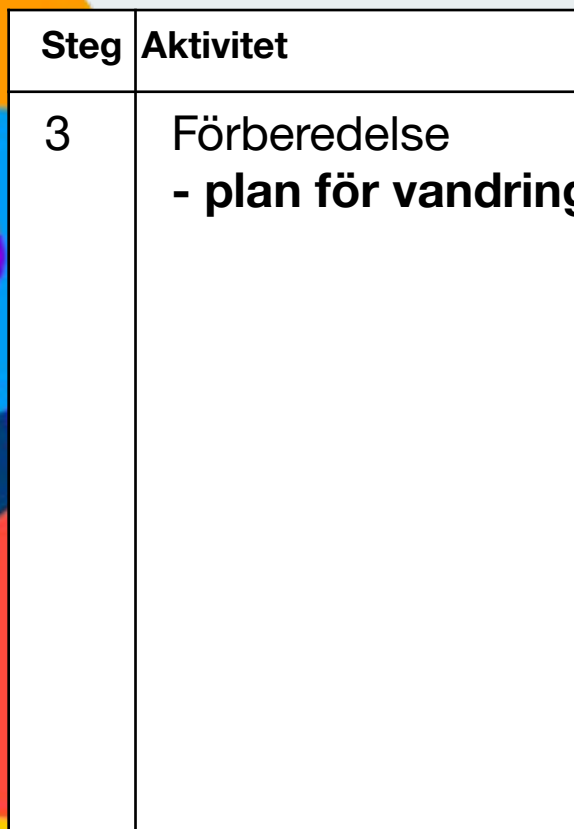
Som ett stöd för dig som chef har vi tagit fram denna chefshandledning med en steg- för- steg- guide för hur du ska hantera trygghetsvandring. Underlag och mallar, finns som hänvisningar till bilagor, i texten.




Steg	Aktivitet	Vad ska göras?	När?
1	Förberedelse - tid	<ul style="list-style-type: none">● Besluta vilka dagar i augusti trygghetsvandringen ska genomföras.● Besluta hur mycket tid som ska avsättas.● Gör ett schema för de olika barngrupperna.● Besluta när trygghetsvandringen ska följas upp (riktlinje 1-2 månader efter vandringen, dvs i oktober-november)	aug



Steg	Aktivitet	Vad ska göras?	När?
2	Förberedelse -information	<ul style="list-style-type: none">● Informera vårdnadshavarna om trygghetsvandningsperioden och dess syfte. Stödmaterial för extern presentation > <u>Extern presentation "Trygghetsvandring med Pyss och Ling"</u>	aug

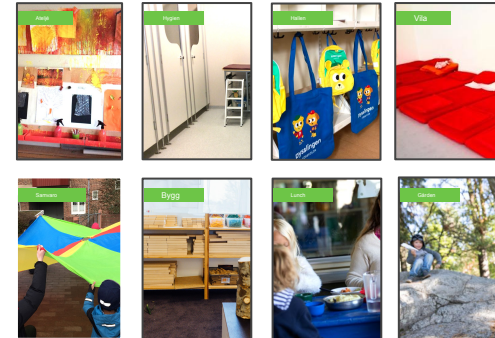


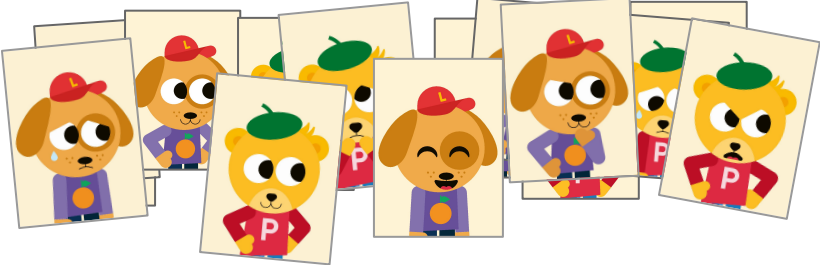
Steg	Aktivitet	Vad ska göras?	När?
3	Förberedelse - plan för vandring	<ul style="list-style-type: none"> ● Rita en enkel karta över förskolans innemiljö (<i>alternativt handled barnen att själva rita en karta av sin innemiljö</i>) ● Markera på kartan tillsammans med barnen genom vilka innemiljöer som vandringen ska gå (<i>tex 1.Hall 2.Byggrum 3.Toaletterna etc</i>) ● Rita en enkel karta över förskolans utemiljö (<i>alternativt handled barnen att själva rita en karta av sin utemiljö</i>) ● Markera på kartan tillsammans med barnen, vilka områden som ska ingå i vandringen och i vilken ordning platserna ska besökas. 	aug



Steg	Aktivitet	Vad ska göras?	När?
4	Förberedelse -organisation	<ul style="list-style-type: none">● Organisera för vandringar i smågrupper (riktmärke ca 4-5 barn)● Besluta om vilka barn som ska gå tillsammans?● Besluta om vilka vuxna, som ska gå med vilka barn?	aug

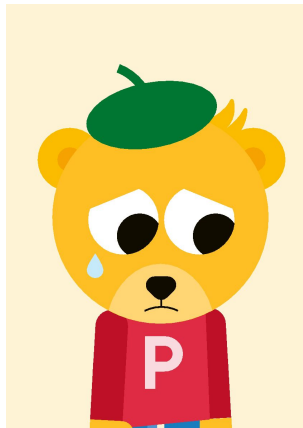
Steg	Aktivitet	Vad ska göras?	När?
5	Förberedelse -material	<ul style="list-style-type: none"> ● Ta fram känslkortet (<i>alternativt låt barnen rita egna känslkort > använd vita papper och svarta smala tuschpennor för att bilderna ska kunna kopieras</i>) ● Ta fram lärplattor för fotografering ● Förbered yta eller plats för dokumentation av trygghetsvandringens resultat (dvs foton från vandringen) 	aug



Steg	Aktivitet	Vad ska göras?	När?
6	Trygghetsvandringen - Förbered barnen	Pedagogerna introducerar Pyss och Lings känslokort i barngrupperna genom att: <ul style="list-style-type: none"> ● Prata om vart och ett av korten ● Samtala om de olika känslor som dessa beskriver ● Uppmärksamma hur man kan se på någon hur de känner sig 	aug



Ledsen



Ledsen



Nöjd



Nöjd



Arg



Arg



Nyfiken



Nyfiken



Förvånad



Förvånad



Rädd



Rädd



Irriterad



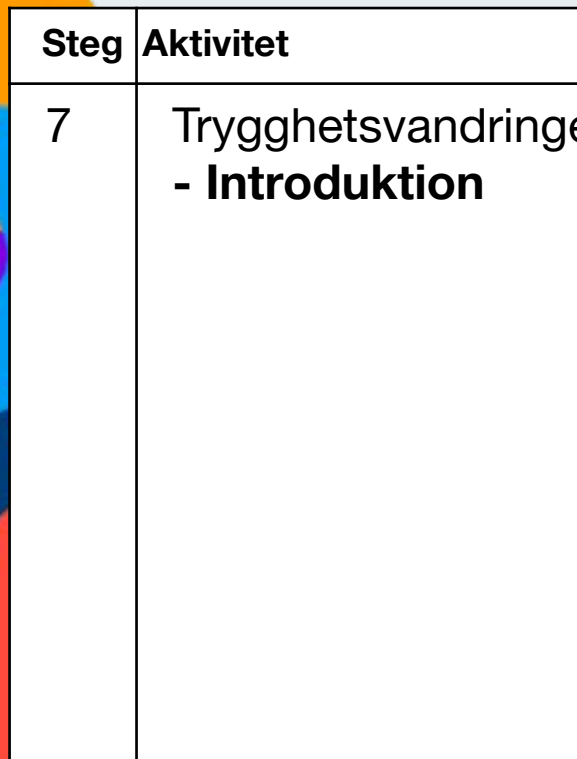
Irriterad



Glad



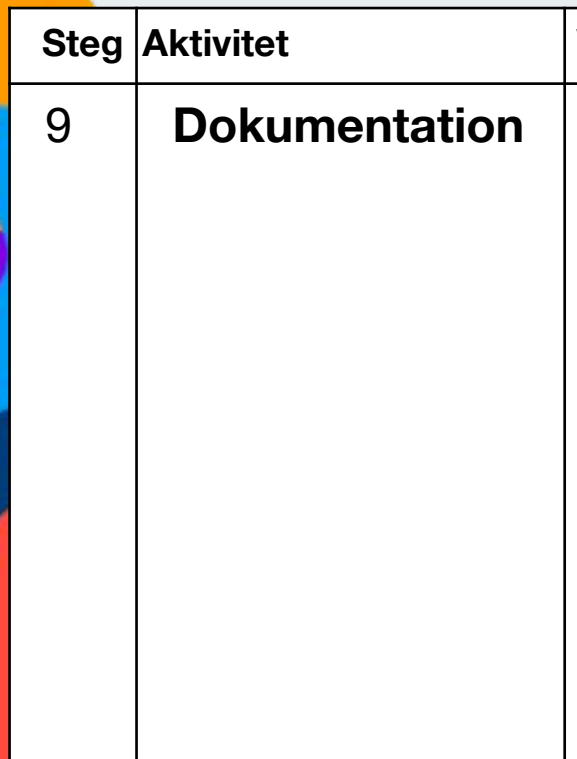
Glad




Steg	Aktivitet	Vad ska göras?	När?
7	Trygghetsvandringen - Introduktion	<ul style="list-style-type: none">● Berätta för barnen om varför de ska gå trygghetsvandringen?● Beskriv hur vandringen kommer att gå till genom de platser som valts ut?● Berätta att känslokorten ska fästas på olika platser inne och ute (känslokorten kan bytas ut mot "egna" ritade ansikten)	aug




Steg	Aktivitet	Vad ska göras?	När?
8	Vandringen	<ul style="list-style-type: none">● Gå runt tillsammans med barnen i de olika små grupperna.● Stanna upp i de rum/miljöer som markerats på kartan. Samtala med barnen på varje plats om de olika rummen och miljöerna genom att ställa öppna frågor och följdfrågor för att fördjupa samtalen om vad barnen upplever som tryggt/otryggt. Exempel på frågor:<ul style="list-style-type: none">● <i>Vad händer i det här utrymmet?</i>● <i>Vem leker du med här?</i>● <i>Vad brukar ni leka/göra här?</i>● <i>Hur känns det att vara här?</i>● <i>Vilket känslkort tycker du passar bäst här inne? Varför då?</i>● <i>Vad är det som gör dig (glad, ledsen, trött, arg etc) i det här rummet?</i>● Låt barnen välja de känslkort som bäst beskriver känslan i rummet och placera dem i rummet. Låt alla barns olika känslor komma fram.	aug- sep




Steg	Aktivitet	Vad ska göras?	När?
9	Dokumentation	<ul style="list-style-type: none">• Fotografera samtliga platser där barnen placerat sina känslkort.	aug-sep




Steg	Aktivitet	Vad ska göras?	När?
10	Sammanställ och bearbeta	<ul style="list-style-type: none">● Sammanställ en bilddokumentation av de “FÖRE”-bilder som tagits under trygghetsvandringen och presentera dem så att resultatet blir synligt för barnen.● Samtala om de olika känslor, tankar och uttryck som framkommit tillsammans med barnen.● Samtala om hur miljöerna kan göras bättre tillsammans med barnen.● Besluta vad som ska göras, när det ska göras och av vem?	aug-sep



Steg	Aktivitet	Vad ska göras?	När?
11	Återkoppling till vårdnadshavare	<ul style="list-style-type: none">● Presentera för vårdnadshavarna vad som kommit fram under trygghetsvandringen.● Berätta vad som ska åtgärdas och när det ska ske.● Gör vårdnadshavarna delaktiga genom att be dem att komplettera med, om det finns rum/platser/situationer som barnen berättar om hemma, där det känns otryggt, där det sker mycket konflikter eller rum där det uppstår konkurrens mm.	aug-sep



Steg	Aktivitet	Vad ska göras?	När?
12	Följ upp och bearbeta	<ul style="list-style-type: none">● Följ upp trygghetsvandringen efter ca 1 månad, genom att samtala med barnen och lyssna efter om det nu känns bra och tryggt. Som stöd för samtalen kan:<ul style="list-style-type: none">○ <i>Bilddokumentationen användas</i>○ <i>En ny fotograferingsrunda med känslkort görs längs trygghetsvandringen där "EFTER"-bilder tas.</i>	okt- nov



Steg	Aktivitet	Vad ska göras?	När?
13	Presentera resultatet av hela processen	<ul style="list-style-type: none">● Sammanställ en bilddokumentation av "FÖRE-EFTER-bilder● Informera om vad som gjorts i miljöerna för att förbättra barnens upplevelser.● Presentera hur barnen beskriver sin inne och utemiljö efter avslutad trygghetsvandring.	okt- nov

pysslingen

FÖRSKOLOR





Grundstruktur med pedagogisk kartläggning

FÖRSKOLOR

Arbetet med pedagogisk kartläggning hittills

- Pedagogisk kartläggning på organisation och barngrupp nivå
- Pedagogisk kartläggning på individnivå
- Mallarna som reviderades och uppdaterades,
- Chefshandledning
- Styrd Helpdesk
- Handledning

Bakgrunden till arbetet med grundstruktur

Kvalitetsledarna uttryckte att göra en pedagogisk kartläggning är:

- ett gediget arbete som tar lång tid och innebär mycket skrivjobb,
- svårt att få en kontinuerlig uppföljning och utvärdering på stödinsatserna,
- innehåller delar som finns i Funktionell Kvalitet och Operation Lärmiljö.

Min upptäck och summering från handledning de senaste åren är:

- Ex. 12 sidors kartläggning inte nödvändigt bidrar till korrigeringen av rutinsituationerna,
- stor del av handledningens innehåll handlar ofta om att hjälpa pedagogerna att inse vikten och sedan utforma en tydlig organisation för de återkommande rutinsituationerna dvs en grundstruktur.
Inklusive för de barnen som “behöver någonting annat”.

Definition av grundstruktur inom Pysslingen förskolor

Grundstruktur är en detaljerad och dokumenterad planering av förskolans/avdelningens samtliga moment (Vad) och planerade aktiviteter (Vad) för varje dag under en vecka utifrån:

- 1, **Tider** (När? Hur länge? Vad ska hända sen?)
- 2, **Platser** (Var?)
- 3, **Barngrupp/barn** (För vilka/ för vem?)
- 4, **Pedagoger/pedagog** (Med vilka/med vem?)

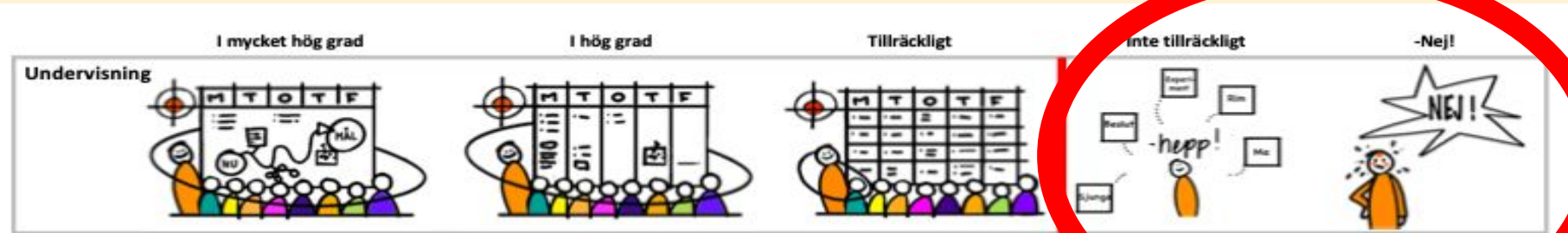
Varför är det så viktigt med grundstruktur?

- Att ha en tydlig grundstruktur innebär att pedagogerna vet VAD de kommer att göra, VAR de kommer att göra det, NÄR de kommer att göra det, HUR LÄNGE kommer de att göra det, MED VILKA BARN kommer de att göra det.
- Vilken pedagog kommer att vara ansvarig för ÖVERGÅNGARNA, TOABESÖKEN och för de olika MOMENTEN OCH DE PLANERADE AKTIVITETERNA.
- Grundstrukturen ger **trygghet och lugn för både barn och pedagoger.**

Meningen med grundstruktur

- Att ha tydliga grundstrukturer för förskolans och avdelningens verksamhet är en förutsättning för att barn ska få möjlighet att lyckas och få den omsorg, utveckling och lärande de har rätt till enligt läroplanen.
- Därför lägger pedagogerna stor vikt på att utforma och sedan kontinuerligt kartlägga och finjustera grundstrukturen.
- För det behövs er ledning.

Varför så viktigt med grundstruktur?



- 1, Utformningen av en grundstruktur,
- 2, Kontinuerlig kartläggning och justering av grundstrukturen är betydande för en god och ökad kvalitet i undervisningen.

Arbetet så långt och framöver

- Definition av grundstruktur,
- Chefshandledningarna har varit ute på remiss:
 - 1, Utformning av grundstruktur,
 - 2, Kartläggning av grundstruktur,
- Skrivbar grundstruktur mall finns på Drive.

Vad händer med den pedagogiska kartläggningen?

Grundstruktur med pedagogisk kartläggning ersätter den pedagogiska kartläggningen på organisation och barngrupp-nivå.

Pedagogisk kartläggning på individnivå behålls och mallarna för det arbetet finns kvar.

Mallarna:

- Pedagogisk kartläggning på individnivå,
- Handlingsplan på individnivå,
- Uppföljning och utvärdering.

När görs en grundstruktur?

- Innan sommarlovet skapar arbetslaget en dokumenterad idé om avdelningens organisation inför kommande termin utifrån tillgänglig information.

Er viktiga roll i arbetet nu innan sommarlovet

1, Ha koll på vilka arbetslag som kan utforma en grundstruktur och vilka som behöver ledning och stöd från er.

2, Planera och boka in tid med dessa arbetslag.

2, Var uppdaterad om hur organisationen ser ut inför hösten, både förskolans och avdelningarnas.

Steg för steg

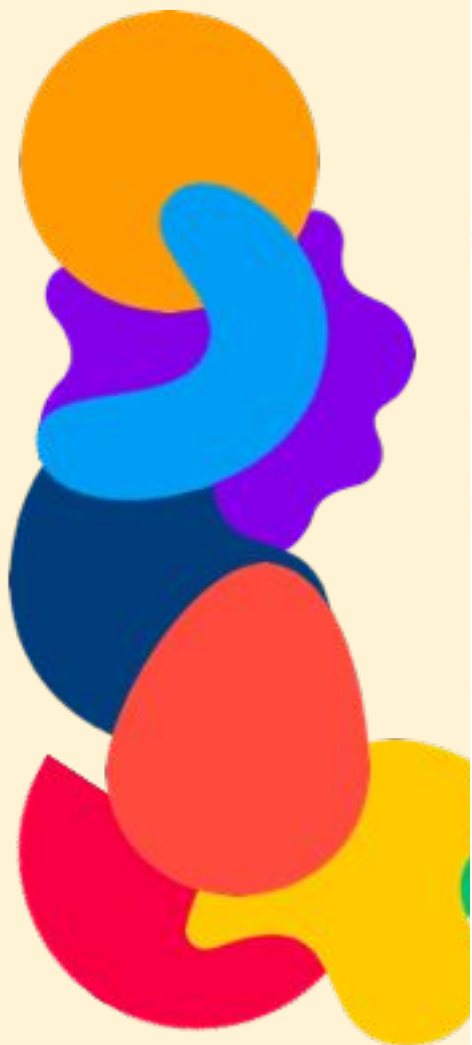


Utforma en grundstruktur

Steg	Aktivitet	Vad ska göras?	När?
1	Utforma grundstruktur	<p><i>Ta fram grundstrukturmallen som du hittar här:</i>https://drive.google.com/drive/folders/1s6I0AsVoFErDOBQEP1nRCcthSHw2XsO0 <i>och information och vetskap om:</i></p> <ul style="list-style-type: none">• antal pedagoger på avdelningen,• pedagogers scheman,• antal barn på avdelning,• barnens vistelsetider,• vilka rum kommer avdelningen ha tillgång till.• underlag barn i behov av särskilt stöd	<p>I juni innan sommarlovet (Om det är absolut omöjligt i juni då görs detta så fort det är möjligt i augusti)</p>

Utforma en grundstruktur

Tid	Måndag	Tisdag	Onsdag	Torsdag	Fredag
06.30- 07.30 Öppning Var? Vilken pedagog ansvarar? Vilken pedagog dukar fram? Vilken pedagog gör vad med vilka barn? Hur länge? Övergång/Toabesök	Ped. A...	Ped. B...	Ped. A...	Ped. A...	Ped. B...
07.30 – 08.00 Moment Vad? Var? Vilken pedagog ansvarar? Vilken pedagog dukar fram? Vilken pedagog gör vad med vilka barn? Hur länge? Övergång/Toabesök	Ped. B... Ped. A...	Ped. B... Ped. A...	Ped. B... Ped. A...	Ped. B... Ped. A...	Ped. B... Ped. A...
08.00 – 09.00 Moment Vad? Var? Vilken pedagog ansvarar? Vilken pedagog dukar fram? Vilken pedagog gör vad med vilka barn? Hur länge? Övergång/Toabesök	Ped. A... Ped. B... Ped. C...	Ped. A... Ped. B... Ped. C...	Ped. A... Ped. B... Ped. C...	Ped. A... Ped. B... Ped. C...	Ped. A... Ped. B... Ped. C...
09.00 – 10.00 Moment Vad? Var? Vilken pedagog ansvarar? Vilken pedagog dukar fram? Vilken pedagog gör vad med vilka barn? Hur länge? Övergång/Toabesök	Ped. A... Ped. B... Ped. C...	Ped. A... Ped. B... Ped. C...	Ped. A... Ped. B... Ped. C...	Ped. A... Ped. B... Ped. C...	Ped. A... Ped. B... Ped. C...



Utforma en grundstruktur

Steg	Aktivitet	Vad ska göras?	När?
2	Fyll i mallen.	<p><i>Fyll i grundstrukturmallen genom att besvara dessa frågor nedan för varje monent, varje dag under en vecka</i></p> <p>Du hittar också frågorna under varje klockslag i mallen.</p> <ul style="list-style-type: none">• Var?• Vilken pedagog ansvarar?• Vilken pedagog dukar fram?• Vilken pedagog gör vad med vilka barn?• Hur länge?• Vilken pedagog ansvarar för övergången/övergångarna?	<p>I juni innan sommarlovet (Om det är absolut omöjligt i juni då görs detta så fort det är möjligt i augusti)</p>

Kartlägg om grundstrukturen fungerar

Steg	Aktivitet	Vad ska göras?	När?
1	Kartlägg om grundstrukturen fungerar.	<p><i>Ta fram ifylld grundstruktur från juni.</i></p> <p>Som stöd till det använd avdelningens:</p> <ul style="list-style-type: none">• ifyllda grundstruktur från juni,• pedagogers arbetstider,• antalet barn på avdelningen,• barnens vistelsetider• information om• vilka rum har avdelningen tillgång till. <p><i>Välj en eller några av de återkommande momenten från dagarna. ex.</i></p> <ul style="list-style-type: none">• övergång från toalett till avdelning inför lunch eller• inomhus aktivitet eller• mellanmål eller• övergången från avdelningen till hallen innan utgång till gården mm <p><i>Spegla och/eller diskutera momentet genom att besvara frågorna:</i></p> <p><i>(Speglingen kan även genomföras med hjälp av en kollega eller kvalitetsledare som observerar arbetslaget och det moment som valts och sedan ger arbetslaget återkoppling på det.)</i></p> <ul style="list-style-type: none">• Möter och bemöter grundstrukturen barnens behov på avdelningen?• Vilka förväntningar finns på barnen i just det här momentet?• Är förväntningarna möjliga att uppnå för barnen i det här momentet?• Fungerar detta moment för varje barn?• Vet barnen vad de ska göra?• Vet barnen med vem de ska göra momentet?• Vet barnen hur länge momentet ska pågå?• Vet barnen hur det här momentet ska gå till?• Vet barnen vad de ska göra sedan?• Är det tydligt och uttalat för samtliga pedagoger vad de ska göra?	1 augusti




Kartlägg om grundstrukturen fungerar - steg 1 forts.



Steg	Aktivitet	Vad ska göras?	När?
		<ul style="list-style-type: none">• Delas barngruppen utifrån barnens behov?• Är det tydligt (både för oss pedagoger och barnen) hur vi organiserar övergångarna?• Behöver barnen vänta under övergången?• Är det tydligt var pedagogerna ska vara placerade under övergången?	

Identifiera de nödvändiga justeringarna




Steg	Aktivitet	Vad ska göras?	När?
2	Samtala och välj ut de nödvändiga justeringarna	<i>Samtala om vilka justeringar som behövs i grundstrukturen inom de olika momenten för att kunna ge barnen de bästa förutsättningarna.</i>	I samband med kartläggningen i augusti

Dokumentera de nödvändiga justeringarna

Steg	Aktivitet	Vad ska göras?	När?
3	Dokumentera nödvändiga justeringar där grundstrukturen brister.	<i>Fyll i och justera grundstrukturmallen med de nödvändiga justeringarna som ni har upptäckt och synliggjort genom kartläggningen.</i>	I samband med kartläggningen i augusti



Identifiera och dokumentera de nödvändiga justeringarna kontinuerligt



Steg	Aktivitet	Vad ska göras?	När?
4	Justera grundstrukturen kontinuerligt utifrån nuläget.	<p><i>Ta fram den sista ifylld grundstrukturmallen och på nytt fyll i de nödvändiga justeringarna som behövs.</i></p> <p>Som stöd till det använd:</p> <ul style="list-style-type: none">• <i>sist ifylld grundstrukturmallen.</i> <p><i>Diskutera, kom överens och dokumentera de nya nödvändiga justeringarna som behövs utifrån nuläget.</i></p>	Kontinuerligt under hela verksamhetsåret

Och framåt då...

- Extern bedömning av Funktionell kvalitet
- Trygghetsvandring
- Grundstrukturer med pedagogisk kartläggning



Tack för idag!

pysslingen

FÖRSKOLOR