

FÅGELINVENTERING

Odensala - Sigtuna, 2019 – 2020

SEKRETESS

Delar av detta dokument berörs av offentlighets- och sekretesslagens 20 kap. 1 § (2009:400) som behandlar sekretess för uppgifter om utrotningshotade djur eller växtarter. Syftet med bestämmelsen är att motverka plundring och skövling av djur och växtarter som riskerar att försvinna. Vissa uppgifter om arter i den s.k. rödlistan omfattas därför av sekretess..



2022-12-07

2022-103330-0002

BESTÄLLARE Vattenfall Eldistribution AB

UPPDRAG Fågelinventering Odensala - Sigtuna
UTFÖRARE Sweco AB
Umeå Miljö

ANSVARIG David Rocksén
INVENTERING Jon Andersson, Thomas Birkö, David Rocksén, Björn Gustafsson och Elias Forsberg
RAPPORT Elias Forsberg
GRANSKNING David Rocksén

INNEHÅLL

1 INLEDNING	3
1.1 Bakgrund	3
1.2 Uppdragets syfte	3
2 METOD	4
2.1 Metodbeskrivning	4
3 RESULTAT	5
3.1 Inventeringsområdet och det omgivande landskapet	5
3.2 Resultat av fältinventeringen	5
4 SAMMANFATTNING	12
5 REFERENSER	13

2022-12-07

2022-103330-0002

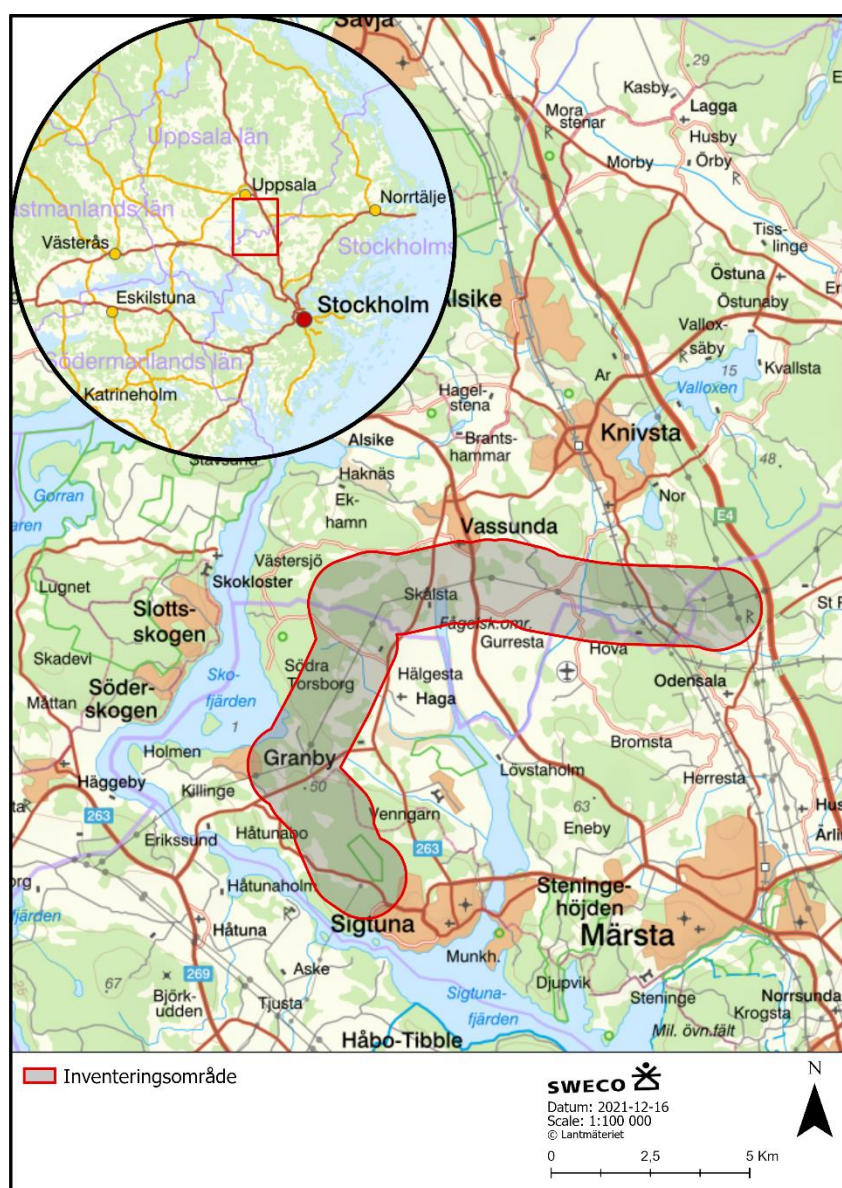
1 INLEDNING

1.1 BAKGRUND

Vattenfall Eldistribution AB uppgraderar flera delar av sitt elnät i och kring Stockholm. Som en del i uppgraderingen ingår en ny, ca 18 km lång, ledning mellan Sigtuna och Odensala, se Figur 1. Ledningen utreds i största del av sträckningen som ett stråk. Som en del i utredningsarbetet har Sweco genomfört en fågelinventering.

1.2 UPDRAGETS SYFTE

Syftet med fågelinventeringen var att hitta och beskriva fågelfaunan inom det avgränsade inventeringsområdet. Resultatet från inventeringen kan användas vid anpassning av den faktiska dragningen av planerad ledning samt för att införa skyddsåtgärder.



Figur 1. Inventeringsområdet.

2 METOD

2.1 METODBESKRIVNING

Fåglar har inventerats genom förenklad revirkartering längs utredningsområdet med två fältbesök (Haas m.fl. 2015). Befintliga ledningsgator och där breddningen är planerad har inventerats längs båda sidor. Föreslagna nysträckningar har genomströvats längs en tänkt linje med hjälp av GPS (noggrannhet som bäst +/- 5 m). Inventeringens täckning varierar beroende på om det varit skog eller öppen mark. Endast naturvårdsarter dvs rödlistade fåglar, arter som ingår i EU:s fågeldirektiv bilaga 1 samt arter som prioriteras i Skogsvårdslagen noterades.

Fågelinventeringen utfördes mellan 15/5-15/6 under 2019 och 2020. Inventeringsinsatsen startade i gryningen vid samtliga inventeringstillfällen, cirka kl. 03.30 och fortgick fram tills ca kl. 10. Senare än kl. 10 på förmiddagen är inte lämplig tid för riktad fågelinventering eftersom sångaktiviteten går ned markant vartefter det dagas. Vädret var de flesta dagar soligt till växlande molnigt med svag vind, vilket ger goda förutsättningar för att höra revirhävdande fåglar. Enstaka dagar drog intensiva regn- och åskskurar in, varpå inventeringen pausades tills vädret och därmed inventeringsförhållandena förbättrats. Inventerare har varit David Rocksen, Thomas Birkö, Björn Gustafsson och Elias Forsberg.

Fåglar som noterats under naturvärdesinventeringen har också tagits med i denna bilaga. Dessutom redovisas rödlistade fåglar som rapporterats in till Artportalen i Tabell 1.

3 RESULTAT

3.1 INVENTERINGSOMRÅDET OCH DET OMGIVANDE LANDSKAPET

Inventeringsområdet ligger inom den naturgeografiska regionen 24 Svealands sprickdalsterräng med lerslättdalar och sjöbäcken (Nordiska ministerrådet 1984) i den hemiboreala zonen (Ahti m.fl. 1968). Berggrunden är växlande och består av olika gnejs- och granitvarianter. Mindre stråk av leptit och urkalksten förekommer och två stora diabasgångar finns i regionen. Regionen utgörs av ett sönderstyckat mosaiklandskap med växlande bergsplatåer (kalt berg är vanligt förekommande) och smärre bergshöjder genombrutna av lerfyllda sänkor eller sjöar.

Landskapet är varierat, men består i huvudsak av jordbruksmark och barrskogar. All mark präglas av mänskligt brukande över mycket lång tid. Jordbruksmarken är ofta av storskalig karaktär med vidsträckta, öppna fält, men inte sällan med ett inslag av åkerholmar av varierande storlek. Denna typ av landskap återfinns bland annat på öst- och västsidan av Garnsviken, en grund och till stora delar vassbevuxen vik av Mälaren. Mindre partier har karaktär av mer småskaligt jordbrukslandskap, framför allt söder om Vassunda golfklubb. Större sammanhängande skogsområden finns i huvudsak norr om Sigtuna (kring Hällsboskogen) samt öster om Hova och Skottsila. Skogen är i mycket hög utsträckning påverkad av skogsbruk, både genom röjningar, gallringar och slutavverkningar. Historiskt har skogarna i området varit betydligt öppnare och i hög grad präglats av bete, och dagens skogar är i stor utsträckning resultatet av en beskogning av öppna marker samt förtätning av trädbärande marker. Medelålders skogar dominerar. Tall och gran förekommer i relativt likartade proportioner, med lövskog ofta som mindre inslag i bryn, sänkor och fuktdrag. Ett skogsparti är skyddat som naturreservat (Hällsboskogens naturreservat). Landskapet är fattigt på våtmarker, med undantag för den långsträckta Garnsviken som är en del av Mälaren. Garnsviken är i stora delar mycket grund, vassrik och hyser ett rikt fågelliv. Stora delar är klassade som fågelskyddsområde, och ett parti som naturreservat (Askarhage). Mellan Askarhage och Alasjön i norr saknas öppen vattenspegel nästan helt, och vassen dominerar fullständigt. Garnsvikens mosaik av vassbälten, buskmarker, öppna vattenytor, betade strandängar och angränsande skogar med delvis gamla träd bildar en värdefull helhet.

3.2 RESULTAT AV FÄLTINVENTERINGEN

3.2.1 Översikt

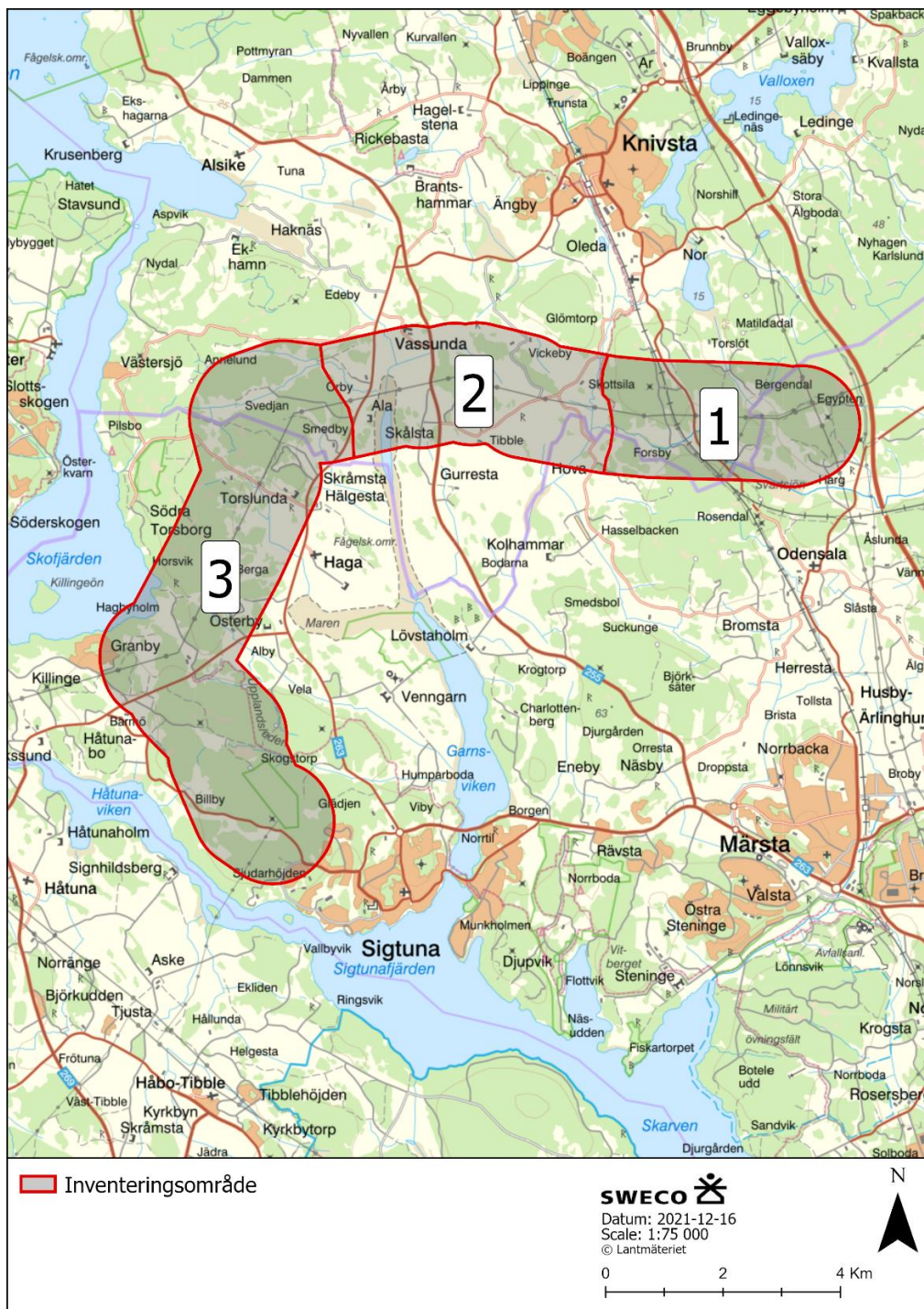
Sammanlagt noterades 20 naturvårdsklassade fågelarter (rödlistade arter och övriga arter som bedöms indikera naturvärden) vid fältinventeringen, inom 1 km från ledningen (Tabell 1). Fältinventeringarna omfattade även andra sträckor än de som redovisas i denna rapport. Resultat från dessa sträckor redovisas i de fall fynden har gjorts inom 1 km från aktuell sträckning.

Rödlistade arter som noterades var tofsvipa (VU), stare (VU), tornseglare (EN), gulspurv (NT), spillkråka (NT), björktrast (NT), rördrom (NT), kråka (NT), ärtsångare (NT), rosenfink (NT), svartvit flugsnappare (NT), mindre hackspett (NT), talltita (NT), och buskskvätta (NT). Förutom dessa sågs åtta arter upptagna i Fågeldirektivets bilaga 1. Dessa arter var trana, trädlärka, bivråk, mindre flugsnappare, törnskata och brun kärnhök.

Om man lägger till data som inrapporterats till Artportalen har man inom ett avstånd på 1 km från den planerade kraftledningen sett totalt 53 naturvårdsarter. En stor del av dessa artfynd är koncentrerade till Garnsviken som i hög grad besöks av fågelskådare. Många artfynd är också sådana som utgörs av rastande och flyttande fåglar. Flera fynd av intressanta arter har också inrapporterats från andra delar av utredningsområdet.

Sammantaget ger inventeringsresultatet, kombinerat med uppgifter om fynd från Artportalen och tidigare inventering, en god bild av områdets fågelliv.

I del 3.2 beskrivs fågellivet utmed sträckan. Utefter sträckningen finns olika delsträckor som har olika karaktär och domineras av olika naturtyper. Dessa har delats upp och beskrivits i text. Samtliga noterade arter från fältinventeringen och utdrag från Artportalen presenteras dock för hela sträckningen.



Figur 2. Uppdelning av beskrivningar för inventeringsområdet.

3.2.2 Beskrivning av fågellivet

3.2.2.1 Odensala till Skottsila-Hova

På denna sträcka går sträckningen in i skogsmark med inslag av mindre åkerlappar. Bitvis förekommer mer lövrika skogar, men också partier med hyggen och rena barrskogar. Gulsparv (NT) förekommer på flera håll i befintlig ledningsgata. Även törnskata (fågeldirektivet) noterades där. I enstaka lövrika partier fanns näktergal, göktyta och svarthätta. Ormvråk sågs vid ett flertal tillfällen och häckar sannolikt i området. Spillkråka (NT) noterades på en plats. På ett hygge längst i öst sjöng trädlärka (fågeldirektivet). En sannolik lärkfalkshäckning påträffades längst i väst, i anslutning till jordbruksmarken. Orrspel (fågeldirektivet) hördes en morgon i skogen norr kring Hova. Spelet var på håll och något svårlokiserat, men troligen rörde det sig om en solitärt spelande individ.



Sträckan präglas av brukad skogsmark i olika åldrar. Vissa partier är lövrika.

3.2.2.2 Skottsila-Hova till Vassunda golfklubb

Sträckan präglas av mer storskaligt präglad jordbruksmark med ofta stora, öppna fält. Bitvis finns inslag av åkerholmar och större skogsöar. I den västra delen utgör Alasjön, en del av Garnsviken i Mälaren, ett centralt område för fågellivet. Området är en erkänt kvalitativ fågelmiljö, med ett stort antal arter knutna till grunda näringsrika sjöar med tillhörande vassbälten, vattenspeglar och buskmarker. Delen av området sträckningen löper över utgörs huvudsakligen av buskmarker, och det är ca 300 - 400 meter till den öppna vattenspegeln. I buskmarkerna noterades bl.a. rosenfink (NT), buskskvätta (NT), brun kärrhök (fågeldirektivet), gräshoppångare och näktergal. Garnsvikens övriga fågelliv kännetecknas av ett stort antal arter knutna till vass, bl.a. rördrom (NT, fågeldirektivet), vassångare (VU), rörsångare (NT), småfläckig sumphöna (VU) och brun kärrhök (fågeldirektivet). Även havsörn noteras regelbundet kring sjön. Omgivande jordbruksmarker nyttjas också flitigt som rast- och födosöksplats av bl.a. gäss och svanar med toppnoteringar på uppemot 400 rastande sädgäss, 150 vitkindade gäss, 600 grågäss, 400 kanadagäss och 100 sångsvanar. Sammantaget bildar Garnsviken med Alasjön och omgivande jordbruksmarker områdets fågelrikaste del.

I jordbrukslandskapen öster om Garnsviken, med tillhörande öppna fält, buskmarker, åkerholmar och skogsbryn noterades många för landskapstypen förväntade arter. Sånglärka är en tydlig karaktärsart, och finns på så gott som samtliga fält. Gulsparv (NT) och buskskvätta (NT) förekom relativt allmänt, och stare (VU) noterades på flera platser. Tornseglare (EN) och svartvit flugsnappare (NT) noterades i anslutning till bebyggelsen. Brun kärrhök (fågeldirektivet) sågs jaga över fälten, antagligen hemmahörande i Garnsviken. Även trana (fågeldirektivet) sågs födosökande på flera platser.



Utredningsområdets fågelrikaste område, Alasjön. Över 200 fågelarter har noterats. I bakgrunden ses stolpar i befintlig ledning.

3.2.2.3 Vassunda golfklubb till Hällsboskogen

Sträckan karaktäriseras av skogsmark som tidvis bryts av med mindre partier med jordbruksmark. Barrskogsmiljöerna är relativt artfattiga, medan lövskogspartierna har en rikare fågelfauna. Bitvis har jordbruksmarken en mer småskalig karaktär med mindre åkerlappar, åkerholmar, skogsbryn, lövskogar och betesmarker. Gulsparv (NT) är en karaktärsart utmed sträckan, och påträffas allmänt. I anslutning till mer lövrika partier, i synnerhet strax söder om golfbanan, noterades mindre hackspett (NT), spillkråka (NT, fågeldirektivet), gröngöling, skogsduva och göktyta. Stare (VU) noterades på flera punkter, och häckade på ett ställe i aspar nära ledningen. Törnskata (fågeldirektivet) sågs söder om golfbanan. På åkermarken norr om golfbanan sågs tofsvipa (VU) och i anslutande brynmiljöer kring banan sjöng trädlärka (fågeldirektivet) på sammanlagt fyra platser.



Sträckan präglas av skogsmark som bryts av i mer småskaliga jordbruksmarker. Här är gulsparv, stare och törnskata typiska arter.

Tabell 1. Samtliga arter som noterats med häckningskriterier inom 1 km från ledningssträckningen, både under fältinventeringen och fynd inrapporterade till Artportalen.

Art	Klassning	Bedömd förekomst	Påverkan	Skyddsåtgärder
Bivråk	FD	Troligen häckande	Viss risk för kollisioner	Fågelavvisare sätts upp i utpekade områden
Björktrast	NT	Häckande	Påverkas ej	
Bläsand	VU	Passerande under flyttning	Låg påverkan	
Brun kärrhök	FD	Häckande i Alasjön	Viss risk för kollisioner	Fågelavvisare sätts upp i utpekade områden
Buskskvätta	NT	Häckande	Gynnas av ledningsgatan	
Busksångare	NT	Möjligen häckande	Påverkas ej	
Drillsnäppa	NT	Häckande	Påverkas ej	
Duvhök	NT	Häckande	Viss risk för kollisioner	Fågelavvisare sätts upp i utpekade områden
Entita	NT	Häckande	Missgynnad av habitatförlust	
		Häckande i anslutning till Mälaren vid Hagbyholm. Regelbundet fiskande i Alasjön och bo finns på Lövsstaholmsön ca 3,8 kilometer söder om passagen vid Alasjön.	Viss risk för kollisioner	Fågelavvisare sätts upp i utpekade områden
Fiskgjuse	FD			
Fiskmåsar	NT	Häckande	Påverkas ej	
Fisktärna		Häckande	Påverkas ej	
Flodsångare	NT	Häckande	Påverkas ej	
Gråtrut	VU	Häckande	Låg påverkan	
Grönfink	EN	Häckande	Påverkas ej	
Grönsångare	NT	Häckande	Missgynnad av habitatförlust	
Gulspurv	NT	Häckande	Gynnas av ledningsgatan	
Havsörn	NT, FD	Regelbunden i området, främst vid Alasjön	Viss risk för kollisioner	Fågelavvisare sätts upp i utpekade områden
Hornuggla	NT	Häckande	Låg påverkan	
Hussvala	VU	Häckande	Påverkas ej	
Kornknarr	NT, FD	Troligen häckande	Låg påverkan	
Kricka	VU	Tidvis troligen häckande i Alasjön	Låg påverkan	
Kråka	NT	Häckande	Påverkas ej	
Mindre flugsnäppa	FD	Häckande		
Mindre hackspett	NT	Häckande	Missgynnad av habitatförlust	
Mindre sumphöna	NE	Tillfälligt spelande i Alasjön	Påverkas ej	
Rapphöna	NT	Häckande	Låg påverkan	
Rosnfink	NT	Häckande	Missgynnad av habitatförlust	
Rödvingetrast	NT	Häckande	Påverkas ej	
Rördrom	NT	Häckande	Viss risk för kollisioner	Fågelavvisare sätts upp i utpekade områden
Rörsångare	NT	Häckande	Påverkas ej	
		Möjligen tillfälligt häckande i dammar vid Vassunda golfklubb och i Alasjön	Viss risk för kollisioner	Fågelavvisare sätts upp i utpekade områden
Smådopping	NT			

Småfläckig sumphöna	VU	Möjligen tidvis häckande i Alasjön	Påverkas ej	
Sparvuggla	FD	Häckande	Missgynnad av habitatförlust	
Spillkråka	NT	Häckande	Missgynnad av habitatförlust	
Stare	VU	Häckande	Gynnad av ledningsgatan, missgynnad om håltrad försvinner	
Stjärtand	VU	Passerande	Låg påverkan	
Strandskata	NT	Passerande	Låg påverkan	
Svarthakedopping	FD	Möjligen tillfälligt häckande i dammar vid Vassunda golfklubb och i Alasjön	Viss risk för kollisioner	Fågelavvisare sätts upp i utpekade områden
Svartvit flugsnappare	NT	Häckande	Missgynnad av habitatförlust	
Sångsvan	FD	Häckande	Viss risk för kollisioner	Fågelavvisare sätts upp i utpekade områden
Sävsparr	NT	Häckande	Påverkas ej	
Talltita	NT	Häckande	Missgynnad av habitatförlust	
Tofsvipa	VU	Häckande	Viss risk för kollisioner	Fågelavvisare sätts upp i utpekade områden
Tornseglare	EN	Häckande	Påverkas ej	
Trana	FD	Förflyttande, möjligen även häckande	Viss risk för kollisioner	Fågelavvisare sätts upp i utpekade områden
Trastsångare	NT	Häckande	Påverkas ej	
Trädlärka		Häckande	Påverkas ej	
Törnskata	FD	Häckande	Gynnas av ledningsgatan	
Vaktel	NT	Häckande	Påverkas ej	
Vassångare	VU	Häckande	Påverkas ej	
Årta	EN	Tidvis möjligen häckande i Alasjön	Viss risk för kollisioner	Fågelavvisare sätts upp i utpekade områden
Årtsångare	NT	Häckande	Påverkas ej	

2022-12-07

2022-103330-0002

4 SAMMANFATTNING

Sammantaget hyser området ett för regionen och landskapstypen typiskt fågelliv. Skogsmarken präglas av en relativt trivial fågelfauna, liksom de storskaliga jordbruksmarkerna. Ett område, Alasjön-Garnsviken, utmärker sig som ett viktigt fågelområde av stor betydelse för fåglar knutna till näringsrika slättsjöar. Här häckar ett stort antal arter, men det är också en viktig rastlokal för fåglar. Här är också rörelsen av kollisionskänsliga arter relativt stor med bl.a. stora rovfåglar (både häckande och flyttande) som havsörn, fiskgjuse, brun kärrhök, fjällvråk samt tidvis även kungsörn. Även gäss och svanar (också kollisionskänsliga) förekommer tidvis i större antal vid sjön och på de angränsande jordbruksfälten.

Av de arter som noterats bedöms påverkan olika mellan arter. Vissa arter, bl.a. tättingar knutna till småbrutet odlingslandskap, gynnas av kraftledningarna då den öppna miljön utgör ett lämpligt häckningshabitat. Andra arter, i synnerhet stora, kollisionskänsliga arter riskerar i ökande grad kollidera med nya ledningar. Centralt i det förebyggande arbetet är utplacering av fågelavvisare i områden där rörelsen av fåglar är större än i övriga delar av landskapet. Dessa utgörs ofta av våtmarker, vattendrag och sjöar, öppna jordbruksmarker och i dalgångar.

5 REFERENSER

Ahti, T. m.fl. 1968. Vegetation zones and their sections in north-western Europe. *Annales Botanici Fennici*. 5:169 – 211.

ArtDatabanken SLU. 2020. www.artfakta.se (besökt 2020-11-10)

Gärdenfors, U. 2020. Rödlistade arter i Sverige 2020. ArtDatabanken SLU, Uppsala

Haas, F., Ottvall, R., Green, M. 2015. Metodkatalog för fågelinventering vid Vattenfalls vindkraftsprojekt. Vattenfall.

Ottvall, R. & Green, M. 2020. Kraftledningars påverkan på fåglar – en syntesrapport. Rapport, Lunds universitet.

Nordiska ministerrådet. 1984. Naturgeografisk regionindelning av Norden. 2 uppl. ISBN 91-38-08239-X

2022-12-07

2022-103330-0002

2022-12-07

2022-103330-0002

BESTÄLLARE Vattenfall Eldistribution AB

UPPDRAG Fågelinventering Odensala – Sigtuna

UTFÖRARE Sweco Environment AB

ANSVARIG David Rocksén

INVENTERING Jon Andersson, Elias Forsberg, Thomas Birkö, David Rocksén, Björn Gustafsson

RAPPORT Elias Forsberg

GRANSKNING David Rocksén

