



Kraftledning Sigtuna – Odensala

Arkeologisk utredning etapp 1

Haga, Odensala och S:t Pers socknar
Sigtuna kommun
Stockholms län
Uppland

Vassunda och Knivsta socknar
Knivsta kommun
Uppsala län
Uppland

Av BRITTA KIHLESTEDT

2022-103330-0002 2022-12-07



2022-103330-0002

2022-12-07

Kraftledning Sigtuna–Odensala

Arkeologisk utredning etapp 1

Haga, Odensala och S:t Pers socknar
Sigtuna kommun
Stockholms län
Uppland

Vassunda och Knivsta socknar
Knivsta kommun
Uppsala län
Uppland

Britta Kihlstedt

2022-12-07

2022-103330-0002



Denna rapport har framställts av ett företag
vars miljöledningssystem är certifierat enligt ISO 14001
av Svensk Certifiering Norden AB.

2022-12-07

2022-103330-0002

Utgivning och distribution:
Stiftelsen Kulturmiljövård
Stora Gatan 41, 722 12 Västerås
Tel: 021-80 62 80
E-post: info@kmmmd.se

© Stiftelsen Kulturmiljövård 2022

Samtliga foton av Britta Kihlstedt där inget annat anges.

Omslag: KM58, ett av flera gränsrösen inom utredningskorridoren, på gränsen mellan Ala och Smedby.

Upphovsrätt, där inget annat anges, enligt Publik Licens 4.0 (CC BY)
<http://creativecommons.org/licenses/by/4.0>

Lantmäteriets kartor omfattas inte av ovanstående licensiering.
Kartor ur allmänt kartmaterial © Lantmäteriet. Medgivande 960082.

ISBN 978-91-8041-084-7

Innehåll

Sammanfattning	5
Uppdraget	6
Syfte	6
Metod och genomförande	6
<i>Kart- och arkivstudier</i>	6
<i>Fältinventering</i>	7
<i>Dokumentation</i>	7
<i>Våtmarker</i>	7
Utredningsområdet	7
Naturgeografiska förutsättningar	7
Antikvarisk bakgrund	11
<i>Tidigare inventeringar och undersökningar</i>	11
Resultat	13
Lämningstyper och antikvarisk bedömning	14
<i>Fornlämningar</i>	14
<i>Möjliga fornlämningar</i>	14
<i>Övriga kulturhistoriska lämningar (ÖKL)</i>	14
<i>Boplatslägen</i>	15
<i>Ej kulturhistoriska lämningar och lämningar utan antikvarisk bedömning</i>	15
<i>Övriga lämningar som inte registreras i KMR</i>	15
Fördjupad resultatredovisning	15
<i>Stenålderns skärgårdslandskap</i>	15
<i>Brons- och järnåldersbygder</i>	17
<i>Byar och torp</i>	20
<i>Agrara lämningar från historisk tid</i>	24
<i>Utmarkslämningar</i>	26
<i>Övriga lämningar från historisk tid</i>	27
Referenser	28
Litteratur	28
Kart- och arkivmaterial	28
Övriga källor	29
Tekniska och administrativa uppgifter	30
Bilagor	31
Bilaga 1. Objektstabell	31
Bilaga 2. Kartor	40



Figur 1. Utredningsområdet, markerat i blått, löper från kraftstationen vid torpet Rosenborg, norr om Sigtuna, i sydväst till kraftstationen vid torpet Egypten, norr om Odensala i nordöst. Utdrag ur Terrängkartan. Skala 1:100 000.

Sammanfattning

Stiftelsen Kulturmiljövård (KM) har utfört en arkeologisk utredning etapp 1 inför planerad ombyggnation av kraftledning mellan Sigtuna och Odensala kyrka (figur 1). Den totala sträckan är närmare 20 km och omfattar cirka 120 hektar. Arbetet har innefattat kart- och arkivstudier samt fältinventering av hela sträckan.

Totalt har utredningen resulterat i att 130 objekt har identifierats inom eller omedelbart intill utredningskorridoren (tabell 1). Nitton av dessa var sedan tidigare registrerade i Kulturmiljöregistret (KMR), medan 111 har påträffats inom ramen för utredningen. Samtliga sedan tidigare registrerade lämningar har kontrollerats varvid korrigeringar har gjorts för flera av dem.

Sjutton objekt utgör *fornlämningar*, varav sju är nypåträffade. Bland de tidigare registrerade lämningarna finns gravar, agrara lämningar och en hållristning med troliga dateringar till brons- och järnålder. Här finns också väg- och bebyggelselämningar från historisk tid. De sju fornlämningar som framkom vid utredningen är av liknande typ – en stensättning (grav), en hålväg, agrara lämningar samt en torplämning. Fornlämningar är skyddade enligt Kulturmiljölagen (KML) och inga ingrepp får göras utan länsstyrelsens tillstånd.

Inom området finns också elva så kallade övriga kulturhistoriska lämningar, varav sju har påträffats vid utredningen. Dessa har inte samma lagskydd som fornlämningar, men kan ändå ha ett visst kulturhistoriskt värde. Det rör sig bland annat om äldre gränsmarkeringar, liksom vägar och bebyggelselämningar som inte kan beläggas ha tillkommit före år 1850.

Den stora merparten av de dokumenterade objekten utgörs av *boplatslägen*, det vill säga terränglägen där lämningar, främst från förhistoriska boplatser, kan finnas dolda under mark. För att klargöra om så är fallet krävs en andra utredningsetapp där sökschakt eller handgrävda rutor tas upp. Dessa objekt registreras inte i KMR i det här skedet och har oklar status till dess de utretts vidare.

Dessutom framkom ett stort antal lämningar som inte kommer att registreras i KMR, men som ändå tagits med i rapporten. Det rör sig till exempel om gränsmärken som ligger i aktiva gränser och sentida röjningsrösen och täkter som inte är av hög ålder. Dessa är av mer begränsat kulturhistoriskt intresse.

Samtliga objekt redovisas med beskrivningar i tabellform och på kartor i skala 1:10 000 i bilaga 1 och 2.

Antikvarisk bedömning	Tidigare registrerade	Nypåträffade	Totalt
Fornlämning	10	7	17
Möjlig fornlämning	2	–	2
Övrig kulturhistorisk lämning (ÖKL)	4	7	11
Ej kulturhistorisk lämning	1	–	1
Ingen antikvarisk bedömning	2	–	2
Boplatsläge	–	49	49
Övrigt, registreras ej	–	48	48
Totalt	19	111	130

Tabell 1. Sammanfattande tabell över objekt inom utredningskorridoren med utgångspunkt från deras antikvariska bedömning/status. "Antikvarisk bedömning" avser klassning efter utredning.

Uppdraget

Utredningen föranleddes av att Vattenfall Eldistribution AB planerar att bygga ny 130 kV luftledning mellan Sigtuna och Odensala. Ledningen kommer till stor del att uppföras parallellt med befintliga ledningar, men kommer delvis att gå i obruten mark. Med anledning av de planerade arbetena har Länsstyrelserna i Uppsala och Stockholms län fattat beslut om att en arkeologisk utredning ska genomföras i enlighet med 2 kap. 11 § Kulturmiljölagen (1988:950). Länsstyrelsernas beslut har dnr 431-10017-2020 (Uppsala) och 431-74513-2020 (Stockholm). Utredningsresultatet från båda länen redovisas i föreliggande rapport. För utredningens kostnader svarade Vattenfall Eldistribution AB.

Fältarbetet utfördes under oktober–november 2021. Ansvarig för arbetet var Britta Kihlstedt som tillsammans med Jan Ählström har utfört fältinventeringen och sammanställt föreliggande rapport.

Syfte

Det övergripande syftet med den arkeologiska utredningen har varit att ta reda på om fornlämningar berörs av det planerade arbetsföretaget. Resultaten från utredningen ska kunna användas vid Länsstyrelsens fortsatta tillståndsprövning och utgöra underlag inför eventuella kommande arkeologiska åtgärder. Resultaten ska också kunna användas som underlag i företagarens planering.

Mer konkret har syftet varit att:

- Lokalisera och dokumentera tidigare okända fornlämningar och övriga kulturhistoriska lämningar inom utredningsområdet.
- Göra en bedömning av alla tidigare registrerade lämningar inom området.
- Lokalisera och dokumentera terränglägen som bedöms som lämpliga för förhistoriska boplatser där lämningar kan finnas dolda under mark.

Metod och genomförande

Kart- och arkivstudier

Kart- och arkivstudierna har utförts dels före fältinventeringen för att samla och strukturera uppgifter som pekar mot möjliga lämningar i fält, dels efter fältinventeringen för att kontrollera om historiska lämningar tillkommit före eller efter år 1850, vilket är gränsen för att de ska klassas som fornlämningar.

Följande källor/register har utnyttjats:

- Riksantikvarieämbetets kulturmiljöregister (KMR)
- Skogsstyrelsens Skog och historia-register
- Historiska museets lösfyndregister
- Namnarkivet i Uppsala (Ortnamnsregistret Sofi)
- Historiska kartor via Lantmäteriet
- SGU:s jordarts-, berggrunds- och strandlinjekartor
- Husförhörlängder i Riksarkivet

Fältinventering

Hela korridoren har fältinventerats, vilket inneburit att terrängen genomsökts varvid tidigare okända lämningar, liksom områden där lämningar misstänks finnas dolda under mark (så kallade boplatslägen), har mätts in och beskrivits. Även sentida röjningsrösen, liksom gränsmärken har noterats, även i de fall de inte kommer att registreras i KMR. Geologsönd har använts vid behov för att kontrollera till exempel förekomst av träkol samt för att bedöma jordart vid boplatslägen.

Samtliga sedan tidigare registrerade lämningar har besiktigats. Särskild vikt har lagts vid att kontrollera läge och geometrier samt lämningstyp och antikvarisk bedömning. Korrigering av läge/utbredning har skett dels utifrån iakttagelser i fält, dels utifrån terrängskuggningskartan och ortofoto. Mot bakgrund av att många lämningar idag är övervuxna och svårbesiktigade har däremot inga nya beskrivningar gjorts av lämningar som sedan tidigare är väl beskrivna. Inga fynd har tillvaratagits vid utredningen.

Dokumentation

Dokumentationen i fält har utförts genom inmätning med GPS, beskrivning och foto-grafering. Inmätningarna har hanterats i ArcMap 10.7.1. Bedömning och beskrivning av påträffade lämningar har gjorts i enlighet med Riksantikvarieämbetets anvisningar och praxis såsom de framgår av handlingar knutna till KMR/Fornreg. Efter godkännande av Länsstyrelsen har lämningssinformationen slutligen laddats upp i KMR.

Våtmarker

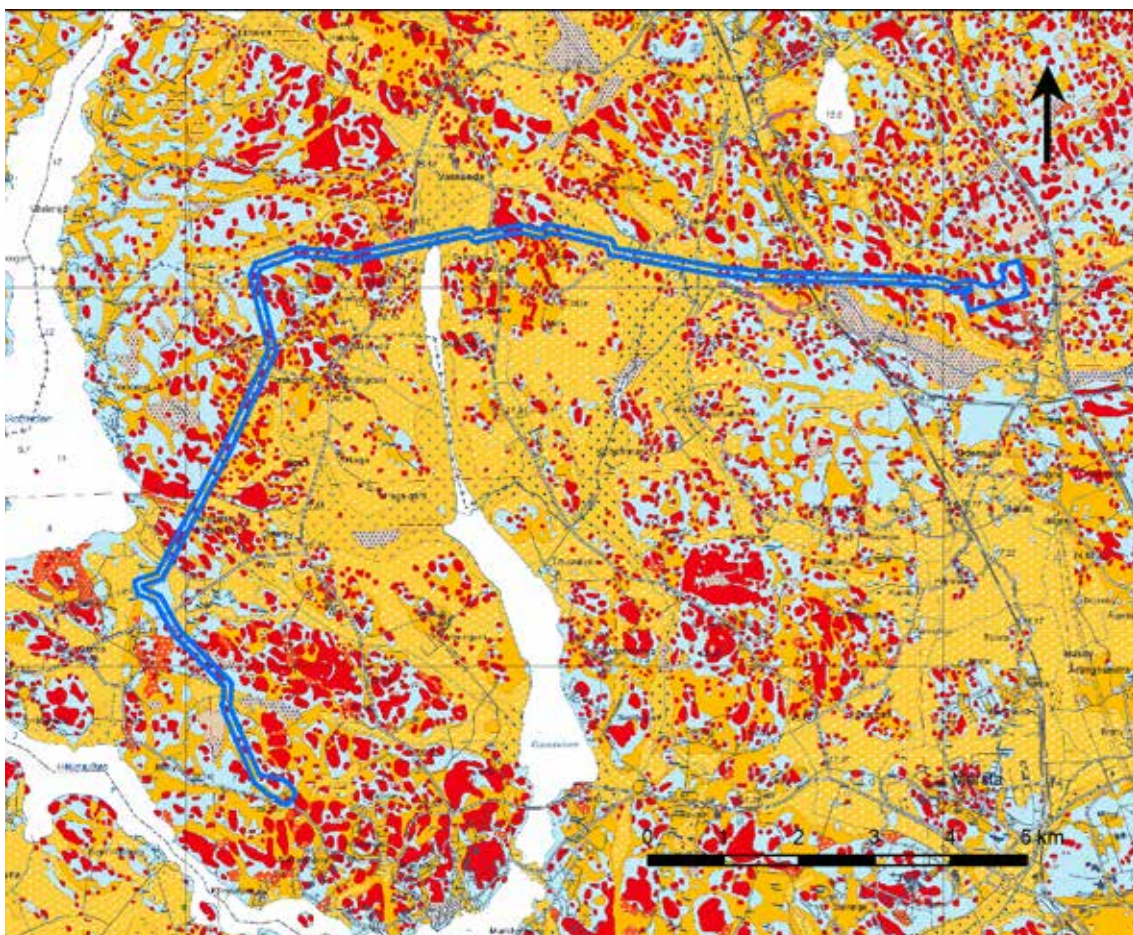
Inga särskilda insatser har i detta skede gjorts kring våtmarkerna i området. Våtmarker kan dock potentiellt ha ett stort arkeologiskt informationsvärde på grund av goda bevaringsförhållanden för eventuella lämningar. I den händelse våtmarker berörs av exploatering kan det därför vara motiverat att komplettera informationen kring dessa.

Utredningsområdet

Utredningsområdet passerar genom fem socknar och två kommuner. Det utgår från kraftstationen vid torpet Rosenborg nordväst om Sigtuna och löper i en vid båge, först norrut genom skogsmarker tillhöriga Billby och Bärmö, därefter genom mer uppbrutna marker vid Hagbyholm, Kumla och Torslunda för att svänga österut och löpa över den öppna dalgången vid Alasjön söder om Vassunda kyrka och slutligen nå stationen vid Egypten i skogsmarken längst i öster (figur 1). Sträckningens totala längd uppgår till cirka 19 km. Bredden är i allmänhet 100 meter med större ytor vid stationerna vid Rosenborg och Egypten och den totala omfattningen därmed knappt 200 hektar.

Naturgeografiska förutsättningar

Ledningssträckningen löper genom ett omväxlande, kuperat sprickdalslandskap där höjdparter av kalberg och ofta blockrik morän som bryts av insprängda dalstråk med leriga och sankmarker (figur 2). Berggrunden domineras av sura intrusivbergarter som granit med här och där små förekomster av basiska bergarter som diabas, dock inte i utredningsområdets direkta närhet. De höglänta partierna är i allmänhet beskogade och har i historisk tid utgjort utmark. Sådana skogsområden dominerar den södra och den östra delen av sträckningen. Skogarna innehåller sumpiga partier och även några större och mindre våtmarker, till exempel vid Bärmö, Haga-Berga och längst i öster vid Egypten.



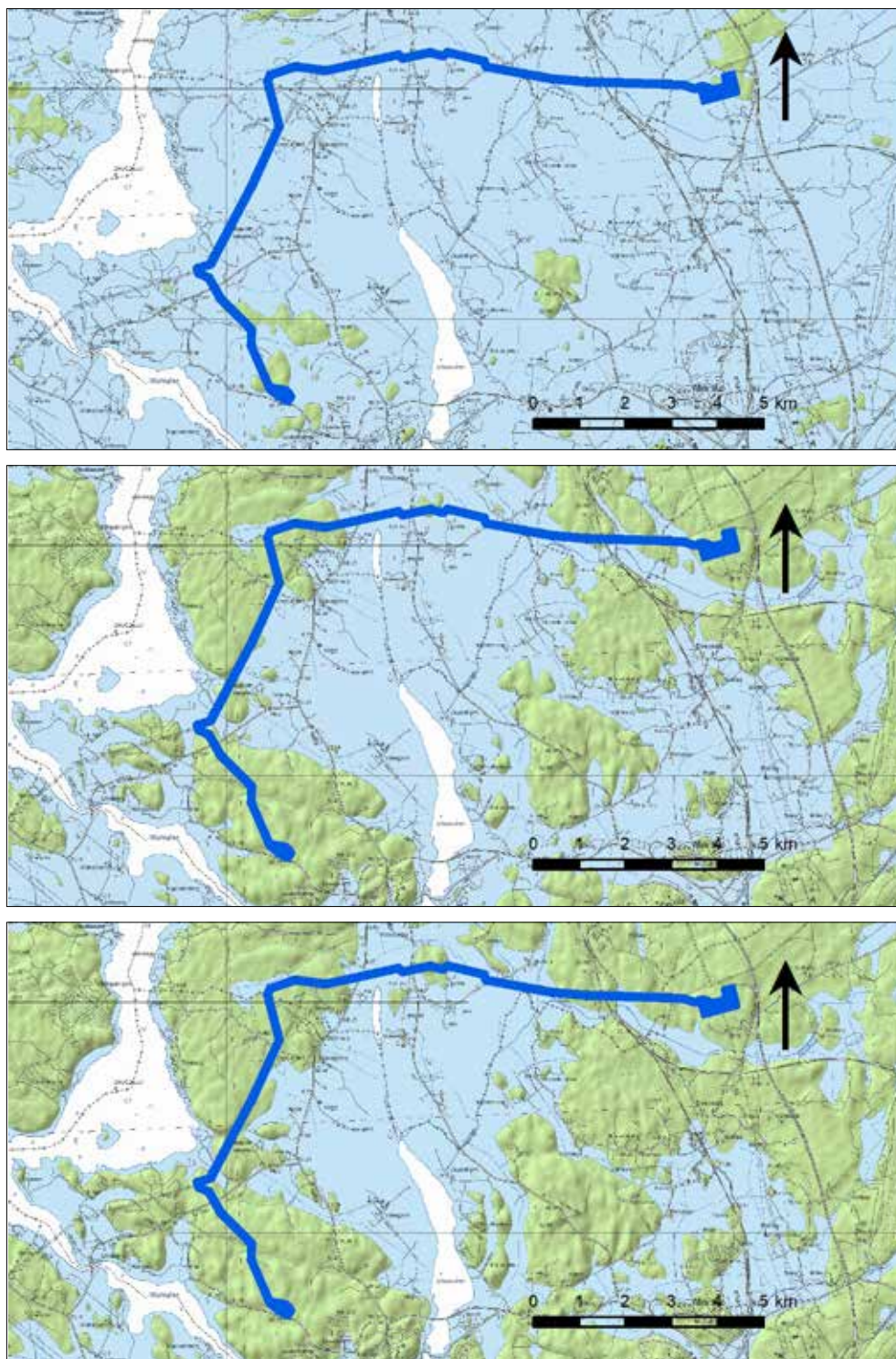
Figur 2. Kartan ger en översiktlig bild av jordartsförhållandena kring utredningsområdet (blått). De mer höglänta områdena är röda (kalberg) ofta med insprängda ljusblå partier som utgör moränförekomster. Gula färger markerar dalgångarnas finare sediment som leror. Skala 1:80 000. Jordartskarta © SGU

En större dalgång med uppodlade marker passerar där sträckningen skär Alasjön. Sjön har tidigare utgjort en del av den nu delvis uppgrundade Garnsviken. Även lite längre österut, vid Berga och Skottsila, löper sträckningen genom stora uppodlade, låglänta dalstråk. I övrigt berörs också brytningszoner där de skogklädda höjdstråken möter utkanterna av odlingsbygden, till exempel i västra delen av ledningen vid Hagbyholm och Torslunda och även vid Berga och norr om Forsby i nordöst. Här finns sluttande småbrutna marginalområden i övergången mellan morän- och lermarker.

Landskapets utveckling har präglats av de varierande havsnivåerna som landhöjning i kombination med vattennivåförändringar skapat efter det att inlandsisen drog sig tillbaka från området för cirka 10 000 år sedan (figur 4). Kartorna här nedan illustrerar utvecklingen från stenålderns glesa skärgård för cirka 6 000 år sedan, då bara enstaka toppar över 50 meter över havet är torrlagda, och den därefter successivt tätande skärgården, till situationen för cirka 2 000 år sedan då landskapet alltmer börjar likna dagens. Fortfarande täcktes dock de flacka markerna kring Garnsviken av en vidsträckt, grund vik som tillsammans med den smala Sigtunaviken i söder utgjort viktiga vattenleder från Östersjön och Mälaren in mot centrala Uppland.



Figur 3. Exempel på naturtyper inom sträckningen. Överst till vänster kuperad terräng vid Hagbyholm. Foto Jan Åhlström från nordöst. Överst i mitten det höglänta skogsområdet norr om Sigtuna där utredningsområdet löper genom obruten mark. Överst till höger småkuperad moränmark, norr om Skalkungen i områdets östra del. Därunder brytningszon mellan utmark och uppodlad bygd norr om Berga sett från väster. Nederst öppen odlingsmark på ömse sidor om Alasjön (före detta Garnsviken) sett från Fridhem och västerut. Båda de senare partierna ingår i Riksintresseområden för kulturmiljövården, se figur 5.



Figur 4. Förhållandet mellan land och vatten under de senaste 6 000 åren. Överst strandlinjen under slutet av jägarstenålder, för 6000 år sedan, därunder strandlinjen under den avslutande stenåldern för 4 000 år sedan, nederst under äldre järnålder för 2 000 år sedan. Utredningsområdet markerat i mörkblått. Nivåerna är ungefärliga. Skala 1:150 000. Strandlinjekartor © SGU

Antikvarisk bakgrund

Tidigare inventeringar och undersökningar

Kännedomen om fornlämningsbilden baseras huvudsakligen på Riksantikvarieämbetets fornminnesinventeringar som utfördes inför utgivningen av den ekonomiska kartan på 1950-talet och som i de aktuella socknarna därefter reviderades 1979. Därefter har flera riktade inventeringar och utredningar genomförts inom begränsade områden inför olika typer av exploateringar. Nedan nämns kort huvuddelen av dem som direkt berör området.

I samband med utbyggnaden av Arlandabanan på 1990-talet utfördes en serie utredningar och undersökningar längs järnvägens sträckning. De inledande utredningarna berörde det nu aktuella utredningsområdets östra del i Odensala socken (Svensson 1991; Andersson 1994, 1995). Vid utredningarna påträffades bland annat de hägnader som ligger inom ledningsgatan norr om Forsby. En specialinventering med inriktning på hållristningar genomfördes också i samband med byggandet av Arlandabanan. Det specialinventerade området ligger främst söder om den nu aktuella ledningskorridoren men berör området vid Grindstugan norr om Forsby (Broström 1996). De tidigare fyra kända lokalerna med skålgropar inom inventeringsområdet utökades till närmare sextio varav sex lokaler vid Forsby med sammanlagt 179 skålgropar. Samtliga förekomster framkom på nivåer mellan 25 och 30 meter över havet. Resultatet visar vikten av specialinventeringar, där mossa avlägsnas från hällar och block, för att uppmärksamma denna typ av lämning. Denna metodik har inte använts vid föreliggande utredning.

En arkeologisk utredning har också utförts på fastigheten Odensala-Harg 5:8 i Odensala socken inför en planerad golfbana (Guinard & Wikborg 2000). Området som utreddes sammanfaller delvis med den aktuella ledningssträckningens östligaste del. På en översiktskarta (Guinard & Wikborg 2000:10) har en ”fornlämningsindikation” markerats inom denna del. På den ungefärliga platsen framkom inga lämningar vid den nu aktuella utredningen men ett boplatssläge har markerats i närheten (KM105, se nedan). Utifrån den tillgängliga digitala rapporten framgår inte om boplatsslägen inom det aktuella området prövats genom provgrovsgrävning och avfärdats.

En omfattande kulturmiljöutredning (utan KML-beslut) har utförts av Svenska kraftnät genom WSP vilken sammanfaller med den aktuella utredningskorridorens östra del, från Forsby till stationen vid Egypten. Inga nya lämningar noterades inom detta område men ett mycket stort boplatssläge (cirka 50 hektar) har markerats i skogsmarken norr om bebyggelsen vid Skalkungen. Boplatssläget sammanfaller delvis med den nu aktuella sträckningen. Både boplatser, stensträngar och gravar misstänks kunna finnas inom området som vid inventeringstillfället 2018 uppges ha varit svårbedömt på grund av sly, utförd avverkning och markberedning (Odensala-Överby. Svenska kraftnät. Kulturmiljöutredning).

Vid Billby i områdets södra del har en arkeologisk utredning utförts av Sigtuna museum 2004. Ett mindre parti överlappar ledningssträckningen vid gränsen mellan Billby och Bärmö (Pettersson 2004). Det gränsmärke som ligger på gränsen (L2013:2872) påträffades vid utredningen. Inga ytterligare lämningar framkom i den aktuella delen.

Också vid Bärmö har en arkeologisk utredning utförts vars östra del berör ett mindre område vid torpet Dumban. Inga lämningar framkom inom den del som överlappar med det nu aktuella utredningsområdet, men i sydslutningen ner mot åkern markerades möjliga boplatsslägen (Reisborg 1991). Dessa lägen överensstämmer delvis med boplatssläget KM12 nedan.

Riksintresseområden

Utredningskorridoren passerar genom två områden som är av riksintresse för kulturmiljövården – Vassunda C46 i Uppsala län och Haga AB633 i Stockholms län (figur 5). Områdena gränsar till varandra och utgör båda rika fornlämningsmiljöer i dalgångarna intill den forna vattenleden längs Garnsviken. Bosättningsmönster och odlingsstrukturer har lång kontinuitet och kan följas från järnålder och fram till 1900-tal. Ledningskorridoren passerar centralt genom Vassundaområdet, men går här till stora delar över låglänt odlingsmark och berör bara ett fåtal registrerade lämningar direkt. För Hagaområdets del löper den i dess västra kant, i småbruten mark i utkanten av den centrala bygden där enstaka torplämningar och stensättningar i krönlägen finns registrerade sedan tidigare.



Figur 5. Två områden som är av riksintresse för kulturmiljövården (rött) berörs direkt av den planerade ledningssträckningen (blått), Vassunda C46 i Uppsala län och Haga AB633 i Stockholms län.

Resultat

Totalt har 130 objekt identifierats inom utredningsområdet varav 19 var registrerade i Kulturmiljöregistret (KMR) sedan tidigare. Läget har korrigerats för ett mindre antal av de tidigare registrerade lämningarna och i några fall föreslås också en ny lämningstyp och/eller antikvarisk bedömning på grund av att den äldre registreringen varit felaktig eller inaktuell.

I det följande presenteras utredningens resultat först kortfattat med utgångspunkt från lämningarnas antikvariska bedömning, varefter en kronologiskt uppställd fördjupning av resultatet görs med kommentarer kring enskilda objekt. Samtliga objekt återfinns också med mer detaljerade beskrivningar i tabellform och markerade på kartor, i skala 1:10 000, i bilaga 1 och bilaga 2 sist i rapporten.

Tabell 2. Sammanfattande tabell med samtliga objekt inom utredningsområdet. För en fullständig redovisning och beskrivning av enskilda objekt, se bilaga 1; för kartredovisning, se bilaga 2. Lämningstyp och bedömning hos tidigare registrerade objekt avser situationen efter utredning.

Antikvarisk bedömning	Lämningstyp	Tidigare registrerade	Nypåträffade
Fornlämning	Fossil åker	–	1
	Område med fossil åkermark	–	1
	Färdväg	2	1
	Gravfält	1	–
	Hällristning	1	–
	Hägnad/Hägnadssystem	3	1
	Lägenhetsbebyggelse	2	1
	Stensättning	1	1
	Röjningsröse	–	1
Möjlig fornlämning	Lägenhetsbebyggelse	1	–
	Fossil åker	1	–
Övrig kulturhistorisk lämning (ÖKL)	Färdväg	1	2
	Fossil åker	2	–
	Gränsmärke	1	2
	Husgrund, historisk tid	–	2
	Brott/Täkt, sentida	–	1
Ej kulturhistorisk lämning	Fornlämningsliknande bildning	1	–
Ingen antikvarisk bedömning	Felregistrerad, utgår	1	–
	Gränsmärke, uppgift om	1	–
Utredningsobjekt	Boplatsläge	–	49
Övrigt, registreras ej	Gränsmärke/Gränsmärke (?)	–	13
	Röjningssten, sentida	–	21
	Hägnad, sentida	–	1
	Färdväg	–	4
	Täkt	–	7
	Fossil åker	–	1
	Ramp/Husgrund	–	1
Totalt		19	111

Lämningstyper och antikvarisk bedömning

Fornlämningar

Som fornlämningar bedöms lämningar efter människors verksamhet under forna tider som har uppkommit genom forna tiders bruk och som är varaktigt övergivna. De ska ha tillkommit före år 1850. Fornlämningar är skyddade enligt lag och inga ingrepp får göras utan att länsstyrelsen först har gett sitt tillstånd. Till en fornlämning hör också ett område på marken runt lämningen som kan vara av olika storlek beroende på lämningens och omgivningens karaktär.

Sammantaget finns 17 fornlämningar inom utredningsområdet (tabell 2). De är av varierande slag, tre av dem utgörs av gravar och gravfält varav en stensättning framkom vid utredningen. Sju agrara lämningar som utgör fornlämningar finns också inom området, varav fyra är nypåträffade. Det gäller en hägnad/stensträng med en intilliggande fossil åkeryta och ett röjningsröse, liksom ett område med fossil åkermark av yngre karaktär. Inom området finns även en sedan tidigare registrerad hållristning i form av en skålgropsförekomst, liksom tre väglämningar med fornlämningsstatus. Slutligen ska nämnas tre lägenhetsbebyggelser, det vill säga torplämningar med tidiga kartbelägg, varav en är nyregistrerad och de två andra var registrerade sedan tidigare men då som möjliga fornlämningar.

Möjliga fornlämningar

Beteckningen anges i KMR för lämningar som är bekräftade i fält, men behöver utredas vidare för att deras antikvariska status ska kunna klarläggas. Inom det aktuella utredningsområdet finns två möjliga fornlämningar. Det ena är en fossil åker där i princip hela lämningen ligger utanför utredningskorridoren och den har därför inte hanterats inom uppdraget utan behållit den klassning som den tidigare haft. Det andra är en torplämning med kartbelägg, identifierbart läge, men svårtolkade fysiska lämningar som behöver utredas vidare.

Övriga kulturhistoriska lämningar (ÖKL)

Detta är lämningar som inte uppfyller alla rekvisiten för att räknas som fornlämningar. Det kan till exempel röra sig om äldre vägsträckningar som fortfarande är i bruk eller rester efter äldre bebyggelse som inte kan beläggas vara äldre än från 1850. Även om övriga kulturhistoriska lämningar inte har samma lagskydd som fornlämningar kan de ha ett visst kulturhistoriskt värde, varför samråd bör ske med länsstyrelsen om en sådan lämning berörs av exploatering. Totalt elva objekt utgörs av övriga kulturhistoriska lämningar, varav sju är nypåträffade. Det rör sig om gränsrösen, väglämningar och husgrunder från historisk tid samt ett område med fossil åker och en stentäkt.

Boplatslägen

En stor del av de markerade objekten utgörs av så kallade boplatslägen. Detta är terränglägen där lämningar kan misstänkas ligga dolda under mark. För att klargöra om så är fallet krävs en andra utredningsetapp där sökschakt eller handgrävda rutor tas upp inom områdena. Boplatslägena ligger både på höjdparter i skogsmark där lämningar från stenålder kan förväntas och på lägre nivåer, i anslutning till brons- och järnåldersbygder, där yngre lämningar kan finnas. Platserna har främst valts utifrån topografiska förhållanden, men även jordart, exponering och strategisk belägenhet i relation till det omgivande landskapet och kända lämningar har vägts in i bedömningen. Eftersom det inte är fastställt att det finns fysiska lämningar på dessa platser registreras de inte i KMR i detta skede. Totalt har 49 terränglägen markerats som möjliga lägen för förhistoriska boplatser.

Ej kulturhistoriska lämningar och lämningar utan antikvarisk bedömning

Slutligen ska nämnas tre lämningar som i enlighet med KMR:s terminologi varken utgör fornlämningar, möjliga fornlämningar eller övriga kulturhistoriska lämningar. Den förstnämnda är ett område med fornlämningslika naturbildningar. Detta område utgör alltså inte en kulturhistorisk lämning över huvud taget. Därutöver finns två objekt med klassning *ingen antikvarisk bedömning*. Det är dels en felregistrering där inga lämningar finns på platsen, dels en uppgift om ett gränsröse som inte kunnat återfinnas och som sannolikt inte finns kvar. Om gränsröset hade återfunnits hade det ändå inte utgjort en fornlämning då det ligger i en befintlig gräns. Ingen av dessa lämningar motiverar vidare åtgärder.

Övriga lämningar som inte registreras i KMR

Därutöver har ett relativt stort antal lämningar tagits med i rapporten, trots att de inte uppfyller de krav som ställs för registrering i KMR. Det gäller till exempel de gränsmärken som ligger i gränser som fortfarande är i bruk. Det gäller också sentida röjningsrösen och mindre grus- och stentäkter. Dessa lämningar är av begränsat kulturhistoriskt intresse.

Fördjupad resultatredovisning

Stenålderns skärgårdslandskap

Stenålderns människor levde i ett föränderligt skärgårdslandskap skapat av samspelet mellan landhöjning och växlande havsnivåer. Under stora delar av stenåldern var de marina resurserna viktiga vilket avspeglar sig i boplatsernas lokalisering – de låg i allmänhet vid vikar och på uddar längs den dåtida strandlinjen, platser som idag ligger i höglänt skogsmark. Genom den sjunkande strandlinjen skapades successivt nya lägen för bebyggelse längs stränderna.



Figur 6. Inom utredningsområdet finns flera exempel på terränglägen som utgör möjliga platser för bosättning under stenålder. KM6 är en högt belägen flack yta som under slutet av jägarstenålder låg nära stranden på en liten ö i det forna Mälarbaret.

Inga stenåldersboplatser är sedan tidigare kända inom utredningsområdet. Fynd av kvarts indikerar att en boplatz från yngre stenålder legat vid Dumban vid Bärmö, ett par hundra meter väster om utredningsområdet, och enstaka stenyxor har påträffats, bland annat vid Humparboda, cirka 2,5 km öster om området. Man kan dock utgå från att mörkertalet är stort när det gäller lämningar från stenålder – boplatserna är inte synliga ovan mark och fynd från perioden har främst påträffats i samband med äldre tiders odling, varför lokaler i skogsmark är kraftigt underrepresenterade.

Som framgått av kartorna på s. 10 finns förutsättningar för boplatser från senmesolitikum och övergången mot neolitikum för cirka 6 000 år sedan både vid **Egypten** längst i nordöst och i den södra delen av korridoren, vid **Billby/Bärmö** (karta 1). I det senare området finns flera små lägen upp emot 45 meter över havet (KM3–6), men också större, sandiga avsatser som sluttar ner mot vad som under yngre stenålder varit en lagun längs 35-meterskurvan, KM6 (figur 6). Möjliga stenålderslägen finns också längst i nordöst och spritt inom övriga delar av sträckningen där nivåerna så tillåter. Generellt är dock inte detaljtopografin i kombination med jordartsförhållandena optimala för stenåldersboplatser. Hällmarkerna övergår ofta direkt i leriga eller sumpiga områden i dalgångarna, och mer väl-dränerade sandiga moränpartier är förhållandevis få. Enstaka mindre lägen har dock markerats även i sådana marker för att pröva förekomsten av lämningar även här, till exempel KM55 och KM57, liksom en del udda lägen intill våtmarker, exempelvis KM15.

Under stenålderns sista del, senneolitikum (2300–1800 f.Kr.), får det agrara näringsfånget genomslag på allvar och människor blir mer bofasta. Boplatser från den här tiden är ofta svår-fångade arkeologiskt, men kan i det aktuella området främst förväntas på flackare marker och låga höjdlägen intill strandängar och odlingsjordar på nivåer runt 25–30 meter över havet. Söder om ledningskorridorens östra del, i norra kanten av Rickebyåns dalgång, finns en intressant miljö med flera lämningar från den här perioden – boplatser, fynd och även en grav i form av en hällkista (jfr Guinard & Wikborg 2000:9–10 och där anf. litt.). Liknande lämningar skulle kunna finnas inom ledningskorridoren **norr om Forsbyån**, som utgör en del av samma dalstråk (karta 6). Flera boplatzlägen har här markerats på nivåer runt 25–30 meter över havet (KM83–84, KM100–101 och KM104). Liknande lägen finns också på andra håll inom utredningsområdet, i synnerhet i den västra delen där ledningen löper genom brytningszoner mellan odlings- och skogsbygd som på **Haga-Bergas**, **Torslundas** och **Skråmstas** marker (karta 2–3), till exempel KM38 och KM46–47. Flera av dessa lägen skulle också kunna innehålla lämningar från efterföljande perioder.

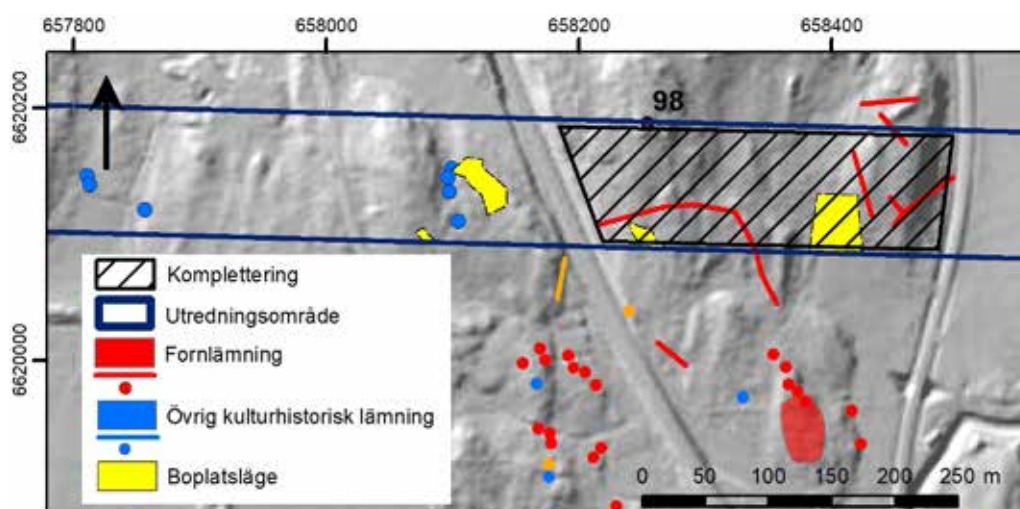


Figur 7. KM83, ett av boplatzlägena norr om Forsbyån som kan rymma lämningar från yngsta stenålder– bronsålder.

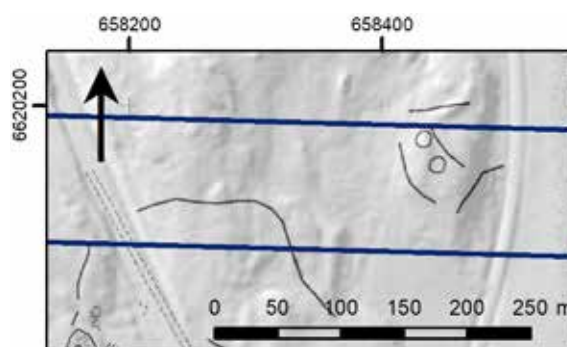
Brons- och järnåldersbygder

Bronsålderns lämningar (1800–500 f.Kr.) ligger delvis i liknande lägen som de yngsta stenåldersboplatserna men ofta ytterligare lite lägre i landskapet. Bebyggelsen har sökt sig ner mot de nya odlingsjordar och strandnära betes marker som frilagts i och med landhöjningen. Dessa platser ligger idag ofta i övergången mellan dalgångarnas öppna marker och de lite mer höglänta skogspartierna. I anslutning till boplatser och åkrar finns också hållristningar, ofta i form av skålgropsförekomster. Under yngre järnålder (400 e.Kr.–1050 e.Kr.) flyttade bebyggelsen till nya lägen och återfinns ofta intill odlingsmarkerna men uppdraget på åkerholmar och låga höjdparter, ofta med intilliggande gravfält. Dessa bebyggelselägen är ofta i bruk än idag. Järnålderns landskap liknar alltmot dagens odlingsbygd och lämningarna från perioden ligger i anslutning till de idag uppdodlade dalgångarna.

Tidigare registrerade lämningar från bronsålder finns bland annat väster om sträckningens södra del, vid Billby, men är särskilt framträdande intill ledningskorridorens nordöstra del. I de tidigare nämnda områdena längs Forsbyån/Rickebyån, där bebyggelse etableras under sen stenålder, växte tydliga bronsåldersmiljöer fram (karta 6). Särskilt anmärkningsvärd är den anhopning av skålgropsförekomster som framkommit i **Forsby** strax söder om sträckningen (Broström 1996). Tillsammans med fynd av högstatuskaraktär i gravar indikerar de att området haft en speciell betydelse under yngre bronsålder (Hamilton 1995:59). I samma område återfinns också lämningar från äldre järnålder i form av boplatser, gravar och stensträngar, de senare utgör spåren efter den tidens odlingssystem.



Figur 8. Överst området norr om Forsby med utredningsobjekt och registrerade fornlämningar enligt KMR. En kompletterande inventering/kartering föreslås inom streckat område. Därunder en plan från en undersökningsrapport där två osäkra gravar (cirkelar) är markerade. På planen har också stensträngarna (svarta linjer) en delvis annan utbredning än i KMR (Hamilton 1996, figur 37). Skala 1:6 000.



Ledningen löper här något uppdraget från huvuddelen av lämningarna, men flera registrerade stensträngar och stensträngssystem finns inom korridoren – L1943:6423 och L1943:6058. Lämningarna är delvis svårbedömda och läget i KMR överensstämmer inte helt med äldre rapporter (jfr Andersson 1994, plan 1; Hamilton 1995:58, figur 37). Det finns till exempel uppgifter om att det ska finnas osäkra stensättningar intill den ena av stensträngarna inom hägnadssystemet L1943:6423, vilka inte är registrerade i KMR. De kunde heller inte lokaliseras vid den nu utförda utredningen (figur 8). Det ska också finnas flera röjda ytor intill stensträngen L1943:6058, vilka inte heller har registrerats, men även dessa var svåra att säkert avgränsa vid den nu utförda inventeringen. Orsaken är huvudsakligen att området till stora delar är svårbesiktigt på grund av tät vegetation och liggande ris vilket försvårat bedömningen. *Vi föreslår därför att en noggrann kartering av hela området genomförs, eventuellt efter föregående röjning och i kombination med provschaktning, i händelse av att hela eller delar av området berörs direkt av exploatering.* Detta kan ske inom ramen för en andra utredningsetapp eller som en avgränsande förundersökning.

En hägnad och flera röjningsrösen har noterats inom ledningskorridoren väster om Forsby (KM85–86, KM88–91 och KM93–95) (karta 6). Dessa ligger i anslutning till åkermarkens begränsning på häradskartan och uppfattas som sentida. De har därför bedömts som övriga kulturhistoriska lämningar. Ytterligare lite längre västerut, vid **Skottsila**, finns en stensträng (L1943:6378) och en skålgropsförekomst (L1943:6214) registrerade strax utanför ledningskorridoren. Den senare har en otydlig fortsättning in mot korridoren vilket bör kontrolleras närmare om området berörs av exploateringen.

Ett tidigare okänt område med äldre agrara lämningar påträffades i kanten av Häberget **norr om Skålsta** (karta 5). Det rör sig om en stensträng (L2021:8043) med en intilliggande, svagt skålad åkeryta (L2021:8046) och på andra sidan åkerytan ett röjningsröse (L2021:8045). Stensträngen är 45 meter lång och av ålderdomlig karaktär (figur 9), liksom även åkerytan varför de bedöms som fornlämningar. Även röjningsröset har getts fornlämningsstatus på grund av det rumsliga sambandet med de andra lämningarna.



Figur 9. Jan Ählström dokumenterar en nyfunnen fossil åkeryta, L2021:8043, intill en stensträng, L2021:8044, nära Fridbem norr om Skålsta. Utanför bild finns också ett röjningsröse, L2021:8045. Samtliga lämningar bedöms som fornlämningar. Foto från sydöst.

I den södra delen av utredningsområdet löper ledningssträckningen i huvudsak genom skogsmarker som ligger utanför de förhistoriska brons- och järnåldersbygderna. Här finns dock enstaka gravar i höjdlägen som markerar närvaro i landskapet.

En av dessa var inte registrerad tidigare men framkom vid utredningen, L2021:8034. Det är en rund, storstenig stensättning som ligger i **Bärmö** skog, nära gränsen till Österby (karta 2). Troligen kan den dateras till äldre järnålder (figur 10). Norr om lämningen påträffades också en tidigare oregistrerad halvveg, L2021:8035. Halvägens datering är osäker men även den kan gå tillbaka till förhistorisk tid. Två stensättningar som var kända sedan tidigare finns också längre norrut i skogsmarken väster om den uppodlade bygden kring **Skrämsta** (karta 3). En av dessa, L2017:4320, ligger inom sträckningen. Flera av de terränglägen som markerats i övergången mellan skogs- och odlingsbygd längs sträckningen och som nämnts som lämpliga lägen för bronsåldersboplatser kan även innehålla lämningar från äldre järnålder.



Figur 10. Den nyregistrerade stensättningen vid Bärmö. Foto från söder av Jan Åblström.

Bara en lämning från yngre järnålder berörs av ledningskorridoren. Det är ett gravfält **väster om Ala**, L1942:9898 (karta 4). I övrigt löper ledningen till stora delar utanför den yngre järnålderns centralbygd. Undantaget utgör det öst–västgående partiet där ledningen skär dalgången kring Alasjön, söder om Vassunda. Här har några större boplatslägen markerats på ömse sidor om den forna Garnsviken, mellan 10 och 20 meter över havet, vilka kan innehålla lämningar från denna period (KM72, KM73A och KM73B) (figur 11).



Figur 11. Boplatslägen lämpliga för yngre järnåldersbebyggelse i svaga höjdlägen på ömse sidor om den forna Garnsviken. Närmast KM72 och KM73A. I fonden innan skogen tar vid ligger KM73B, jfr karta 4 i bilaga 2. Foto från väster av Jan Åblström.

Byar och torp

Byarna i ledningssträckningens närområde har i allmänhet skriftliga belägg från tidig medeltid (Ortnamnsregistret). Många av dem har intilliggande gravfält vilket pekar på en kontinuitet från järnålder. Under medeltid–historisk tid växte också flera högreståndsmiljöer fram i området, som till exempel herrgårdarna vid Torslunda och Österby strax öster om ledningskorridoren. Till byar och herrgårdar har också hört underliggande torpställen vilka ofta lokaliserats till marginalbygder i utkanten av gårdarnas inägomarker.

Bylägena ligger i huvudsak utanför ledningssträckningen, men flera övergivna torpställen berörs där sträckningen löper i brytningszonen mellan odlingsbygd och utmark. Längst i söder ligger lämningar efter **Rosenborg/Rosenberg**, ett torp som legat under **Billby** (figur 12, karta 1). Torpet var tidigare registrerat som en möjlig fornlämning men har nu fått fornlämningsstatus. Bebyggelsen är utsatt på kartor från senare delen av 1800-talet, den äldsta är SGU:s jordartskarta från 1865 (blad Sigtuna Aa16). Torpet går dock att följa i husförhörslängder tillbaka till åtminstone 1840 och man kan därmed anta att det tillkommit före 1850 varför det bedöms som fornlämning.

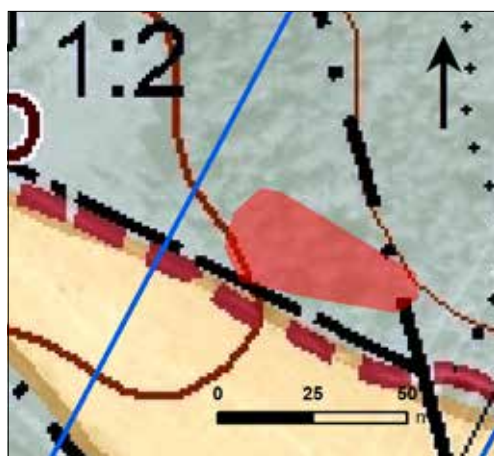
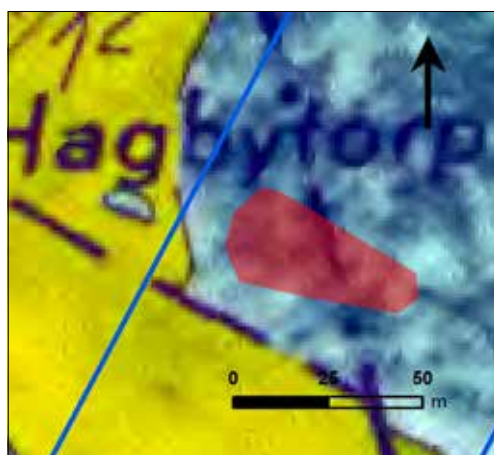


Figur 12. Terrassering vid husgrunden för torpet Rosenborg under Billby. Lämningen är kraftigt övervuxen. Foto från nordväst.

Längre norrut, vid **Hagbyholm**, påträffades en tidigare oregistrerad torplämning, L2021:8037 (karta 2). Det är rester av en husgrund med spismursröse, en mindre husgrund (uthus?) och en källargrund. På en avmätning över Hagby från 1789 (LMS A36-5:2) finns ett soldattorp markerat på platsen (figur 13). Soldattorpet återfinns även på lantmäteriakter över Hagbyholms och Hälgesta från samma år (LMM 01-hag-156; LMS A36-6:3). På Hagby-kartan syns att en lada legat på ett impediment som skjutit ut i åkermarken från norr, men som på 1950-talet blivit uppodlat.



Figur 13. Det nyregistrerade soldattorpet vid Hagbyholm, L2021:8037. Överst på en ägomätning över Hagby från 1789. I mitten den ekonomiska kartan från 1952. Nederst dagens Fastighetskarta. Skala 1:2 000.



En tidigare registrerad torplämning finns också på **Alas mark**, nära gränsen mot Smedby (karta 4). Det är **Bergtorpet** (även Berget) som återfinns på 1831 års karta över Ala (LMM 03-vas-67) och 1860 års karta över Smedby (LMM 03-vas-83). Torpet ska enligt uppgift i inventeringsboken i KMR ha rivits 1947. Idag finns en husgrund med ett spismursröse på en låg höjd med hällar omgiven av äldre odlingsmark (figur 14). Den omkringliggande odlingsmarken har brukats in i sen tid och saknar ålderdomliga drag. Den var tidigare inkluderad i lämningen i KMR men har nu tagits bort och ersatts av en geometri som bara omfattar torpets gårdstomt, vilken är inlagd med stöd av 1831 års karta. Lämningens status har ändrats till fornlämning.



Figur 14. Husgrund efter Bergtorpet, L1941:96, som legat under Ala. Foto Jan Äblström.

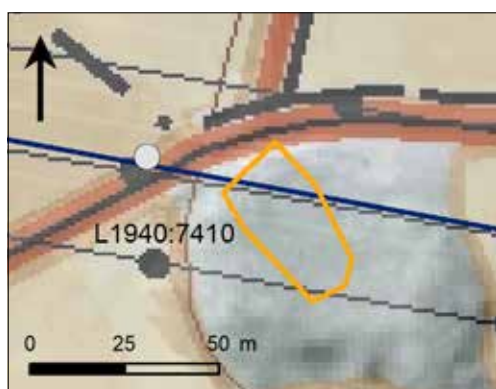
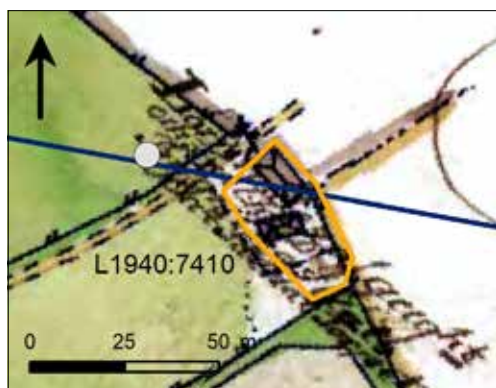
Cirka 45 meter norr om torpgrunden finns en ladugårdsgrund. Den ligger på en separat liten höjd och har inte inkluderats i lägenhetsbebyggelsen, men har tagits upp som en övrig kulturhistorisk lämning (KM61). Även tre röjningsrösen och två väglämningar intill torpet har tagits upp som övriga kulturhistoriska lämningar (KM62–66).

Slutligen finns **Tibble soldattorp**, L1940:7410, registrerat sedan tidigare vid **Kotullen/Hagen**, nära vägen mellan Tibble och Skottsilla (karta 5). Den tidigare registreringen avser ett läge norr om vägen. Läget är troligen hämtat från 1734 års karta (LMS A50-15:1) där bebyggelseläget kan uppfattas så (figur 15). Detta är dock endast en schablonmässig markering och ett troligare läge finns markerat på en karta över Tibble från 1765 (LMS A114-19:1) där bebyggelsen ligger söder om vägen. Detta är också ett mer typiskt läge och på platsen finns kulturväxter som syrener och buskar, varför geometrin flyttats hit.

Platsen är idag tätt bevuxen med snår och gräs och de otydliga lämningar som framkom är svårbedömda, varför torpet klassas som en möjlig fornlämning och föreslås utredas vidare genom eventuell röjning och utredningsgrävning om den berörs av exploatering (figur 16).



Figur 15. Torpet vid Kotullen/Hagen, L1940:7410, på kartor från 1735 (överst), 1765 (i mitten) och dagens Fastighetskarta med terrängskuggning (nederst). Torpets tidigare registrerade läge är markerat med grå cirkel och det nya läget med orange. Skala 1:2 000.



Figur 16. Den sannolika platsen för Tibble soldattorp från 1700-talet är idag tätt bevuxen med buskar och snår. Foto från sydöst.

Agrara lämningar från historisk tid

På flera platser inom ledningssträckningen finns lämningar efter fossil åkermark som inte bedöms som förhistoriska. De är av varierande karaktär och bara en av dem har klassats som fornlämning, L2021:8038 (figur 17). Det ett tidigare oregistrerat område vid **Helgestabodarna** bestående av två smala, terränganpassade åkerytor avgränsade av tre röjningsrösen varav två är murliknande (karta 2). Området sammanfaller med åker på en storskifteskarta över Hälgesta från 1789 (LMS A36-6:31) och ligger i kanten av åker på häradskartan. Åkern har bibehållit ålderdomliga drag och bedöms som fornlämning.



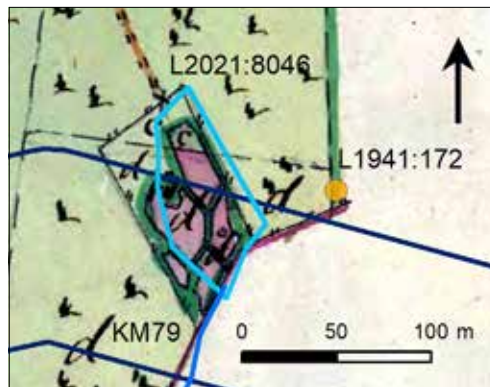
Figur 17. Nyregistrerat område med fossil åkermark vid Hagbytorp/Helgesta, L2021:8038. Fornlämningen består av små åkerytor flankerade av murliknande röjningsrösen och härrör troligen från historisk tid. Foto från norr av Jan Åhlström.

Ytterligare två områden med fossil åker ligger helt eller delvis inom utredningskorridoren. Det ena ligger i **Ala** cirka 300 meter öster om det tidigare nämnda Bergtorpet (karta 4). Det är tidigare registrerat som en äldre odling med status som möjlig fornlämning. Åkern har tillhört ett torp som legat söder om utredningsområdet. Inga tydliga lämningar iaktogs på platsen som dock är svårbedömd på grund av tät slyvegetation. Diken syns på terrängskuggningskartan och platsen kvarstår men med status som övrig kulturhistorisk lämning.

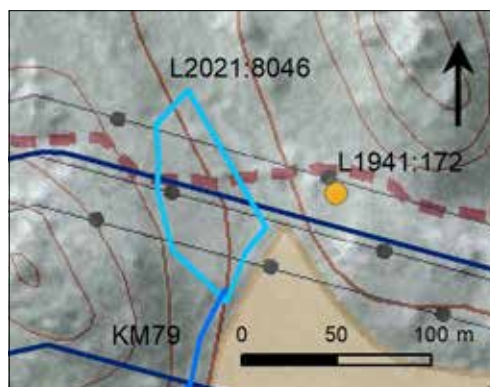
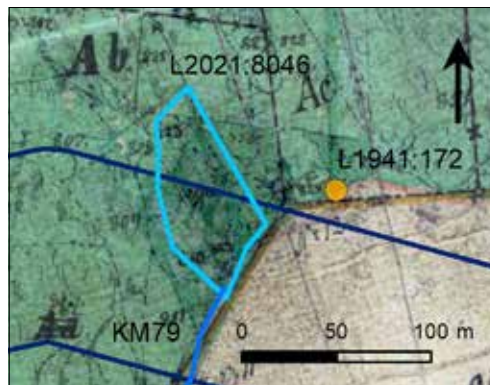


Figur 18. Fossil åkermark, L1941:29, vid Ala. Lämningen ligger mellan bergskanten till vänster och den brukade åkern till höger och är svårbedömd på grund av sly och ung granskog. Foto från sydväst.

Slutligen finns ett nyregistrerat område med fossil åkermark vid **Skålsta**, norr om Berga i Vassunda socken, L2021:8046 (figur 19, karta 5). Området var tidigare felregistrerat som lägenhetsbebyggelse, L1941:172. Den äldre registreringen avsåg både en torplämning som legat strax utanför ledningskorridoren och torpets åkermark som legat separat väster om bebyggelsen. De två lämningarna, som ligger cirka 50 meter från varandra har nu fått olika lämningsnummer. Den fossila odlingsmarken som ligger inom sträckningen återfinns som ett litet område med små tegar på 1815 års storskifteskarta över Skålsta (LMS A114-16:5). På en karta från 1868 över Berga syns torpbebyggelsen öster om åkern (LMM 01-hag-40). Åkermarken har registrerats som övrig kulturhistorisk lämning, medan bebyggelsen som ligger utanför ledningssträckningen inte har besiktigats och kvarstår som möjlig forn lämning. En vägbank leder fram mot åkern vilken utgör en övrig kulturhistorisk lämning (KM79).



Figur 19. Torp under Berga med åkermarken, L2021:8046 (ljusblått), busgrunder, L1941:172 (orange) och vägbank, KM79 (mellanblå). Utredningskorridoren markerad med mörkblå linje. Överst en storskifteskarta över Skålsta från 1815 där åkermarken är markerad men bebyggelsen saknas. I mitten en karta över Berga från 1868 som saknar åkermarken men där husen finns med. Därunder dagens Fastighetskarta. Skala 1:4 000.



Utmarkslämningar

Skogarna som omgav byarnas odlings- och hagmarker utnyttjades för skogsbete och för utmarksnäringar. I utmarkerna ligger också de gränsmärken som har markerat ägo gränser mellan gårdar, byar och socknar. Sjuttion sådana gränsrösen finns inom utredningsområdet, varav två var registrerade sedan tidigare (figur 20). Gränsrösen utgör inte fornlämningar utan utgör övriga kulturhistoriska lämningar. Huvuddelen ligger i gränser som fortfarande är i bruk och registreras därför inte i KMR. Bara två av de nypåträffade rösen ligger i gränser som inte längre används, L2021:8033 öster om Dumban i Bärmö och L2021:8036 vid Hagbyholm. Dessa har registrerats i KMR.



Figur 20. L2013:2872, ett av de många gränsmärken som ligger inom utredningskorridoren. Gränsröset ligger i befintlig gräns mellan gräns mellan Billby och Bärmö. Notera visarstenen närmast kameran som visar gränstens riktning. Foto Jan Åhlström.

Övriga lämningar från historisk tid

Åtta väglämningar av yngre karaktär har markerats vid utredningen, två var registrerade sedan tidigare, L2017:3728 och L2107:3729, båda vid **Torslunda** (karta 3). Den förstnämnda har fått ändrad status till övrig kulturhistorisk lämning, medan den sistnämnda huvudsakligen ligger utanför utredningsområdet och inte har granskats vid utredningen. Den har därför fått behålla sin tidigare klassning som fornlämning. Ytterligare två färdvägar har registrerats i KMR, L2021:8039 och L2021:8035. Den förstnämnda syns på kartor från 1786 och 1849 (LMS A36-3:1; LMM 01-hag-40) där den är en mindre byväg som löpt fram till bebyggelse som legat väster om utredningsområdet. Den andra är också en mindre byväg enligt en karta från 1709 (LMS 36-9:1) Ingen av vägarna är idag i bruk. Båda registreras i KMR som övriga kulturhistoriska lämningar. De fyra återstående färdvägar som tas upp i rapporten är av oklar ålder och registreras inte i KMR.

Övriga lämningar från historisk tid utgörs av sentida röjningsrösen, stentippar och mindre täkter. En av täkterna, L2021:8437, en stentäkt i ett stort block som är söndersprängt med synliga borrhål och rikligt kringliggande sten, registreras i KMR (figur 21). Övriga täkter är sand- och grustäkter som inte registreras. De speglar ofta en relativt sen, småskalig täktning av grus/sten för husbehov. Inte heller de sentida röjningsrösen är av sådan karaktär att de registreras i KMR även om de har tagits med här. Många av röjningsrösen ligger i kanten av åkermarkens utbredning så som den redovisas på häradskartorna. De har därmed inte så hög ålder men kan ses som markörer för åkermarkens maximala utbredning under det sena 1800-talet. Samtliga dessa lämningar är av begränsat antikvariskt intresse.



Figur 21. Jan Åhlström dokumenterar KM89, en sentida stentäkt där sten brutits genom att ett stort block sprängts sönder. Ett lodrätt borrhål syns i blockets övre del. Foto från norr.

Referenser

Litteratur

- Andersson, S. 1994. *Arkeologisk utredning Forsby–Knivsta. Väg 1045 och väg 1043*. Knivsta socken. Uppland. Riksantikvarieämbetet, Byrån för arkeologiska undersökningar, UV Stockholm rapport 1994:42.
- Andersson, S. 1995. *Arkeologisk utredning Forsby–Torslöt. Väg 1045*. Knivsta socken. Uppland. Riksantikvarieämbetet, Byrån för arkeologiska undersökningar, UV Stockholm rapport 1995:58.
- Broström, S-G. 1996. *Älvkvarnsförekomster i Odensala*. Specialinventering. Arlandabanan. Uppland. Odensala socken. Riksantikvarieämbetet, Arkeologiska undersökningar, UV Stockholm rapport 1996:46.
- Guinard, M. & Wikborg, J. 2000. *Arkeologisk utredning Odensala-Harg 5:8*. Odensala socken. Sigtuna kommun. Stockholms län. Uppland. SAU rapport 2000:13.
- Hamilton, J. 1995. *Hus och gravar i Knivsta–Forsby*. Arkeologisk undersökning. Arlandabanan. Uppland. Knivsta socken. RAÄ 189 & 262. Riksantikvarieämbetet, Arkeologiska undersökningar, UV Stockholm rapport 1995:52.
- Pettersson, M. 2004. *Rapport arkeologisk utredning. Billby golfbana*. Meddelanden och rapporter från Sigtuna museum 17.
- Reisborg, S. 1991. *Arkeologisk utredning av planerad golfbana vid Bärmö, St Per sn, Sigtuna kommun. Etapp 1*. Arkeologikonsult AB rapport 9182.R1.
- Svensson, K. 1991. *Arlandabanan. Norra delen. Rosersberg–Arlanda–Knivsta*. Arkeologisk utredning etapp 1. Riksantikvarieämbetet, Byrån för arkeologiska undersökningar rapport.

Kart- och arkivmaterial

Historiska museets lösfyndregister (SHM)

<https://historiska.se/>

Lantmäterimyndighetens arkiv (LMM)

<https://historiskakartor.lantmateriet.se/>

- Rågängsätgård 1789, Hagbyholm, Haga socken, 01-hag-156
- Gränsbestämning/Ägomätning 1831, Ala, Vassunda socken, 03-vas-67
- Laga skifte 1849, Berga, Haga socken, 01-hag-40
- Laga skifte 1860, Smedby, Vassunda socken, 03-vas-83

Lantmäteristyrelsens arkiv (LMS)

<https://historiskakartor.lantmateriet.se/>

- Ägomätning 1709, Kumla, Haga socken, A36-9:1
- Ägomätning 1734, Skottsilla, Vassunda socken, A50-15:1
- Storskifte 1765, Tibble, Vassunda socken, A114-19:1
- Delning av skog 1786, Berga, Haga socken, A36-3:1
- Rågängsbestämning 1788, Hagby nr 1, Haga socken, A3-5:1
- Storskifte 1789, Hälgesta nr 1–5, Haga socken, A36-6:3
- Ägomätning 1789, Hagby nr 1, Haga socken, A36-5:2
- Storskifte 1815, Skälsta nr 1–3, Vassunda socken, A114-16:5
- Laga skifte 1868, Berga, Vassunda socken, 03-vas-89
- Storskifte, Vickeby nr 1–3, Vassunda socken, A50-23:1

Ortnamnsregistret

<https://www.isof.se/arkiv-och-insamling/digitala-arkivtjanster/ortnamnsregistret/>

Rikets allmänna kartverks arkiv (RAK)

<https://historiskakartor.lantmateriet.se/>

- Generalstabskartan 1867, Uppsala, J243-84-1
- Häradsekonomisk karta odaterad, Skokloster, J112-84-17
- Häradsekonomisk karta 1859–1863, Knivsta, J112-84-18
- Häradsekonomisk karta odaterad, Aske, J112-84-22

Ekonomisk karta 1952, Sigtuna, J133-11I2b541
Ekonomisk karta 1952, Killinge, J133-11I3a541
Ekonomisk karta 1952, Vengarn, J133-11I3b541
Ekonomisk karta 1952, Odensala, J133-11I3d541
Ekonomisk karta 1952, Vassunda, J133-11I4b541
Ekonomisk karta 1952, Knivsta, J133-11I4c541
Ekonomisk karta 1952, Rickeby, J133-11I4d541

Riksarkivet

<https://sok.riksarkivet.se/>

S:t Pers kyrkoarkiv, Husförhörlängder:

SE/VALA/00323/A I/6 (1841–1845)

SE/VALA/00323/A I/7 (1846–1850)

Sveriges geologiska undersökning (SGU)

<https://apps.sgu.se/>

Bergartskarta

Jordartskarta

Strandlinjekartor

Aa16, geologiska kartbladet över Sigtuna 1865

Övriga källor

Odensala-Överby. Svenska kraftnät. Kulturmiljöutredning. Uppsala län, Knivsta socken och Stockholms län. Odensala, Husby-Årlinghundra, Norrsunda, Hammarby, Ed och Sollentuna socknar. 2019-01-22 WSP. Kulturmiljögruppen. Kompletterad 2019-07-03. Reviderad 2019-08-30

<https://www.svk.se/siteassets/2.utveckling-av-kraftsystemet/transmissionsnatet/utbyggnadsprojekt/odensala-overby/samrad-2/bilaga-7-kulturmiljoutredning-odensala-overby.pdf> (hämtad 2021-10-27)

Riksintresseområden för kulturmiljövården, Stockholms län (AB) och Uppsala län (C), Riksantikvarieämbetet

<https://www.raa.se/samballsutveckling/riksintresse-for-kulturmiljovarden/riksintressebeskrivningar/>

Tekniska och administrativa uppgifter

<i>Stiftelsen Kulturmiljövård projektnr:</i>	KM21110 KM21122
<i>Länsstyrelsen dnr, beslutsdatum:</i>	431-74513-2020, 2021-06-30 (Stockholm) 431-10017-2020, 2021-07-06 (Uppsala)
<i>Kulturmiljöregistret uppdragsnr:</i>	202100798 (Stockholm) 202200834 (Uppsala)
<i>Typ av undersökning:</i>	Arkeologisk utredning etapp 1
<i>Undersökningsperiod:</i>	8 september–8 oktober 2021
<i>Personal:</i>	Britta Kihlstedt Jan Ählström
<i>Landskap:</i>	Uppland
<i>Län:</i>	Stockholm och Uppsala
<i>Kommun:</i>	Sigtuna och Knivsta
<i>Socken:</i>	Haga, Odensala, S:t Per, Vassunda och Knivsta
<i>Fastighet:</i>	–
<i>Fornlämning:</i>	–
<i>Koordinatsystem:</i>	Sweref 99 TM
<i>Koordinater:</i>	X6613180/Y651310 (SV) X6619910/Y661090 (NÖ)
<i>Höjdsystem:</i>	RH 2000
<i>Inmättningsmetod:</i>	GPS
<i>Dokumentationshandlingar:</i>	Inga dokumentationshandlingar utöver denna rapport.
<i>Fynd:</i>	Inga fynd tillvaratogs.

2022-12-07

2022-103330-0002

Bilaga 1. Objektstabelle

KM-nr	Lämningsnr	Lämningsstyp	Antikvarisk bedömning	Beskrivning	Kommentar	Karta
1		Boplatsläge	Ultrdningsobjekt	115x50 m stort (NÖ-SV). Flack sydsluttning med bergkant i Ö, väg och täkter i V. Silt/siltig morän. Gräs- och stybevuxen äldre odlingsmark och gles, uppvuxen tallskog. 35-40 m ö.h.	I N finns en husgrund, L2015:3138. Träkol i markskada i SV.	1
	L2015:3138	Lägenhetsbebyggelse	Fornlämning	Torplämning, bestående av husgrund från sen tid, ca 8x6 m stor (N-S). I mittpartiet utmed Ö långsidan och något mot N är en kulle efter brandmuren, ca 3 m i diam och ca 0,4 m hög. Kullen innehåller tegel (KMR). Synes vid inventeringen som en stensatt terrasserings, 20x8 m stor (NV-SÖ), bestående av 0,4-0,8 m stora stenar. Ca 40 m ö.h.	Tillhör torpet Rosenborg/Rosenberg under Billby. Finns på häradsekonomiska kartan, odaterad (blad Aske), generalstabskartan från 1867 (blad Uppsala) och SGU-karta från 1865 (blad Sigtuna). Husförhörslängder åtminstone från 1840. Antikvarisk bedömning ändrad till fornlämning.	1
2		Ramp/Husgrund	Övrigt, registreras ej	Stensatt terrasskant, delvis skadad, 5 m lång (NÖ-SV) och 0,2-0,7 m hög. Troligen senitida. Möjligen ladugårdsgrund till torpet L2015:3138. Ca 40 m ö.h.	Registreras inte i KMR.	1
3		Boplatsläge	Ultrdningsobjekt	45x30 m stort (NÖ-SV). Liten sydvänd, sluttande avsats med block/bergkant i N. Övergår i liten lägre liggande gip i SV. Sandig, stenig morän. Tallskog. Ca 45 m ö.h.		1
4		Boplatsläge	Ultrdningsobjekt	45x20 m stort (N-S). Flack, S-vänd yta med blockig höjd/berg i NÖ och otydlig avgränsning mot sumpig mark i SV. Delvis blockig, siltig morän. Skogsmark. 40 m ö.h.		1
5		Boplatsläge	Ultrdningsobjekt	70x10-25 m stort (NÖ-SV). Litet sadelläge mellan berg. Främst NÖ-sluttning ner mot sumpig mark/våtmark i Ö med en liten yta även åt SV. Sandig/siltig morän. Blandskog, ställvis tät och svår-genomskadlig. 40 m ö.h.	Stigar löper genom läget.	1
6		Boplatsläge	Ultrdningsobjekt	30x20 m stort (Ö-V). Liten, högt belägen V-vänd yta mellan bergknallar och blockigare partier. Sandig, ganska stenig morän med en del mindre block. Skogsmark, gles tallskog. 45 m ö.h.		1
7		Boplatsläge	Ultrdningsobjekt	Ca 115x110 m stort (Ö-V). Stort läge bestående av flera fina, flacka avsatser i V-sluttning med högre mark i NÖ. Omges ställvis av hållar, blockigare uddar och blockstråk. Läget är extensivt markerat och innehåller även en del små sumpigare/blockigare partier. Sandig morän. Skogsmark, gles barrskog. 35-45 m ö.h.	Fortsätter i SV utanför UO. Osäker avgränsning i V.	1
	L2013:2872	Gränsmärke	ÖKL	Gränsröse, rundat, 2x2 m stort och 0,5 m högt bestående av mestadels skarpkantade stenar med en centralt placerad stående flisa 1x0,5x0,3 m stor (NV-SÖ).	I aktiv gräns.	1
8		Boplatsläge	Ultrdningsobjekt	45x15 m stort (Ö-V). Litet sadelläge med markant höjd i S och mindre morän i N. I Ö brant vägskärmning, i V fortsätter läget utanför UO. Siltig morän, möjlig ställvis sumpigt. Gles blandskog. 33-40 m ö.h.	Registrerad boplats med kvarts på motsvarande nivå ca 100 m åt SV (L2015:2232).	1
9		Röjningsröse	Övrigt, registreras ej	4x2 m stort (NV-SÖ), 0,4 m högt, invid block, bestående 0,5-1,0 m stora stenar. Inslag av markfasta stenar.	Äkemära på häradsekonomiska kartan (blad Aske, odaterad). Registreras inte i KMR.	1
10		Röjningsröse	Övrigt, registreras ej	3x3 m stort, 0,3-0,7 m högt, 0,2-0,6 m stora stenar.	Äkemära på häradsekonomiska kartan (blad Aske, odaterad). Registreras inte i KMR.	1
11		Röjningsröse	Övrigt, registreras ej	2x2 m stort, 0,3 m högt, 0,2-0,5 m stora stenar.	Äkemära på häradsekonomiska kartan (blad Aske, odaterad). Registreras inte i KMR.	1

KM-nr	Lämningsnr	Lämningsstyp	Antikvarisk bedömning	Beskrivning	Kommentar	Karta
12		Boplatsläge	Utredningsobjekt	85x45 m stort (Ö-V). Flackt höjdråk med bergshöjd i N och låglänt mark och tidigare bäck i S. Skärs av grusväg. Betesmark V om vägen och träda i Ö. Postglaciala finera enligt jordartskartan. Ca 30 m ö.h.		1
13		Boplatsläge	Utredningsobjekt	70x15-25 m stort (Ö-V). Flack yta mellan berg, något V-slutande. Siltig morän men skiftande markbeskaffenhet, ställvis blockigt och centralt möjlig sumptigt. Gles blandskog. 40-45 m ö.h.	Viltutredningsplats i Ö. Fortsätter utanför UO i Ö.	1
14	L2021:8033	Gränsmärke	ÖKL	Gränsröse, runt, 1,5 m i diam bestående av en krets 0,2-0,3 m stora stenar, utan mittsten. En eventuell visarsten 3 m åt NV. Hällkrön. Hällmarksskog.	Ej i befintlig gräns.	1
15		Boplatsläge	Utredningsobjekt	65x10-25 m stort (NO-SV). Flack moränudd mellan våtmarker, delvis hällmark. Ca 40 m ö.h.	Udda läge.	1
16		Gränsmärke	Övrigt, registreras ej	Gränsröse, 1,5x1,5 m stort, 0,5 m högt röse. Centralt liggande flisa 0,5x0,4x0,2 m stor (OSO-VNV). Skog, svag bergsklack.	I befintlig gräns. Registreras inte i KMR.	1
17		Gränsmärke	Övrigt, registreras ej	Gränsröse, 2x2 m stort, 0,8 m högt, centralt är två stående flisor, 0,5x0,3x0,3 m stora (NV-SO). Krön i höglänt skogsmark.	Eventuellt har sten påförts vid vägbygge. I befintlig gräns. Registreras inte i KMR.	1
18	L2021:8034	Stensättning	Fornlämning	Stensättning, närmast rund, 6x5 m stor och 0,5 m hög, flack, bestående av 0,2-0,6 m stora stenar. Flack, höglänt skogsmark neddragen från krön. Bevuxen med ormbunkar, en björk och en tall i Ö kanten.	Täkter intill (KM19).	2
19		Täkt	Övrigt, registreras ej	Grustäkt, omfattar ett ca 40x40 m stort oregelbundet område med täktgropar. Täkterna är ca 5-10 m stora, 0,5-1,0 m djupa. Höglänt skog.	Registreras inte i KMR.	2
20		Gränsmärke	Övrigt, registreras ej	Gränsröse, runt, 2 m i diam och 0,3 m högt. Övertorvat. Mittsten 0,7 m hög. Ett mindre, utrasat röse ligger 3 m åt NV, 9 m åt SV ligger en fallen visarsten. En visarsten finns också 10 m åt SO från huvudröset. På hällkrön i gles skogsbevuxen hällmark, 50 m ö.h.	Ligger strax utanför UO, den Ö visarstenen tangerar dock gränsen. Ligger i aktiv gräns. Registreras inte i KMR.	2
21		Täkt	Övrigt, registreras ej	Grustäkt, 20x20 m stor, 1,5 m djup.	Registreras inte i KMR	2
22		Täkt	Övrigt, registreras ej	Tre grustäkter, 4-8 m stora, 0,5-1,0 m djupa.	Registreras inte i KMR	2
23	L2021:8035	Hälväg	Fornlämning	Hälväg, 65 m lång (Ö-V, ÖNO-VSV, NO-SV), 2 m bred, 0,2 m djup. Skålad botten. Ö delen är flack och något otydlig. Höglänt, NO-sluttande till flack skogsmark. Ställvis slybevuxen.		2
24		Boplatsläge	Utredningsobjekt	100x80 m stort (SÖ-NV). Stor flack yta som slutar åt N-NV där våtmarker vidtar. Begränsas i S av blockigare mark. Sandig morän med huvudsakligen stenfattiga ytor och en del blockigare partier. Våtmarker i N och V. Gles ung lövskog, 30-35 m ö.h.		2
25		Röjningssten	Övrigt, registreras ej	3x2,5 m stor (N-S), 0,6 m hög, 0,3-0,8 m stora stenar. Flack skog, åkernåra.	Registreras inte i KMR.	2
26		Stendump	Övrigt, registreras ej	15x4 m stor, 1 m hög bestående av dumpad sten, 0,4-1,0 m stora.	Registreras inte i KMR.	2
27		Boplatsläge	Utredningsobjekt	65x40 m (Ö-V). Flack, relativt stenfritt krön av höjd. Avgränsas i N av ett markant blockstråk, varefter marken faller brant ner mot en smal dalgång, och i S av generellt blockigare mark. Siltig morän. Skogsmark. Ca 20 m ö.h.		2

KM-nr	Lämningsnr	Lämningsstyp	Antikvarisk bedömning	Beskrivning	Kommentar	Karta
28		Boplatsläge	Utredningsobjekt	70x35 m stort (Ö-V). Svagt höjdsträk i S kant av dalgång med brant höjdparti i S och i övrigt omgivet av något lägre mark. Postglaciala finlera. Betsmark. Ca 15 m ö.h.		2
29		Boplatsläge	Utredningsobjekt	100x80 (NÖ-SV). Öppen gräsmark, svagt sluttande mot V-SV. I övrigt omgivet av branta höjdparker. Postglaciala lera och finlera. Stora ytor med påförda massor förekommer inom N delen. 10–15 m ö.h.		2
30		Boplatsläge	Utredningsobjekt	30x10 m stor avsats på S-sidan av bergshöjd. Morän, ställvis blockig. Skogsmark. 40 m ö.h.		2
31	L2021:8036	Gränsmärke	ÖKL	F.d. visarsten, sex skarpkantade stenar, ca 0,3 m stora, 1 m mot NNV är liggande flisa, 0,4x0,4x0,2 m stor.	Ej i aktiv gräns.	2
32		Boplatsläge	Utredningsobjekt	50x40 stor m (VNV-ÖSÖ). Högglänt öppen hagmark. 25–30 m ö.h.		2
33	L2021:8037	Lägenhetsbebyggelse	Fornlämning	Område med husgrunder, 50x25 m stort (Ö-V) bestående av tre husgrunder, varav en efter-boningshus med spismursröse (nr 1). Denna är 7x4 m stor (NV-SÖ) av 0,4–0,5 m stora stenar. I Ö längs sidan är ett 1,5 m stort och 0,5 m högt spismursröse. 8 m N om nr 1 är en 2x2 m stor husgrund bestående av en stenpackning av 0,2–0,4 m stora stenar. Ca 35 m Ö om nr 1 är en grund efter jordkällare (?) ingrävd i sluttning. 3x2,5 m stor (NÖ-SV) och ca 0,5 m djup. I NO-väggen syns flera stenskit, i SV-väggen enstaka. Gles åker-nära skog med inslag av kulturväxter, b.l.a. frukträd. 25–30 m ö.h.	Lämningar efter torp/soldattorp enligt avmätningar av Hagby/Hagbyholm och Hälgesta 1789.	2
34				Utgård		
35	L2021:8038	Område med fossil åkermark	Fornlämning	40x15–10 m stort (NV-SÖ), bestående av två åkerytor och tre röjningsrösen. Åkerytorna är 13x2 m respektive 20x4 m stora, begränsade av tre röjningsrösen varav två murliknande. Röjningsrösen är 8–25 m långa (NV-SÖ, ÖNÖ-VSV, NO-SV), 1–2 m breda, intill 1 m höga, stenarna är 0,2–1,0 m stora och det ingår markfasta block. Skogsmark i NNW-sluttning, ansluter i N till yngre åker. 30 m ö.h.	Sammanfaller med åker på storskifteskartan från 1789 över Hälgesta. Har bibehållit ålderdomliga drag med små terränganpassade åkerytor mellan murliknande röjningsrösen.	2
36		Gränsmärke	Övrigt, registreras ej	Gränsröse, runt, 2 m i diam och 0,1 m högt. Övermossat. I röset finns två stående stenar, ca 0,6 m höga. Det kan ursprungligen ha funnits fler. Röset är skadat och utrasat. Ca 13 m NNÖ om röset finns ett 0,7 m högt block, troligen en visarsten. NV-sluttande skogsbevuxen moränmark, ca 10 m Ö om åkerkant. 30 m ö.h.	Ligger strax utanför UO, men den eventuella visarstenen ligger inom UO. Ligger i aktiv gräns. Registreras inte i KMR.	2
37	L2017:4039	Fornlämningsliknande bildning	Ej kulturhistorisk lämning	Naturlig morän med varierande blockighet.	Tidigare registrerad som fornlämningsliknande lämning/ÖKL. Två röjningsrösen nära åker finns dock inom området (KM37).	2
38		Boplatsläge	Utredningsobjekt	1) Röjningsröse, 5x3 m stort, 1 m högt, bestående av 0,3–0,8 m stora stenar. NO om nr 1 och Ö om ett 1,5x1,5 m stort block ligger 2) röjningsröse, 5x3 m stort, 1,0 m högt, av 0,3–0,8 m stora stenar.	Ligger invid mark som varit åker från och med skogsdelningskarta över Berga från 1786 och in i nutid. Registreras inte separat i KMR, men omnämns i beskrivningen till L2017:4039.	2
38		Boplatsläge	Utredningsobjekt	120x60 m stort (NNÖ-SSV). Plan-svagt SÖ-sluttande åkermark med blockig skogsmark i V och N. Åker i träda. Postglaciala lera. 25–30 m ö.h.		2

KM-nr	Lämningsnr	Lämningsstyp	Antikvarisk bedömning	Beskrivning	Kommentar	Karta
39		Röjningsröse	Övrigt, registreras ej	4x3 m stort, 0,6 m högt av 0,2-0,4 m sbrå stenar. På berghäll i åker.	På 1849 års laga skifteskarta över Berga i åkergräns, på häradssekonomiska kartan (blad Aske, odaterad) omsluten av åker. Registreras inte i KMR.	3
40	L2021:8039	Färdväg	ÖKL	Vägbank, ca 80 m lång (inom UO) (SÖ-NV) och 4 m bred. Ett dikke löper längs SV sidan. I SÖ är den ställvis nedskuren (0,1 m) i S-sluttning. Helt igenvuxen och bitvis otydlig. Löper i kanten av äldre åker och skogsbevuxet höjdparti.	Mindre väg som löpt fram till bebyggelse i N på Berga skogsdelningskarta från 1786 och Berga laga skifteskarta från 1849.	3
	L2017:4577	Utgår p.g.a. felregistrering (naturbildning)	Ingen antikvarisk bedömning	Naturliga blockstråk.	Ändrad lämningsstyp och bedömning från stensträng/möjlig fornlämning. Osäkert vad som avses, möjligen feleinprickad. På platsen finns bara en del naturliga block och blockstråk.	3
41		Gränsmärke	Övrigt, registreras ej	Visarsten, 0,8x0,4x0,2 m stor stående flat stenflisa (Ö-V). På höjdrygg i skogsmark.	Nära befintlig gräns, registreras inte i KMR.	3
42		Gränsmärke	Övrigt, registreras ej	Gränsröse, runt, 2 m stort, 0,4 m högt, bestående av 0,3-0,5 m stora stenar. Centralt är en stående flat stenflisa, 0,8x0,4 (Ö-V) x0,3 m stor. På SV sidan av bergshöjd, skogsmark.	Nära befintlig gräns, registreras inte i KMR.	3
	L2017:4270	Fossil åker	Möjlig fornlämning	Brukningsspår. Inom en yta av minst 125x45 m (NV-SÖ) finns röjda ytor, röjningsrösen och -strängar samt enstaka obetydliga diken. I S är ett par stenmurar (KMR).	Inga lämningar inom UO, ej besiktigt utanför.	3
43		Röjningsröse	Övrigt, registreras ej	Röjningsröse, 10x2 m stort (SV-NÖ), 0,8 m högt. Skog, invid tomtmark.	Åkernära på häradssekonomiska kartan (blad Skokloster, odaterad). Registreras inte i KMR.	3
44		Röjningsröse	Övrigt, registreras ej	Röjningsröse, 10x2 m stort (N-S), 0,8 m högt. Skog, invid tomtmark.	Som ovan.	3
45	L2021:8040	Färdväg	ÖKL	Vägbank, 70 m lång (ÖNÖ-VSV), 3 m bred. Fortsätter mot VSV. Omgiven av parallella diken, 1 m breda, 0,2-0,4 m djupa. Åkernära skogsmark. I ÖNÖ bevuxen med buskar.	Mindre byväg enligt 1709 års karta över Kumla. Ej i bruk (möjligen tidvis traktorväg).	3
46		Boplatsläge	Ultrredningsobjekt	145x50 m stort (N-S). Mycket flackt höjdsstråk med lågt höjdparti i S och sluttning mot lägre dalgång i Ö. Postglacial lerafinlera. Betesmark. Ca 25 m ö.h.		3
	L2017:4320	Stensättning	Fornlämning	Stensättning, rund, ca 5 m diam och 0,2 m hög. Övertorvad med talrika stenar i ytan (KMR).		3
47		Boplatsläge	Ultrredningsobjekt	Plana eller svagt Ö-sluttande stora ytor mellan höjdparter. Större dalgång i Ö. Lerasandig morän. Igenväxande åker med tätt bevuxna impediment. Ca 25 m ö.h.		3
48		Gränsmärke	Övrigt, registreras ej	Gränsröse (?), 2 m stor, rund stenpackning av 0,3-0,5 m stora stenar, 0,4 m hög. Ingen mittsten. Ca 10 m NÖ är visarsten, 0,8x0,4x0,2 m stor, stående flisa, flat (Ö-V). Öster om krönen, neddraget.	Ligger 25 m SV befintlig gräns. Ligger nära en hägnad enligt storskifteskarta från 1783 över Torslunda. Registreras inte i KMR.	3
49		Gränsmärke	Övrigt, registreras ej	F.d. rest mitt-/visarsten (?), liggande, 0,5x0,4x0,2 m stor sten med flat sida, invid tre skarpkantade stöstenar. Skogsmark.	Ligger ca 10 m från befintlig gräns. Ligger nära en hägnad enligt storskifteskarta från 1783 över Torslunda. Registreras inte i KMR.	3
50		Boplatsläge	Ultrredningsobjekt	100x35-50 m stort (NV-SÖ). Höglänt åker/öppen mark och stenbunden mark i Ö. 20-25 m ö.h.	Relativ närhet till gravfält i Ö.	3

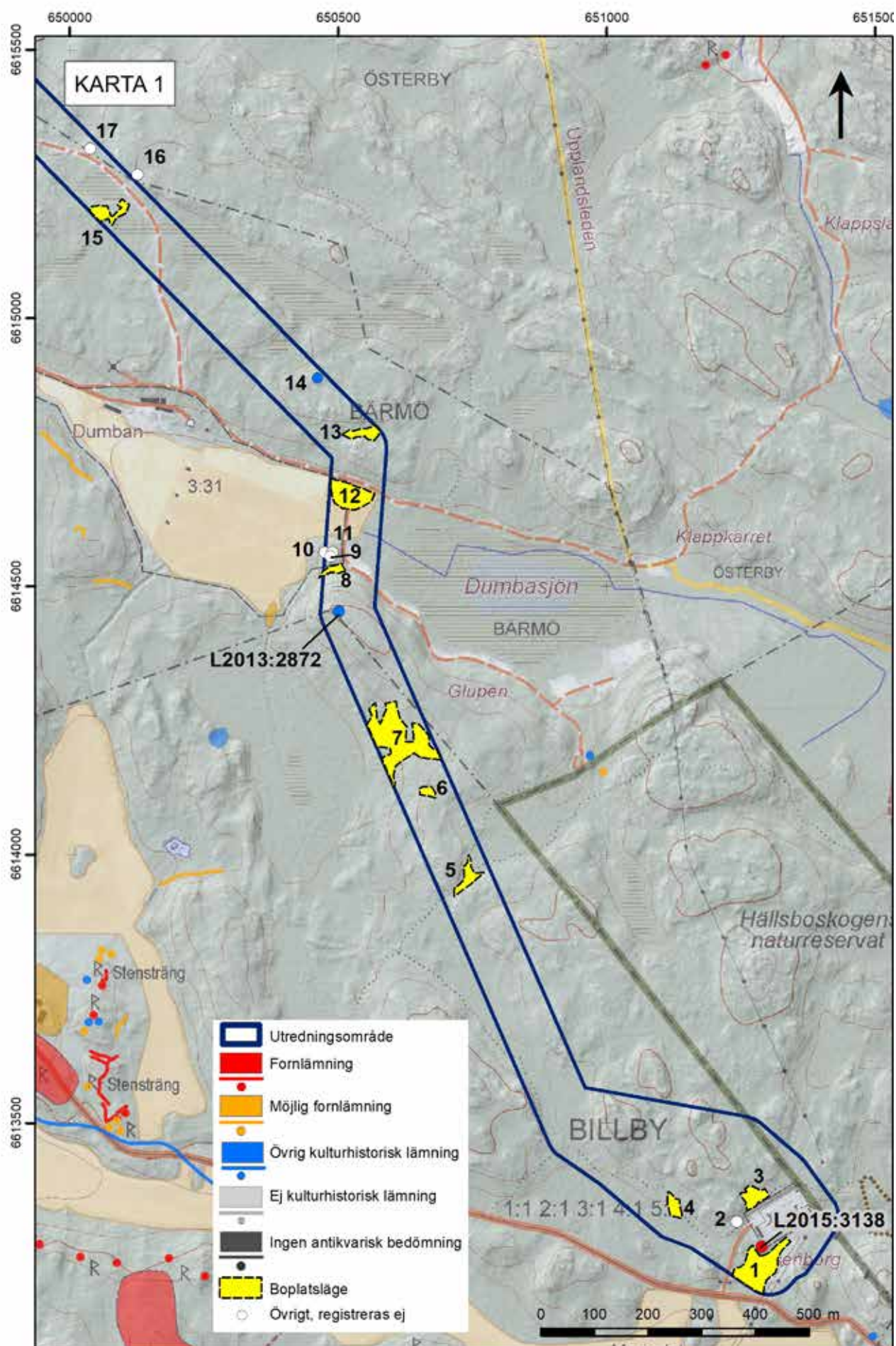
KM-nr	Lämningsnr	Lämningsstyp	Antikvarisk bedömning	Beskrivning	Kommentar	Karta
51		Boplatsläge	Utredningsobjekt	78x35-40 m stort (NÖ-SV). Öppen höglänt hagmark mellan blockiga impediment, med svag slutning ner mot dalgång i Ö. Ö delen är buskbevuxen och med berg i dagen. Postglacial finlera. 20-25 m ö.h.	Relativ närhet till gravfält i SÖ.	3
52		Röjningsröse	Övrigt, registreras ej	Röjningsröse. 4 m stort. 0,4 m högt. Glest, delvis övertorvat. NV spetsen av udden på en höjdygg.	Åkernära på häradsekonomiska kartan (blad Skokloster, odaterad). Registreras inte i KMR.	3
53		Boplatsläge	Utredningsobjekt	85x30-45 m stort (NV-SÖ). Öppen hagmark, flack till svagt slutande åt VV-SV. 20-25 m ö.h.		3
	L2017:3728	Färdväg	ÖKL	Vägbank/Brukningssväg, ca 400 m lång (NV-SÖ) med en ca 100 m lång förgrening åt SV. Den senare är 2-3 m bred och 0,1 m hög och löper delvis över impedimentmark med slån och träd. Den NV-SÖ-gående delen syns inte p.g.a. hög växtlighet i igen-växande åker.	Ej i bruk. Sträckningarna återfinns på härads-ekonomiska kartan (blad Skokloster, odaterad), den NV-SÖ-gående sträckningen även på storskiftes-karta över Torslunda från 1783.	3
	L2017:3729	Färdväg, vägbank	Fornlämning	Vägbank. 125 m lång (NNV-SSÖ), 3-3,5 m bred och 0,1-0,3 m hög. Övertorvat med spridda stenar i ytan. I N begränsad av stensträng (KMR).	Tangerar utredningsområdet i Ö.	3
	L2017:4415	Färdväg, halv väg	Fornlämning	Hälväg, ca 40 m lång (NNV-SSÖ), 1,2 m bred och 0,1 m djup (KMR).	Tangerar utredningsområdet i Ö.	3
54		Boplatsläge	Utredningsobjekt	130x25-40 m stort (NNÖ-SSV). Höglänt, V-S-sluttande åker med inslag av berghällar. Närhet till gravfält i SV. 25-30 m ö.h.		3
55		Boplatsläge	Utredningsobjekt	135x10-25 m stort (NV-SÖ). Flera små SV-sluttande ytor på sidan av bergs- och moränhöjd ner mot våtmark. Sandig/siltig morän, ställvis blockig och sumpig. Skogsmark, blandskog. Ca 35 m ö.h.		3, 4
56		Gränsmärke (?)	Övrigt, registreras ej	Gränsröse (?) bestående av en upprest sten. 0,5 m hög.	Ej i aktiv gräns, men osäker. Registreras inte i KMR.	3, 4
57		Boplatsläge	Utredningsobjekt	45x30 m stort (NNV-SSÖ). Flackt sluttande yta mot lägre sumpig mark i NV. Omgiven av lite högre, blockigare moränuddar. Siltig/sandig morän med en del block. Skogsmark. 30-35 m ö.h.		4
58		Gränsmärke	Övrigt, registreras ej	Gränsröse, runt. 2,5 m i diam. 0,5-0,7 m högt bestående av 0,2-0,7 m stora stenar med en rest mittsten, 0,7 m hög. Övermossat. Beläget på låg moränrygg. Granskog. 30 m ö.h.	I aktiv gräns. Registreras inte i KMR.	4
59		Boplatsläge	Utredningsobjekt	30x10 m stort (N-S). Liten V-vänd, högt belägen yta nära bergs-krön med brant fall i V. Relativt blockig morän. Ca 35 m ö.h.	Ska ses i relation till bättre, intilliggande lägen strax utanför JO i S.	4
60	L2021:8041	Husgrund, historisk tid	ÖKL	Grund efter jordkällare, 10x5 m stor (NV-SÖ), 1 m djup, med en 1,5 m bred och 0,5 m hög vall. Stenskodd invändigt, öppning i SÖ.	Bebyggelse finns på 1952 års ekonomiska karta (blad Vassunda).	4
61	L2021:8042	Husgrund, historisk tid	ÖKL	Ladugårdsgrund, 13x6 m stor (Ö-V), av 0,5-1,2 m stora stylistenar. Övertorvat. Infart i Ö via ramp.	Tillhör Bergtorpet (L1941:96). Troligen belägen på andra sidan vägen från torpet enligt häradsekonomiska kartan (blad Skokloster, odaterad).	4
62		Röjningsröse	Övrigt, registreras ej	2,5x2 m stort, 0,3 m högt. Gles skog.	Ligger åkernära enligt 1831 års gränsbestämnings-/ägomätningsskarta över Ala. Registreras inte i KMR.	4
63		Röjningsröse	Övrigt, registreras ej	2 m i diam, 0,1 m högt, ansluter på västsidan till block, 1x1x0,8 m stort. Gles skog.	Ligger åkernära enligt 1831 års gränsbestämnings-/ägomätningsskarta över Ala. Registreras inte i KMR.	4
64		Röjningsröse	Övrigt, registreras ej	2,5x2 m stort, 0,3 m högt, ansluter S om block, 1x1x0,8 m stort. Gles skog.	Ligger åkernära enligt 1831 års gränsbestämnings-/ägomätningsskarta över Ala. Registreras inte i KMR.	4

KM-nr	Lämningsnr	Lämningsstyp	Antikvarisk bedömning	Beskrivning	Kommentar	Karta
65		Färdväg	Övrigt, registreras ej	Vägbank, 12x2 m lång (N-S), omgiven av parallella diken, 1 m breda, 0,5 m djupa. Övertorvad. Skogsmark.	Skadad av dike. Leder från boningshus till lada. Registreras inte i KMR	4
66		Färdväg	Övrigt, registreras ej	Vägbank, 22x2 m lång (Ö-V), omgiven av parallella diken, 0,5 m breda, 0,1-0,3 m djupa. Övertorvad. Skogsmark, löper från krön ut i Ö slutning.	Från uppfart till boningshus. Registreras inte i KMR.	4
	L1941:96	Lägenhetsbebyggelse	Fornlämning	Bebyggelselämning, 50x30 m stor (N-S) bestående av en husgrund/syllistensgrund efter boningshus, 10x5 m stort (Ö-V). Syllistenarna är 0,5-2 m stora. I N långsidan är ett spismursröse, 3x3 m stort, 0,4 m högt. En trappsten i betong/cement syns utanför S långsidan. Krön av låg bergsklack, gles skog. Omges av kulturväxter.	Bergtorpet/Berget. Namn på ekonomiska kartan 1952. Akerfinns på 1831 års karta över Ala och 1860 års karta över Smedby. Andrad status till fornlämning. Omkringliggande odlingsmark har brukats in i sen tid och saknar ålderdomliga drag. Den har tagits bort från geomefir som nu bara omfattar torpets gårdstomt, vilken är inlagd med stöd av 1831 års karta. NO om grunden har funnits en stensködd rabatt och V om grunden har stått en vishusbod. Torpet revs 1947 (KMR).	4
67		Täkt	Övrigt, registreras ej	Grustäkt, 10x5 m stor, 1 m djup. Vid foten av höjd.	Registreras inte i KMR.	4
68		Täkt	Övrigt, registreras ej	Sten- eller grustäkt, 4x8 m stort (N-S), 1 m djupt. Krön av SV-slutning.	Registreras inte i KMR.	4
	L1941:29	Fossil åker	ÖKL	Gammal odling, ca 60x10-15 m stor (NNV-SSÖ). Avgränsas av diken och hak i SV, NV och SO. Tät barrskog (KMR).	Mindre åkerlapp som tillhör torp S om UO. Svårbedömd p.g.a. tät sly i ledningsgata. Andrad status till ÖKL.	4
69		Färdväg	Övrigt, registreras ej	Vägbank, 70 m lång (SV-NÖ), 2 m bred. Övertorvad. I SV är två hjulspar. Öppen mark, från höjd ut i NV-slutning.	Avgrävd i NÖ, ej synlig därefter. Från uppfart till boningshus.	4
70		Boplatsläge	Ultrdningsobjekt	25x10 m stor (N-S). Liten V-vänd avsats med berg i Ö och en smal, flack dalgång i V. Sandig/siltig morän. Gles blandskog. Ca 35 m ö.h.		4
71		Boplatsläge	Ultrdningsobjekt	20x10 m stort (N-S). Liten Ö-vänd avsats med berg i V och en bred dal i Ö. Sandig (stenig) morän. Gles blandskog. Ca 35 m ö.h.		4
	L1942:9898	Gravfält	Fornlämning	Gravfält, ca 65x40 m stort (SV-NÖ), bestående av tolv fornlämningar, varav elva runda stensättningar och en kvadratisk.	S delen inom UO.	4
72		Boplatsläge	Ultrdningsobjekt	185x35-85 m stort (ÖNÖ-VSV). Flack, något Ö-sluttande, till synes stenfri yta nedanför berg. Skogsmark i V och åker i Ö. Sandig/siltig morän, övergående i silt/lera. 15-25 m ö.h.	Gravfält på höjden i V (L1942:9898).	4
73A		Boplatsläge	Ultrdningsobjekt	105x95 m stort (Ö-V). Höjdsträk i åkermark med bäckravin i N.		5
73B		Boplatsläge	Ultrdningsobjekt	310x60-100 m stort (Ö-V). Höglänt åker med mindre impediment, 5-10 m ö.h.	Relativ närhet till Skälsta by i söder.	5
74		Gränsmärke	Övrigt, registreras ej	Gränsmärke, rundat, ca 1 m i diam. Bestående av en stående mittsten (fissa), 0,4x0,4x0,4 m stor (Ö-V), vilken stöds av fyra stenar, 0,3-0,4 m stora. Delvis övertorvat. I skogsmark intill åkerigip.	I aktiv gräns. Registreras inte i KMR.	5
75	L2021:8045	Röjningsröse	Fornlämning	3 m stort, 0,8 m högt, vid block, 0,3-0,8 m stort. Delvis övermossat. Invid fossil åker, åt SV vidtar brant sluttning mot nuvarande åker.	In till odlingsyta KM77. Det rumsliga sambandet med KM77 (fossil åker) och KM76 (stensträng) motiverar fornlämningsklassning.	5
76	L2021:8044	Hägnad, stensträng	Fornlämning	Stensträng, 45 m lång (NV-SÖ), 1,0 m bred och intill 0,5 m hög. En- till flerradig av 0,4-1,0 m stora stenar, markfasta stenar förekommer. Delvis övermossad. Löper längs fot av höjd i NÖ, angränsar till fossil åker i SV.		5

KM-nr	Lämningsnr	Lämningsstyp	Antikvarisk bedömning	Beskrivning	Kommentar	Karta
77	L2021:8043	Fossil åker	Fornlämning	Odlingsyta, 45x5-8 m stor (NV-SÖ). Långsmal, lätt skålad åker-yta. Begränsas i NO av stensträng. Avsats i SV-sluttande moränmark, nedanför höjd i NO. Gles tallskog	Röjningsröse (KM75) i S. Stensträng KM76 i NO.	5
78		Boplatsläge	Utredningsobjekt	105x10-20 m stort (Ö-V). Extensivt markerat område bestående av flera små lägen. Längst i Ö en V- och S-vänd yta mot bergsbrant i Ö och längst i V en något högre liggande avsats nedanför en låg bergskant i V. Därmed flera små relativt blockfattiga ytor mellan blockigare partier. Generellt S-sluttande mark med lägre, sumpig mark i N. 30-35 m ö.h.		5
79		Färdväg	Övrigt, registreras ej	Vägbank, 75 m lång (NO-SV), 2 m bred (fortsätter åt S). Två hjulspår synliga, mot N. Övertorvad. Avsats i V-slutning. Moränmark, skog.	Har troligen lett till äldre åker i NO (L1941:172). Finns ej på äldre kartor.	5
	L2021:8046	Fossil åker	ÖKL	Område med dikesavgränsade åkerytor, 50x45 m stort (NV-SÖ).	Tidigare felerregistrerat som L1941:172. Har nu fått nytt lämningsnr. Syns som område med tegar på 1815 års storskifteskarta över Skålsjö. Har tillhört torp ca 40 m åt Ö (utanför UO) enligt karta från 1868 över Berga (L1941:172). Ej åkermark på häradskonomiska kartan. Idag otydliga lämningar på platsen, som är igenvuxen med tät vegetation av gräs och snår. Inlagt med stöd av 1815 års karta och terrängskuggningskarta.	5
80		Boplatsläge	Utredningsobjekt	396x35-95 m stort (Ö-V). Stort läge med flera höglänta ytor i gräs- och mark med mellanliggande svackor. Mindre del i N, platålik impedimentmark. 10-25 m ö.h.	Nära Berga bytomt i söder.	5
	L1940:7410	Lägenhetsbebyggelse	Möjlig fornlämning	Bebyggelselämningar, 40x15-20 m stora (NV-SÖ), uppgift om. Två byggnader enligt karta från 1765. Impediment med kulturväxter (syrenbuskar), enslaka träd och täta snår av nypon och slån. Osäkra förhöjningar, men inga tydliga husgrunder.	Lämningar efter Tibble soldattorp enligt storskifteskarta över Skotsilla 1734, och över Tibble 1765 (och 1769). Har getts nytt läge enligt 1765 års karta. Svårbedömt p.g.a. tät vegetation, men det är troligt att lämningar finns på platsen. Klassas i nuläget som ingen antikvarisk bedömning men föreslås utredas vidare genom eventuell röjning och utredningsgrävning.	5
	L1940:7930	Gränsmärke, uppgift om	Ingen antikvarisk bedömning	Femstenarör enligt uppgift på äldre kartor.	Enligt kartuppgifter 1734, 1765 och 1769 fanns på platsen ett femstenarör. Vid inventeringsstillfället kunde inga spår av detta upptäckas (KMR). Inte heller vid den nu utförda utredningen syntes spår efter gränsröset, platsen är dock svårbedömd p.g.a. tät vegetation. Ett torp har också legat på platsen (L1940:7410).	5
81		Boplatsläge/Gravfältsläge	Utredningsobjekt	Ca 35 m i diam stort område på krön av gles trädbevuxet impediment med otydliga, stensättningslika rundade förhöjningar, övertorvade. I V delen är en anfydan till en kantkedja vid foten av en förhöjning.	Möjligt gravfält men kan också vara naturliga formationer.	6
82		Fossil åker (?)	Övrigt, registreras ej	Äldre åker, 50x25-40 m stor (NNÖ-SSV). Till synes stenfri oregelbunden yta, i NO avgränsad av vall, i SV av nuvarande åker och i Ö av stenig mark. Ytan är flikig med två väl synliga diken centralt, ca 0,5 m breda, 0,1 m djupa. Skog, hasselbuskar, åkemära.	Ej åker på äldre kartor men åkemära på häradskonomiska kartan. Troligen sentida. Registreras inte till KMR.	6
	L1943:6214	Hällristning	Fornlämning	Älvsvarsförekomst i berghäll. Hällens synliga del ca 20x15 m stor, delvis mossbevuxen. I hällens VSV del är tre skålgropar – en tydlig och två mindre.	Ej återfunnen, troligen p.g.a. mossöversväxt. Kvarstår som fornlämning.	6

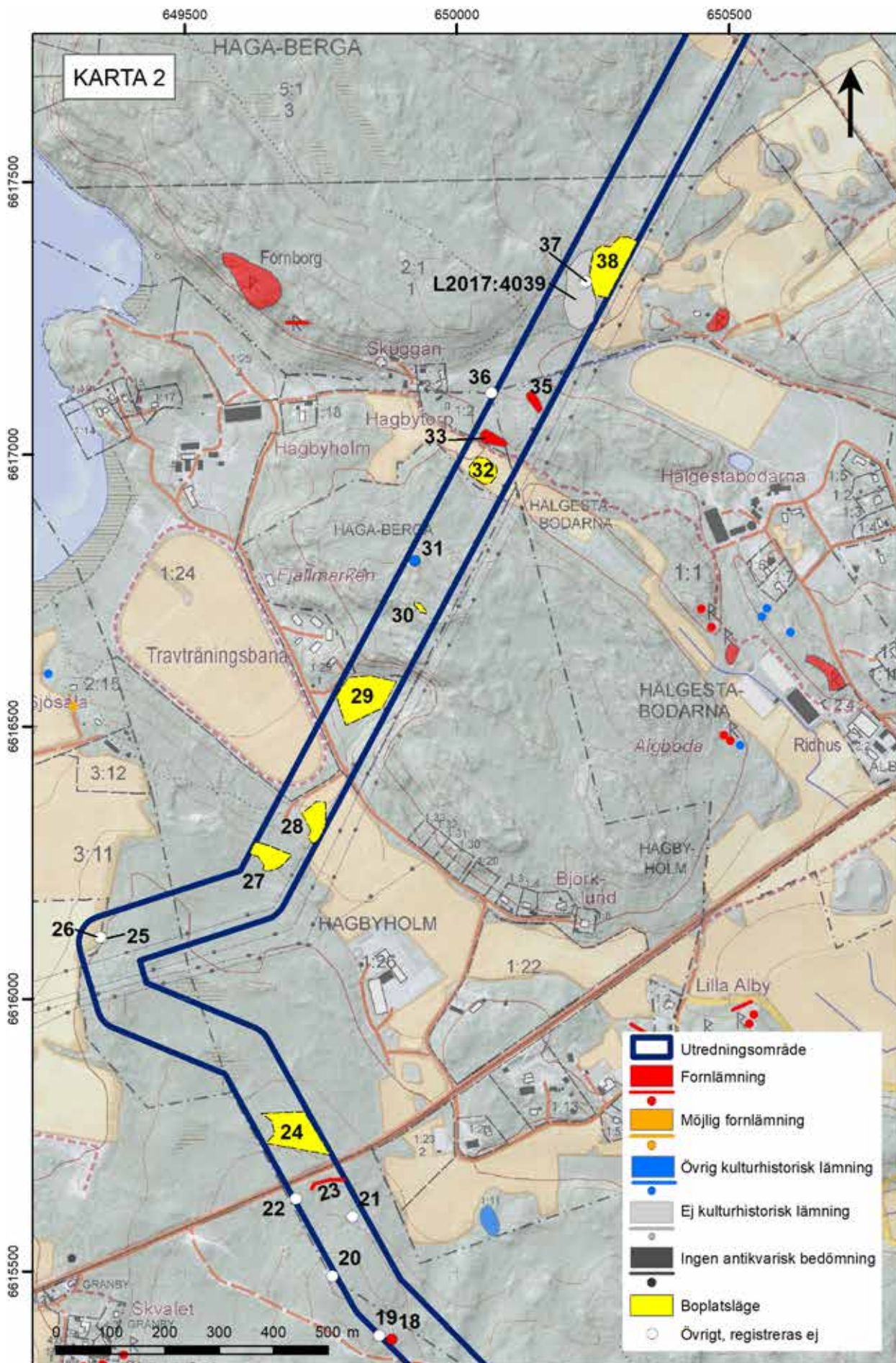
KM-nr	Lämningsnr	Lämningsstyp	Antikvarisk bedömning	Beskrivning	Kommentar	Karta
	L1943:6378	Stensträng	Fornlämning	Stensträng, ca 170 m lång (NNV-SSÖ), enradig och enskiktad, 0,5–1,5 m stort block. Stensträngen är smal och tydlig i SSÖ delen, medan den i NNV, i hagmarken, är låg och utspridd.	Utänför UO, men med möjlig fortsättning in i UO, vilket bör kontrolleras om platsen berörs.	6
83		Boplatsläge	Ultrdningsobjekt	80x55 m stort (Ö-V). Höglänt åker och åkernära skog. S-vänt, mot vattendrag. Relativt närhet till Forsby tomt och gravfält i SÖ. 20–25 m ö.h.		6
84		Boplatsläge	Ultrdningsobjekt	95x35–45 stort (N-S). Höglänt åker, S-vänd. Mot vattendrag. Relativt närhet till Forsby tomt och gravfält i SÖ. 25–30 m ö.h.		6
85		Röjningsröse	Övrigt, registreras ej	2,5x2 m stort, 0,8 m högt, mot V sidan av block. Skog, flack moränmark, nära åker.	Nära åkerkant på häradssekonomiska kartan (blad Knivsta, 1859). Registreras inte till KMR.	6
86		Röjningsröse	Övrigt, registreras ej	2x2 m stort, 0,5 m högt. Åkernära skog.	Åkernära på häradssekonomiska kartan (blad Knivsta, 1859). Registreras inte i KMR.	6
87	L2021:8437	Brott/Täkt	ÖKL	Stentäkt i block, 4x2x1,8 m stort, söndersprängt med borrhål. Intill finns sprängsten. Åkernära flack, blockig moränmark. Skog. I S är en eventuell körväg.		6
88		Hägnad	Övrigt, registreras ej	Stensträng, 15 m lång (NÖ-SV), 1 m bred, intill 0,8 m hög. En-till fleradig, av 0,4–0,8 m stora stenar, inslag av markfasta stenar. Övermossad. Ansluter till block i ändarna. SÖ-sluttning moränmark mot flack mark. Skog.	Ansluter till blockrik mark i NÖ. Ligger åkernära på häradssekonomiska kartan (blad Knivsta, 1859) och bedöms som troligen sentida.	6
89		Röjningsröse	Övrigt, registreras ej	4 m långt (N-S), 4 m långt (Ö-V) av 0,5–1,2 m stora stenar, lätt övermossade. Utmed körväg i skog nära åker.	Åkernära på häradssekonomiska kartan (blad Knivsta, 1859). Registreras inte i KMR.	6
90		Röjningsröse	Övrigt, registreras ej	3x2 m stort, 0,4 m högt. S om block. Övermossat, bevoxat med två tallar och en en. Skogsmark nära åker.	Åkernära på häradssekonomiska kartan (blad Knivsta, 1859). Registreras inte i KMR.	6
91		Röjningsröse	Övrigt, registreras ej	3x3 m stort, 0,4 m högt. Skogsmark nära åker.	Åkernära på häradssekonomiska kartan (blad Knivsta, 1859). Registreras inte i KMR.	6
92		Boplatsläge	Ultrdningsobjekt	15x8 m stort (NV-SÖ). S-sluttande blockfattig yta omgiven av blockigare mark. Skadad av täkter i Ö. Ca 35 m ö.h.	Endast en mycket liten oskadad yta inom UO.	6
93		Röjningsröse	Övrigt, registreras ej	4x3 m stort, 0,5 m högt. Öppen f.d. åker, vid foten av höjd. Övermossat, bevoxat med buske.	Åkernära på häradssekonomiska kartan (blad Knivsta, 1859). Registreras inte i KMR.	6
94		Röjningsröse	Övrigt, registreras ej	5x3 m stort, 0,5 m högt. Öppen f.d. åker, vid foten av höjd. Övermossat.	Åkernära på häradssekonomiska kartan (blad Knivsta, 1859). Registreras inte i KMR.	6
95		Röjningsröse	Övrigt, registreras ej	5x1–2 m stort, 0,5 m högt. Öppen fd åker, vid foten av höjd. Övermossat.	Åkernära på häradssekonomiska kartan (blad Knivsta, 1859). Registreras inte i KMR.	6
96		Täkt	Övrigt, registreras ej	Grustäkt, ca 30x30 m stort område med sammanhängande täktgropar, ca 1,0 m djupa. Flack sandig mark. Granskog.	Registreras inte i KMR.	6
97		Boplatsläge	Ultrdningsobjekt	45x15–20 m stort (NV-SÖ). Ö-vänd avsats med berg i V och i övrigt lägre mark, låga hållar i övergången mot den lägre marken i NO. Sandig morän. Skogsmark. Ca 35 m ö.h.	Tidigare odlad mark(?). Röjningsrösen mot berget i V (KMS3-95).	6
98		Gränsmärke	Övrigt, registreras ej	Gränsröse, ovalt, 2x1 m stort och 0,1 m högt bestående av 0,2–0,4 m stora stenar, varav en liggande flisa, 0,3 m stor, möjligen en rasad mittsten. Övermossat. Raserat. Hällkrön i kraftledningsgata. Ca 40 m ö.h.	Ej i aktiv gräns, men osäker. Registreras inte i KMR.	6

KM-nr	Lämningsnr	Lämningsstyp	Antikvarisk bedömning	Beskrivning	Kommentar	Karta
	L1943:6058	Hägnad, stensträng	Fornlämning	Stensträng, ca 240 m lång, bågformig (huvudsakligen Ö-V). Avbruten av befintlig järnväg i V och har i NO ett kortare avbrott vid bergkant.	Delvis svårbesiktigad p.g.a. växtligheten.	6
99		Boplatsläge	Utredningsobjekt	30x15 m stort (NV-SÖ). S- och V-vänd yta med blockigare mark i Ö och N och med lägre, lite sumpig mark i S och V. Sandig silt. Tätt, ung björkskog, även gran. 30-35 m ö.h.		6
100		Boplatsläge	Utredningsobjekt	45x35-40 m stort (N-S). Platåliknande öppen gräsmark (f.d. åker) och igenväxande mark. 20-25 m ö.h.	Närhet till Forsby tomt och gravfält i S.	6
	L1943:6423	Hägnadssystem	Fornlämning	Stensträngssystem bestående av fyra stensträngar och en röjd yta.	Delvis svårbesiktigad p.g.a. växtligheten. Inga ändringar har gjorts av dokumentationen.	6
101		Boplatsläge	Utredningsobjekt	85-200x100 m stort (Ö-V). Stor, svagt V-sluttande yta med planare partier. Sand/silt, bitvis fuktigt och låglänt. Ca 25 m ö.h.		7
102		Gränsmärke	Övrigt, registreras ej	Gränsröse, runt, 1 m i diam och 0,1 m högt, bestående av en krets 0,2-0,3 m stora stenar. Delvis övermossat. 55 m ö.h. På hållkrön.	Ej i aktiv gräns men osäkert. Registreras inte i KMR.	7
103		Boplatsläge	Utredningsobjekt	45x10-20 m stort (N-S). Små, Ö-vända avsatser nedanför bergskrön med låglänt mark i Ö och S. Sandig, stenig och ställvis blockig morän. 35 m ö.h.		7
104		Boplatsläge	Utredningsobjekt	45x35 m stort (Ö-V). Svagt SV-sluttande mark med plana partier.		7
105		Boplatsläge	Utredningsobjekt	30x15 m stort (N-S). Liten NV-vänd gip mellan berg med våtmark i NV. Silt. Skogsmark.	Avser möjlig samma plats som markeras som fornlämningsindikation i rapport SAU 2000:13.	7
106		Boplatsläge	Utredningsobjekt	45x10-20 m stort (NV-SÖ). Avsats/slänt i SV-sluttning. Sand/sandig morän med en del block. Skadat av täkter nära väg i S. Skogsmark. 35-40 m ö.h.		7
107		Täkt	Övrigt, registreras ej	Sten-/grusläkt. 40x20 m stor (NV-SÖ). Område med 1-1,5 m djupa täktgropar. Vissa är delvis igenlagda med sprängsten. Sandig mark i S-sluttande skog.	Väg i S.	7
108		Boplatsläge	Utredningsobjekt	150x10-25 m (N-S). Smal, flack, V-sluttande remsa mellan berg/moränhöjd i N och Ö och låglänt mark övergående i våtmark i V. Sandig/siltig morän och silt/lera i nedre del. Gräs, lövsly och enbuskar i kraftledningsgata. Ca 40 m ö.h.	Delvis svårbedömt p.g.a. liggande ris.	7
109		Boplatsläge	Utredningsobjekt	60x15 m stort (NV-SÖ). SV-vänd små ytor i kanten av bergshöjd. Sandig, ganska stenig morän. Skogsmark. Ca 45 m ö.h.		7
110		Boplatsläge	Utredningsobjekt	45x22 m stort (NNö-SSV). V-vänd avsats ovanför liten våtmark och omgiven av berghällar och blockigare mark. Skogsmark. Ca 45 m ö.h.		7
111		Boplatsläge	Utredningsobjekt	45x20 m stort (NNV-SSÖ). Flack yta nära krön med bergknallar i Ö och V och med ett tydligt fall mot lägre mark som utgjort en vik i N. Ca 45 m ö.h.		7



Karta 1. Skala 1:10 000.

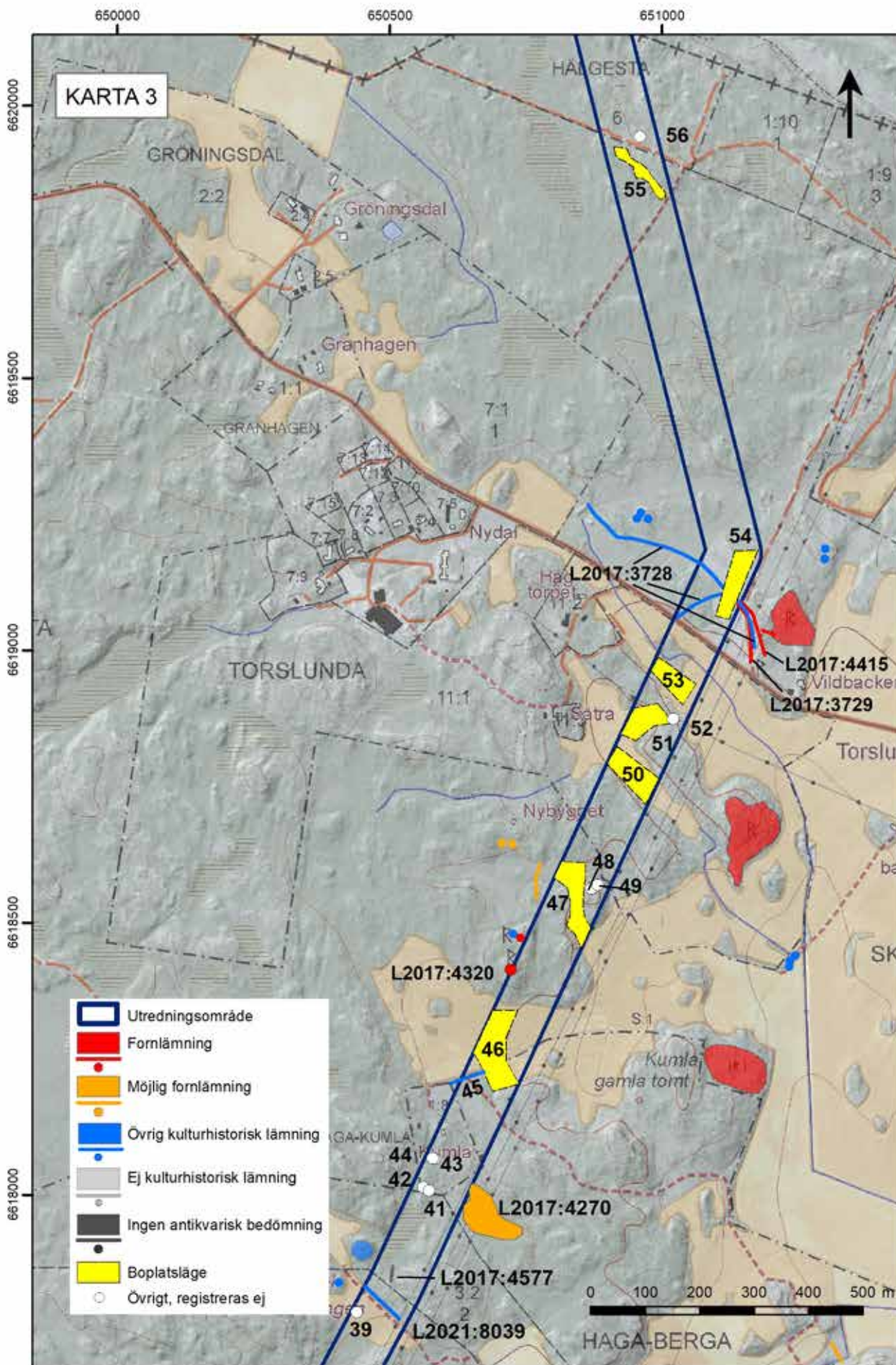
2022-103330-0002 2022-12-07



Karta 2. Skala 1:10 000.

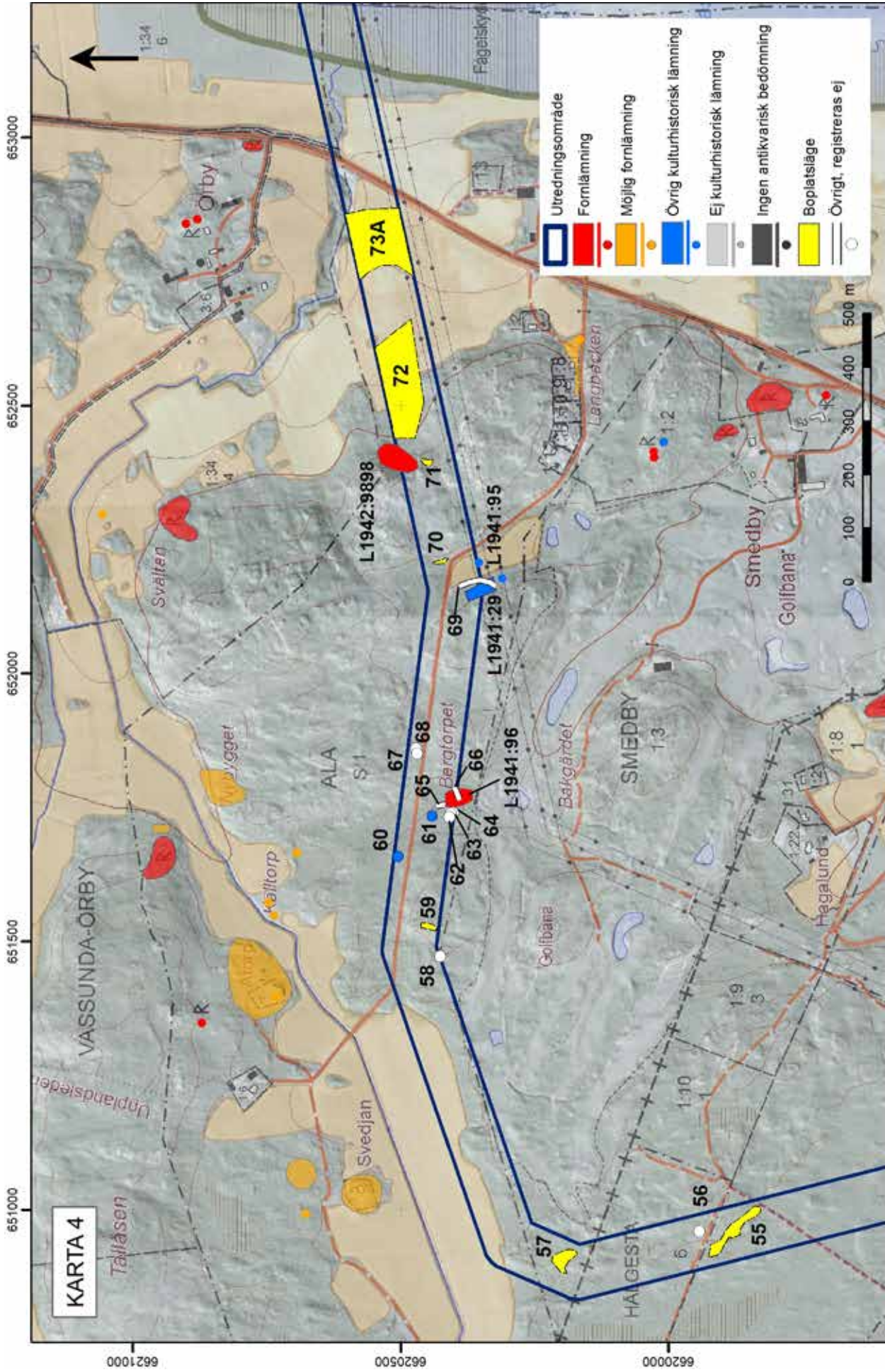
2022-12-07

2022-103330-0002



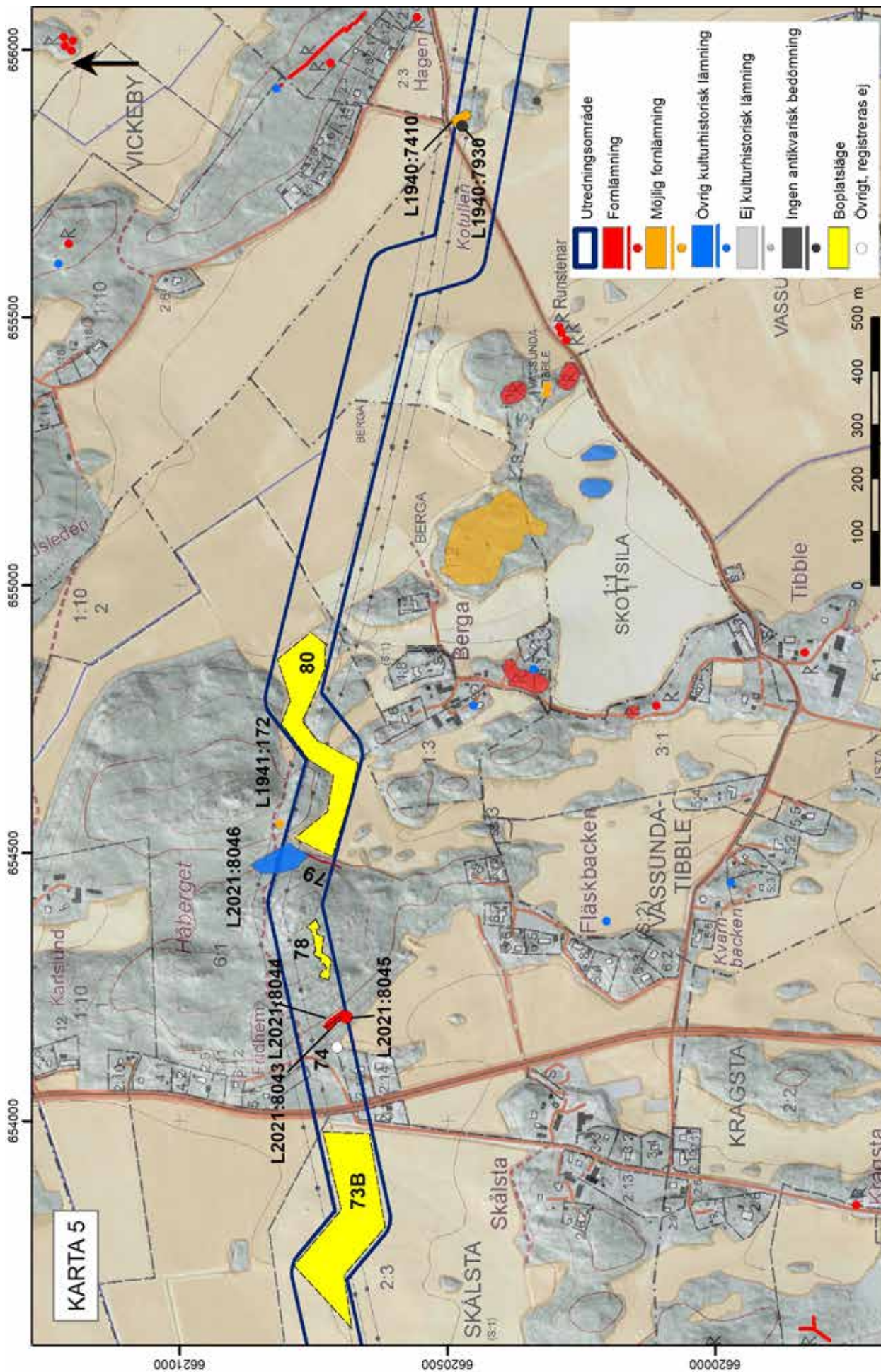
Karta 3. Skala 1:10 000.

2022-103330-0002 2022-12-07

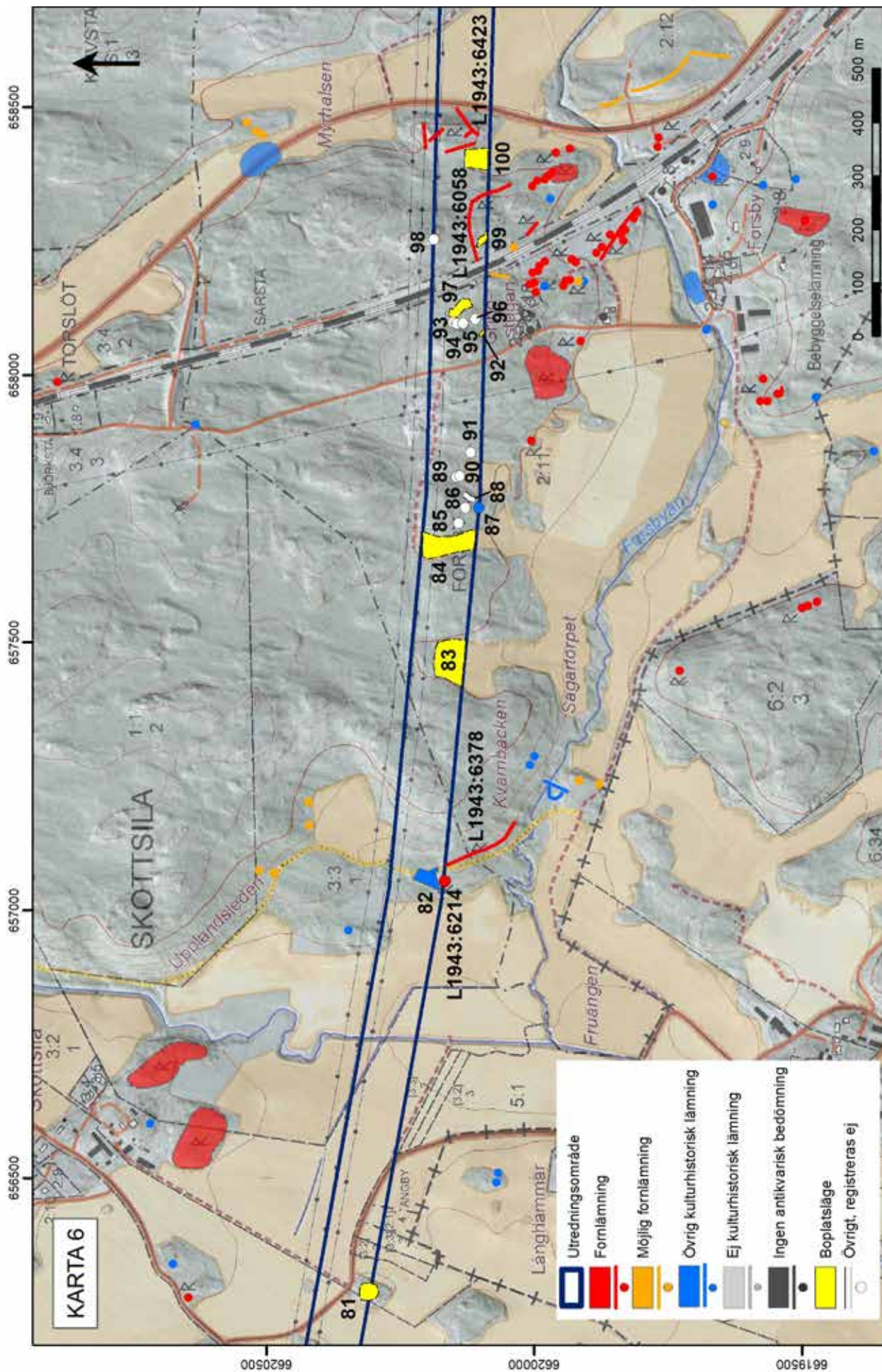


2022-103330-0002 2022-12-07

Karta 4. Skala 1:10 000.

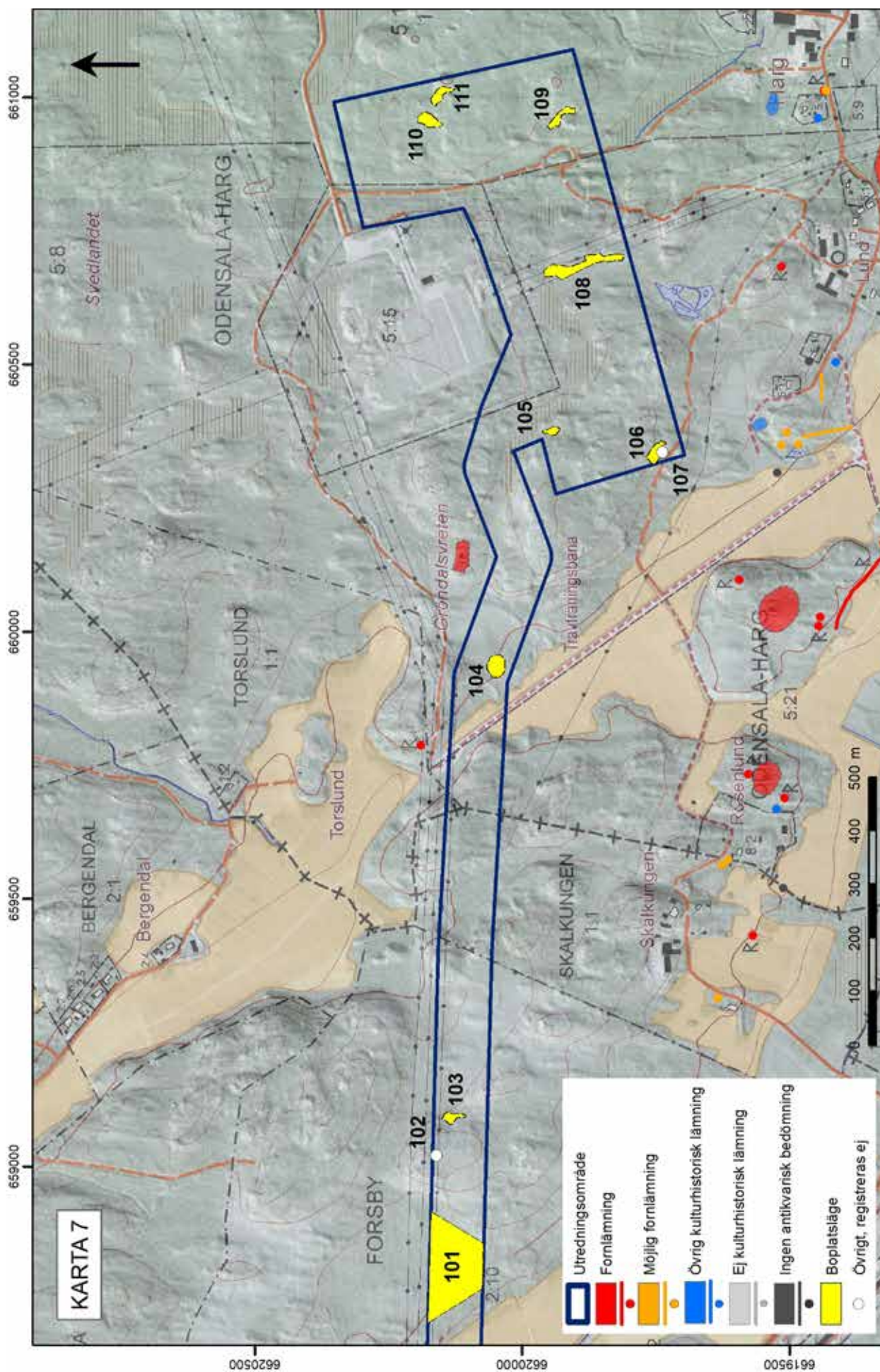


Karta 5. Skala 1:10 000.



Karta 6. Skala 1:10 000.

2022-103330-0002 2022-12-07



Karta 7. Skala 1:10 000.

2022-103330-0002 2022-12-07