

# Undersökning av betydande miljöpåverkan

Detaljplan för livsmedelsbutik i södra Ar, del av  
Gredelby 1:3, Knivsta kommun i Uppsala län

# Innehållsförteckning

Inledning.....	4
Bakgrund.....	4
Syfte .....	4
Undersökningens delar.....	4
Planuppdraget.....	4
Medverkande i bedömningen.....	5
Samråd.....	6
Länsstyrelsens bedömning.....	6
Särskilda bestämmelser .....	7
Kulturvärden .....	8
Platsens betydelse och känslighet kopplat till kulturvärden .....	8
Förekomst av kulturvärden.....	8
Förekomst av skyddade och utpekade kulturvärden .....	8
Planens påverkan på kulturvärden .....	8
Bedömning av planens påverkan på kulturvärden.....	8
Naturvärden.....	9
Platsens betydelse och känslighet kopplat till naturvärden.....	9
Förekomst av naturvärden .....	9
Förekomst av skyddade och utpekade naturvärden .....	15
Planens påverkan på naturvärden.....	15
Bedömning av planens påverkan på naturvärden.....	16
Sociala värden .....	17
Platsens betydelse och känslighet kopplat till sociala värden .....	17
Förekomst av sociala värden.....	17
Förekomst av skyddade och utpekade sociala värden.....	18

Planens påverkan på sociala värden .....	18
Bedömning av planens påverkan på sociala värden .....	18
<b>Materiella värden .....</b>	<b>19</b>
Platsens betydelse och känslighet kopplat till materiella värden.....	19
Förekomst av materiella värden .....	19
Förekomst av skyddade och utpekade materiella värden.....	19
Planens påverkan på materiella värden.....	20
Bedömning av planens påverkan på materiella värden.....	20
<b>Människors hälsa och miljön .....</b>	<b>21</b>
Platsens betydelse och känslighet kopplat till människors hälsa och för miljön.....	21
Risker för människors hälsa och för miljön .....	21
Risker för miljö kvalitetsnormer .....	21
Planens påverkan på människors hälsa och för miljön .....	22
Bedömning av planens påverkan på människors hälsa och för miljön .....	22
<b>Sammanvägd bedömning .....</b>	<b>23</b>
Påverkan av planen .....	23
Bedömning av den totala påverkan.....	23
Betydande miljöpåverkan av planen.....	23
Bedömning av betydande miljöpåverkan .....	23
Motiverat ställningstagande .....	23
<b>Bilaga 1.....</b>	<b>25</b>

# Inledning

## Bakgrund

När en befintlig detaljplan ändras ska en undersökning genomföras för att ta reda på om detaljplanen kan antas medföra betydande miljöpåverkan, enligt 5 kap. 11a § plan- och bygglagen (PBL). Om detaljplanen kan antas medföra betydande miljöpåverkan ska en strategisk miljöbedömning genomföras och en miljökonsekvensbeskrivning upprättas. Miljöbedömningen ska löpa parallellt med planarbetet, med syfte att ge inspel kring möjliga anpassningar av planen, införande av planbestämmelser eller andra åtgärder som behövs för att minimera miljöpåverkan.

## Syfte

Det övergripande syftet med en miljöbedömning att integrera miljöaspekter i planering och beslutsfattande så att en hållbar utveckling främjas, enligt 6 kap. 1 § miljöbalken (MB). Undersökningen av betydande miljöpåverkan, detta dokument, syftar till att bedöma och dokumentera planens potentiella miljöpåverkan.

## Undersökningens delar

Avsnittet *Särskilda bestämmelser* visar på om det förekommer undantag eller krav på att genomföra en strategisk miljöbedömning.

De efterföljande fem avsnitten är tematiskt indelade i miljöaspekterna kulturvärden, naturvärden, sociala värden, materiella värden och människors hälsa eller miljön. I dessa avsnitt beskrivs först platsens känslighet och nuvarande förhållanden, och sedan hur planen påverkar dessa förhållanden och hur stor störningen sannolikt kommer att bli.

I avsnittet *Sammanvägd bedömning* sammanställs ställningstagandena från de tidigare avsnitten. Syftet är att få en helhetssyn och just kunna göra en sammanvägd bedömning av inringade aspekter. Detta ställningstagande motiveras avslutningsvis.

## Planuppdraget

Syftet med detaljplanen är att pröva lämpligheten om detaljhandel med livsmedel på del av Gredelby 1:3 enligt plan- och bygglagen (2010). I detaljplaneprocessen behöver frågor som ekonomisk genomförbarhet, dagvatten- och VA-lösningar, trafikmängder samt naturvärden utredas eftersom platsen är oexploaterad.

## Medverkande i bedömningen

Kompetens inom samhällsplanering och miljöplanerare har medverkat i arbetet.

## Samråd

Samråd i frågan om betydande miljöpåverkan genomförs i samband med detaljplanens samråd enligt 5 kap. 11 § PBL. Om bedömningen är att genomförandet av en detaljplan inte medför betydande miljöpåverkan ska kommunen samråda i frågan om betydande miljöpåverkan med de kommuner, länsstyrelser eller andra myndigheter som på grund av sitt särskilda miljöansvar kan antas bli berörda av planen eller programmet i enlighet med 6 kap. 6 § 2 p. MB. Om detaljplanen kan antas medföra betydande miljöpåverkan ska kommunen samråda om omfattningen och detaljeringsgraden i ett avgränsningssamråd, enligt 6 kap. 9 § MB.

### Länsstyrelsens bedömning

Länsstyrelsen inkom med yttrande den 5 november 2025 och delar kommunens bedömning att ett genomförande av detaljplanen inte kan antas medföra en betydande miljöpåverkan.

## Särskilda bestämmelser

<a href="#">4 kap. 35 § PBL</a>	<b>Undantag från strategisk miljöbedömning: En särskild miljökonsekvensbeskrivning (mkb) för detaljplaner med standardförfarande behöver inte upprättas om planen enbart gäller något av nedan nämnda ärenden, och mkb:n i detta ärende är aktuell och tillräcklig.</b>	Ja/Nej
	Gäller detaljplanen enbart en verksamhet som tillståndsprövas enligt föreskrifter som har meddelats med stöd av 9 kap. 6 § MB (A- eller B-verksamhet), och är mkb:n i detta ärende aktuell och tillräcklig?	Nej
<a href="#">5 kap. 7 a § PBL</a>	Gäller detaljplanen enbart en åtgärd som prövas genom fastställande av en vägplan enligt väglagen (1971:948) eller en järnvägsplan enligt lagen (1995:1649) om byggande av järnväg, och är mkb:n i detta ärende aktuell och tillräcklig för detaljplanen?	Nej

Undantag från strategisk miljöbedömning ska inte tillämpas.

<a href="#">6 kap. 3 § MB</a>	<b>Undantag från strategisk miljöbedömning: Skyldigheten att göra en strategisk miljöbedömning gäller inte för detaljplaner som endast syftar till att tjäna totalförsvaret eller räddningstjänsten.</b>	Ja/Nej
	Syftar detaljplanen endast till att tjäna totalförsvaret?	Nej
	Syftar detaljplanen endast till att tjäna räddningstjänsten?	Nej

Undantag från strategisk miljöbedömning ska inte tillämpas.

<a href="#">2 § miljöbedömningsförordningen</a>	<b>Krav på strategisk miljöbedömning: En detaljplan ska antas medföra betydande miljöpåverkan om genomförandet kan komma att omfatta en verksamhet eller åtgärd som kräver tillstånd enligt 7 kap. 28 a §.</b>	Ja/Nej
<a href="#">7 kap. 27 &amp; 28 a §§ MB</a>	Kan genomförandet antas omfatta en verksamhet eller åtgärd som på ett <i>betydande sätt</i> kan påverka miljön i ett Natura 2000-område som förtecknats enligt fågeldirektivet (2009/147/EG) och därmed kräver tillstånd?	Nej
	Kan genomförandet antas innefatta en verksamhet eller åtgärd som på ett <i>betydande sätt</i> kan påverka miljön i ett Natura 2000-område som förtecknats enligt art- och habitatdirektivet (92/43/EEG) och därmed kräver tillstånd?	Nej

Krav på strategisk miljöbedömning ska inte tillämpas.

## Kulturvärden

I detta avsnitt beskrivs först platsens känslighet och nuvarande förhållanden kopplat till kulturvärden. Sedan beskrivs hur detaljplanen påverkar dessa förhållanden och hur stor störningen sannolikt kommer att bli. Samtliga värden och risker som har bedömts finns listade i bilaga 1.

### Platsens betydelse och känslighet kopplat till kulturvärden

#### Förekomst av kulturvärden

Det finns inga kulturvärden i de områden som kan antas komma att påverkas av planen.

Länsstyrelsen uppmärksammade kommunen vid yttrande den 4 november 2025 på att fornlämningar från främst äldre järnålder finns i närområdet. Det rör sig om gravar, men även boplatser och hägnader (stensträngar) förekommer.

Länsstyrelsen anser att fornlämningsituationen inom planområdet ska utredas genom en arkeologisk utredning enligt 2 kap. kulturmiljölagen. Länsstyrelsen inkom sedan med e-post den 20 januari 2026 att området sen tidigare är utrett och ingen vidare arkeologi krävs.

#### Förekomst av skyddade och utpekade kulturvärden

Det finns inga skyddade eller utpekade kulturvärden i de områden som kan antas komma att påverkas av planen.

### Planens påverkan på kulturvärden

Detaljplanen bedöms inte ha en påverkan på kulturvärden.

#### Bedömning av planens påverkan på kulturvärden

<b>Planens påverkan</b>	<b>Ja/Nej</b>
Kan planen antas medföra påverkan på kulturvärden?	Nej
Kan planen antas medföra <i>betydande</i> påverkan på kulturvärden?	Nej



## Naturvärden

I detta avsnitt beskrivs först platsens känslighet och nuvarande förhållanden kopplat till naturvärden. Sedan beskrivs hur detaljplanen påverkar dessa förhållanden och hur stor störningen sannolikt kommer att bli. Samtliga värden och risker som har bedömts finns listade i bilaga 1.

### Platsens betydelse och känslighet kopplat till naturvärden

#### Förekomst av naturvärden

Värdefulla naturtyper eller spridningssamband mellan dessa som kan antas påverkas av planen:
<input checked="" type="checkbox"/> Viktiga spridningssamband mellan de naturtyper som förekommer

Värdefulla arter eller spridningssamband för dessa som kan antas påverkas av planen:
<input checked="" type="checkbox"/> Värdefulla fågelarter enligt Bilaga 1 i fågeldirektivet
<input checked="" type="checkbox"/> Värdefulla växt-, djur-, eller svamparter enligt Bilaga 2 i habitatdirektivet
<input checked="" type="checkbox"/> Fridlysta växt-, djur-, eller svamparter ( <a href="#">4-9 §§ Artskyddsförordningen</a> )
<input checked="" type="checkbox"/> Fortplantningsområden eller viloplats för fridlysta djur ( <a href="#">4 § Artskyddsförordningen</a> )
<input checked="" type="checkbox"/> Rödlistade växt-, djur-, eller svamparter
<input checked="" type="checkbox"/> Viktiga spridningssamband för de arter som förekommer

En naturvärdesinventering med tillägg fladdermusinventering har tagits fram av AFRY AB. Fältbesök för naturvärdesinventeringen utfördes den 18 juni 2025.

Vid fältinventeringen identifierades tre naturvärdesbiotoper (Figur 1), två med påtagligt naturvärde (klass 3) samt en med visst naturvärde (klass 4).

Naturvärdesbiotop 3 berörs främst av planförslaget. En grandominerad barrblandskog med kontinuitet och med inslag av lövträd. Buskskiktet är utvecklat och domineras av hassel, ung gran, rönn, ung ek och oxel. Buskskiktet är tätt i vissa partier. Markskiktet är risdominerat, och består huvudsakligen av blåbär och lingon.

Det finns inslag av gräs, vitsippor, hallon, skogskovall, ekorrbär, liljekonvalj, örnbräken och skogssallat. Något äldre och grövre träd förekommer, men det saknas gamla träd (till exempel kjolgranar). Mindre timmerman (ansvarsart), blåsippa (fridlyst) och taggfingersvamp (ansvarsart) har fynd inrapporterade inom biotopen. Taggfingersvamp indikerar att marken är kalkrik.

Det förekommer död ved, mest i form av relativt nyligen fallna granar angripna av granbarkborre men även torrakor, och några stenblock. Det finns variation i ljusinsläpp, med vissa partier betydligt öppnare än andra. Biotopen

(Kalkbarrskog/barrblandskog) är artsvarsnaturtyp i Uppsala län. Kalkbarrskogar är sällsynta i Sverige, men också internationellt. I Kølängsskogen finns fläckar med kalkbarrskogskaraktär, även om hela skogen inte är en typisk sådan. Lite mer än en tredjedel av naturmarken i planområdet är kalkbarrskog.



#### Teckenförklaring

- Inventeringsområde
- Klass 1 - Högsta naturvärde
- Klass 2 - Høgt naturvärde
- Klass 3 - Påtagligt naturvärde
- Klass 4 - Visst naturvärde

© Copyright  
2025-08-27



Figur 1. Karta över naturvärdesbiotoper inom inventeringsområdet.

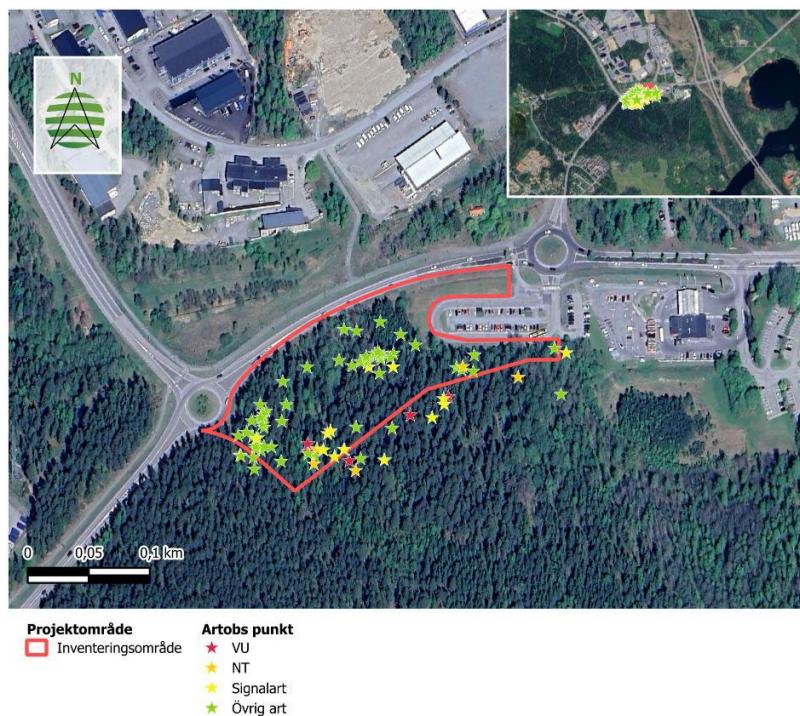
Förstudien visade på några rödlistade arter inom planområdet. Fågeln tallbit (*Pinicola enucleator*) noterades i april 2021 som förbiflygande och är rödlistad som VU, sårbar och är fridlyst enligt 4 § artskyddsförordningen. Den är också upptagen i fågeldirektivets bilaga 1, och den är en prioriterad art i Skogsvårdslagen. Fältinventeringen visade inte på att det finns boplatser för tallbit.

Mindre timmerman (*Acanthocinus griseus*) som är rödlistad som NT, nära hotad, och är en ansvarsart i Uppsala län.

Taggfingersvamp (*Ramaria karstenii*) är rödlistad som VU, sårbar, och är noterad på två platser i området år 2014. Det är en ansvarsart för Uppsala län och påträffas oftast i kalkbarrskog och förekommer ofta med andra rödlistade mykorrhizasvampar. En fördjupad svampinventering genomfördes av Greensway AB vid två tillfällen i september och ytterligare en gång i slutet av oktober. Vid inventeringen noterades 82 arter, varav 17 värdearter (Figur 2).

Svamparnas mycel, deras underjordiska delar, kan variera väldigt mycket i storlek, och det går inte att utesluta att dessa arters mycel också sträcker sig in i inventeringsområdet även om själva fruktkroppen noterats utanför. Två mycel av taggfingersvamp och två av ullticka (rödlistad som NT, nära hotad) noterades, för övriga arter bedöms det röra sig om ett mycel per fynd. De rödlistade arter som noterats inom inventeringsområdet var, förutom taggfingersvamp och ullticka, spricktaggsvamp (VU), orange taggsvamp (nära hotad, NT) och gul taggsvamp (NT). Spricktaggsvampen är också en ansvarsart för Uppsala län.

Två arter är rödlistade som VU, läderdoftande fingersvamp och vedvampen vågticka noterades strax utanför inventeringsområdet. Taggfingersvamp (VU), spricktaggsvamp (VU), gul taggsvamp (NT) och läderdoftande taggsvamp (VU) trivs i kalkbarrskogar, en ansvarsnaturtyp för länet. Dessa arter är beroende av en trädkontinuitet av gran.



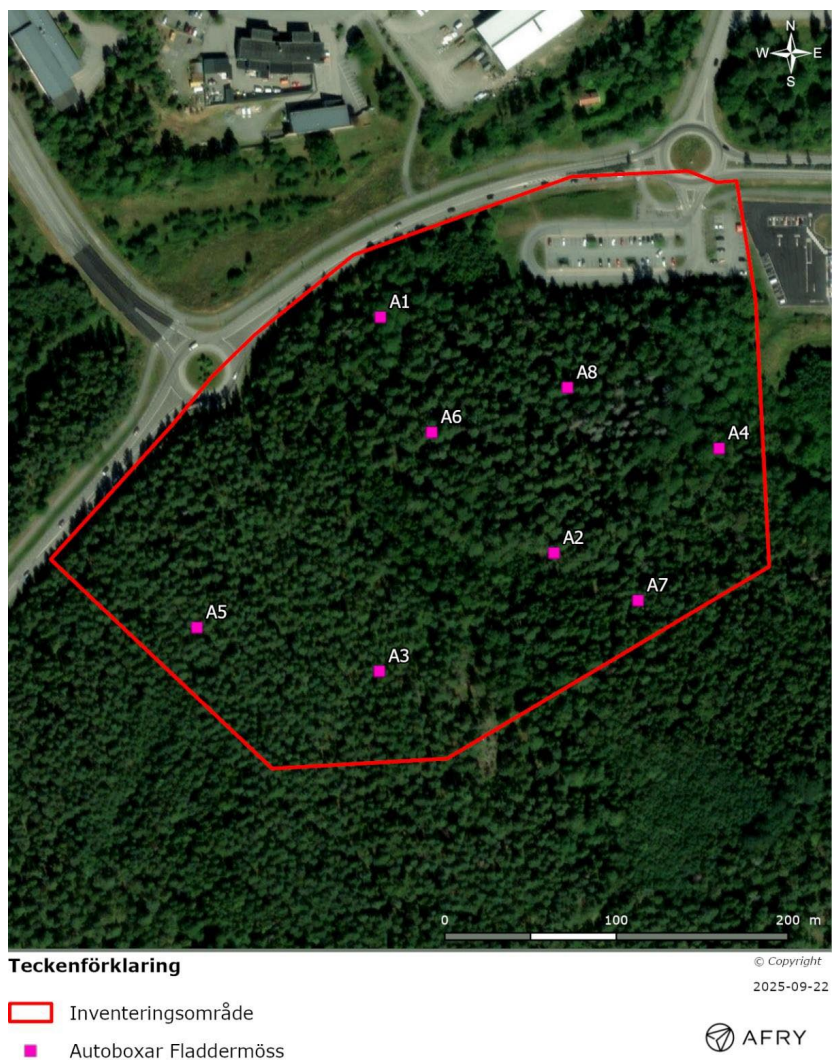
Figur 2. Karta över svampinventerings resultat.

Området besöktes och inventerades för fladdermöss vid två tillfällen 30 juni–4 juli 2025 och 21–25 juli 2025. Båda besöken inföll under fladdermössens koloniperiod då de är som mest aktiva (Figur 3). Under fladdermusinventeringen noterades totalt sex till sju olika arter; större brunfladdermus (*Nyctalus noctula*), dvärgpipistrell, (*Pipistrellus pygmaeus*), nordfladdermus (*Eptesicus nilssonii*), brunlångöra (*Plecotus auritus*), vattenfladdermus (*Myotis daubentonii*), samt artparet mustaschfladdermus (*Myotis mystacinus*) och tajgafladdermus (*Myotis brandtii*).

Det förekom också ett antal inspelningar med avsaknad av artkaraktäristiska pulser och ett antal inspelningar av sämre kvalitet där fladdermössen flugit långt ifrån boxen eller där det har varit mycket störande bakgrundsljud vilket försvårade artbestämningen. Dessa ljudfiler bestämdes till *Myotis* sp. (obestämd art av släktet *myotis*), *Eptesicus* sp. (obestämd art av släktet *Eptesicus*) eller till *Nyctaloid* (samlingsnamn för *Eptesicus* sp., *Nyctalus* sp, *Vespertilio* sp.).

Alla fladdermusarter i Sverige är upptagna i Bilaga 4 i EU:s art och habitatdirektiv. Enligt § 4a artskyddsförordningen är det förbjudet att fånga, döda eller flytta fladdermöss. Vidare är det förbjudet att avsiktligt störa fladdermöss, särskilt under parnings-, uppfödning-, övervintrings- och flyttperioder. Det är även förbjudet att förstöra deras fortplantningsområden och viloplatser. Detta förbud gäller oavsett om det sker avsiktligt eller oavsiktligt.



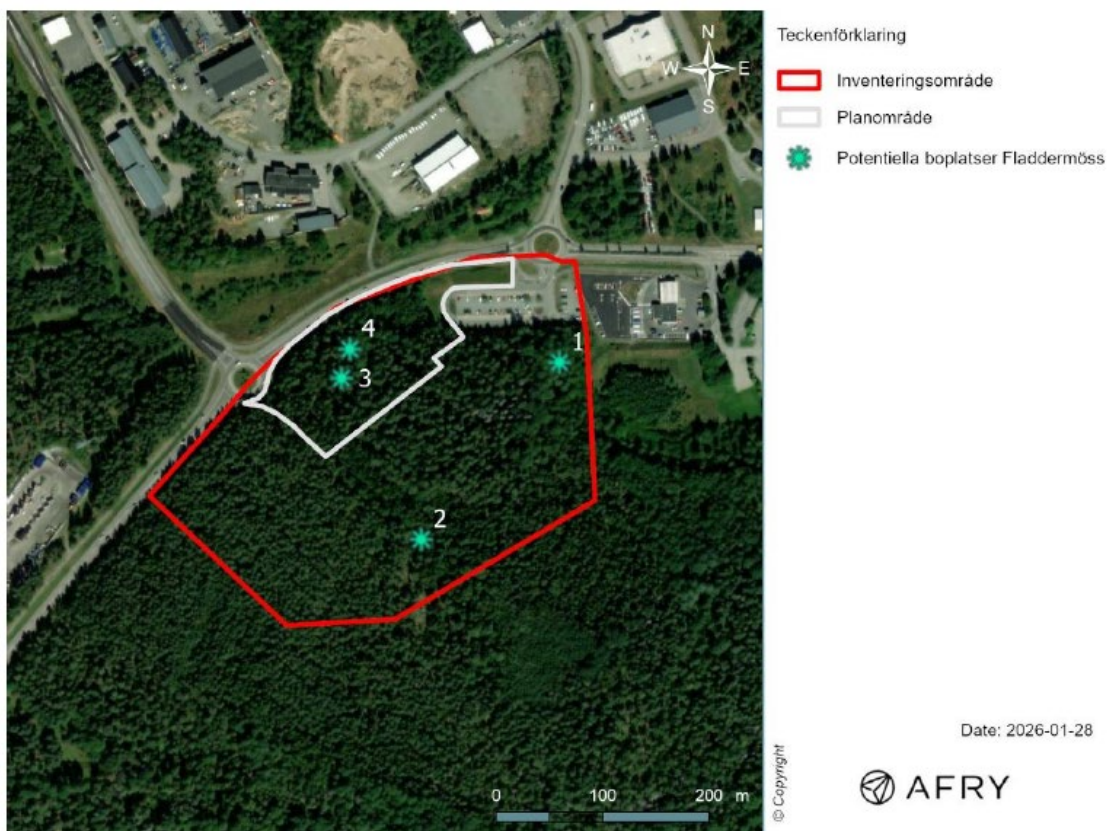


Figur 3. Autoboxar som fångade upp ljud från fladdermössen under inventeringen.

Vid fältbesöket noterades även fyra potentiella boplatser för fladdermöss inom inventeringsområdet, varav område 3 och 4 påverkas av planförslaget. Dessa kan användas av enstaka individer, yngelkolonier, parningskolonier och hankolonier.

Afry AB har december 2025 – februari 2026 utfört en artskyddsutredning avseende fladdermöss tillhörande detaljplan för livsmedelsbutik i södra Ar, del av Gredelby 1:3. Genomförd fladdermusinventering (Afry AB, 2025) tyder på att området utgör ett betydande habitat för flera fladdermusarter.

Slutsatsen av artskyddsutredningen för fladdermöss är att ingen av arternas gynnsamma bevarandestatus bedöms påverkas negativt nationellt eller regionalt av projektet. Arterna brunlångöra (*Plecotus auritus*) och vattenfladdermus (*Myotis daubentonii*) bedöms kunna påverkas negativt lokalt av planens genomförande. Kontinuerlig ekologisk funktion bedöms inte kunna upprätthållas för samtliga fladdermusarter i samband med exploatering, då potentiella viloplats för fladdermöss identifierats i inventeringsområdet och planområdet.

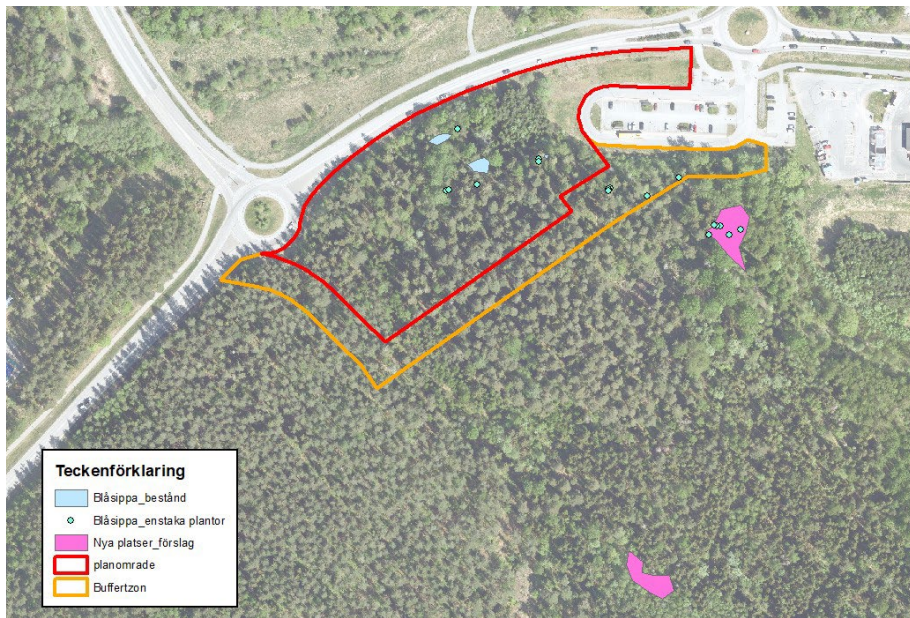


Figur 6. Potentiella viloplatsar (AFRY 2025).

Figur 4 Karta över potentiella viloplatsar i relation till planområdet (vitt) och inventeringsområdet (rött)

Blåsippa återfanns inom inventeringsområdet och är fridlyst enligt 8–9 §§ artskyddsförordningen. Detta betyder att det är förbjudet att gräva eller dra upp exemplar av växter med rötterna, och plocka eller på annat sätt samla in exemplar av växter för försäljning eller andra kommersiella ändamål. Detta innebär att alla åtgärder som påverkar marken, såsom schaktning, riskerar att aktualisera förbud enligt 9 § artskyddsförordningen och kräver dispens enligt 15 § artskyddsförordningen. AFRY AB har på uppdrag av Knivsta kommun inventerat och mätt in plantorna den 13–14 oktober 2025. Inventeringen visade på ett kluster av 30 plantor, ett kluster med 20 plantor och 15 enskilda individer (Figur 4).





Figur 5. Fynd av blåsippor och förslag på ersättningsplatser.

Det finns ett viktigt spridningssamband utpekade i detaljplanerområdets västra delar (Grönstrukturplan, 2016). Den befintliga rondellen och Gredelbyleden innebär redan idag en barriär.

Förekomst av skyddade och utpekade naturvärden

Det finns inga skyddade eller utpekade naturvärden i de områden som kan antas komma att påverkas av planen.

### Planens påverkan på naturvärden

Tallbit (*Pinicola enucleator*) bedöms inte påverkas eftersom inventeringen inte identifierade några boplatser.

Planen kommer att påverka ansvarsarten taggfingersvamp (*Ramaria karstenii*) och naturtypen Kalkbarrskog negativt. Mykorrhizasvampar, såsom taggfingersvampen, kan överleva en delvis avverkning, förutsatt att det finns värdräd kvar inom mycelets utredningsområde, och de hydrologiska förutsättningarna kvarstår. Det är viktigt att de träd som svamparna bildar mykorrhiza med finns kvar eftersom detta ökar marksvamparnas chans att överleva. Granen, värdrädet, är känsligt för både uttorkning och översvämning och kan ta skada av att friställas på ett oförsiktigt sätt. Granar med nedsatt hälsa är i sin tur väldigt mottagliga för angrepp av granbarkborre och väderexponering som starka vindar. För att bevara svamparna bör så många träd som möjligt bevaras, och särskilt träd i områdets sydvästra delar och längs skogsgränsen. Flytt av mycel kan komma att bli aktuellt och följs upp under genomförandeskedet.

För att bevara och stärka områdets värde för fladdermöss i samband med planerad exploatering anges förslag till åtgärder för att gynna områdets fladdermusfauna.

Ett antal skyddsåtgärder föreslås för att minska påverkan på berörda fladdermöss. Tidsrestriktioner gäller för perioden maj–augusti. Omgivningen ska även vara ostört från belysning, under anläggnings- och driftsfasen av livsmedelsbutiken. Lampor ska vara monterade lågt, riktade nedåt och ska inte stråla ut i naturmarken.

Projektet bedöms kunna störa berörda fladdermöss eller skada arternas fortplantningsområden eller viloplats. Utifrån framtagna artskyddsutredningar går det inte att utesluta aktualisering av förbudet i 4a § p. 2 och 4, artskyddsförordningen för fladdermöss, därmed krävs dispens enligt 14 § artskyddsförordningen (SFS 2007:845). Utflygningskontroll behöver genomföras på berörda hålträd i planområdet, för att inte utlösa förbud enligt 4a § p. 4, artskyddsförordningen. Störningsförbudet gäller inte bara inom detaljplanområdet utan hela det område som en art nyttjar för att det lokala bevarandetillståndet för arten inte ska påverkas negativt, vilket innebär det omgivande landskapet runt detaljplanområdet.

Planen bedöms påverka blåsipporna inom planområden, vilket kräver en dispensansökan. Dispensansökan för blåsippor är inskickad av Knivsta kommun den 5 november 2025 och inväntar beslut från länsstyrelsen. I samband med inmätning av plantor har AFRY AB även pekat ut lämpliga ersättningsplatser (Figur 4) eftersom kommunen planerar att i första hand gräva upp och återplantera plantorna i närområdet inom samma biotop.

Vidare innebär ett genomförande visst intrång i befintligt ekologiskt spridningssamband. Inarbetade rörelsemönster hos vilda djur kan komma att behöva ändras som följd av exploatering på platsen.

För att mildra effekten av avverkning, bör ved lämnas kvar i det nya skogsbrynet, på väl valda platser. En välavvägd utformning av det nya skogsbrynet kan också vara gynnsam för insektslivet och ha en positiv effekt över tid.

#### Bedömning av planens påverkan på naturvärden

Planens påverkan	Ja/Nej
Kan planen antas medföra påverkan på naturvärden?	Ja
Kan planen antas medföra <i>betydande</i> påverkan på naturvärden?	Ja

Planförslaget antas medföra påverkan på naturvärden eftersom en del av skogsområdena avverkas för exploateringen och detta kan påverka de arter som lever i, eller tillfälligt besöker området negativt genom till exempel förändrade ljusförhållanden och hydrologi. Planförslaget bedöms medföra betydande påverkan eftersom det inte går att utesluta negativ påverkan på fladdermöss kopplat till bo- och viloplats innan genomförd utflygningskontroll.



## Sociala värden

I detta avsnitt beskrivs först platsens känslighet och nuvarande förhållanden kopplat till sociala värden. Sedan beskrivs hur detaljplanen påverkar dessa förhållanden och hur stor störningen sannolikt kommer att bli. Samtliga värden och risker som har bedömts finns listade i bilaga 1.

### Platsens betydelse och känslighet kopplat till sociala värden

#### Förekomst av sociala värden

Sociala värden som kan antas påverkas av planen:	
<input checked="" type="checkbox"/>	Parker och andra grönområden inom eller i nära anslutning till områden med sammanhållen bebyggelse ( <a href="#">2 kap. 7 § PBL</a> )
<input checked="" type="checkbox"/>	Lämpliga platser för lek, motion och annan utevistelse ( <a href="#">2 kap. 7 § PBL</a> )
<input checked="" type="checkbox"/>	Tysta områden
<input checked="" type="checkbox"/>	Mötesplatser
<input checked="" type="checkbox"/>	Sociala värden som uppmärksammats av brukare eller allmänhet

I samband med pågående arbete med att revidera kommunens gröstrukturplan tas en sociotopkartering fram. Karteringen pekar ut Kølängsskogen som friluftsområde, en grön oas och en plats för rofylldhet. Befintligt stignätverk inom Kølängsskogen som passerar genom planområdet är markerat som en vandringsled, den så kallade Ekstigen.

Naturskolan i kommunen använder platsen för planområdet som en del av deras verksamhet och pedagogik. Främst används stigarna genom planområdet för att ta sig till fasta punkter för naturundervisning. I rapporten Vad händer när kottarna tar slut? – en kartläggning av barns närnatur (Knivsta kommun, 2016) pekas området även ut som närnatur för förskolor.

Platsen är tillgänglig för människor av olika socioekonomiska bakgrunder, åldersgrupper och erfarenhet av rekreation i natur. På så sätt utgör platsen, som del av Kølängen och Kølängsskogen, en naturlig mötesplats i kommunen.

Inför pågående revidering av kommunens översiktsplan hölls en tidig dialog där kommuninvånare och kommunala råd bland annat fick peka ut smultronställen på en karta över kommunen, det vill säga platser som de tycker är särskilt värdefulla och som bör tas hänsyn till i en framtida utveckling av kommunen.

Kølängsskogen pekades ut som ett smultronställe av samtliga kommunala råd, det vill säga ungdomsrådet, pensionärsrådet, funktionsrättsrådet samt natur- och friluftsrådet. Området pekades även ut av flera olika invånare, där önskemål om att utveckla platsen för rekreation och friluftsliv lades fram.

## Förekomst av skyddade och utpekade sociala värden

Det finns inga skyddade eller utpekade sociala värden i de områden som kan antas komma att påverkas av planen.

## Planens påverkan på sociala värden

Ett genomförande av detaljplanen påverkar befintligt stignät i Kolängsskogen. Den stig som i dagsläget passerar genom planområdet kommer att tas bort till följd av exploatering. Tänkt exploatering kräver sprängning och schaktning vilket innebär att en höjdskillnad skapas mellan planområdet och Kolängsskogen i planområdets sydvästra gräns. Även när befintlig stig tas bort anses tillgängligheten mellan Kolängsskogen och Ars bussterminal säkerställas genom övriga befintliga stigar.

Naturskolans barnverksamhet påverkas av ett genomförande av planförslaget. Påverkan sker främst genom att befintlig stig genom planområdet tas bort. De förskolor som använder Kolängsskogen som närnatur blir negativt påverkade genom att del av angiven yta för närnatur ianspråkats. Knivsta kommun anser att kvarvarande natur är av fullgod karaktär för att tillgodose barns behov i närområdet.

Ett genomförande av planförslaget påverkar vilken demografi som kan nyttja platsen. Oexploaterad naturmark ställer inte krav på ålder eller sysselsättningsgrad och medföljande ekonomiska förutsättningar. För att nyttja en livsmedelsbutik krävs däremot ett ekonomiskt kapital. Knivsta kommun anser dock att det kvarstår tillräckligt stor del av Kolängsskogen för att säkerställa bibehållna sociala värden utifrån ett jämlikhetsperspektiv.

## Bedömning av planens påverkan på sociala värden

Planens påverkan	Ja/Nej
Kan planen antas medföra påverkan på sociala värden?	Ja
Kan planen antas medföra <i>betydande</i> påverkan på sociala värden?	Nej

Planförslaget antas medföra påverkan på sociala värden eftersom en del av skogsområdena avverkas för exploateringen och detta påverkar befintliga stigar och skogsområden som används för pedagogik. Det bedöms inte vara betydande påverkan.

## Materiella värden

I detta avsnitt beskrivs först platsens känslighet och nuvarande förhållanden kopplat till materiella värden. Sedan beskrivs hur detaljplanen påverkar dessa förhållanden och hur stor störningen sannolikt kommer att bli. Samtliga värden och risker som har bedömts finns listade i bilaga 1.

### Platsens betydelse och känslighet kopplat till materiella värden

#### Förekomst av materiella värden

Naturreсурser med högre förnyelseförmåga som kan antas påverkas av planen:
<input checked="" type="checkbox"/> Vilda växter och djur ( <a href="#">3 kap. 6 § MB</a> )

Övriga materiella värden som kan antas påverkas av planen:
<input checked="" type="checkbox"/> Transporter ( <a href="#">2 kap. 7 § PBL</a> )

Områden med bär försvinner när delar av skogsområdet exploateras.

En av- och påfart tillkommer på Brunnbyrondellen. Detta innebär att befintliga trafikrörelser ändrar mönster. Trafiksituationen på Gredelbyleden är i dagsläget ansträngd, främst under eftermiddagen i riktning mot Knivsta och Alsike.

#### Förekomst av skyddade och utpekade materiella värden

Det finns inga skyddade eller utpekade materiella värden i de områden som kan antas komma att påverkas av planen.

Trivector Mobility AB har år 2026 tagit fram en trafikanalys som utreder konsekvenser på Gredelbyleden och väg E4 vid ett genomförande av planförslaget. Utredningen påvisar att köbildning på Gredelbyleden och belastning på Gredelbyrondellen ökar till följd av de fordonsrörelser som förknippas med en livsmedelsbutik.

Utfallet är däremot inte så pass stort att större negativ påverkan sker på vare sig Gredelbyleden eller väg E4. Resultaten visar att köerna avvecklas kontinuerligt under maxtimmen och framkomligheten bedöms som fortsatt acceptabel. Detta scenario gäller även när trafikrörelser från de pågående detaljplanerna Träfallet och Myrberget läggs till.

Behov av åtgärder i trafiknätet till följd av ett genomförande av planförslaget bedöms av Trivector Mobility AB först uppstå när det som den Övergripande väginfrastrukturutredningen kallar för Scenario låg infaller. Scenario låg inkluderar 4 700 nya bostäder, 8 000 nya arbetsplatser och 3 nya skolor.

Plankartan tar höjd för en framtida breddning av Gredelbyleden och hindrar inte de åtgärder i vägnätet som behövs när Scenario låg infaller.

Därmed bedömer kommunen att ett genomförande av detaljplanen innebär en negativ påverkan på Gredelbyleden kopplat till risk för köbildning. Risken bedöms dock inte vara av sådan karaktär att den försämrar nuläget i den omfattning att åtgärder på vägnätet behöver göras.

## Planens påverkan på materiella värden

Det bedöms finnas kvarvarande ytor för bär inom närområdet.

### Bedömning av planens påverkan på materiella värden

<b>Planens påverkan</b>	<b>Ja/Nej</b>
Kan planen antas medföra påverkan på materiella värden?	Ja
Kan planen antas medföra <i>betydande</i> påverkan på materiella värden?	Nej

Planförslaget antas medföra påverkan på materiella värden eftersom det påverkar bärplockning i området samt att det innebär en påverkan på transporter på Gredelbyleden. Det bedöms inte vara betydande påverkan.

## Människors hälsa och miljön

I detta avsnitt beskrivs först platsens känslighet och nuvarande förhållanden kopplat till risker för människors hälsa och för miljön. Sedan beskrivs hur detaljplanen påverkar dessa förhållanden och hur stor störningen sannolikt kommer att bli. Samtliga värden och risker som har bedömts finns listade i bilaga 1.

### Platsens betydelse och känslighet kopplat till människors hälsa och för miljön

#### Risker för människors hälsa och för miljön

Risker för människors hälsa eller för miljön som kan antas påverkas av planen:
<input checked="" type="checkbox"/> Olyckor ( <a href="#">2 kap. 5–6 §§ PBL</a> )

Detaljplaneförslaget innebär att en på- och avfart på Brunnbyrondellen tillskapas, vilket kommer leda till ändrade rörelsemönster för trafiken. Vidare placeras en livsmedelsbutik på mark som i dagsläget är oexploaterad, vilket leder till ökat antal människor som uppehåller sig på platsen och i närheten av Gredelbyleden. Risk för fordonsolyckor till följd av detta finns.

#### Risker för miljö kvalitetsnormer

Miljö kvalitetsnormer som inte följd i de områden som kan antas påverkas av planen:
<input checked="" type="checkbox"/> Miljö kvalitetsnorm för ekologisk status för ytvatten ( <a href="#">SFS 2004:660</a> )
<input checked="" type="checkbox"/> Miljö kvalitetsnorm för kemisk status för ytvatten ( <a href="#">SFS 2004:660</a> )

Planområdet ligger inom avrinningsområdet för Valloxen. Vattenförekomsten Valloxen (WA73123222) har dålig ekologisk status och uppnår ej god kemisk status (VISS, 2026). Växtplankton har varit utslagsgivande för den ekologiska statusen där parametern visar på dålig status.

Trafikverkets önskan om att inte öka flödena till trafikplats Brunnbys dagvattensystem efter exploatering har beaktats genom att kontrollera vilken magasinvolym som krävs för att planområdet ska bibehålla dagens utflöde. Förprojektering pågår av Tyréns AB och utifrån hur stora volymer dagvatten som förväntas fördröjas inom detaljplanen bedömer förvaltningen att det inte kommer skapa negativ påverkan nedströms mot Valloxen. Brunnby trafikplats anses därmed inte påverkas negativt av ett genomförande av detaljplanen ur ett dagvattenperspektiv.

## Planens påverkan på människors hälsa och för miljön

Risk för fordonsolyckor går aldrig att helt utesluta, men placering på tillkommande butiksbyggnad, planerade höjdskillnader mellan parkeringsyta och Gredelbyleden samt att trafikrörelser på Gredelbyleden inte förväntas öka till följd av exploatering medför att risken för olyckor kopplat till trafik inte bedöms påverka området negativt. Befintlig risksituation bedöms bestå.

En dagvattenutredning togs fram av WRS AB år 2025. Utredningen föreslår LOD-åtgärderna särskilt i serie, vilket förväntas ge en betydande reningseffekt och utgör en grundnivå för dagvattenhantering. För att exploateringen inte ska försvåra möjligheterna att uppnå miljö kvalitetsnormerna (MKN) kan ytterligare åtgärder bli aktuella såsom kompletterande reningsanläggningar på allmän platsmark, återanvändning av takvatten samt restriktiva riktlinjer för materialval och skötsel.

### Bedömning av planens påverkan på människors hälsa och för miljön

Planens påverkan	Ja/Nej
Kan planen antas medföra påverkan på människors hälsa och för miljön?	Nej
Kan planen antas medföra <i>betydande</i> påverkan på människors hälsa och för miljön?	Nej

Planförslaget antas inte medföra påverkan eftersom risk för trafikolyckor inte bedöms öka och rening ska ske av vatten innan det når recipienten Valloxen. Det bedöms inte vara betydande påverkan.

## Sammanvägd bedömning

I detta avsnitt sammanställs ställningstagandena från de tidigare avsnitten. Detta skapar en helhetsbild för att kunna göra en sammanvägd bedömning av inringade aspekter. Detta ställningstagande motiveras avslutningsvis.

### Påverkan av planen

Påverkan	Ja/Nej
Kan planen antas medföra påverkan på kulturvärden?	Nej
Kan planen antas medföra påverkan på naturvärden?	Ja
Kan planen antas medföra påverkan på sociala värden?	Ja
Kan planen antas medföra påverkan på materiella värden?	Ja
Kan planen antas medföra påverkan på människors hälsa eller för miljön?	Nej

### Bedömning av den totala påverkan

Ett genomförande av detaljplaneförslaget bedöms delvis medföra påverkan på platsen och närområdet. Eventuella negativa effekter anses däremot kunna minskas genom föreslagna åtgärder i planhandlingarna.

### Betydande miljöpåverkan av planen

Betydande miljöpåverkan	Ja/Nej
Kan planen antas medföra <i>betydande</i> påverkan på kulturvärden?	Nej
Kan planen antas medföra <i>betydande</i> påverkan på naturvärden?	Ja
Kan planen antas medföra <i>betydande</i> påverkan på sociala värden?	Nej
Kan planen antas medföra <i>betydande</i> påverkan på materiella värden?	Nej
Kan planen antas medföra <i>betydande</i> påverkan på människors hälsa eller för miljön?	Nej

### Bedömning av betydande miljöpåverkan

Planförslaget bedöms medföra betydande påverkan på naturvärden eftersom det inte går att utesluta negativ påverkan på fladdermöss kopplat till bo- och viloplats innan genomförd utflygningskontroll. För övriga miljöaspekter bedöms eventuella påverkanskonsekvenser inte vara av sådan art att betydande miljöpåverkan kan antas.

### Motiverat ställningstagande

Ett genomförande av detaljplaneförslaget innebär påverkan på sociala respektive materiella värden. Planförslaget bedöms medföra betydande påverkan på naturvärden eftersom det inte går att utesluta negativ påverkan på fladdermöss

kopplat till bo- och viloplats innan genomförd utflygningskontroll. Den sammanvägda bedömningen är att ett genomförande av planförslaget inte innebär betydande miljöpåverkan.



# Bilaga 1

## Kulturvärden

Kulturvärden som kan antas påverkas av planen:

- Biologiskt kulturarv
- Karaktärsdrag i landskap och bebyggelse
- Värdefulla landskapsavsnitt och bebyggelsemiljöer
- Arkitektoniskt värdefulla kulturmiljöer och byggnader
- Arkeologiska kulturmiljöer och lämningar
- Immateriella företeelser
- Kulturvärden som uppmärksammats av brukare eller allmänhet

Skyddade och utpekade kulturvärden som kan antas påverkas av planen:

- Statliga byggnadsminnen
- Kyrkliga kulturminnen
- Arkeologiska kulturmiljöer och lämningar
- Nationalpark
- Naturreservat/Naturvårdsområde
- Kulturresevat
- Naturvårdsavtal
- Landskapsbildskyddsområde
- Riksintresse för naturvård, kulturmiljövård eller friluftsliv
- Världsarv

## Naturvärden

Värdefulla naturtyper eller spridningssamband mellan dessa som kan antas påverkas av planen:

- Naturtyper enligt habitatdirektivet
- Områden enligt Skogsstyrelsens nyckelbiotopsinventering eller objekt med högt naturvärde
- Områden enligt Naturvårdsverkets myrskyddsplan eller nationalparksplan
- Områden enligt ängs- och betesmarksinventeringen
- Värdefulla vatten i enlighet med Levande sjöar och vattendrag
- Viktiga spridningssamband mellan de naturtyper som förekommer

Värdefulla arter eller spridningssamband för dessa som kan antas påverkas av planen:

- Värdefulla fågelarter
- Värdefulla växt-, djur-, eller svamparter
- Fridlysta växt-, djur-, eller svamparter
- Fortplantningsområden eller viloplats för fridlysta djur
- Rödlistade växt-, djur-, eller svamparter
- Viktiga spridningssamband för de arter som förekommer

Skyddade och utpekade naturvärden som kan antas påverkas av planen:

- Nationalpark
- Naturreservat/Naturvårdsområde
- Kulturresevat
- Naturminne
- Natura 2000
- Biotopskyddsområde
- Generellt biotopskydd
- Djur- och växtskyddsområde

- Strandskyddsområde
- Naturvårdsavtal
- Stora opåverkade områden
- Ekologiskt känsliga områden
- Landskapsbildskyddsområde
- Riksimteresse för naturvård, kulturmiljövård eller friluftsliv
- Världsarv
- Biosfärsområden
- Våtmarksområden enligt ramsarkonventionen
- Skyddade marina områden enligt OSPAR
- Skyddade marina områden enligt HELCOM

## Sociala värden

Sociala värden som kan antas påverkas av planen:

- Parker och andra grönområden inom eller i nära anslutning till områden med sammanhållen bebyggelse
- Lämpliga platser för lek, motion och annan utevistelse
- Tillräckligt stor friyta som är lämplig för lek och annan utevistelse
- Tysta områden
- Turistdestinationer
- Mötesplatser
- Sociala värden som uppmärksammas av brukare eller allmänhet

Skyddade och utpekade sociala värden som kan antas påverkas av planen:

- Nationalpark
- Naturresevat/Naturvårdsområde
- Kulturresevat
- Strandskyddsområde
- Naturvårdsavtal
- Stora opåverkade områden
- Landskapsbildskyddsområde
- Riksimteresse för naturvård, kulturmiljövård eller friluftsliv
- Riksimteresse med hänsyn till natur- och kulturvärden
- Världsarv
- Biosfärsområden

## Materiella värden

Naturresurser med högre förnyelseförmåga som kan antas påverkas av planen:

- Skogsbruk
- Yrkesfiske och vattenbruk
- Mark till rennärning
- Ängs- och betesmark
- Vilda växter och djur
- Energiresurser
- Färskvatten

Naturresurser med ingen/låg förnyelseförmåga som kan antas påverkas av planen:

- Åkermark
- Mineraler, bergarter, jordarter
- Energiresurser
- Färskvatten

- Övriga geologiska resurser

Övriga materiella värden som kan antas påverkas av planen:

- Rekreation, idrott, friluftsliv och turism
- Energiförsörjning
- Hälso- och sjukvård
- Information och kommunikation
- Vatten och avlopp
- Renhållning
- Skydd och säkerhet
- Transporter

Skyddade och utpekade materiella värdet som kan antas påverkas av planen:

- Miljöskyddsområde
- Vattenskyddsområde
- Jord- och skogsbruk
- Riksintresse för rennärning, yrkesfiske eller odling av akvatiska djur och växter
- Riksintresse för fyndigheter av ämnen eller material
- Riksintresse för anläggningar för industriell produktion, energiproduktion, energidistribution, kommunikationer, vattenförsörjning eller avfallshantering
- Riksintresse för totalförsvaret

## Människors hälsa och miljö

Risker för människors hälsa och miljön som kan antas påverkas av planen:

- Extrema naturhändelser
- Olyckor
- Vattenbrist, tele- eller elavbrott, fjärrvärmefall, IT-bortfall, transportstörning, drivmedelsbrist
- Verksamheter som medför risk för omgivningen
- Inomhusmiljö
- Utomhusmiljö

Miljökvalitetsnormer som kan antas påverkas av planen:

- Miljökvalitetsnormer för utomhusluft
- Miljökvalitetsnorm för buller
- Miljökvalitetsnorm för kvantitativ status för grundvatten
- Miljökvalitetsnorm för kemisk status för grundvatten
- Miljökvalitetsnorm för ekologisk status för ytvatten
- Miljökvalitetsnorm för kemisk status för ytvatten
- Miljökvalitetsnormer för havsmiljö