

Lokalfunktionsprogram för gruppbostad för vuxna enligt LSS

Innehåll

Syfte och innehåll	4
Generella principer	4
Lagar och krav.....	4
Efterlevnad och förhållningssätt.....	4
Gruppbostad som bostad.....	5
Gruppbostad som arbetsplats.....	6
Planering av boenden.....	7
Mark och exteriör	7
Planlösning.....	7
Tillgänglighet.....	8
Miljöer som bidrar till lugn.....	9
Funktionsbeskrivningar	10
Uteplatser	10
Skydd mot slitage.....	10
Golv	11
Dörrar	11
Fönster och fönsterdörrar	12
Installationer i innertak	12
Ljudmiljö och akustik.....	12
Belysning.....	13
Centralsugare.....	14
Klimat	14
Data/tele/el/larm.....	15
Skalskydd och säkerhet.....	15
Inbrottsskydd (larm, nyckelskåp, galler)	15
Internt larmsystem/trygghetslarm.....	16
Låsning – utrymmen inom boendeenheten.....	16
Låsschema	16
Nyckelförvaring.....	16
Brandsäkerhet	17
Utrymning	17
Rumsprogram	18
Gemensamma utrymmen.....	18
Entré ute	18
Entré inne	19

Korridor (eventuellt beroende av byggnadens planlösning)	19
Gemensamma ytor.....	20
Gemensamt kök	21
Städcentral och centralförråd	21
Tvättstuga.....	22
Den egna bostaden	22
Lägenhet (ca 40 kvm)	22
WC/dusch i lägenheter	23
Lägenhetsförråd	24
Personalutrymmen.....	25
Kontor för administration.....	25
Personalutrymme	25
Jour- och vilrum.....	26
Personaltoaletter	26
Omklädningsrum	27
Utemiljö.....	27

Syfte och innehåll

Detta dokument beskriver generella principer och krav på lokaler för gruppboende i Knivsta kommun. Dokumentet är utformat för att underlätta arbetet med ny- och ombyggnation i projekterings- och produktionsskede.

Generella principer

I detta avsnitt anger Knivsta kommun de grundläggande principerna för byggnation av gruppboende för vuxna personer med omfattande funktionsnedsättning, även omnämnt boende med särskild service enligt LSS Lagen om stöd och service till vissa funktionshindrade, lag (1993:387).

Lagar och krav

Detta styrdokument ersätter inte de grundläggande krav som nationell lagstiftning, förordning, föreskrifter och branschregler ställer inom respektive område, utan ska ses som ett komplement. I vissa fall kan riktlinjerna medvetet ange en högre eller starkare nivå än vad lagstiftningen anger som standard.

Byggnader för boendeenheter enligt LSS ska uppföras eller byggas om efter gällande lagar och förordningar och ska uppfylla de krav som ställs av olika myndigheter (exempelvis ansvarig nämnd för byggnation, miljönämnd, Myndigheten för samhällsskydd och beredskap eller Arbetsmiljöverket) avseende lokalernas nyttjande för avsedd användning. Gällande normer och regler vad avser tillgänglighetsanpassning ska därmed också uppfyllas. Aktuell planbyggnadslag (2010:900) samt allmänna material- och arbetsbeskrivningar utifrån lagstiftning är alltid grundkrav.

Om innehållet i lokal funktionsprogrammet strider mot gällande lagstiftning, förordning, föreskrifter eller branschregler, eller har en lägre nivå eller ett svagare krav än vad som krävs, ska detta uppmärksammas omgående för revidering. Lagstiftningen har då företräde. I det fall olika lagstiftningar har krav för samma område men kraven skiljer sig åt ska det krav som är starkast eller högst användas. De måttuppgifter, måttkedjor, principlösningar eller principskisser som anges i riktlinjerna ska kontrolleras av berörd arkitekt eller projektör mot gällande lagstiftning i varje enskilt projekt då dessa kan förändras över tid.

Den som projekterar och ritlar byggnaden med tillhörande tekniska system har ansvar för att tillämpbara regelverk upprätthålls och att efterfrågade funktionskrav kan erhållas. De som projekterar och ritlar har ett eget ansvar för att samordning inom gruppen av aktörer sker.

Efterlevnad och förhållningssätt

Tillägg under processen till färdigt gruppboende kan komma att behöva göras med anledning av vilken den tilltänkta målgruppen inom LSS är, exempelvis utifrån behov av ökad tillgänglighet. Lokalfunktionsprogrammet utgör en grundnivå som är allmänt gällande för alla gruppboende trots att alla målgrupper inom LSS inte kräver den grad av fysisk tillgänglighet som detta program innebär (se även Svensson 2020, Bygg ikapp: för ökad tillgänglighet och användbarhet för personer med funktionsnedsättning).

Avvägningar har gjorts utifrån vad som är mycket svårare eller mycket mer kostsamt att göra i efterhand, om målgrupp för ett aktuellt boende förändras efter en tid. Om lägre nivå

av tillgänglighet ändå önskas ska detta hanteras genom angivna avsteg från programmet. För vissa målgrupper kommer istället högre grad av tillgänglighet i lokalerna behövas än det som anges i detta program. Är detta känt vid planering av bostaden ska detta hanteras genom tillägg till programmet.

LSS omfattar tre grupper som kallas lagens personkrets. Grupperna består av personer med:

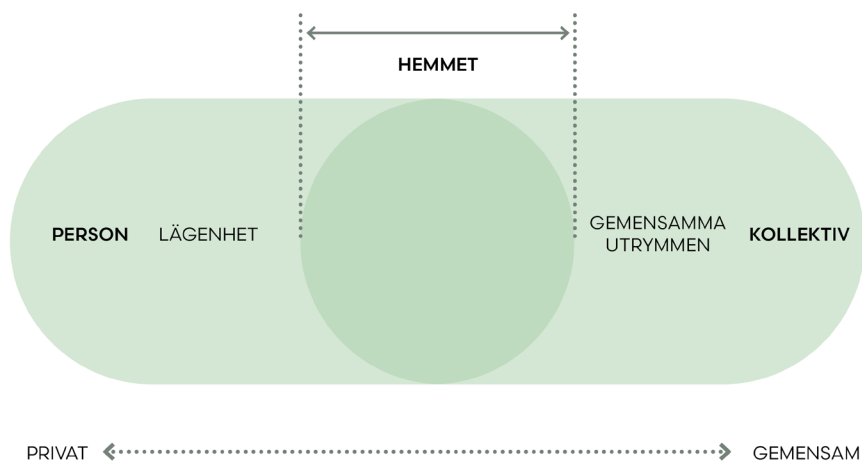
1. autism eller autismliknande tillstånd
2. betydande och bestående begåvningsmässig funktionsnedsättning efter hjärnskada i vuxen ålder föranledd av yttre våld eller kroppslig sjukdom
3. andra varaktiga fysiska eller psykiska funktionsnedsättningar som uppenbart inte beror på normalt åldrande, om de är stora och förorsakar betydande svårigheter i den dagliga livsföringen och därmed ett omfattande behov av stöd eller service.

En gruppboende kan både inrymmas i flerbostadshus eller friliggande villor. Följande program är tillämpligt i delar eller i sin helhet i båda alternativen. En gruppboende i både flerbostadshus och småhus skiljer sig till utformning från gängse standardbyggnationer. Det är ett boende där flera mindre lägenheter samlas kring ett gemensamhetsutrymme; gemensamt kök, vardagsrum och personalutrymme. Oavsett om gruppboenden byggs som fristående eller i botten av ett flerbostadshus är normen i Knivsta kommun att bygga gruppboendens utrymme i ett enda våningsplan.

Praxis för gruppboende är sex (6) lägenheter med tillhörande allmänutrymmen för personerna. Det är således en fördel att tidigt i projekteringen ha med gruppboendens särskilda egenskaper. Trapphus, VA-installationer och schakt måste passas in mot omgivande byggnation. Detta är särskilt viktigt tidigt i processen för byggnation av lägenhetshus. Om man bygger en gruppboende i flerbostadshus är det viktigt att gruppboendet ska kunna ha egen ingång till sin lokal samt lägenheter. Total yta för en gruppboende blir vanligen kring 550-600 kvm, beroende på belägenhet.

Gruppboende som bostad

Kommunen har ansvar för de medborgare som av olika skäl har behov av gruppboende. Den boende hyr sin bostad och lägenheten är därmed den boendes privata hem. Boendemiljön ska vara utformad så att den underlättar för dessa personer att leva så självständigt som möjligt. Oavsett fysiskt, psykiskt eller intellektuellt funktionshinder ska de boende stimuleras till egna aktiviteter. Lokalerna måste innehålla utrymmen och resurser för att möjliggöra detta. Gruppboenden består av den egna lägenheten samt gemensamma delar där de boende kan delta i aktiviteter, umgås och äta tillsammans. En hemlik miljö eftersträvas för att såväl boende som närstående ska känna tillhörighet och sammanhang. Merparten av de boende är på daglig verksamhet på vardagar dagtid och kommer hem till sin bostad på eftermiddagen.



Figur 1. Beskrivning av den enskildes hem som del av en gruppboestad

Gruppboestäder bör vara integrerade med annan bostadsbebyggelse och passa in i omgivningen. Närhet till samhällsservice liksom kommersiell och kulturell service är viktigt, likaså närbeläget grönområde, plan mark och en utemiljö anpassad för de boende. En placering av gruppboestaden i befintlig bebyggelse kan bidra till att den boende blir en aktiv del av samhället. Gruppboestaden ska därför inte heller ha en institutionell prägel, inte vara belägen i omedelbar närhet till annan gruppboestad eller andra kommunala verksamheter exempelvis korttidshem eller särskilda boendeformer för äldre. Gruppboestaden bör inte heller vara samlokaliserad med lokaler för daglig verksamhet eller korttidsvistelse enligt LSS.

Gruppboestad som arbetsplats

En gruppboestad är även en arbetsplats och därmed behöver arbetsmiljölagstiftningens krav uppfyllas (Arbetsmiljöverkets föreskrifter om arbetsplatsens utformning, AFS 2020:1). Boendet ska utformas så att förutsättningar finns för att bedriva en säker vård och omsorg utifrån lagstiftning. Vid planering av en gruppboestad behöver också eventuell risk för utåtagerande beteende, hot och våld beaktas. Rumsindelning och möblering kan behöva ske med tanke på reträttmöjligheter (se AFS 1993:2). Viktigt att beakta är även att en boende i allmänhet kan ha ökad mottaglighet för infektioner vid nedsättning av allmäntillståndet eller på grund av sjukdom. En betydande risk för smittspridning kan finnas inom det särskilda boendet och därför måste samma vårdhygieniska principer tillämpas som för vården i övrigt.

En gruppboestad är en liten arbetsplats där det dagtid arbetar personal i den omfattning som verksamheten behöver. På nätterna arbetar vanligtvis endast ett fåtal personer, endera som sovande jour eller vaken natt. I enstaka fall arbetar två personal under natten, en som sovande jour och en som vaken natt. För den som arbetar i en gruppboestad innebär arbetet att man ger stöd, service och/eller omsorg så att den boende får möjlighet att leva ett så självständigt liv som möjligt i sitt eget hem. Gruppboestadens utformning kan på flera sätt ge personalen stöd i deras arbete och bidra till en god arbetsmiljö.

- Att det finns ordentligt med assistansutrymme är en förutsättning för att den boende ska få en trygg och säker omsorg och att personalen har en ergonomiskt god arbetsmiljö.

- När personalen har visuell överblick över ytorna i gruppboenden kan de snabbt identifiera vilket stöd, omsorg eller annan insats som de behöver ge de boende vilket skapar trygghet.
- Miljön ska utformas så att de boende inte utsätts för miljöfaktorer i inomhusmiljön som utlöser stressreaktioner med utåtagerande beteende som följd. Se vidare Socialstyrelsens kunskapsstöd Att förebygga och minska utmanade beteende i LSS-verksamhet.
- Tillgång till material och utrustning finns nära tillhands vilket underlättar arbetet.
- Ytskikt som håller sig hela och släta underlättar städningen både för den boende och för personalen.
- Tillgång till ett heltäckande trådlöst nätverk ger den boende möjlighet att vara digital på samma sätt som övriga i samhället samtidigt som det underlättar personalens arbete.
- En gruppboende med omgivningar som erbjuder goda möjligheter till utevistelse och fysisk aktivitet har en positiv inverkan på de boendes sinnesstämning och därmed också på personalens arbetsmiljö.
- Möjligheten att rekrytera personal beror delvis på boendets geografiska läge och möjligheten att via kollektivtrafik ta sig till arbetet.

Planering av boenden

Mark och exteriör

Byggnadens utemiljö ska vara anpassad för personer med fysiska och psykiska funktionsnedsättningar och syn- och hörselskador. För alla typer av boenden gäller att de ska vara lättillgängliga från gatu- och tomtmark med undvikande av nivåkillnader och trånga passager.

Entréer ska annonseras tydligt såväl visuellt som taktilt. Trygghet är av stor vikt, vilket måste beaktas i såväl byggnadsutformning som markplanering och belysning.

Angöring för specialfordon för färdtjänst och ambulanser skall kunna ske intill huvudentrén, max 10 m (25 m är minsta avstånd enligt Boverkets byggregler 2011:6; se även PBL kunskapsbanken). Utanför entrén ska möjlighet finnas att vänta in besök, färdtjänst och dylikt under skärmtak.

Markunderlaget fram till entrén skall vara anpassat för rullstol. Om rullstolsramp krävs i samband med angöring får denna ha en lutning på högst 1:20. Vänddiameter för rullstol beräknas till 1500 mm. God men inte bländande belysning vid entrédörrar.

Tomtmark och den gemensamma trädgården anpassas till de boendes behov av rörelse och aktiviteter. Utemiljön bör vara klart avgränsad från andra intilliggande verksamheter utan att göra avkall på den visuella kontakten.

Se vidare i Rumsprogrammet – utemiljö – gemensam trädgård.

Planlösning

Generellt gäller att boendemiljön ska ha mycket god tillgänglighet samt vara överblickbar och lättorienterad. Det ska vara lätt att förflytta sig självständigt in och ut ur huset oavsett funktionshinder. Enkla rumssamband, korta korridorer och generösa ljusinsläpp

eftersträvas. Funktionerna ska också vara estetiskt tilltalande och ge en känsla av hemmiljö.

Lokalerna behöver vara välfungerande för både personal och de boende. Ur arbetsmiljö- och hygiensynpunkt är det betydelsefullt att rum och funktioner placeras i lämplig följd.

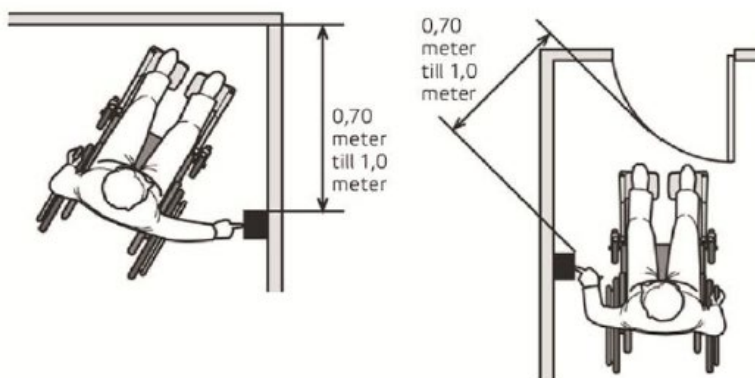
Gemensamma utrymmen ska vara centralt belägna och planeras så att de boende kan överblicka sin miljö och lära känna den. Lägenheterna ska vara lätt möblerbara och utformas så att de boende kan leva sitt liv så självständigt som möjligt.

Såväl lägenheter som gemensamma sällskapsutrymmen ska betraktas som hemmiljö och de boende ska kunna sätta sin personliga prägel på interiören. Det är också av stor vikt att personalen får en god ergonomisk arbetsmiljö i boendets samtliga delar.

Tillgänglighet

Såväl den egna lägenheten som gemensamhetsytor ska vara fullt tillgängliga för rullstolsburna. För möte mellan två rullstolar krävs 1800 mm bredd. Nivåskillnad ska alltid undvikas om möjligt, både invändigt och i utemiljö. För utvändiga ramper gäller lutning 1:20 och för invändiga lutning 1:12. Notera att ytterligare krav kan tillkomma inför projektering, beroende på inriktning, behov och målgrupp för det specifika boendet.

Alla innerdörrar samt entrédörrar ska förberedas för dörrautomatik. Detta behöver beaktas tidigt i projekteringen för att placeringen av armbågskontakter ska kunna optimeras. Armbågskontakter placeras logiskt i förhållande till dörren så att personer i rullstol kan använda denna utan att få dörrbladet på sig. Enkla utrymningslösningar krävs, då många personer i boendet kan behöva hjälp av personal i nödsituationer.



Figur 2. Exempelbeskrivning av placering av dörröppnare

Alla funktioner som ett rum och dess inredning erbjuder ska gå att använda självständigt, till exempel att den boende har möjlighet att arbeta vid köksbänken, når upp till klädkroken, når till vattenkranen, når till toalettpappret, når handduken, har möjlighet att se sig själv i badrumsspeglarna och når sin brevlåda.

Den boendes möjlighet att använda bostadens funktioner ökar om personen lätt förstår hur funktionerna fungerar. Det framgår tydligt hur ett skåp eller en låda öppnas om de utrustas med tydliga handtag på luckor och lådor. Reglering med vred på spishäll, ugn och mikrovågsugn är lättare att förstå än en reglering via

digitala displayer. Kyl och frys är synliga och är därför inbyggda i öppna skåpstommar.

Miljöer som bidrar till lugn

För att skapa en lättorienterad miljö bör personer med synnedsättning samt fysiska eller psykiska funktionsnedsättningar med omfattande behov ses som normgivande. En kombination av lugn och tydlighet eftersträvas i färgsättningen. Det ska vara lätt att se gränser mellan golv, väggar och tak genom att kontraster skapas mellan ytorna. Gränserna kan också markeras genom att socklar och taklister utförs enligt Myndigheten för delaktighets tillgänglighetsmaterial om anpassning vad gäller kontraster, färgval osv.

En ljushetskontrast på minst 0,40 (angivet i natural color system, NCS) mellan kontrastmarkeringen och den omgivande ytan, ökar avsevärt möjligheten för synsvaga att uppfatta markeringen.

Dörrar och foderlister behandlas efter funktion. Lägenhetsdörrarna behöver lätt kunna urskiljas från väggen, lämpligen genom avvikande färg på dörrbladet. Även korridorer och dörrar till gemensamhetsutrymmen behandlas på liknande sätt. Övriga dörrar, som företrädesvis används av personal exempelvis kontorsrum, kan falla in med väggfärg. Ytskiktet ska generellt vara av icke bländande karaktär. Matt kakel ska väljas till våtrum och kök. Kontrasterande kulör bakom wc-stol, handfat, stödhandtag, med mera. Golv ska inte vara för mönstrade och ej heller mörka. Stora färgskillnader på golv liksom tvärgående friser undviks.

Material till gruppboenden ska alltid väljas med hänsyn till högt slitage och behov av frekvent rengöring. Lättskötta och enkelt tvättbara material i god kvalitet är grundregeln. Interiören ska också ge intryck av hemmiljö, varför varma ombonade jordfärger bör väljas på väggar, golv och textilier. Belysning, färgsättning och inredning måste betraktas som en helhet och samverka med övrig miljöutmaning. Dagsljus och utformning av fönster och deras placering ska därför beaktas.

Miljöfaktorer i inomhusmiljön kan orsaka stress till följd av de boendes överkänslighet mot sinnesintryck. Reaktionen på stress kan leda till utåtagerande beteende eller självskadebeteende. Överkänslighet mot synintryck som till exempel bländande ljus, starkt ljus, fladdrande ljus, skuggor som skapar skarpa kontraster. Vid planeringen av gruppboenden ska man lägga särskild omsorg kring hur dagsljuset släpps in, val av belysningsarmatur och val av ljuskälla så att dessa miljöfaktorer i så låg grad som möjligt bidrar till stress.

Överkänslighet mot hörselintryck som till exempel oförutsedda plötsliga ljud och bakgrundsljud från ett surrande kylskåp. Vid planeringen av gruppboenden ska man lägga särskild omsorg kring planering av ljudmiljön så att ljud snabbt klingar ut och att fastighetens tekniska installationer och vitvaror ger ifrån sig ljud i så låg grad som möjligt.

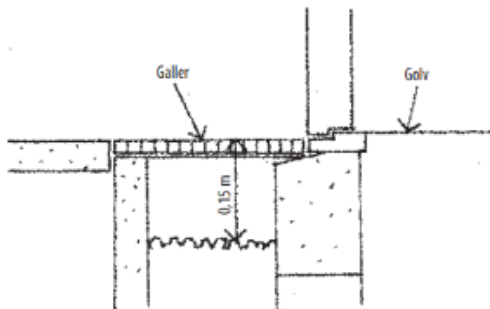
En ofrivillig närkontakt med en annan person kan uppstå i en trängselsituation och det kan ge upphov till stress. Den boende reagerar ibland med våld för att skapa avstånd. Vid planeringen av gruppboenden ska man lägga särskild omsorg kring utformningen av planlösningen så att trånga rumsbildningar med återvändsgränder undviks och öppen planlösning där det finns alternativa rörelsestråk främjas.

Funktionsbeskrivningar

Nedan följer övergripande funktionsbeskrivningar och särskilda krav på gruppboenden, utifrån verksamhetens behov.

Uteplatser

Gemensam uteplats ska vara skyddad från blåst och stark sol. Plats för samvaro och grillning för ca 10 personer. Om enskilda uteplats finns för respektive lägenhet ska de förses med tydlig avgränsning samt med insynsskydd mellan närliggande uteplatser. Minimala nivåskillnader ska förekomma mellan inne och ute. Med minimerad nivåskillnad följer risk för inläckage av snö och väta, varför tak krävs över åtminstone del av uteplatsen och dörrpassage.



Figur 3. Exempel på utformning vid nivåfri ingång

Skydd mot slitage

En del boende kan på grund av funktionsnedsättningar åsamka rum och möbler skada, exempelvis vid utåtagerande. Om boendeenheten ska anpassas efter denna målgrupp behöver allt utföras förstärkt.

- Påkörningsskydd: I passager föreslås 900 mm hög bröstning i form av panel eller användning av förstärkt skiva vid byggnation.
- Samtliga väggar ska vara förstärkta och infästningar av dörrar och sanitetsporlin ska klara hård belastning
- Vassa utåtgående hörn utsätts för hårt slitage och undviks därför, men går det inte att undvika så skyddas dessa med en hörnlist
- Dörrar förses med extra eller förstärkta gångjärn och dörrkarm fästas i stålram.
- Eluttag och strömbrytare är av slagålig typ och är monterade i samma höjd som belysningens strömbrytare. Kompletterande elutag i golvnivå.
- Glasade dörrar undviks eller utformas med mindre och högt sittande glasning. Glas ska alltid vara säkerhetsglas oavsett höjd.
- Spegel ska vara av slagåligt material, såsom akryl eller polyester, och fällas in i kaklade väggar samt infällda lysarmaturer.
- Rör till VA och värme ska byggas in. Skador till följd av ovarsam hantering av vatten i privatbostäderna förebyggs genom att det finns en central avstängningsanordning för

bostadens vattentillförsel utanför varje bostad, vatten till wc stängs inte av via denna avstängningsanordning.

- Skador till följd av vatten på golven förebyggs med en golvbeläggning av homogen plastmatta, 2,0 mm med ett uppvik om 100 mm mot vägg. Uppviket spacklas ut och övermålas med överlapp om minst 30 mm.
- Skador till följd av ovarsam hantering av vatten i privatbostäderna förebyggs genom att det finns en central avstängningsanordning för bostadens vattentillförsel utanför varje bostad, vatten till wc stängs inte av via denna avstängningsanordning.
- Kök: Fuktskador undviks på köksinredningen om alla kök i gruppboenden är monterade på ben, med demonterbar sockel och med uppvikbar kant av golvplatta.

Golv

Golvmaterial ska generellt vara lättstädad och smutsavvisande. Golven ska tåla desinfektionsåtgärder. Kontrasterande färger mellan golv och vägg samt golvvärme.

Homogen vattentät plastmatta är grundstandard i vistelseutrymmen, klinkers är lämpligast i entréer och andra utrymmen med hårt slitage. Sockeluppvik ska utföras vid matta i våtrum, hållkärlssocklar vid klinkergolv alternativt klinkerssockel. I övrigt socklar av trä. I gemensamhetsutrymmen och lägenheter är det lämpligt med mer hemlika golvmaterial, såsom trämönstrad plastmatta av god kvalitet.

Golv ska hålla en dämpad kulör men inte vara för mörka. Ett diskret mönster är att föredra framför helt enfärgat golv med hänsyn till skrap och småskador. Färg och mönster får dock inte försvåra upptäckten av fläckar och spill. Golvet får heller inte ge upphov till bländande reflexer.

Golv bör dämpa ljud från steg, stolskrap och dylikt men behöver avge tillräckligt ljud från orienteringskäpp.

Inga nivåskillnader eller kanter mellan golv i olika rum får finnas.

På skrapgaller bör springorna vara högst 5 mm breda. Skrapgaller och liknande ska vara försänkta i golv.

Dörrar

Ytterdörrar ska uppfylla krav enligt BBR och försedda med tåligt ytskikt.

Lägenhetsdörrar har brand- och ljudkrav (enligt BBR). Lägenhetsdörrar får integritetsskäl inte placeras mitt emot varandra. Massivdörrar i trä med högtryckslaminat. Dörrar där de boende passerar ska ha karmyttermått 1100 mm. Eventuella skjutdörrar eller dubbeldörrar kan tillkomma vid specifik projektering. Fritt passagemått ska vara minst 1000 mm vid 90 graders öppning. Tröskelfritt är grundregeln, släpplista till lägenheterna.

Samtliga dörrar och luckor ska ha greppvänliga handtag med runda former (inte trycken där brukaren måste vrida upp och sedan ner trycket för att kunna låsa). Observera att beslagningen på skjutdörrar gör att dörrblad inte kan skjutas in i vägg maximalt, varför karmyttermått behöver vara brett nog för att tillgodose fritt mått om minst 950 mm.

Fönster och fönsterdörrar

Generöst insläpp av dagsljus är av stor betydelse för boende som har svårt att komma ut av hälsoskäl eller på grund av funktionsnedsättning. Av samma anledning ska låg fönsterbröstning eftersträvas i lägenheter och gemensamhetsytor, så att utblickar möjliggörs även för sittande eller liggande personer. I glasningens utformning behöver dock även risken för insyn samt trygghetsaspekter vägas in.

Varje rum inom lägenheter och gemensamhetsytor bör vara försedda med vädringsfönster. Fönstervred ska vara lågt placerade med hänsyn till rullstolsburna. Stora öppningsbara fönster inom dessa utrymmen ska alltid ha vred som är lätt att demontera om fönster behöver säkras.

Fönsterdörrar till gemensam uteplats ska förses med dörrautomatik. Fönsterdörrar i markplan ska vara lås- och öppningsbara från in- och utsida (dubbelcylinder) samt försedd med kanalisation och karmöverföring för stängningskontroll. Säkerhetsanordningar samt vädringsbeslag (överkant) ska finnas på alla öppningsbara fönster och fönsterdörrar. Alla fönster och altandörrar ska utrustas med mellanpersiennier eller motsvarande. Vridstång till persienn ska vara förlängd för att nå från rullstol. Altaner och-gemensamhetsytor mot solsida ska utrustas med markiser. Reglering av markiser bör ske inifrån.

Se även avsnittet om inbrottskydd nedan.

Installationer i innertak

Element som signalerar offentlig verksamhet är exempelvis synliga sprinklers, ventilationsrör och innertak med fyrkantiga löstagbara plattor i synligt bärverk. Dessa markörer onödiga extra synintryck som kan leda till stress.

Omsorg och samordning mellan placering av olika synliga installationer och armaturer i taken, är av största vikt i denna verksamhet för att undvika oordning och ”visuellt buller”.

Generellt minimikrav på rumshöjd mellan färdigt golv och undertak är 2600 mm. Måttet medger rimlig funktion hos traverssystem i tak och gäller samtliga vistelserum för de boende. Eventuella inbyggnader får inte inkräkta på rumshöjd eller störa framkomligheten för taklyftsystem och andra hjälpmedel. Högre takhöjd är lämplig och önskvärd, såsom allrum i boendeenhet.

Takkonstruktionen ska vara förberedd att klara installationer av traverssystem för taklift i lägenheter, såväl badrum som vid sängplats. Placering av traverser behöver studeras med hänsyn till övriga installationer i tak.

Ljudmiljö och akustik

I gruppboenden kan det förekomma brukare som är särskilt ljudkänsliga eller högljudda, vilket medför att ljudöverföring mellan lägenheterna kan orsaka stora svårigheter och ska därför ägnas särskild uppmärksamhet. För lägenheter gäller ljudklass C. Ljudöverföring via ventilation ska beaktas. Stegljudsisolering enligt Boverkets byggregler.

Lägenheterna ska utformas och placeras så minimal ljudöverföring uppstår. Till exempel bör sovrummen inte placeras direkt intilliggande mellan lägenheterna för att minska störningar nattetid.

Även personalens kontor kräver ljudisolerande åtgärder för att undvika ljudöverföring, eftersom utrymmet används för samtal som är under sekretess.

Belysning

Belysningsplanering bör delas upp på generell belysning som tillgodoser allmängiltiga baskrav och en individuell som tillgodoser enskilda personers särskilda behov.

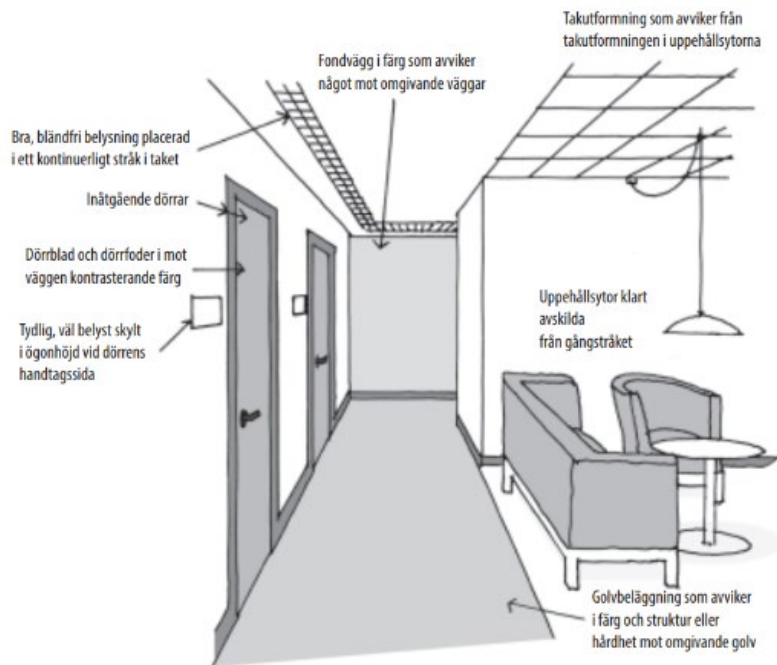
Belysningen ska:

- Generellt: Alltid LED belysning (ej fladdrande ljus), aldrig traditionella lysrör.
- Bidra till rummets trivsamhet.
- Ge bra ljus då man städar, läser, handarbetar eller äter.
- Ge ett behagligt ljus då man vilar, ser på TV eller umgås.
- Ge god ljusfördelning i rummet så att skuggor och dagrar kan uppfattas. ”Lagom” stora kontraster bidrar till en god rumsuppfattning.

I lägenheter ska fast installerad belysning begränsas till en mininivå, för att ge den boende frihet att själv utforma sin hemmiljö. Av samma skäl ska en del av belysningen i gemensamhetsytor utgöras av golvlampor och andra flyttbara inredningsarmaturer. En god synmiljö förutsätter också att belysning är flyttbar och reglerbar i viss omfattning. Trivselbelysning i fönster förutsätter lämpligt placerade eluttag. Lamputtag över fönster är ett alternativ i framför allt sällskapsytor.

Behov av stark belysning kan finnas vid städning och vissa aktiviteter. Med hänsyn till hemtrevnad och lugn miljö behöver en mer dämpad belysningsnivå också kunna väljas. Dimbar belysning är därför att rekommendera i framförallt gemensamhetsutrymme.

- Belysningsstyrka i två valbara nivåer är att föredras i exempelvis korridorer, där man gärna har en dämpad nattbelysning.
- I lägenheter önskas ledljus nattetid med tanke på personalen. Allmänbelysning i lägenhetens vistelserum bör enkel kunna bytas, varför lamputtag med krok bör utföras i tak.
- Belysning ska vara välanpassad för synsvaga. All belysning såväl inne som ute bör vara icke bländande. All belysning ska kunna regleras med strömbrytare.



Figur 4. Exempelbeskrivning av för ytor och konstruktion för gemensamhetsytor

Centralsugare

Byggnaden bör utrustas med centralsugareanläggning som ska betjäna alla lägenheter och övriga lokaler, om det inte medför påverkan fördyrande på konstruktionen. Centralenheten placeras i ljudisolerat utrymme, företrädesvis i tvättstuga eller förråd och ska vara lättåtkomligt för service. Byggnaden förses med låsbara dammsugaruttag i varje lägenhet samt erforderligt antal för övriga lokaler vid användning av en längre. Uttag placeras i regel på 800 mm höjd över golvet. Sugdosor och lock ska vara utförda av metall och vara låsbara. Självrengörande filter. Rensventiler i erforderlig omfattning. System ska dimensioneras så att flera användare ska kunna vara i drift samtidigt.

Klimat

Boendet ska ha möjlighet att reglera fast temperatur med hänsyn till ekonomi och miljö, för att ge en god inomhusmiljö under hela året. Golvvärme ska vara standard i alla utrymmen där personer vistas dagligen. Vid en värmebölja ska gruppens samvarorum kunna kylas ner via en luftvärmepump eller liknande. Om möjligt ska anläggningen även förse lägenheter med komfortkyla vid värmebölja.

I varje lägenhet ska ventilation och luftflöden vara anpassad för 2 till 3 personer då det kan vistas 1 till 2 personer i lägenheten förutom den boende. De gemensamma ytorna ska vara anpassade för att personal och de boende vistas där samtidigt. Ventilationen i ytor för gemensam samvaro ska anpassas för ca tolv personer.

För att möta klimatförändringar och bibehålla en god inomhusmiljö, ska gruppens fönster solavskärmas. Detta sker med en lösning som både är ekonomisk och hållbar på lång sikt.

Varje lägenhet samt gemensamhetsytor och personalutrymmen ska styras individuellt via rumstemperaturgivare, styrenhet och styrventiler för kyla och värme.

Fönster i det gemensamma utrymmet bör med fördel finnas i riktning mot söder eller väster, förses med utvändigt solavskärmning.

Data/tele/el/larm

Uttag för telefoni och dator (nätverksuppkoppling) ska finnas i kök, allrum, personalutrymmen och samtliga lägenheter. Kommunens infrastruktur för data/tele ska följa standarden SS-EN50173 i tillämpliga delar. För anläggningen gäller starkströmsföreskrifterna och Boverkets byggregler. Hänsyn ska tas vid placering av de eluttag där personal frekvent använder eller har behov av flertalet sammanhållna uttag, exempelvis där personal har administrativa ytor, uttagsplacering för dammsugning, placering av hushållsmaskiner i kök, uttag för belysning vid fönster och i entréer för julbelysning eller vid möblerbara ytor.

Inom verksamheten ska det finnas uppställningsplats för rullstolsladdning med uttag cirka 800 mm från golvet. Eventuella elcentraler bör placeras undanskymda och låsta.

Följande teletekniska anläggningsdelar ska installeras:

- Fastighetsnät (tele, data). Kat 6 och möjlighet till TV i alla utrymmen. Fastighetsägaren ansvarar för att informera de boende om möjlighet till utökad utbud och valmöjligheter.
- Separat trådlös datakommunikation för att möjliggöra inkoppling av olika IKT-tjänster såsom t.ex. skärmar, kamera mm.
- Trådlös data till entré och allmänna utrymmen.
- Tomrör som förberedelse för exempelvis telemedicin
- Passagesystem till ytterdörrar och personalrum mm.
- Taggar i korridorörrar.
- Trygghetslarm installeras enligt boendes behov och krav. Trygghetssystemet ska, vid behov, ha möjlighet att integreras med larmindikator för ytterdörr, säng- och dörrlarm och verksamhetstelefoner samt elektroniskt låssystem i lägenhetsdörrar. Verksamheten tillhandahåller trygghetslarmet och vid etablering planeras funktionen tillsammans med förvaltningen.
- Utformningen ska tillgodose god säkerhet för brukare.
- RWC-larm.
- Porttelefon ska integreras med trygghetslarmet.

Fastigheten ska ha god täckning för mobil tele och data, vid behov ska signalförstärkare installeras.

Skalskydd och säkerhet

Nedan följer beskrivning av krav på gruppbestadens skalskydd och lösningar för säkerhet, utifrån verksamhetens behov.

Inbrottsskydd (larm, nyckelskåp, galler)

Lås till ytterdörrar ska vara av godkända utifrån försäkringsbolagens krav för skyddsklass 1 och 2 samt brandmyndighetens krav.

För samtliga ingående komponenter i byggnadens skalskydd ska skyddsklass 1 gälla. Samtliga lås i skalskydd ska utföras i klass 3. Tagg och kod är att föredra.

Skydd mot inbrottsskador innebär att man med tekniska inbrottsskydd, bevakning och rätt rutiner hos personalen försvårar tillgängligheten till kommunens och de boendes egendom. Investering måste dock ställas i relation till effekt.

Byggnader ska utformas så att de uppfyller försäkringsvillkorens grunder för acceptabelt omslutningsskydd, avseende den för situationen gällande skyddsklassen, normalt skyddsklass 1 om inget annat sägs. För mer detaljerad information se försäkringsnivåer för skyddsklass 1 och 2.

Internt larmsystem/trygghetslarm

Larmet ska vara internt för boendet och installeras i varje lägenhet och bedöms efter behov vid byggnationer av gruppboende enligt LSS. Centralutrustningen som hör till larmet ska förvaras i ett låst utrymme.

Låsning – utrymmen inom boendeenheten

Huvudregeln är att låsens kvalitet ska uppfylla försäkringsbolagens villkor, försäkringsbolagens krav skyddsklass 1 och 2. Avsteg kan göras där myndighetskrav eller verksamhetens art så kräver det och sker i så fall som tillägg vid projektering. Generellt ska alla avsteg godkännas av kommunens försäkringsbolag vilket behöver beaktas under projekteringen. Ett exempel är så kallad ”hotellåsning” kan vara lämplig för lägenhetsdörrar i nyproduktion. Den boende kan då alltid snabbt komma ut genom sin lägenhetsdörr men dörren ska vara låst från utsidan och öppnas utifrån med tagg (eller sammankopplas med trygghetslarmet om behovet finns).

Samtliga dörrar och utrymmen som låses elektroniskt, exempelvis med tagg eller liknande, ska vid eventuellt strömavbrott även kunna låsas upp manuellt med fysiska nycklar.

Dörren ska på ett enkelt sätt kunna ställas i öppet läge om den boende så önskar eller kunna ändras så att den boende kan få en tagg.

Låsschema

Grundregel för låssystem på ett gruppboende är att begränsa spridningen av taggarna. De boende ska ha egen låsning till den egna dörren. Den boendes dörr ska öppnas när den boende är på kort avstånd från dörren utan att taggen lagts på läsaren. Alla dörrar som ska vara öppningsbara för de boende ska ha elektronisk låsning. Dessa dörrar ska kunna öppnas med samma kod/tagg som den boendes lägenhet.

Medicinskåp i lägenheter ska ha elektronisk låsning med loggning. Legitimerad och delegerad personal ska kunna få en tagg som går till samtliga medicinskåp inom enheten.

Nyckelförvaring

Nyckelskåp ska tillgodose kraven enligt svensk standard (Svenska institutet för standarder, senaste version SS3492). Om det rum där nyckelskåpet ska förvaras uppfyller skyddsklass 2 godkänns nyckelskåp med lägre skyddskrav.

Personsäkerhet – personal

Eventuellt personlarm tillkommer som tillägg i projektering eller inför driftstart.

Brandsäkerhet

Brandlarm installeras i hela anläggningen samt kopplas till brandförsvaret. Brandlarmet ska vara kopplat till det interna larmsystemet. Vid brand i viss lägenhet eller område ska detta framgå hos personalens larmmottagare. Inom lägenhetsplanen är det önskvärt med tyst larm som endast personal ser på mottagare eller telefondisplay. Detta måste dock alltid förankras hos brandmyndighet först.

- Spisarna i gruppbestaden är utrustade med en sådan säkerhetsmekanism (spisvakt) som gör att man inte kan glömma spisen påslagen och som stänger av spisen om det finns risk för brand på grund av överhettning.
- Eluttagen i gruppbestadens alla kök är timersstyrda så att elapparater inte kan glömmas påslagna.
- Vid nybyggnation ska sprinkler installeras i hela huset.

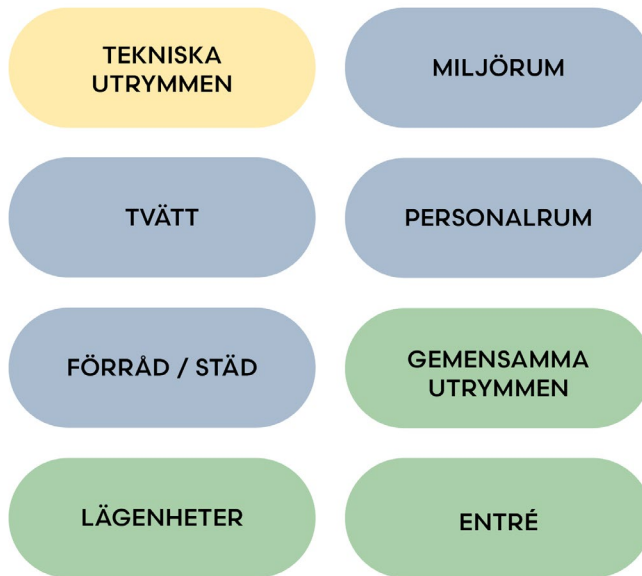
Utrymning

Antalet utrymningsvägar samt deras fördelning ska vara godkända av räddningstjänsten eller av brandskyddsdocumentationen. Med hänsyn till olika funktionsnedsättningar hos de som uppehåller sig i byggnaden krävs särskilda möjligheter till enkel utrymning – vanlig nivå i byggnormer är inte alltid tillämpbara.

Dörrar i brandcellsgränser ska ställas upp på magnethållare och dörrar stängas med en dörrstängningsknapp enligt standard SS-EN 179. Till lägenhetsdörrar bör uppställning med fri-sving utföras, kopplat till brandlarmet. Detta studeras i varje enskilt fall av byggnation. Utrymningsbeslag ska vara av standard SS-EN 179.

Rumsprogram

Nedan följer beskrivning av respektive rum och utrymme i gruppbestaden.



Gemensamma utrymmen

Entré ute

Funktion: Välkomnande, med större skärmtak.

Plankrav: Utrymme som fungerar som angöringszon för transporter med färdtjänst. Cykelställ för personal, helst låsbart cykelförråd. Parkeringsplatser för besökare, anhöriga och medarbetare. Elbilsladdare för verksamhetens fordon. Projekteringen ska ta i beaktande att det kan behövas rullstolsförråd i anslutning till entré, endera som fristående eller del av huvudbyggnad.

Byggtekniskt: Plan mark med hänsyn till rullstolar och dylikt.

Ytskikt: Hårdgjord yta, färgval med hänsyn till synsvaga. Tydlig indelning mellan gång- och körytor. Nedsänkt skrapgaller.

Inredning: Sittplatser för tre personer under tak. Tydlig skyltning.

Installationer: Dörrautomatik till ytterdörr med väl placerade armbågskontakter och/eller nyckelbrytare i rullstolshöjd. God belysning. Vid mindre enheter är det lämpligt med rörelsevakt. Belysning på eventuell porttelefonen och ringsignal. Dörr ska kunna fjärröppnas, lämpligast via personalens telefon. Utanför entrén eller i dess närhet ska det finnas en vattenutkastare som möjliggör avsköljning av däck på rullstolar eller rullatorer.

Säkerhet: Ytterdörren ska avseende material och infästning uppfylla gällande försäkringsvillkor och förses med bakkantsäkring vid utvändiga gångjärn. Entréfunktionen medger att en person kan passera in genom entrén samtidigt som en annan person passerar ut genom entrén utan att trängselsituation uppstår.

Entré inne

Funktion: Rymlig och lättillgänglig med god utblick över angöringsplats/färdtjänst. Ska fungera med några sittplatser och ha möjlighet till enklare rengöring av hjälpmedel.

Plankrav: God framkomlighet för rullstolar och rullatorer.

Byggtekniskt: Torkmattor fälls ner i golvet.

Ytskikt: Stegsäker klinkers på golv ca 3 till 4 kvm. Om separat rum för rullstolsrengöring vid entrén finns, ställs höga krav på golv- och väggars motståndskraft mot nötning och fukt. Ytan ska tåla avspolning.

Inredning: Postfack till lägenheterna och gruppboendets administration ska vara gemensamt placerade i närheten av entrén. Postfack anpassas i höjd 800-1000 mm från golv, så att rullstolsburen person kan hantera sin post.

Miljörum (möjlighet till källsortering)

Funktion: Förvaring av avfall samt källsortering sker med en separat komplementbyggnad på fastigheten.

Plankrav: God framkomlighet för rullstolar och rollatorer.

Byggtekniskt: Golvbrunn

Ytskikt: -

Inredning: -

Korridor (eventuellt beroende av byggnadens planlösning)

Funktion: Passage med överblickbara och välkomnande miljöer. Långa korridorer och smala kommunikationsytor undviks och korta och breda kommunikationsytor främjas. Lägenhetsdörrar får ej vara mittemot varandra.

- Plankrav:* Minsta bredd för möte mellan två rullstolar är 1800 mm. Korridorer kan med fördel breddas på delar av sträckan. Fönster/ljusinsläpp är önskvärt, dock ska det vara avskärningsbart så att bländning av sol inte uppstår för den som går i korridoren. Fönster i kortända alternativt utrymningsväg.
- Byggtekniskt:* Ramper och nivåskillnader ska undvikas. Inga nivåskillnader där det finns dörrar som avgränsar i korridoren (exempelvis branddörrar). Absolut nödvändiga ramper ska luta max 1:12, gärna mer. Avgränsande dörrar ska vara försedda med dörröppnare och väl placerade armbågskontakter.
- Inredning:* -
- Installationer:* God, inte bländande belysning. Exempelvis ljusramp med reglerbar ljusstyrka ska löpa på ena långsidan av korridoren, ljuset riktas mot vägg. Nattbelysning ska finnas. Eluttag vid fönster och sittplatser för trivselbelysning.
- Säkerhet:* Låsning på entrédörrar till fastigheten.

Gemensamma ytor

- Funktion:* Gemensamma sällskapsytor för de boende, centralt placerade. Kan bestå av olika antal rum beroende på planlösning i övrigt. Den gemensamma samlingspunkten kan i synnerhet för LSS-boende ges kvalitetshöjande inslag, som större fönster.
- Plankrav:* Trång rumsbildning med återvändsgränder undviks och öppen planlösning där det finns alternativa rörelsestråk främjas. Kök, matplats och vardagsrum ska kunna avgränsas med dörrar/glaspartier. Kommunikationsytor med små mötesplatser för samvaro är trevliga lösningar. Framkomligheten i och mellan sällskapsutrymmen ska vara god. Matsal dimensionerad för samtliga boende plus ett par personal (ca 10 personer). Denna ska ligga i anslutning till gemensamt kök.
- Tillträde till gemensam uteplats från vardagsrum och/eller kök. Möjlighet för sittplatser till ca 10 personer.
- Byggtekniskt:* Ljudklass C.
- Inredning:* Matplatser med rullstolsmått och gott assistansutrymme i matsal. Vardagsrum ska ha plats för soffgrupp, TV samt bord för sällskapsspel och liknande aktiviteter.

Installationer: God allmänbelysning. Belysning vid matbord. Eluttag eller lamputtag vid fönster för trivselbelysning. Avbländande belysning på gemensam uteplats. Eluttag ska finnas vid uteplats. Uttag för dator och TV i vardagsrum och aktivitetsrum. Dimmer.

Säkerhet: -

Gemensamt kök

Funktion Köket är ett kök som används tillsammans med de boende och ska dimensioneras som ett kök avsett för det antalet personer som kommer delta i matlagning (ca 4 personer). Köket ska vara fullständigt utrustat och dimensionerat för ändamålet.

Plankrav: -

Byggtekniskt: Ljudklass C. Beakta ljud från vitvaror.

Inredning Tåliga och lättstädade ytor. Bänkskiva ska vara lätt avtorkbar med ytskikt som tål rengörings-, lösnings- och desinfektionsmedel. Högtryckslaminat med överlaminerade kantlister eller material med likvärdiga egenskaper, gärna med postformad (rundad överkant) framkant, rostfritt material kan användas som alternativ till högtryckslaminat. Källsortering under diskbänk. Gärna utdragbar hurts under bänkskiva för mer arbetsyta. Låsbar knivlåda. Låsbart skåp för diskmedel och dylikt. Ugn och mikrovågsugn i arbetshöjd. Vägghållare för tvål och handdesinfektion. Ett tvättställ i samband med köket.

Installationer: Eluttag med elektronisk timer för kaffebryggare och vattenkokare. Spisvakt. Allmänbelysning i tak, belysning över matbord och arbetsbelysning över arbetsbänkar. Dimmer.

Säkerhet: -

Städcentral och centralförråd

Funktion: Funktion: För städutrustning till de gemensamma utrymmena samt personalutrymmen. Central förvaring för bl a förbrukningsmaterial, medicinskteknisk utrustning etc.

Plankrav: -

Byggtekniskt: Eventuellt glasning i dörr.

Ytskikt: Material som är lätta att rengöra, inga smutssamlade fickor. Kaklad bröstning till 1500 mm är lämplig i utsatta zoner.

Inredning: Hyllsystem och låsbart skåp för rengöringsmedel.

Städmaterial för gemensam matlagingsenhet ska hållas åtskild från övrigt städmaterial på ett sådant sätt att ingen förväxling kan ske.

Installationer: Låg utslagsvask, golvbrunn

Säkerhet: -

Tvättstuga

Funktion: För boende och assisterande personal.

Plankrav: -

Byggtekniskt: Eventuellt glasning i dörr.

Ytskikt: Material som är lätta att rengöra, inga smutssamlade fickor. Kaklad bröstning till 1500 mm är lämplig i utsatta zoner.

Inredning: Tvättmaskiner, torktumlare, eventuellt torkskåp. Låsbara skåp för tvättmedel. Möjlighet till att torka tvätt.

Installationer: Golvbrunn

Den egna bostaden

Lägenhet (ca 40 kvm)

Funktion: Fullvärdig lägenhet enligt Boverkets byggregler med hänsyn till arbetsmiljöverkets regler.

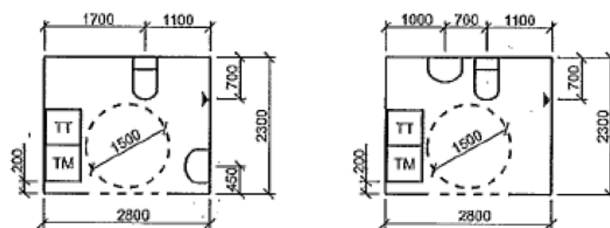
Plankrav: Hall med möjlighet att använda en rullstol (minimimått 1300mm, helst 1500mm) Rum med avskiljbar sovdal. Separat sovrum rekommenderas. Matplats med plats för minst två personer varav en rullstolsburen, samt köksdel med full matlagingsmöjlighet. Klädkammare (alternativt garderober och linneskåp) och städsåp. Sängen ska kunna placeras både med lång- och kortsida mot väggen. Taket ska vara plant för att möjliggöra för taklyft eller taktravers. Lägenheten ska ha RWC med dusch.

För att undvika trånga rumsbildningar har bostaden en så öppen planlösning som möjligt. Det är viktigt att hitta en naturlig placering av tv:n i förhållande till sittmöbeln. Eluttag ska finnas vid eventuell uteplats.

- Byggtekniskt:* Ljudklass C. Takkonstruktionen ska klara takliftar, blir främst aktuellt vid sängplats och i badrum. Samtliga lägenheter ska förberedas för taklift. Låg fönsterbröstning (höjd ca 600 mm) ger möjlighet för sängliggande att se ut. Öppningsbara fönster samt eventuell uteplats ska vara försedda med persienner eller motsvarande. Fönsterbänkar samt fästen för gardinuppsättning ska finnas. Solavskärmning vid behov.
- Ytskikt:* Slätt tak, i andra hand akustikplattor i dolt bärverk.
- Inredning:* Hall förses med kapphylla. Plats för låsbara medicinskåp och värdeskåp i köksinredning eller i hallen. Kök med diskbänk och beredningsytor. Kyl/frys samt plats för mikrovågsugn. Spis, eller häll och ugn som placeras i högskåp. Tillgänglighetsbehov såsom öppen front och dylikt stäms av i varje enskilt projekt. Ett av överskåpen och en låda i köket är låsbara med nyckel. Köksfunktionen är förberedd för att vid behov, via en enklare omställning, vara möjlig att skärma av.
- Garderobsdörrar och skåpsluckor bör utföras med synlig kantlist i avvikande ton från luckorna. Handtag ska vara greppvänliga och väljs i material eller kulör som avviker från skåpsluckan. Garderobstången ska kunna justeras i höjd.
- Installationer:* Spisvakt och timeruttag till kaffebryggare/vattenkokare. Kraftförsörjning till spis och uttag vid köksbänk ska kunna styras från en nyckelförsedd brytare i lägenhetens elcentral. Placering av eluttag till taklift beslutas vid projektering. Eluttag vid fönster för trivselbelysning. Eluttag vid sängplats placeras med tanke på flexibel möblering. Allmänbelysning i hall samt centralt placerade lampputtag i övriga rumstak. Lampputtag med krok även till matbordslampa. Den boende ska ha möjlighet att hänga upp egna takarmaturer i rummen. Arbetsbelysning över arbetsbänk. Dimmer. Belysning på eventuell egen uteplats. Uttag för bredband och TV. Egna elmätare till samtliga lägenheter. Ventilation dimensioneras för minst 2 personer (boende och assistent)
- Säkerhet:* Elcentral i lägenhet ska kunna låsas.

WC/dusch i lägenheter

- Funktion:* God hygienisk standard ska kunna upprätthållas i bostaden.
- Plankrav:* Lätt att ta sig in och ut ur badrummet för rullstolsburen. Måtten ska klara RWC med kombimaskin.



Figur 5. Schema för möjlighet till rörelse i RWC

- Byggtekniskt:** Ljudklass C. Rum ska vara förberett för installation av takskena (taklift) samt montering av uppfällbara toalettarmstöd.
- Ytskikt:** Kakel med kontrastfärg vid handfat, toalettstol och dusch. Helsvetsad golvplastmatta, stegsäker matta.
- Inredning:** Toalettpappershållare på toalettarmstöd. Förberett för kombimaskin. Beakta tillgänglighetskrav. Torkställning, väggmonterad. Handdukskrokar placeras 1000 mm över golvet, klädkrokar 1600 mm över golvet.
- Installationer:** Belysning med glödljus för snabb tändningstid. Glob i tak, ljusramp över spegel. Kraftförsörjning till tvätt/tork ska kunna brytas från en huvudbrytare. Eluttag för rakapparater och hårfön.
- Säkerhet:**

Lägenhetsförråd

- Funktion:** Förrådet ska vara minst 2 kvm.
- Plankrav:** Lägenhetsförråden kan samlokaliseras till en annan yta i exempelvis komplementbyggnad, källare eller vind. Viktigt med god tillgänglighet i korridorer samt rimligt avstånd till hiss.
- Byggtekniskt:** -
- Ytskikt:** -
- Inredning:** Hyllor för att undvika golvförvaring.
- Installationer:** -

Säkerhet: Yttre låsning av förrådslokal lika allmänna arbets-
/personalutrymmen på enheten. (Hänglås används till enskilda
förråd).

Personalutrymmen

Kontor för administration

Funktion: Kontor för enhetschef och eventuell administrativ personal.

Plankrav: Placeras med fördel i närheten av entrén för god uppsikt och lättillgängligt för besökare. Beroende på planlösning i övrigt kan glasning i dörr eller sidoljus i vägg utföras för att förbättra uppsikten på enheten.

Byggtekniskt: Ljudklass C.

Ytskikt: -

Inredning: 1 fast arbetsplats samt plats för bord med 2-4 sittplatser såvida inget separat samtalsrum finns i anslutning till kontoret. Kopiator/skrivare. Kapphylla och värdefacksskåp för enskilt bruk (kan också placeras i omklädningsrum).

Installationer: Anslutning till kommunens datanät.

Säkerhet: Separat låsning. Tagg/kort ska även gå till samtliga utrymmen i huset utom till värdeskåp, medicinskåp, kylskåp. Se även funktionsbeskrivning fönster.

Personalutrymme

Funktion: Rum för matrast, vila och möten. Utformning enligt Arbetsmiljöverkets föreskrifter om arbetsplatsens utformning (AFS 2000:42).

Plankrav: Köksdel avskild med hänsyn till möten om möjligt.

Byggtekniskt: Ljudklass C.

Ytskikt: -

Inredning: Möblering för både måltider och vila (matbord och soffa). Dimensioneras för 4 personer men ska kunna möbleras om för möte avseende 10 personer. Köksdel med diskbänk, diskmaskin, kyl/frys och mikrovågsugnar, eventuellt även kokplattor/spis samt köksfläkt. Antal kylar, mikrovågsugnar och diskmaskiner beror av personalgruppens storlek. Väggfasta hållare för tvål och handdesinfektion.

Städskåp.

Installationer: Tvättställ med beslagning. Allmänbelysning i tak och över arbetsbänk. Eluttag vid fönster och i hörn för trivselbelysning. Uttag för dator och TV.

Säkerhet: Inget behov av låsning inom personalytan.

Jour- och vilrum

Funktion: Avskilt rum för personal som behöver en säng dagtid. Sovplats för jourpersonal.

Plankrav: Placeras invid personalrum eller omklädningsrum.

Byggtekniskt: Ljudklass C.

Ytskikt: -

Inredning: Säng eller bäddsoffa.

Installationer: -

Säkerhet: -

Personaltoaletter

Funktion: Lättillgänglig WC för tjänstgörande personal.

Plankrav: Ska finnas en RWC.

Byggtekniskt: Ljudklass C.

Ytskikt: -

Inredning: Vägghfasta hållare för tvål, handdesinfektion och papperskorgar.

Installationer: -

Säkerhet: Låsning lika allmänna arbets-/personalutrymmen på enheten.

Omklädningsrum

- Funktion:* Omklädning, förvaring av tillhörigheter samt dusch för de anställda.
- Plankrav:* Ska rymma gemensam klädförvaring, omklädnings-skåp, duschutrymme och personaltoalett. Väggfasta hållare för tvål, handdesinfektion och papperskorgar. Omklädningsrum bör placeras nära personalrum och vilrum.
- Byggtekniskt:* Ljudklass C.
- Ytskikt:* -
- Inredning:* Låsbara skåp (minst 400 mm) med skiljevägg för att separera arbets- och personliga kläder, antal ca 10 st. Sittplats i rummet. Skåpen låses med hänglås.
Förråd för arbetskläder.
Hängare för ytterkläder.
- Installationer:* Allmänbelysning i tak, belysning över spegel.
- Säkerhet:* Eventuell låsning mot avdelning lika allmänna arbetsutrymmen inom enheten.

Utemiljö

Gemensam trädgård

- Funktion:* Utemiljön ska stimulera brukarens välbefinnande. Trädgården ska utformas så att brukare kan vistas där med upplevelse av viss avskildhet från väg, gångbana eller närliggande fastighet. Tomtmarken ska utnyttjas för aktiviteter och avkoppling, där även den omgivande miljön kring fastigheten ska tas i beaktande, exempelvis närliggande naturområde och utsikt. Stimulans av lukt, syn, känsel, hörsel och av smak vägs in vid val av växter och material.
- Plankrav:* Överblickbarhet är av stor vikt för känslan av trygghet, både för den som vistas i trädgården och den som befinner sig i byggnaden. Liksom för övrig utemiljö krävs god tillgänglighet och trygghet i trädgården. Hela trädgården ska göras åtkomlig även för rullstolsburna genom hårdgjorda gångstråk och uteplatser. Trappor och kraftiga nivåskillnader får inte förekomma. Hårdgjorda ytor ska inte ligga högre än intilliggande mark. En öppen gräsyta för aktiviteter.

- Material:* Gångar och sittplatser av tumlad marksten eller ytgrusbehandlad asfalt eller betong. Gångstråk med skiftande beläggning för orientering. Upphöjda kanter eller kantsten vid gångstråk, uteplatser och planteringar underlättar för synsvaga med orienteringskäpp samt styrning av rullstol eller rollator.
- Växtlighet:* Växtn materialet ska gynna den biologiska mångfalden. Det är viktigt vid val av växter att tänka på hur de kan bidra med olika ekosystemtjänster som tex träd med stor bladvolym, tidigt blommande buskar och träd eller växter som kan ge ätliga exempelvis bär eller växtdelar. Växtn materialet ska också förstärka årstidsvariationen.
- Inredning:* -
- Installationer:* Tappvattenkran ute för vattning av rabatter och odlingslådor. God utebelysning, både för orientering kvällstid och som trygghetsbelysning för den som befinner sig inomhus.
- Säkerhet:* Fastighetens ska vara inhägnad med staket av hemlik karaktär. Stängning på grindar ska ha tvågreppsfattning (eventuellt låsbart).

Utförråd till verksamheten

- Funktion:* Verksamhetsförråd (kallförråd) ca 4 kvm uppförs i separat byggnad eller som tillbyggnad. Behov av förråd ser olika ut och bör ske i dialog med verksamheten.

Referenser

Arbetsmiljöverket. Arbetsmiljöverkets föreskrifter om arbetsplatsens utformning (specifikt i handlingen senaste versioner AFS 1993:2 Våld och hot i arbetsmiljön; 2020:1 Arbetsplatsens utformning).

Boverket. Boverkets byggregler 2011:6

Boverket. [PBL kunskapsbanken – handbok om plan- och bygglagen](#).

Regeringen. LSS Lagen om stöd och service till vissa funktionshindrade, lag (1993:387).

Regeringen . Plan - och bygglag (2010:900)

Socialstyrelsen 2015. [Att förebygga och minska utmanade beteende i LSS-verksamhet](#)

Svenska institutet för standarder. Svenska standarder. (specifikt i handlingen senaste versioner av SS3492; SS-EN 179:2008)

Svensson, Elisabet (2020) Bygg ikapp: för ökad tillgänglighet och användbarhet för personer med funktionsnedsättning. Svensk Byggtjänst