

# Budget för ett tryggt och trivsamt Knivsta

---

**Mål och budget 2024 samt  
planeringsramar 2025-2027 för  
Kommunfullmäktige**

Ändringsbudget 2023-11-21

## Innehållsförteckning

1	Beslut.....	3
2	Inledning.....	4
3	Mandatfördelning i kommunfullmäktige 2023 - 2026 .....	5
4	Politisk organisation.....	6
5	Agenda 2030, omvärlden och utmaningar för Uppsala län.....	7
6	Ekonomisk utblick.....	10
6.1	Internationell konjunktur .....	10
6.2	Svensk konjunktur.....	10
6.3	Kommunernas ekonomi .....	12
6.4	Demografi.....	13
7	Mandatperiodens fokusområden .....	15
8	Styr- och ledningsmodell .....	16
9	Kommunfullmäktiges inriktningsmål, uppdrag och indikatorer .....	19
9.1	En sund stadsbyggnad för ett trivsamt, tryggt och grönt Knivsta med välmående näringsliv (KS, SUN, BMN).....	19
9.2	Trygga förskolor och skolor med god omsorg och goda kunskapsresultat (UN) .....	20
9.3	Vård, stöd och omsorg med kvalitet (SN).....	21
9.4	Fritids- och kulturaktiviteter som stärker samhällsgemenskapen och folkhälsan samt förebygger utanförskap. (KS) .....	22
9.5	Kommunen ska säkerställa en långsiktig ekonomi i balans (alla nämnder).....	24
10	Knivstas ekonomiska förutsättningar .....	25
11	Resultatbudget och -plan.....	28
12	Balansbudget och finansieringsanalys .....	30
13	Driftsbudget nämnder .....	33
13.1	Finansförvaltning .....	34
13.2	Kommunstyrelsen.....	37
13.3	Samhällsutvecklingsnämnden .....	39
13.4	Valnämnd 40	
13.5	Överförmyndarnämnd .....	40
13.6	Kommunrevision.....	40
13.7	Socialnämnd.....	41
13.8	Utbildningsnämnd.....	43
13.9	Bygg och miljönämnden .....	44
14	Ekonomistyrningsprinciper.....	45
15	Bilaga 1 Investeringsplan.....	49
16	Bilaga 2 Kommunfullmäktiges program för utförare.....	52

# 1 Beslut

Mål och budget 2024 med planeringsramar 2025-2027 daterad 21 november 2023 fastställs med följande innehåll:

- Kommunövergripande mål med tillhörande fokusområden och direktiv.
- Resultat- och balansräkning, med ett budgeterat resultat på 8,4 miljoner kronor.
- Driftbudget och investeringsplan för kommunstyrelsen och nämnderna.
- Kommunstyrelsen får i uppdrag att omsätta befintliga lån när de förfaller, samt nyupplåna vid behov upp till 100 miljoner kronor under 2024.
- Borgensavgifter för 2024 fastställs enligt modellberäkning till 0,58 procent för Kommunfastigheter i Knivsta AB, 0,45 procent för Knivstabostäder AB, Knivstavatten AB är borgensavgiften 0,36 procent.
- Skattesatsen för 2024 är 20,91 procent.

## 2 Inledning

När kommunfullmäktige fattar beslut om budget för 2024 så är omvärldsläget fortsatt både utmanande och osäkert. Det innebär stora utmaningar på alla nivåer. Lågkonjunkturen och osäkerheten i och med kriget i Europa ställer stora krav på ett gott ledarskap som värnar långsiktighet och stabilitet.

Vår viktigaste uppgift de kommande åren blir därför att säkra välfärden för stora och små, och att genomföra de reformer som behövs för att göra Knivsta kommuns ekonomi mindre volatil.

Hushållen är kraftigt påverkade av det höga pristrycket genom inflation och räntor. Varje krona är viktig för Knivstaborna i tider med knappa marginaler, så skatten lämnas orörd.

Vi kommer under året att fokusera på att säkra välfärden: skola, vård och omsorg. Sådant som inte är kommunens kärnuppgifter kommer att stå tillbaka under de här tuffa åren.

Det här politiska styret verkar för en mer trivsam stadsbyggnad. För att tillsammans skapa en trygg och trivsam kommun, både centralt och på landsbygden, måste alla Knivstabor kunna röra sig utomhus utan att känna oro. Tidiga insatser lönar sig i längden.

Det är även viktigt att förbättra pendlarnas situation. Infrastrukturen för dagens Knivstabor behöver fungera innan vi tar oss an stora nya projekt, såsom fyrspårsavtalet. Därför avsätter vi medel till att förhandla med Trafikverket, exempelvis gällande spårens placering, för att bevaka och stärka Knivstas intressen.


Utöver det påbörjar vi arbetet med att utveckla Knivsta östra entré till att bli ett modernt handelsstråk. Tydliga krav ska finnas på sammanhållen arkitektur och gestaltning utifrån Knivstas identitet som modern trädgårdsstad med närhet till natur och rekreation. Vi kommer även se över detaljplaner i det befintliga verksamhetsområdet i Ar i syfte att förenkla för företag som önskar etablera sig i verksamhetsområdet.

I dessa föränderliga tider så måste hela kommunens organisation och politiska partier hjälpas åt att möta de utmaningar som framtiden bär med sig. Med denna budget fortsätter vi på den väg som vi påbörjade förra året. Tillsammans skapar vi framtidstro för alla som lever och verkar i kommunen!

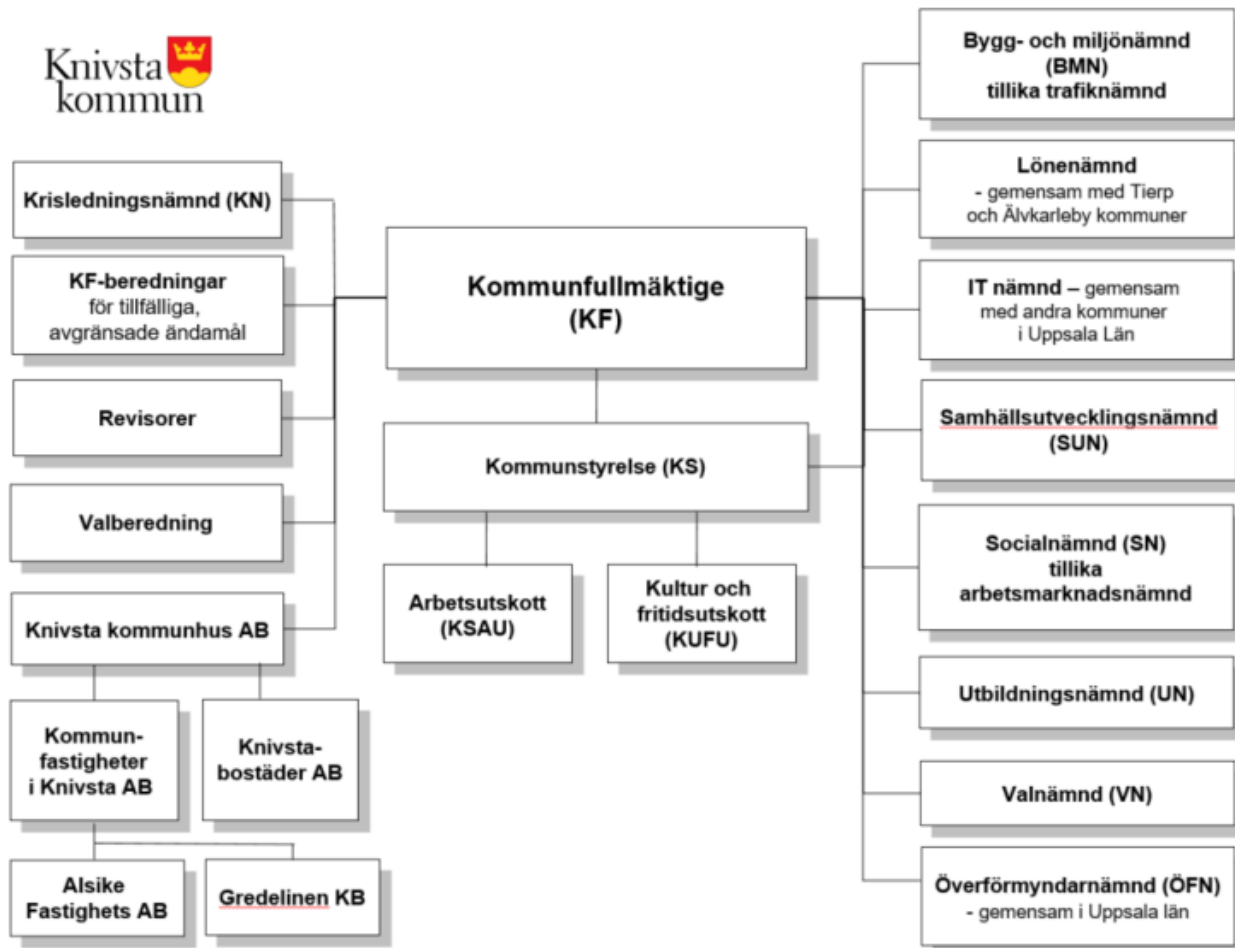


**Matilda Hübinette, kommunstyrelsens ordförande 2023.**

### 3 Mandatfördelning i kommunfullmäktige 2023 - 2026

Parti		Antal mandat
	Knivsta.nu	9
	Socialdemokraterna	5
	Moderata Samlingspartiet	4
	Sverigedemokraterna	4
	Kristdemokraterna	3
	Centerpartiet	2
	Vänsterpartiet	2
	Liberalerna	1
	Miljöpartiet	1

## 4 Politisk organisation



## 5 Agenda 2030, omvärlden och utmaningar för Uppsala län

### Agenda 2030

Agenda 2030 är en internationell agenda för förändring mot ett hållbart samhälle. Under agendan finns 17 olika mål med delmål för en hållbar framtid. Sverige har som mål att vara ledande i genomförandet av agendan. Knivsta kommun ska tillhöra de kommuner som tar ansvar för det genomförandet.

Knivsta kommun har åtagit sig arbeta med länets regionala utvecklingsstrategi som tillika är länets agenda 2030 strategi. Den är styrande för att nå de globala målen för Knivsta kommun.

Kommunens invånare, medarbetare och politiker ska kontinuerligt ges information och utbildning i Agenda 2030, för att stärka förståelse och bidra till en god utveckling av de globala målen. I arbetet ska även näringsliv och civilsamhälle involveras.

Uppföljning och utvärdering av kommunens arbete med agenda sker genom kommunfullmäktiges mål och andra strategiskt beslutade styrdokument.



## **Regional utvecklingsstrategi**

### ***En nyskapande region***

En nyskapande region innebär ett Uppsala län som är internationellt erkänt för en utmanings- och kunskapsdriven utveckling och hållbar tillväxt. Hela länet präglas av innovation, kreativitet och kompetens i såväl företag och offentlig sektor som samhället i stort. Företag har goda förutsättningar att starta och växa, och det finns en kompetensförsörjning som möter behoven. Vi har världsledande universitet, forskning och innovationssystem, som bidrar till att möta de stora samhällsutmaningarna. För att uppnå målbilden ovan ska Uppsala län arbeta för tre långsiktiga utvecklingsmål, som bryts ner i långsiktiga åtaganden.

- Kompetens till länets företag och organisationer
- Ett gott klimat för utveckling och hållbar tillväxt i hela länet
- Innovation för hållbar tillväxt och utveckling

### ***Kompetens till länets företag och organisationer***

Tillgång till tillräcklig och kompetent arbetskraft är avgörande för både näringslivets och samhällets utveckling. Det är av stor vikt att kompetensen hos alla länets invånare tas tillvara för att länets organisationer och näringsliv ska kunna verka och utvecklas. Här krävs kunskap och dialog för ökad matchning mellan utbildning och arbete, för att kunna anpassa insatser och utbildningar på rätt sätt för individer och aktörer inom kompetensförsörjningskedjan. För att nå positionen som ledande kunskapsregion är det viktigt med strukturerat arbete för att attrahera kompetent arbetskraft till länet, genom att exempelvis locka studenter att stanna kvar i länet efter examen.

### ***Ett gott klimat för utveckling och hållbar tillväxt i hela länet***

För att skapa ett gott klimat för länets näringsliv samt kultur och civilsamhälle behöver olika behov mötas. Det handlar om att skapa strukturer för att underlätta för fler människor att starta företag samt att säkerställa tillgänglig offentlig och privat service inom rimliga avstånd, tillgänglig kollektivtrafik och digital infrastruktur för att kunna bo och verka i hela länet. Uppsala län ska vara en plats med ett rikt konst- och kulturliv, där kulturskapare och kulturaktörer erbjuds olika typer av plattformar. I länet ska fler företag bli internationellt verksamma och besöksnäringen ska ges förutsättningar att växa hållbart och bidra till ökad sysselsättning, en levande landsbygd samt stärkt attraktionskraft i länet.

### ***Innovation för hållbar tillväxt och utveckling***

För att hantera rådande samhällsutmaningar krävs lösningar som baseras på kunskap som samproduceras av forskning, näringsliv, offentlig sektor och civilsamhälle. Utmaningar och kunskap kan då användas som grund för innovation och utveckling av samhället och näringslivet. För att underlätta för detta ska Uppsala län arbeta för att stärka det regionala stöd som finns för företag och innovationssystem genom exempelvis långsiktigt hållbar finansiering. Att främja det sociala entreprenörskapet är ytterligare en viktig del. Uppsala läns regionala fokusområden är centrala i det utmaningsdrivna innovationsarbetet. Fokusområdena är avancerad produktion, energi- och miljöområdet, gröna näringar, techbranschen samt life science.



### ***Programperiod 2021–2024***

Utöver det långsiktiga utvecklingsarbetet har länets aktörer även belyst områden som ses som extra viktiga att prioritera under strategins programperiod 2021–2024. Det handlar om områden där det finns stora behov av kontinuerlig uppföljning och ett tydligt genomförande genom styrning av den högsta nivån i länets strategiska samverkan.

Arbetet ska ske inom samtliga tre utvecklingsområden – En region för alla, En hållbart växande region och En nyskapande region. Samtliga prioriterade mål är kopplade till de långsiktiga utvecklingsmålen och täcker sammantaget samtliga globala mål i Agenda 2030.

I arbetet med att skapa en region för alla ska ett utvecklingsarbete ske för att utveckla en nära och hälsofrämjande vård, samhälleliga förutsättningar för förbättrad fysisk och psykisk hälsa bland framförallt barn och unga samt ett gott samhällsklimat med hög tillit och inkludering.

- En region för alla lyfter fram hur ett samhälle format efter människan ger ett gott liv, med öppna och inkluderande miljöer.
- En hållbart växande region fokuserar på samhällsutvecklingen i Uppsala län, dess natur och livsmiljöer och förhållandet till omkringliggande län.
- En nyskapande region tar fasta på betydelsen av ett livskraftigt näringsliv och civilsamhälle samt förmågan till utmaningsdriven innovation hos företag och organisationer

## 6 Ekonomisk utblick

Sveriges kommuner och regioner är beroende av omvärldens ekonomiska tillstånd eftersom Sveriges välstånd till stora delar bygger på internationell handel. När den ekonomiska aktiviteten förändras i omvärlden påverkar det normalt sysselsättningen som genererar förvärvsinkomster och leder till skatteintäkter till kommunerna.

### 6.1 Internationell konjunktur

Återhämtningen efter pandemin är idag ett minne blott, i alla fall om man ser till trenderna för produktion och sysselsättning, både i Sverige och i andra länder.

Rysslands krig mot Ukraina medförde visserligen en mycket pressad europeisk energimarknad, som höjde såväl produktionskostnader som konsumentpriser. Men det var den upptrissade varuefterfrågan i pandemins kölvatten som bäddade för den fortsatta globala inflationsbrasan..

Avmattningen i världsekonomin motverkas under 2023 av en starkare kinesisk ekonomi, som har öppnat upp efter sin strikta noll-covid-politik. Global tillväxt blir dock svag i år, då högre priser och räntor måste värka ut i ekonomierna. De snabba räntehöjningarna 2022–2023 blir alltmer kännbara, vilket håller ner global tillväxt i år och nästa år. Bankernas ökade kreditrestriktivitet förstärker ytterligare effekterna av de högre räntorna. Under 2024–2026 antas global BNP öka med drygt 3 procent per år, vilket ungefär är i linje med den historiska utvecklingen de trettio senaste åren. En relativt långsammare tillväxt syns i de delar av världen som utgör kärnan för svensk exportmarknad, också detta i linje med en historisk trend.

### 6.2 Svensk konjunktur

Det senaste året har Riksbanken höjt styrräntan sex gånger, motsvarande en ackumulerad höjning om 350 räntepunkter (från 0,0 procent till 3,5 procent). Denna åtstramning går hand i hand med andra centralbankers agerande. Inte desto mindre är det en historiskt kraftig åtstramning. Att inflationstoppen tycks vara passerad samt att inflationen fortsätter falla innebär dock inte att Riksbankens kamp mot den höga inflationen är över.

SKR gör bedömningen att Riksbanken liksom andra centralbanker hellre tar i för mycket än för litet. En otillräcklig åtstramning skulle bädda för att inflationen riskerar att skjuta över målet mer långvarigt. Därför antas Riksbanken höja styrräntan ytterligare.

Efterfrågan i svensk ekonomi började bromsa in under hösten 2022 efter den stora inflations- och ränteuppgången 2021–2022. Under sista kvartalet minskade till och med BNP. Efter en kort period av normalisering efter pandemin och efterföljande återhämtning går svensk ekonomi nu åter in i lågkonjunktur. Motståndskraften i den svenska arbetsmarknaden har dock bidragit till att bromsa konjunkturedgången.

Hushållens köpkraft faller kraftigt till följd av den höga inflationen. I år minskar hushållens reala disponibelinkomst med 1,6 procent. Räntekvoten, den andel av hushållens inkomster som går till räntebetalningar, mer än dubbleras i år jämfört med år 2022.

Även fallande bostadsinvesteringar dämpar i år inhemsk efterfrågan. Både efterfråge- och utbudsfaktorer hämmar nu bostadsbyggandet. Inte minst inverkar ökade byggkostnader det senaste året negativt. En osäker framtid och betydligt högre levnadsomkostnader leder till att hushållen drar ned på större investeringar, särskilt bostadsköp.

I år beräknas BNP minska med 1,0 procent. Främst är det investeringar och hushållens konsumtion som bidrar till nedgången. Även offentlig konsumtion utvecklas svagt och landar på nolltillväxt i år. Den statliga konsumtionen ökar något till följd av satsningar på främst försvar och rättsväsende medan kommunsektorns konsumtion minskar.

Andelen sysselsatta av befolkningen i arbetsför ålder (15-74 år) var under första kvartalet 2022 69,3 procent (enligt AKU), vilket är nästan 1 procentenhet högre sysselsättningsgrad än motsvarande kvartal året innan. Trots den inbromsande BNP-tillväxten under 2022 har sysselsättningen således klättrat allt högre, delvis till följd av eftersläpande pandemi-återhämtning.

Antalet kortidsarbetslösa (0-12 månader) har enligt Arbetsförmedlingen ökat sedan juli 2022 och långtidsarbetslöshet faller (speciellt för individer med svag konkurrensförmåga). Totalt sett har alltså antalet arbetslösa varit relativt konstant. Eftersom BNP i år beräknas falla antas det drabba sysselsättningen, inte minst inom handeln och byggindustrin. Prognosen om färre arbetstillfällen stöds även av allt svagare anställningsplaner enligt Konjunkturinstitutets barometer. Arbetslösheten bedöms stiga under slutet av 2023 för att toppa i mitten av 2024 på 9,0 procent. Arbetslösheten förutsätts i slutet av 2026 sjunka till 7,5 procent

I takt med att inflationen och, med eftersläpning, ränteläget faller tillbaka, antas stämmningsläget hos hushållen gradvis förbättras. På samma sätt som att räntehöjningar har en snabb åtstramande effekt på hushållens ekonomi slår även räntesänkningar in relativt omgående. Men först 2025 antas återhämtningen ta fart på allvar, när även investeringarna förutses öka igen. Hur långdragen lågkonjunkturen blir och hur snabbt återhämtningen går är dock förknippat med stor osäkerhet.

### Nyckeltal för den svenska ekonomin SKR

	2022	2023	2024	2025	2026
BNP*	2,7	-1,0	1,6	3,3	2,6
Hushållens konsumtion	2,1	-1,3	2,1	4,1	3,4
Relativ arbetslöshet	7,5	8,1	9,0	8,6	7,7
Timplön, nationalräkenskaperna	3,9	3,9	3,7	3,4	3,3
Konsumentpris, KPIF	7,7	5,4	1,8	1,8	2,0
Konsumentpris, KPI	8,4	7,6	2,1	1,1	1,9

### 6.3 Kommunernas ekonomi

Kommunsektorns ekonomi är mycket ansträngd, förändringen har gått mycket snabbt. År 2022 blev resultatet i kommuner och regioner totalt 43 miljarder kronor, vilket var en försämring med 26 miljarder jämfört med rekordåret 2021.

Flera år med starka resultat har stärkt soliditeten och den långsiktiga beredskapen har förbättrats i de flesta kommuner och regioner. Det bidrar till ett bra utgångsläge inför de stora ekonomiska utmaningar som nu drabbar sektorn, där hög inflation, stigande räntekostnader och kraftiga kostnadsökningar för pensioner medför att resultaten faller i snabb takt.

Resultatet 2023 beräknas rasa i kommunerna jämfört med 2022, prognosen är ett blygsamt plusresultat på 8 miljarder kronor, vilket i så fall blir det svagaste resultatet sedan IT-kraschen i början av 2000-talet. Nedbrutet på kommunnivå innebär det negativa resultat i väldigt många kommuner och i andra fall kommer vara marginalerna vara små och trycket på effektiviseringar i verksamheterna stora.

För år 2024 förvärras situationen ytterligare, med ännu högre pensionskostnader, skulle inga åtgärder vidtas hamnar kommunernas sammantagna resultat på –8 miljarder kronor 2024. Historien visar dock att åtgärder kommer vidtas, både genom skatteförändringar och sänkt ambitionsnivå.

SKR's prognos maj 2023 visade en utvecklingen av skatteunderlaget i nominella tal som var relativt väl, bedömningen var att arbetsmarknaden skulle hålla emot bra trots lågkonjunktur. Efter sommaren har sysselsättningen tappat mer än väntat och den nya skatteprognosen i oktober görs bedömningen att skatteunderlaget växer blygsamt med 3,3 procent och att återhämtningen kommer ta längre tid.

Realt sett utvecklas dock skatteunderlaget uselt. I bedömningen för prognosen i maj 2023 beräknas skatteunderlaget minska Realt med 2,5 procent för år 2023 till följd av att priser, pensioner och löner sammantaget ökar i snabbare takt än skatteintäkterna. Det är första gången sedan 2004 som skatteunderlaget urholkas i reala termer, denna negativa reala utveckling bedöms även fortsätta år 2024 med ytterligare 0,5 procent. Under förutsättning att inflationen går ner under inflationsmålet i juni 2024 sker dock en relativt kraftig förstärkning av det reala skatteunderlaget 2025.

#### Olika skatteunderlagsprognoser

	2022	2023	2024	2025	2026
SKR, okt 23	5,6	4,7	3,3	5,0	4,3
SKR, maj 23	5,4	4,3	4,0	4,8	4,7
SKR, maj Real ökning	1,4	-2,5	0,2	4,5	2,4

Den årliga förändringen av kostnaderna i fasta priser kallas också verksamhetens volymförändring. Volymförändring utgörs alltså av skillnaden mellan förändring i löpande pris och prisförändringar på arbetskraft (löneökningar) och annan förbrukning. I tabellen nedan redovisas SKR senaste bedömning av prisförändringar under perioden 2022–2026 exklusive pensionsförändringar. Syftet med uppgifterna är att göra det möjligt för kommuner att räkna om från löpande till fasta priser, till exempel i budgetarbetet.

För 2024 är det beräknade kostnadstrycket 3,4 procent. Utöver kostnadstrycket finns även en volym och kvalitetsökning att förhålla sig till, den beräknas uppgå till cirka 1 procent årligen.

Kommunens kostnader för pensioner påverkas av en hög inflation (kostnad för värdesäkring), denna kostnad budgeteras centralt och påverkar därför inte kommunens verksamheter direkt (indirekt har det en konsekvens eftersom medel behöver avsättas centralt och minskar utrymmet att höja ramarna till de kommunala verksamheterna).

### Prisindex för kommunal verksamhet (PKV) exklusive PO-effekt, SKR

	2022	2023	2024	2025	2026
Arbetskraftskostnader	2,1	3,7	3,8	3,4	3,3
Övrig förbrukning	9	4,8	2,9	2,6	2,5
Sammanvägd prisändring	4,2	4,0	3,5	3,1	3,1

## 6.4 Demografi

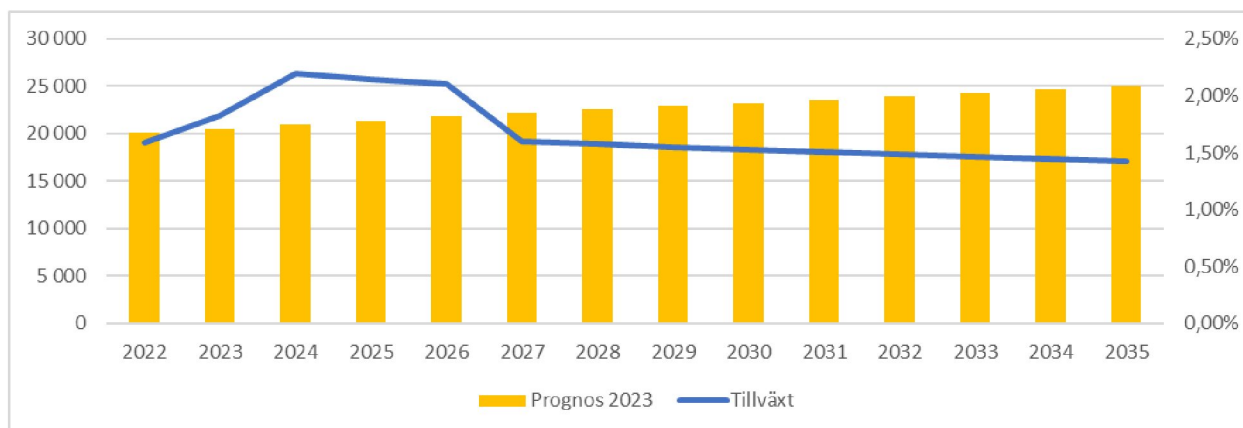
Intäkterna från skatter och utjämning bestäms av folkmängden i kommunen och dess befolkningssammansättning. Intäkterna ökar vid fler invånare oberoende av invånarnas ålder och inkomst då skillnader till största delen justeras via inkomstutjämningen. Kommunen påverkas också av en omfördelning (kostnadsutjämning) mellan kommuner, exempelvis får kommuner med hög andel äldre ett utjämningsbidrag och tvärtom (befolkningssammansättningen).

Därför är befolkningsprognosen ett viktigt verktyg för att i förväg planera och beräkna kommunens framtida intäkter och kostnader men också planera den framtida välfärdsservicen.

Befolkningsprognosen bygger på byggnationsplaner i kommunen samt historisk statistik över in- och utflyttningsmönster samt födelsenetto. Utvecklingen under planperioden 2022-2026 med högre tillväxttal är en konsekvens av fattade beslut under tidigare mandatperioder, utvecklingen därefter är en bedömning av framtida detaljplaner för bostäder. Befolkningstillväxten beräknas vara i genomsnitt 1,7 procent per år eller 374 nya invånare per år fram till 2035.

En befolkningsprognos är förenat med osäkerheter, framför allt byggnationer och på längre sikt.

Diagram befolkningsprognos 2022-2035



Befolkningssammansättningen i Knivsta kommun skiljer ut sig mot genomsnittskommunen. Knappt 30 % av invånarna är under 20 år, andelen över 65 år ca 14 %. Det är också förklaringen till att Knivsta har Sveriges lägsta medelålder.

<b>Ålder</b>	<b>2022</b>	<b>2026</b>	<b>2030</b>	<b>2035</b>
1-5	1 451	1 433	1 402	1 447
6-15	3 207	3 339	3 374	3 307
16-18	912	953	1 029	1 067
19-24	1 211	1 635	1 755	1 887
25-44	5 462	5 907	6 407	6 840
45-64	4 867	5 314	5 676	6 336
65-69	723	780	948	1 132
70-74	800	661	684	867
75-79	659	724	585	609
80-84	340	527	649	512
85-89	159	227	342	483
90-94	77	80	125	197
95-w	19	28	31	50

## 7 Mandatperiodens fokusområden

2023 infördes en ny styr- och ledningsmodell som främjar långsiktighet i kommunens arbete genom fyra gemensamma fokusområden. Dessa fokusområden ska kraftsamla kommunkoncernen för att säkerställa det politiska genomslaget.

Tidsbegränsade uppdrag kopplas till varje område och kan gälla hela koncernen eller specifika nämnder eller styrelser. För att följa och analysera kommunkoncernens utveckling mot målbilden kopplas indikatorer till varje område.

De fyra fokusområdena för planperioden är:

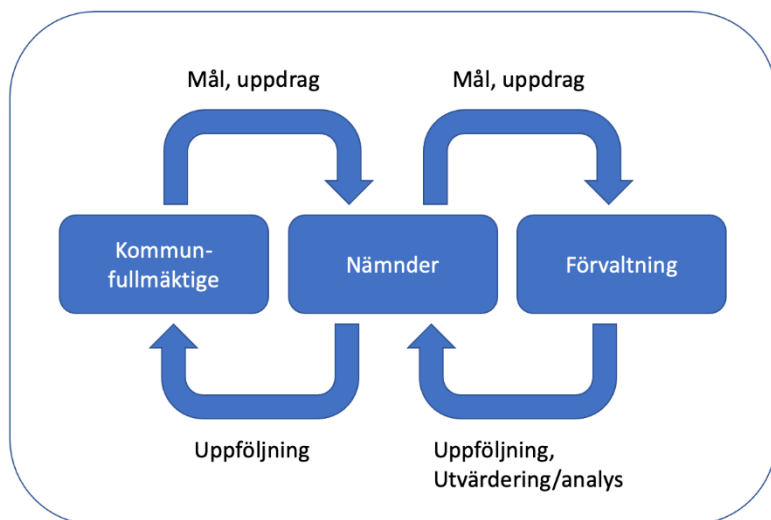
- En sund stadsbyggnad för ett trivsamt, tryggt och grönt Knivsta med välmående näringsliv
- Trygga förskola och skola med god omsorg och goda kunskapsresultat
- Vård, stöd och omsorg med kvalitet
- En långsiktig ekonomi i balans

## 8 Styr- och ledningsmodell

Kommunfullmäktiges inriktningsmål utgår från kommunens vision liksom Agenda 2030. Inriktningsmålen anger vad som är prioriterat under mandatperioden. Kommunstyrelsen och nämnderna ansvarar för att bidra till att uppnå inriktningsmålen och ska omsätta målen i praktisk handling.

Arbetsättet medför ett utvecklat beslutsfattande och en kvalificerad uppföljning. Nämndernas och enheternas arbete med mål och uppföljning utgår från en tillitsbaserad ledning och styrning, vilket möjliggör delaktighet och engagemang.

Process för mål, uppdrag och uppföljning:



### **Planering utifrån fullmäktiges mål och uppdrag**

Inriktningsmålen är övergripande, långsiktiga och tydliggör inriktning och fokus. Inriktningsmålen strävar mot att, inom de ekonomiska ramarna, skapa en gemensam riktning och förändring i hela den kommunala verksamheten. Till respektive inriktningsmål finns en text som beskriver den övergripande politiska ambitionen, synliggör innebörden och visar riktning. Texten utgör ett underlag för nämnderna och verksamheterna vid tolkning av inriktningsmålet.

Inriktningsmålen förstärks och förtydligas genom tidsbegränsade uppdrag som visar vad ska göras för att nå målet. Uppdragen riktar sig till en, flera eller samtliga nämnder och förtydligar vad som förväntas av dem inom ramen för målet. Inriktningsmålen och uppdragen beslutas inom ramen för Mål och Budget som är kommunens övergripande styrdokument.



### ***Nämnderna konkretiserar mål och uppdrag***

För att förtydliga och fokusera nämndens arbete kan nämnden formulera riktade nämndmål eller uppdrag utifrån inriktningsmålen. Nämnden beslutar om nämndmål och uppdrag inom ramen för sin verksamhetsplan.

Nämndens verksamhetsplan anger den riktning som verksamheter och enheter ska planera och arbeta utifrån och ligger till grund för framtagande av verksamheternas enhetsplaner. Nämndens mål och uppdrag kan ses som en beställning till verksamheten, som tar om hand den politiska beställningen genom att fördela ut den till de enheter som i sitt grunduppdrag berörs av och ansvarar för att åstadkomma förflyttning inom målområdet.

Verksamheterna och enheterna bryter ner målet i delmål eller aktiviteter. Det är genom aktiviteterna som målarbetet omsätts i konkret handling. Med detta gemensamma arbetssätt skapas en röd tråd från inriktningsmålen hela vägen till medarbetarnas dagliga arbete.

### ***Nämnderna utvärderar och följer upp***

Nämnderna ansvarar för att följa upp sina mål och uppdrag samt att bedöma hur resultatet bidrar till måluppfyllelse av inriktningsmålen. Nämnderna baserar denna bedömning utifrån; måluppfyllelse av nämndens riktade mål, nämndens arbete med uppdrag, analys av nämndens indikatorer och nämndens verksamhetsresultat. Detta ger en bred bas för nämnden att analysera hur de bidragit till inriktningsmålen och ligger till grund för ett systematiskt förbättringsarbete.

Nämnden och verksamhetens olika enheter beslutar själva om vilka indikatorer som de ska använda för att följa och analysera sin utveckling i förhållande till målbilden. Eftersträvansvärt är att använda indikatorer som kommunen har rådighet över och som mäts med regelbundenhet. Verksamheterna kan med fördel ta fram och utveckla egna indikatorer.

Uppföljning av inriktningsmål och uppdrag redovisas till fullmäktige två gånger per år i bokslut och verksamhetsberättelse (augusti och helår). För att följa och analysera kommunens utveckling mot målbilden kopplas ett antal kommunövergripande indikatorer till varje inriktningsmål. För respektive indikator anger kommunfullmäktige vilken riktning som eftersträvas. Indikatorer mäter trender, resultat eller tillstånd i samhället. Eftersträvansvärt är att använda indikatorer som kan jämföras över tid och med andra kommuner. Måluppfyllelsen av inriktningsmålen bedöms utifrån flera delar; nämndernas bedömning av sina bidrag till måluppfyllelse, en samlad bedömning av genomförande av uppdragen samt en trendanalys av indikatorerna i Mål och budget.

### ***Agenda 2030 är en integrerad del i kommunens arbete***

Knivsta kommun har beslutat att ta ansvar för genomförande av Agenda 2030 som därför utgör en del i kommunens styr- och ledningssystemet. Agenda 2030 innehåller tre dimensioner av hållbar utveckling: den ekonomiska, den sociala och den miljömässiga. De globala målen är beroende av det som sker lokalt.

Som en lokal aktör på en global arena arbetar kommunen för att nå Agenda 2030-målen som en del i sitt välfärdsuppdrag till invånarna. Detta arbete kopplas också till den regionala utvecklingsstrategin (RUS) för Uppsala län som också fungerar som länets Agenda 2030-strategi.

Kommunens invånare, medarbetare och politiker ska kontinuerligt ges information och utbildning i Agenda 2030, för att stärka förståelse och bidra till en god utveckling av de globala målen. I arbetet ska även näringsliv och civilsamhälle involveras.

Uppföljning och utvärdering av kommunens arbete med Agenda 2030 sker genom kommunfullmäktiges mål och andra strategiskt beslutade styrdokument.

### ***Andra styrdokument i förhållande till Mål och Budget***

Övriga kommunala styrdokument som planer, program, policyer och liknande är underordnade kommunfullmäktiges inriktningsmål. Kommunens styrdokument förtydligar politiska viljeinriktningar, ambitioner eller förhållningssätt och utgör grundläggande verktyg för att skapa helhetsperspektiv. De visar vad kommunen behöver göra eller fokusera på för att anta de utmaningar som kommunen står inför, få den önskade utvecklingen och för att uppnå Knivsta kommuns Vision 2025.

## 9 Kommunfullmäktiges inriktningsmål, uppdrag och indikatorer

### 9.1 En sund stadsbyggnad för ett trivsamt, tryggt och grönt Knivsta med välmående näringsliv (KS, SUN, BMN)

Inriktningsmål Kommunfullmäktige

Knivsta kommuns fortsatta utveckling ska fokusera på att forma goda boendemiljöer som tillför mänskliga och ekonomiska värden. För landsbygden betyder det organisk tillväxt utifrån befintliga strukturer. För tätorterna Knivsta och Alsike innebär det en utveckling som präglas av småskalighet, grönska och trivsamhet.

Alla kommande bostadsområden ska vara trivsamt gestaltade med tydliga avgränsningar mellan privata och offentliga ytor, utan för mycket insyn i bostäderna och utan otrygga platsbildningar. Gröna mellanrum är naturliga delar i varje kvarter, liksom en variation av upplåtelseformer som skapar ett tryggt, trevligt och naturnära boende med goda kommunikationer till övriga regionen. Dessa kvaliteter bidrar tillsammans till en upplevd småskalighet och en stadsbyggnad i mänsklig skala.

Knivsta östra entré och verksamhetsområdet Ar ska utvecklas till ett modernt handelsstråk. Tydliga krav ska finnas på sammanhållen arkitektur och gestaltning utifrån ett platsutvecklingsperspektiv och Knivstas identitet som modern trädgårdsstad med närhet till natur och rekreation. Trygghetsaspekter ska genomgående beaktas i alla processer och beslut. Behovet av bostäder ska avspeglas både i boendeformer och styra den takt i vilket samhället utvecklas. Kommunens ekonomiska åtaganden över tid ska vägas in i all planering.

Det lokala näringslivet är en viktig del i kommunens utveckling och stor vikt ska läggas vid att säkerställa god dialog som bidrar till möjliggörande och genomförande.

*Målet betyder att verksamheterna ska inriktas på:*

- Småskaligt byggande med trivsamt gestaltande bostadsområden.
- Plats för både gång-, cykel- och biltrafik i stadsplaneringen.
- Ökad trygghet och trivsamhet samt förebyggande av otrygga platsbildningar.
- Gröna mellanrum i nya bostadsområden med tydliga avgränsningar mellan privata och offentliga ytor och med närhet till naturen.
- Sanering av klotter, underhåll av gatubelysning och renhållning.
- God service och god löpande dialog med näringslivet.
- Utveckla arbetet med Knivstas historiska identitet utifrån bland annat Mora stenar och Broborg.
- Utveckling och etablering av mål- och besökspunkter som badplatser, handelsområden, parker, naturreservat.

Uppdrag	Tidsperiod	Nivå
Genomför utbildningar i företagares villkor för kommunens anställda som jobbar med myndighetsutövning.	2024-2026	Uppdrag från kommunfullmäktige
Genomför en översyn och vid behov revidering av befintliga planer och projekt.	2024-2026	Uppdrag från kommunfullmäktige

Indikator	Utfall 2021	Utfall 2022	Utfall 2023	Önskad riktning
Medborgarundersökningen - Kommunen är en bra plats att bo och leva på, andel (%) Kolada N00667 K: kvinnor M: män	94 K: 98 M: 91			Bibehålla
Medborgarundersökningen - Nöjdhet med skötseln av kommunens utomhusmiljöer, andel (%) Kolada U07505 K: kvinnor M: män	77 K: 77 M: 78			Bibehålla
Företagsklimat enligt Öppna Jämförelser (Insikt) NKI Kolada U07451	76	79		Öka

## 9.2 Trygga förskolor och skolor med god omsorg och goda kunskapsresultat (UN)

Inriktningsmål Kommunfullmäktige

Alla barn och elever ska ges den bästa ledningen och stimulansen för att kunna utvecklas så långt det är möjligt utifrån sina förutsättningar. Särskilt stöd och extra anpassning ska ges till elever som har rätt till det. Skolan ska vara en trygg miljö för både elever och personal. Möjligheten att välja mellan kommunal eller annan huvudman för skola och förskola ska säkras.

Personaltätheten i förskolan ska öka under mandatperioden och barngruppernas storlek ska successivt komma i nivå med Skolverkets riktlinjer. Särskilt viktigt blir att möta framtidens utmaningar kopplat till kompetensförsörjning.

Relationsskapande vuxna i såväl skola som förskola är avgörande för goda resultat och trygga miljöer.

Digitaliseringen välkomnas och är ett komplement till analoga läromedel som skolböcker. Skärmtiden för de allra yngsta i förskolan ska kunna motiveras utifrån Världshälsoorganisationens rekommendationer. Barn under två år bör inte utsättas för någon skärmtid, och barn mellan två och fem år bör spendera max en timme framför skärmen.

*Målet betyder att verksamheterna ska inriktas på att:*

- Nå goda kunskapsresultat och säkerställa studiero.
- Säkerställa tidiga insatser för barn och unga utifrån deras individuella behov.
- Öka personaltätheten och successivt nå Skolverkets riktlinjer kring barngruppers storlek i förskolan.
- Säkerställa fler relationsskapande vuxna i förskola och skola.
- Följa världshälsoorganisationens rekommendationer om skärmtid.
- Värna det fria valet av förskola och skola.

Uppdrag	Tidsperiod	Nivå
Utveckla det systematiska kvalitetsarbetet inom förskola och skola med fokus på trygghet och studiero	2024-2026	Uppdrag från kommunfullmäktige
Säkerställ god tillgång till elevhälsan	2024-2026	Uppdrag från kommunfullmäktige
Initiera arbetet med mentorskap i samverkan med näringslivet.	2024	Uppdrag från kommunfullmäktige
Gör en genomlysning av tillgång till undervisningsmaterial och skolböcker.	2024	Uppdrag från kommunfullmäktige
Påbörja arbetet med att nå Skolverkets riktlinjer kring barngruppers storlek i förskolan	2024	Uppdrag från kommunfullmäktige

Indikator	Utfall 2021	Utfall 2022	Utfall 2023	Önskad riktning
Andel föräldrar som känner sig nöjda med sitt barns förskola (%) Egen undersökning	93	89	92	Bibehålla
Elever i åk 9 som är behöriga till gymnasiet, kommunala skolor, andel (%) Kolada N 15436 K: kvinnor M: män	88 K: 90 M: 86	87 K: 83 M: 90		Öka
Gymnasieelever med examen inom 4 år, hemkommun, andel (%) Kolada N17461 K: kvinnor M: män	81 K: 87 M: 76	79 K: 80 M: 78		Öka

### 9.3 Vård, stöd och omsorg med kvalitet (SN)

#### Inriktningsmål Kommunfullmäktige

Alla som tar del av Knivsta kommuns vård och omsorg har rätt till valfrihet, delaktighet och inflytande. Oavsett var man bor eller vilken välfärd man tar del av ska verksamheten ska hålla god kvalitet. Det betyder att man ska beakta livsval och privatliv samt bidra till en meningsfull vardag. Verksamheter inom vård och omsorg ska vara trygga, trivsamma och präglas av respekt för den enskilde. Detta förutsätter bland annat ett gott bemötande från personalen och ett systematiskt kvalitetsledningsarbete.

Om långtidsarbetslösheten ökar blir arbetet med att fler ska komma i egen försörjning allt viktigare. Kommunens arbete ska kontinuerligt utvärderas och förbättras, eftersom det skapar både mänskliga och ekonomiska värden för den enskilde och för kommunen. Att minska utanförskapet är en av de viktigaste samhällsutmaningarna att möta, eftersom det för med sig en rad utmaningar såsom ökade kostnader för försörjningsstöd och de negativa effekterna av att inte tillhöra en samhällsgemenskap.

*Målet betyder att verksamheterna ska inriktas på att:*

- Skapa kvalitetsförbättringar i äldreomsorgen och LSS.
- Vidareutveckla det förebyggande arbetet kring barn och unga.
- Utveckla hälsofrämjande insatser.
- Stärka samarbetet med civilsamhället.
- Bidra till minskat utanförskap och minskad arbetslöshet.

Uppdrag	Tidsperiod	Nivå
Utvärdera arbetet med tillitsbaserad styrning inom hemtjänsten	2024-2025	Uppdrag från kommunfullmäktige
Utveckla brukarinflytandet/medverkan inom socialtjänstens verksamheter med fokus på lokal representation	2024-2026	Uppdrag från kommunfullmäktige
Möjliggör för den idéburna sektorn att fortsätta vara en viktig aktör i Knivsta kommun.	2024-2026	Uppdrag från kommunfullmäktige

Indikator	Utfall 2021	Utfall 2022	Utfall 2023	Önskad riktning
Brukarbedömning hemtjänst äldreomsorg (helhetssyn), andel (%) Kolada U21468 K: kvinnor M: män		85 K: 85 M: 85		Öka
Brukarbedömning särskilt boende äldreomsorg (helhetssyn), andel (%) Kolada U23471		69		Öka
Vuxna biståndsmottagare med långvarigt ekonomiskt bistånd, andel (%) Kolada N31814 K: kvinnor M: män	27 K: 25 M: 29	23 K: 23 M: 23		Bibehålla

#### **9.4 Fritids- och kulturaktiviteter som stärker samhällsgemenskapen och folkhälsan samt förebygger utanförskap. (KS)**

Inriktningsmål Kommunfullmäktige

Fritids- och kulturaktiviteter bidrar positivt till folkhälsan vilket ger goda förutsättningar för ett gott samhälle.

I Knivsta finns ett blomstrande förenings- och kulturliv. Särskilt fokus i kommunens arbete ska ligga på att underlätta deltagande för barn och äldre i olika aktiviteter, att öka tryggheten med förebyggande arbete samt att tillhandahålla anläggningar och lokaler.

Biblioteksverksamheten ska bidra till kunskapsförmedling och särskilt möta barn och äldre i deras behov. Det handlar bland annat om läs- och skrivkunighet för de yngre, och digitalisering för äldre.

*Målet betyder att verksamheterna ska inriktas på att:*

- Öka tryggheten kring sociala mötesplatser för ungdomar.
- Bidra till den sociala gemenskapen genom god tillgänglighet.
- Prioritera stödet till breddidrotten i hela kommunen.
- Stöd till kultur- och föreningslivet ska vara likvärdighet och bidra till demokratisk utveckling.

Uppdrag	Tidsperiod	Nivå
Öka samverkan mellan ungdomsverksamheten och skolorna kring det förebyggande arbetet.	2024-2026	Uppdrag från kommunfullmäktige
Förbättra lönsamheten och affärsmässigheten kring kommunala arenor och anläggningar.	2024-2026	Uppdrag från kommunfullmäktige
Ta fram underlag för en långsiktig plan för lokalförsörjning och anläggningar i samverkan med kultur- och föreningslivet.	2024	Uppdrag från kommunfullmäktige
Tillgängliggör kultur och idrott för barn, äldre och funktionshindrade genom riktade medel till ideella föreningar som särskilt jobbar med detta.	2024-2026	Uppdrag från kommunfullmäktige

Indikator	Utfall 2021	Utfall 2022	Utfall 2023	Önskad riktning
Andel ungdomar som känner sig trygga på stan eller i centrum, Liv och hälsa ung	85		93	Bibehålla
Deltagartillfällen i idrottsföreningar, antal/inv 7-20 år Kolada U09800 K: kvinnor M: män	22,4 K:22 M: 25			Öka
Samlat NKI-värde av kultur. och fritids brukarundersökning Egen undersökning	87	85		Bibehålla

## 9.5 Kommunen ska säkerställa en långsiktig ekonomi i balans (alla nämnder)

### Inriktningsmål Kommunfullmäktige

En långsiktig ekonomi i balans innebär att intäkter och kostnader ska gå ihop i takt med att andelen exploateringsintäkter i driftbudgeten över tid fasas ut. Fokus i verksamheten ska vara god kvalitet i kommunens kärnverksamhet, det vill säga skola, vård och omsorg. Verksamheten ska drivas effektivt för att skapa ökat värde per skattekrona för invånarna.

Målet betyder att verksamheten ska inriktas på att:

- Öka värdet per skattekrona för invånarna.
- Fokus på kommunens kärnverksamhet det vill säga skola, vård och omsorg.
- Fasa ut beroendet av exploateringsintäkter över tid.
- Knivsta kommun ska vara en attraktiv arbetsgivare som klarar kompetensförsörjningen.

Uppdrag	Tidsperiod	Nivå
Genomför en analys av nettokostnadsavvikelser som ligger till grund för överväganden av åtgärder och kontinuerlig uppföljning.	2024-2026	Uppdrag från kommunfullmäktige
Genomför en översyn och vid behov av revidering av befintliga politiskt antagna styrdokument	2024	Uppdrag från kommunfullmäktige
Ta fram en sammanhållen lokalförsörjningsplan för de lokaler som kommunen nyttjar i syfte att optimera resursutnyttjandet	2024	Uppdrag från kommunfullmäktige
Verka för att kommunens kostnader för nya lokaler är låga och ligger i nivå med liknande kommuner.	2024-2026	Uppdrag från kommunfullmäktige

Indikator	Utfall 2021	Utfall 2022	Utfall 2023	Önskad riktning
Resultat före extraord. poster (kommunkoncernen), andel (%) av skatt & generella statsbidrag Kolada N03003	7,4	5,5		Över tid uppnå 2% överskott
Femårsnitt:	4	4,2		
Nettokostnadsavvikelse totalt (exkl. LSS), andel (%) Kolada N00097	3,9	3,1		Bibehålla
Femårsnitt:	7,2	6,2		
Självfinansieringsgrad för kommunens investeringar, andel (%) Kolada N03103	53	458,2		Bibehålla
Femårsnitt:	161	183		
Hållbart medarbetarengagemang HME (samlat index) % Kolada U00200	82	80		Bibehålla
Exploateringsnettots andel av skatter, bidrag och kommunalekonomisk utjämning (%) Källa egen uppgift bokslut	3,9	3,4		Minska
Femårsnitt:	3,3	2,7		
Låneskuld per invånare i kronor Kommunkoncernen Källa Kommuninvest	78 717			Bibehålla
Femårsnitt:	62 020			



## 10 Knivstas ekonomiska förutsättningar

Kommunallagen föreskriver i 11 kap 1§ att kommuner ska ha en god ekonomisk hushållning i sin verksamhet. Enligt flerårsplanen uppnås god ekonomisk hushållning under perioden.

I beräkningarna av skatteintäkter och kommunalekonomisk utjämning har kommunen använt Sveriges Kommuner och Regioners skatteunderlagsprognos per oktober 2023 och kommunens befolkningsprognos (framtagen maj 2023). Fastighetsavgiften är enligt senaste prognos från SCB.

### Skattesats

Skattesatsen för budget 2024 är 20:91 kr (oförändrad nivå).

### Resultatbudget

Det budgeterade balanskravsresultatet för verksamhetsår 2024 uppgår till 8,4 miljoner kronor eller 0,6 procent av finansnetto, skatter, bidrag och kommunalekonomisk utjämning. För hela planperioden uppgår balanskravsresultatnivån till 1 procent.

För budgetår 2024 är det underliggande resultatet är -21,6 miljoner kronor, genom att budgetera med resultatutjämningsreserven (disponering av resultatutjämningsreserv) 30 miljoner kronor erhålls ett positivt resultat.

Dessa 30 miljoner kronor används på ett restriktiv vis. Genom att avsätta 27,3 miljoner kronor till den tillfälligt ökade pensionskostnaden under 2024 (enligt prognos från Skandia kommer kostnaden falla tillbaka med 36 miljoner kronor år 2025) och 2,5 miljoner kronor till en tillfällig förstärkning förhandling fyra-spår-avtalet med staten och tillhörande utredningar bygger kommunen inte på sig ökade kostnader i framtiden, samt budget beredning för strategisk planering och infrastruktur (200 tusen kronor).

I budgeten beräknas skatteintäkter och kommunalekonomisk utjämning uppgå till 1,4 miljarder kronor och det är en ökning jämfört med föregående budgetår med cirka 91 miljoner kronor. Budgeten är beräknad på att 20 450 invånare är folkbokförda i Knivsta kommun den 1 november.

Verksamhetens externa intäkter beräknas uppgå till 302 miljoner kronor, de stora externa intäkterna utgörs av statsbidrag, avgifter och hyresintäkter, samt exploateringsnettot.

Verksamhetens bruttokostnad är budgeterad till 1,7 miljard kronor, det är en ökning med 97 miljoner kronor. Kommunens största kostnad är löner och sociala avgifter, därefter köp av huvudverksamhet.

Finansnettot är negativt, -6,6 miljoner kronor. De finansiella intäkterna består av utdelning från Knivsta kommunhus AB (12 mkr) som är koncernmodern i bolagskoncernen. Övriga finansiella intäkter är i huvudsak borgensavgifter, totalt 20,5 miljoner kronor. De finansiella kostnaderna består av implicit ränta för finansiell leasing och bankavgifter, totalt 27,1 miljoner kronor.

Budgeten avser kommunens samtliga verksamheter, men påverkar även kommunens helägda bolag också eftersom de i huvudsak är beroende av de kommunala skatteintäkterna indirekt genom att de kommunala verksamheterna betalar lokalhyra till bolagen som är finansierade av skatteintäkter.

Antalet invånare i Knivsta kommun bedöms fortsätta öka närmaste åren vilket innebär förutom ökade skatteintäkter även ökade behov av kommunal service. Alla verksamheter påverkas på något vis av fler invånare, oftast uppstår marginaleffekter vid en given tidpunkt, exempelvis när antalet barn ökat så pass mycket att en ny förskola behöver byggas. Under närmaste 4 åren är bedömningen att en lägre befolkningstillväxt inte kommer generera nya investeringar inom verksamhetsfastigheter, däremot kommer ett flertal nya vägar, cykelvägar samt vatten och avlopp att byggas ut.

Uppräkningsfaktorn som avser kompensation för pris och löneuppräknings är differentierad med tydlig prioritering mot kärnverksamheter inom Utbildningsnämnden och Socialnämnden som erhåller uppräknings i enlighet med SKR prisindex (PKV) för budgetår 2024.

Kommunens två största nämnder utgör 81 procent av den budgeterade nettokostnaden, varav utbildningsnämnden 813 miljoner kronor 56 procent. Socialnämndens nettokostnad beräknas till 365 miljoner kronor eller 25 procent av kommunens nettokostnad.

### **Investeringar**

Investeringsutgiften för planperioden (2024-2027) är planerad till 629 miljoner kronor och för budgetår 2024 är utgiften planerad till 130 miljoner kronor för investeringar.

Exploateringsverksamhet påverkar samhällsutvecklingsnämnden genom investeringar i allmän platspark som finansieras av exploitörer genom exploateringsersättningar. Den beräknade utgiften beräknas uppgå till 252 miljoner kronor för planperioden, vilket motsvarar drygt 40 procent av investeringsplanen. Dessa investeringar är svåra att förutsäga och varierar kraftigt över tid, men är samtidigt en förutsättning för att ”förädla” mark.

Andra stora investeringar är infrastruktur som gator och vägar samt gång- och cykelvägar. Investeringsramen uppgår till 176 miljoner kronor under planperioden.

Investeringar i nya verksamhetslokaler beställs av kommunen och verkställs normalt av kommunens helägda bolag, Kommunfastigheter i Knivsta AB. Varje investeringsbeslut i bolagen tas av respektive bolagsstyrelse inklusive investeringsram. I beställning från kommunen finns en kalkylerad driftkostnad (lokalhyra) som bolaget måste förhålla sig till vid genomförandet av byggnationen.

Med investering menas en tillgång som har en nyttjandeperiod som är lägst 3 år. Investeringsutgiften fördelas på nyttjandeperioden vilket är verksamhetens kostnad för avskrivning. En investering är också normalt förenat med långsiktiga drift- och underhållskostnadsåtaganden. En investering kan också bidra till sänkta kostnader, gen om exempelvis användandet av ny teknik med mera. Beviljade investeringsmedel enligt investeringsplanen innebär därför inte per automatik en utökad driftbudget för verksamheten.

För budgetår 2024 fastställs internräntan till 2,5 % (föregående år 1,25 %). Räntan ska fungera som både en källa till finansiering av upplåningskostnader men även skapa incitament och förståelse för att göra rimliga och relevanta investeringar.

## **Balansbudget och finansiering**

Utifrån givna förutsättningar i resultatbudgeten och investeringsbudgeten har en balansbudget upprättats för planperioden. Balansbudgeten visar kommunens finansiella ställning vid en viss tidpunkt, det vill säga vilka tillgångar som finns samt hur dessa är finansierade, vilket redovisas på skuldsidan. Balansomslutningen bedöms minska varje år i takt med att värdet av de finansiella leasingtillgångarna sjunker (några nya fastigheter är inte planerade under planperioden).

För perioden 2024-2027 planeras investeringar på totalt 366 miljoner kronor (exklusive exploatering), historiskt mönster visar att många investeringar skjuts på framtiden av olika förklaringar. Beaktat den historiska genomförandegraden bedöms investeringsutgiften uppgå till 183 miljoner kronor. Det innebär i så fall en självfinansieringsgrad på över 100% och att inga nya lån behövs för budgetens genomförande. Kommunfullmäktige har bemyndigat kommunstyrelsen att låna upp till 100 miljoner kronor för budgetens genomförande.

Soliditeten, eget kapital i relation till tillgångarna, visar kommunens långsiktiga betalningsförmåga, och uttrycks normalt i procent. Soliditeten inklusive pensionsförpliktelsen väntas öka måttlig genom disponering av resultatutjämningsreserven 2024 (från knappt 33% år 2024 till 40% år 2027).

Pensionsförpliktelsen som ligger utanför balansräkningen beräknas uppgå till 146 mnkr den 1 januari 2024 och prognosen är att den uppgår till 149 mnkr den 1 januari 2025, dvs en mindre förändring (normalt sjunker skulden men pga hög inflationen så påverkas skulden av en värdesäkring). Skulden minskar i kronor per invånare eftersom Knivsta kommun ökar i folkmängd.

## **Avgifter och interna priser**

Kommunfullmäktige fastställer kommunala avgifter. För budgetår 2024 har nämnderna möjlighet att höja externa avgifter upp till 4 procent, för interna priser får priser justeras upp till 6 procent.

## **Finansiering för budgetens genomförande**

Kommunstyrelsen får i uppdrag att omsätta befintliga lån när de förfaller, samt vid behov nyupplåna upp till 100 miljoner kronor under 2024.

## 11 Resultatbudget och -plan

(Belopp i mnkr)	Budget 2023	Budget 2024	Plan 2025	Plan 2026	Plan 2027
Verksamhetens intäkter	312,0	302,4	295,8	291,2	281,6
Verksamhetens kostnader	-1 594,4	-1 606,6	-1 626,5	-1 687,4	-1 737,6
Avskrivningar	-38,0	-123,0	-123,0	-123,0	-123,0
<b>Verksamhetens nettokostnader <sup>1</sup></b>	<b>-1 320,4</b>	<b>-1 427,2</b>	<b>-1 453,7</b>	<b>-1 519,2</b>	<b>-1 579,0</b>
Skatteintäkter	1 170,5	1 252,6	1 328,1	1 407,6	1 486,6
Generella statsbidrag och utjämning <sup>2</sup>	137,0	159,5	141,8	136,4	126,8
<b>Verksamhetens resultat</b>	<b>-12,9</b>	<b>-15,1</b>	<b>16,1</b>	<b>24,7</b>	<b>34,4</b>
Finansiella intäkter	29,9	20,5	18,5	18,5	18,5
Finansiella kostnader	-6,9	-27,1	-27,3	-27,5	-27,7
<b>Resultat efter finansiella poster</b>	<b>10,1</b>	<b>-21,6</b>	<b>7,3</b>	<b>15,8</b>	<b>25,2</b>
Extraordinära poster	0,0	0,0	0,0	0,0	0,0
<b>Årets resultat</b>	<b>10,1</b>	<b>-21,6</b>	<b>7,3</b>	<b>15,8</b>	<b>25,2</b>
<b>Årets resultat efter balanskravsjusteringar</b>	<b>10,1</b>	<b>-21,6</b>	<b>7,3</b>	<b>15,8</b>	<b>25,2</b>
Resultatutjämningsreserv (diponering + / avsättning -)		30,0	0,0	0,0	0,0
<b>Årets balanskravsresultat</b>	<b>10,1</b>	<b>8,4</b>	<b>7,3</b>	<b>15,8</b>	<b>25,2</b>
<b>Specificering vissa poster</b>					
<b><sup>1</sup>Verksamhetens nettodriftskostnad</b>					
Nämndernas externa intäkter	-222,0	-222,0	-222,0	-222,0	-222,0
Exploateringsnetto	-34,0	-30,0	-25,0	-20,0	-10,0
Exploateringsersättning	-6,0	-3,0	-3,0	-3,0	-3,0
Riktade statsbidrag	-5,5	-5,5	-5,5	-5,5	-5,5
Generella statsbidrag	-5,0	-2,0	0,0	0,0	0,0
Avgifter förskola	-25,8	-26,1	-26,3	-26,6	-26,9
Avgifter äldreomsorg	-6,7	-6,8	-6,9	-6,9	-7,0
Hysesintäkter	-6,9	-7,0	-7,1	-7,1	-7,2
Nämndernas budgetramar exkl kapitaltjänstkostnad	1 585,2	1 588,2	1 635,5	1 696,1	1 746,0
Pensionsutbetalningar	9,1	9,7	9,8	10,0	10,0
Pensionspuckel 2024-2025		27,3	0,0		
KS medel för bokslutsreglering & medel vid investering	6,9	6,2	5,7	5,5	5,5
KS finansiering detaljplaner markreserven	0,0	2,0	2,0	2,0	2,0
KS strategisk löneöversyn	1,0	1,0	1,0	1,0	1,0
KS ofördelade medel	1,2	1,2	1,2	1,2	1,2
Medfinansiering statlig infrastruktur		4,5	4,8	5,1	5,4
Avskrivningar	38,0	123,0	123,0	123,0	123,0
Finansiell leasing, implicit ränta	-6,0	-26,0	-26,0	-26,0	-26,0
Interna poster	-3,0	-7,5	-7,5	-7,5	-7,5
<b>Summa</b>	<b>1 320,4</b>	<b>1 427,2</b>	<b>1 453,7</b>	<b>1 519,2</b>	<b>1 579,0</b>

**<sup>2</sup>Generella statsbidrag och utjämning**

Inkomstutjämning	82,1	70,4	80,4	90,2	94,8
Kostnadsutjämning	27,3	30,1	28,3	21,6	15,2
Regleringsavgift/bidrag	30,5	59,6	34,6	27,0	20,1
Lss-utjämning	-42,7	-41,2	-42,1	-43,0	-43,9
Fastighetsavgift	39,8	40,6	40,6	40,6	40,6
<b>Summa</b>	<b>137,0</b>	<b>159,5</b>	<b>141,8</b>	<b>136,4</b>	<b>126,8</b>

I summan för respektive nämnd ingår kostnader för avskrivningar och internränta. I summan för Verksamhetens nettodriftskostnad exklusive avskrivningar (not 1 ovan) är summorna redovisade med avdrag för dessa kostnader. Avskrivningarna redovisas separat och internräntan är enbart en intern post som inte direkt påverkar verksamhetens nettodriftskostnad.

**Balanskravsbudget**

	<b>Budget 2023</b>	<b>Budget 2024</b>	<b>Plan 2025</b>	<b>Plan 2026</b>	<b>Plan 2027</b>
<b>Årets resultat</b>	<b>10,1</b>	<b>-21,6</b>	<b>7,3</b>	<b>15,8</b>	<b>25,2</b>
avgår samtliga realisationsvinster	0,0	0,0	0,0	0,0	0,0
tillägg för realisationsvinster enligt undantag	0,0	0,0	0,0	0,0	0,0
tillägg för realisationsförlust enligt undantag	0,0	0,0	0,0	0,0	0,0
tillägg för orealiserade förluster i värdepapper	0,0	0,0	0,0	0,0	0,0
avgår återföring av realiserade förluster i värdepapper	0,0	0,0	0,0	0,0	0,0
<b>Årets resultat efter balanskravsjusteringar</b>	<b>10,1</b>	<b>-21,6</b>	<b>7,3</b>	<b>15,8</b>	<b>25,2</b>
avgår medel till resultatutjämningsreserv	0,0	0,0	0,0	0,0	0,0
tillägg medel från resultatutjämningsreserv	0,0	30,0	0,0	0,0	0,0
<b>Årets balanskravsresultat</b>	<b>10,1</b>	<b>8,4</b>	<b>7,3</b>	<b>15,8</b>	<b>25,2</b>
avgår synnerliga skäl att inte återställa	0,0	0,0	0,0	0,0	0,0
Balanskravsresultat från tidigare år	0,0	0,0	0,0	0,0	0,0
<b>Summa negativt ackumulerat balanskravsresultat</b>	<b>10,1</b>	<b>8,4</b>	<b>7,3</b>	<b>15,8</b>	<b>25,2</b>
<b>Balanskravsresultat att reglera</b>	<b>0,0</b>	<b>0,0</b>	<b>0,0</b>	<b>0,0</b>	<b>0,0</b>

## 12 Balansbudget och finansieringsanalys

### Balansbudget

(Belopp i mnkr)	Budget 2023	Budget 2024	Plan 2025	Plan 2026	Plan 2027
Anläggningstillgångar	1 033,9	1 750,9	1 662,9	1 595,9	1 524,9
Omsättningstillgångar	254,5	307,9	274,2	276,4	316,6
<b>Summa tillgångar</b>	<b>1 288,4</b>	<b>2 058,8</b>	<b>1 937,1</b>	<b>1 880,3</b>	<b>1 841,5</b>
Eget kapital	837,9	826,4	812,1	835,2	876,2
<i>I. Årets Resultat</i>	10,1	-21,6	7,3	15,8	25,2
<i>II. Resultatutjämningsreserv</i>	80,0	50,0	50,0	50,0	50,0
<i>III: Övrigt Eget Kapital</i>	747,7	798,0	754,8	769,5	801,0
Avsättningar	7,5	9,1	9,7	9,8	10,0
Långfristiga skulder	187,0	987,0	902,0	822,0	742,0
Kortfristiga skulder	255,3	236,3	213,3	213,3	213,3
<b>Summa skulder och eget kapital</b>	<b>1 287,6</b>	<b>2 058,8</b>	<b>1 937,1</b>	<b>1 880,3</b>	<b>1 841,5</b>
Soliditet i %	65,0%	40,1%	41,9%	44,4%	47,6%
<b>Soliditet inkl ansvarsförbindelser</b>	<b>53,7%</b>	<b>32,9%</b>	<b>34,5%</b>	<b>37,1%</b>	<b>40,4%</b>

## Finansieringsanalys

(Belopp i mnkr)

	Budget	Budget	Plan	Plan	Plan
	2023	2024	2025	2026	2027
Årets resultat	10,1	-21,6	7,3	15,8	25,2
Justering för ej likviditetspåverkande poster	38,0	123,0	123,0	123,0	123,0
Kortfristiga fordringar (ökning -/minskning+)	5,0	5,0	5,0	5,0	5,0
Exploateringsfastigheter & lager (ökning -/minskning+)	1,5	1,5	1,5	1,5	1,5
Kortfristiga skulder (ökning+/-minskning-)	0,0	-19,0	-23,0	0,0	0,0
<b>Kassaflöde från den löpande verksamheten</b>	<b>54,6</b>	<b>88,9</b>	<b>113,8</b>	<b>145,3</b>	<b>154,7</b>
Investeringar i materiella tillgångar	-64,0	-40,0	-35,0	-56,0	-52,0
Förvärv av finansiella tillgångar	0,0	0,0	0,0	0,0	0,0
Försäljning av finansiella tillgångar	0,0	0,0	0,0	0,0	0,0
Exploateringsersättningar	0,0	0,0	0,0	0,0	0,0
Försäljning av materiella	0,0	0,0	0,0	0,0	0,0
<b>Kassaflöde från investeringsverksamheten</b>	<b>-64,0</b>	<b>-40,0</b>	<b>-35,0</b>	<b>-56,0</b>	<b>-52,0</b>
Nyupptagna av lån	0,0	0,0	0,0	0,0	0,0
Amortering av skulder för finansiell leasing	-13,5	-80,0	-80,0	-80,0	-80,0
Amortering av långfristiga skulder	0,0	0,0	0,0	0,0	0,0
<b>Kassaflöde från finansieringsverksamheten</b>	<b>-13,5</b>	<b>-80,0</b>	<b>-80,0</b>	<b>-80,0</b>	<b>-80,0</b>
<b>Förändring av likvida medel</b>	<b>-22,8</b>	<b>-31,1</b>	<b>-1,2</b>	<b>9,3</b>	<b>22,7</b>

## Pensioner

	Budget	Budget	Plan	Plan	Plan
	2023	2024	2025	2026	2027
Pensionsskuldens förändring					
Ansvarsförbindelse (avser tid före 1998)					
inkl. löneskatt, mnkr	145,4	149,5	144,8	138,1	132,4
Årliga pensionsutbetalningar					
inkl. löneskatt, tkr	9 111	9 666	9 845	9 982	9 982

## Ekonomiska nyckeltal och skattesats

	Budget	Budget	Plan	Plan	Plan
	2023	2024	2025	2026	2027
Årets resultat, mnkr	10,1	-21,6	7,3	15,8	25,2
Nettodriftskostnader i procent av skatteintäkter och utjämning	99,2%	101,5%	99,5%	99,0%	98,4%
Årets resultat i procent av finansnetto, skatteintäkter och utjämning	0,8%	-1,5%	0,5%	1,0%	1,6%
Soliditet (eget kapital i % av samma tillgångar)	65,0%	40,1%	41,9%	44,4%	47,6%
Soliditet inklusive pensionsåtagande före 1998	53,7%	32,9%	34,5%	37,1%	40,4%
Långfristiga skuld mnkr	187,0	987,0	902,0	822,0	742,0
Nettoinvesteringar, mnkr	64,0	40,0	35,0	56,0	52,0

## Kommunal skattesats, kr

	Budget	Budget	Plan	Plan	Plan
	2023	2024	2025	2026	2027
Knivsta kommun	20,91	20,91	20,91	20,91	20,91
Regionskatt Uppsala Län*	11,71	11,71	11,71	11,71	11,71
<b>Summa skattesats</b>	<b>32,62</b>	<b>32,62</b>	<b>32,62</b>	<b>32,62</b>	<b>32,62</b>
Medlem i Svenska Kyrkan	1,03	1,03	1,03	1,03	1,03
Begravningsavgift	0,26	0,26	0,26	0,26	0,26
<b>Summa skattesats inkl kyrkoavgift</b>	<b>33,91</b>	<b>33,91</b>	<b>33,91</b>	<b>33,91</b>	<b>33,91</b>



## 13 Driftsbudget nämnder

Nämnderna tilldelas ett internt kommunbidrag som skall täcka verksamheternas nettokostnader. En verksamhet kan budgeteras på flera nämnder, exempelvis så återfinns kostnader för infrastruktur hos såväl samhällsutvecklingsnämnden som bygg- och miljönämnd, kostnader för vård och omsorg hos socialnämnden och samhällsutvecklingsnämnden.

Budgettilldelningen beräknas med hänsyn till volymförändringar och politiska prioriteringar. Nämnderna erhåller även en indexering av de ekonomiska ramarna som kompensation för pris- och löneutveckling. Nämndernas resultat budgeteras till 0 mnkr. Det totala kommunbidraget för 2024 uppgår till cirka 1,4 miljarder kronor, en ökning med 6,4 procent mot föregående år.

	2023	2024	2025	2026	2027
Kommunstyrelsen - verksamhetsnämnd	194 286	206 086	206 726	211 151	214 822
Samhällsutvecklingsnämnd	46 395	51 067	52 462	53 759	55 048
Socialnämnden	344 051	365 399	382 027	401 257	420 262
Utbildningsnämnden	764 933	813 149	841 932	875 748	902 163
Bygg- och miljönämnden	9 671	9 972	10 181	10 394	10 611
Övriga nämnder	2 342	3 689	2 861	4 135	3 010
<b>Summa</b>	<b>1 361 678</b>	<b>1 449 362</b>	<b>1 496 189</b>	<b>1 556 444</b>	<b>1 605 916</b>

Mandatperioden kommer präglas av resurser till kärnuppdraget men också fortsatt fokus kommunens långsiktiga utveckling. I budgeten för 2024-2027 finns politiska prioriteringar, det innebär både omfördelning, ökning eller minskning av resurser. Indexeringen 2024 är i genomsnitt 3,1 procent, volymuppräknning utgör 0,9 procent och politiska prioriteringar 2,4 procent.

De största investeringsutgifterna ligger under samhällsutvecklingsnämnden som ansvarar för kommunens infrastruktur för allmän platsmark. Totalt uppgår investeringsplanen till 629 miljoner kronor varav exploateringsutgifterna uppgår till 252 miljoner kronor. Exploateringsutgifterna varierar över tid (cykliska) och samvarierar med detaljplanernas utformning. Detaljerad investeringsplan återfinns i Bilaga 1. Den planerade investeringsutgiften för 2024 uppgår till 130 miljoner kronor.

	2023	2024	2025	2026	2027
Kommunstyrelsen	27 100	40 875	39 750	42 375	39 600
Samhällsutvecklingsnämnden	120 200	38 950	25 500	64 200	60 400
EXPLOATERING - Samhällsutvecklingsnämnden		40 000	45 100	75 500	91 500
Bygg- och miljönämnden	500	1 000	500	2 000	1 500
Socialnämnden	1 100	500	2 000	500	500
Utbildningsnämnden	2 720	9 170	2 395	2 445	2 320
<b>Summa investeringar kommun</b>	<b>151 620</b>	<b>130 495</b>	<b>115 245</b>	<b>187 020</b>	<b>195 820</b>

### **13.1 Finansförvaltning**

Alla nämnder erhåller kommunbidrag från en finansiell enhet, benämnd finansförvaltning. Ansvaret för finansförvaltningens räkenskaper vilar på Kommunstyrelsen. Skatteintäkter och kommunalekonomisk utjämning, bidrag, vissa riktade statsbidrag.

För budgetår 2024 budgeteras även med disponering av resultatutjämningsreserven, det innebär att 30 miljoner kronor av årets budget finansieras genom ianspråktagande av resultatutjämningsreserven som är en del av eget kapital.

Exploateringen består av två delar, exploateringsintäkter vid försäljning minus upparbetade kostnader för förädlingen av marken (dvs exploateringsnettot) samt exploateringsbidrag från exploatorer för utbyggnad av allmän platsmark (gator). Under perioden 2024-2027 uppgår det totala nettot till 97 miljoner kronor, i genomsnitt 24 miljoner kronor per år.

Finansnetto består av finansiella intäkter (utdelningar från kommunala bolag och borgensavgifter) och finansiella kostnader (ränta och bankavgifter). Utdelning från kommunkoncernens helägda bolag uppgår till högst 12 miljoner kronor för 2024.

Vidare bokförs ett internt personalomkostnadspålägg (PO) som en intäkt mot finansförvaltningen som ska bekosta arbetsgivaravgifter och pensioner, syftet med ett pålägg är att förenkla den ekonomiska planeringen för verksamheten, deklaration av arbetsgivaravgifter etc hanteras centralt och motsvarar intäkten för PO.

Nämndernas kommunbidrag motsvarar en budgeterad nettokostnad för en kommunal verksamhet. Kommunbidraget är den skattefinansierade delen av verksamheten.

Kostnader för pensioner, uppsiktsplikt, bokslutsreglering, finansiell leasing och finansiering av drift vid investeringar finns budgeterade centralt under finansförvaltningen. Bokslutsreglering sker genom avstämning mot faktiskt utfall i boksluten och regleras mot respektive nämnd (utbildningsnämnden, samhällsutvecklingsnämnden och socialnämnden). Om den planerade volymen blir lägre än faktiskt utfall regleras det genom en återbetalning av kommunbidrag till finansförvaltningen.

Budgetposten kommunstyrelsen ofördelade medel uppgår till 1,2 miljoner kronor, medel ska användas till ändamål som inte kunnat förutses inom budgeten. Ny budgetpost avseende planuppdrag på kommunalt ägd mark (markreserven), 2 miljoner kronor, kommunstyrelsen beslutar om disponering av medel.

Under finansförvaltning budgeteras kostnader för medfinansiering av statlig infrastruktur.

## Finansförvaltningen under kommunstyrelsen

	Budget 2023	Budget 2024	plan 2025	plan 2026	plan 2027
<b>INTÄKTER</b>					
Kommunalskatt*	1 170 467	1 252 624	1 328 063	1 407 563	1 486 627
Inkomstutjämning	82 145	70 389	80 444	90 246	94 808
Kostnadsutjämning	27 276	30 147	28 287	21 577	15 216
Regleringsavgift/strukturbidrag	30 509	59 636	34 570	26 991	20 079
Lss-utjämning	-42 672	-41 181	-42 088	-42 994	-43 900
<b>SUMMA skatter, bidrag och kommunaleko.utjämning</b>	<b>1 267 725</b>	<b>1 371 614</b>	<b>1 429 276</b>	<b>1 503 384</b>	<b>1 572 830</b>
<b>Fastighetsavgift</b>	<b>39 755</b>	<b>40 554</b>	<b>40 554</b>	<b>40 554</b>	<b>40 554</b>
<b>Resultatutjämningsreserven (RUR)</b>		<b>30 000</b>	<b>0</b>	<b>0</b>	<b>0</b>
Exploateringsnetto (Knivsta+Alsike)	34 000	30 000	25 000	20 000	10 000
Exploateringsersättningar allmän platsmark (SUN)	6 000	3 000	3 000	3 000	3 000
Riktade statsbidrag Maxtaxa fsk/fritids (till Utbildningsnämnden)	5 500	5 500	5 500	5 500	5 500
Riktade statsbidrag Äldreomsorg (till Socialnämnden)	5 000	2 000	0	0	0
PO-pålägg (intern)	161 976	178 984	182 564	186 215	189 939
<b>SUMMA exploatering och statsbidrag</b>	<b>212 476</b>	<b>219 484</b>	<b>216 064</b>	<b>214 715</b>	<b>208 439</b>

	plan 2023	plan 2024	plan 2025	plan 2026	plan 2026
<b>KOSTNADER</b>					
Kommunbidrag/nettokostnad	-1 361 678	-1 449 362	-1 496 189	-1 556 444	-1 605 916
KS uppsiktsplikt, bokslutsreglering etc	-6 900	-6 200	-5 700	-5 500	-5 500
KS finansiering detaljplaner markreserven		-2 000	-2 000	-2 000	-2 000
KS strategisk löneöversyn	-1 000	-1 000	-1 000	-1 000	-1 000
KS ofördelade medel	-1 200	-1 200	-1 200	-1 200	-1 200
Arbetsgivaravgifter	-120 576	-124 193	-126 677	-129 211	-131 795
Pension, årets intjänade individuella del	-25 590	-35 826	-36 543	-37 274	-38 019
Pensionsförsäkringsavgifter	-7 212	-7 717	-7 871	-8 028	-8 189
Övriga pensionskostnader	-515	-551	-562	-573	-584
Löneskatt (24,26%)	-8 083	-10 697	-10 911	-11 129	-11 352
Medfinansiering statlig infrastruktur		-4 500	-4 800	-5 100	-5 400
Pensionspuckel		-27 300	0	0	0
Pensionsutbetalningar (skulder före 1998)	-9 111	-9 666	-9 845	-9 982	-9 982
<b>SUMMA KOSTNADER</b>	<b>-1 541 865</b>	<b>-1 680 212</b>	<b>-1 703 298</b>	<b>-1 767 441</b>	<b>-1 820 937</b>
<b>FINANSIELLA intäkter &amp; kostnader</b>					
Internränta	3 000	7 500	7 500	7 500	7 500
Utdelning (KKHAB Kommuninvest)	21 400	12 000	10 000	10 000	10 000
Externa finansiella intäkter	8 500	8 500	8 500	8 500	8 500
Externa finansiella kostnader	-850	-1 050	-1 250	-1 450	-1 650
<b>SUMMA FINANSNETTO</b>	<b>32 050</b>	<b>26 950</b>	<b>24 750</b>	<b>24 550</b>	<b>24 350</b>
<b>ÅRETS BALANSKRAVSRESULTAT</b>	<b>10 141</b>	<b>8 390</b>	<b>7 345</b>	<b>15 762</b>	<b>25 236</b>
Över/underskott budget	0,8%	0,6%	0,5%	1,0%	1,6%
Skattesats	20:91	20:91	20:91	20:91	20:91

## **13.2 Kommunstyrelsen**

### **Driftbudget**

Kommunstyrelsen har ansvar för hela kommunens utveckling och ekonomiska ställning. Den leder samt samordnar planering och uppföljning av kommunens verksamhet och ekonomi. Ett annat ansvarsområde är att leda utvecklingen av kommunens angelägenheter och ha uppsikt över övriga nämnders och bolagens verksamheter.

Under kommunstyrelsen finns kommunledningskontor, ekonomikontor, och HR-kontor som är styrelsens förvaltning och ska med helhetssyn driva de långsiktiga och strategiska framtidsfrågorna.

Tillväxtkontoret består av verksamheter som ansvarar för kommunens mark och exploatering, näringsliv och lokalförsörjning. Kommunstyrelsen hanterar även fritid- och kulturverksamheterna såsom aktivitets- och föreningsbidrag, fritidsanläggningar, allmän kultur, bibliotek, kulturskolan och ungdomsverksamheten.

Räddningstjänsten är en del av kommunförbundet Attunda. Lönecentrum i Tierp är en lönenämnd i samarbete med Tierps och Älvkarleby kommun. IT-nämnden är ett samarbete med Hebys, Tierps, Älvkarlebys och Östhammars kommuner.

## Fördelning av kommunbidrag per verksamhet

	2023	2024	2025	2026	2027
Nettokostnad i tkr					
<b>Kommunstyrelsen</b>					
<b>Politisk verksamhet</b>	<b>9 218</b>	<b>9 594</b>	<b>9 587</b>	<b>9 780</b>	<b>9 977</b>
KF, Nämnd- och styrelseverksamhet	5 855	6 172	6 102	6 230	6 361
Partistöd	403	403	403	403	403
Övrig politisk verksamhet	2 960	3 019	3 082	3 147	3 213
<b>Infrastruktur och skydd mm</b>	<b>20 632</b>	<b>21 043</b>	<b>21 485</b>	<b>21 936</b>	<b>22 397</b>
Räddningstjänst	16 178	16 502	16 849	17 203	17 564
Totalförsvaret och samhällsskydd	1 777	1 813	1 851	1 890	1 930
Folkhälsa	1 424	1 452	1 482	1 513	1 545
Konsumentrådgivning och energirådgivning	274	277	283	289	295
Budget & Skuldrådgivning	179	183	187	191	195
Trygghetsfrämjande verksamhet	800	816	833	850	868
<b>Tillväxkontoret</b>	<b>13 364</b>	<b>19 334</b>	<b>17 140</b>	<b>17 453</b>	<b>16 924</b>
Näringsliv och marknadsföring	3 196	4 223	4 312	4 403	4 495
Mark och exploatering	5 732	5 847	5 970	6 095	6 223
Hållbarhetsprojekt	869	878	896	915	934
Tillfällig förstärkning förhandling fyra spår		4 748	2 248	2 248	1 400
Strategisk lokalförsörjning	3 567	3 638	3 714	3 792	3 872
<b>Kultur och fritid</b>	<b>78 997</b>	<b>83 804</b>	<b>85 571</b>	<b>87 373</b>	<b>89 211</b>
Allmän fritid & kultur	5 346	4 436	4 536	4 636	4 737
Idrotts- & fritidsanläggningar	55 059	60 310	61 577	62 870	64 190
Bibliotek	9 232	9 564	9 765	9 970	10 179
Ungdomsverksamhet	4 067	4 148	4 235	4 324	4 415
Kulturskola	5 293	5 346	5 458	5 573	5 690
<b>Stödverksamhet</b>	<b>72 075</b>	<b>72 311</b>	<b>72 943</b>	<b>74 609</b>	<b>76 313</b>
Kommunledningskontor	26 884	30 222	30 857	31 505	32 167
Ekonomikontor	11 086	11 308	11 545	11 787	12 035
HR-kontor	8 281	8 447	8 624	8 805	8 990
Lönecentrum (Knivsta, Tierp och Älvkarleby)	3 251	3 316	3 419	3 525	3 634
Fackliga kostnader	1 769	1 804	1 842	1 881	1 921
IT (nämnd, drift & infrastruktur)	18 954	19 133	19 535	19 945	20 364
Stärkt stöd till kärnverksamhet	1 850	1 887	1 927	1 967	2 008
Effektivisering central administration (6%)	0	-4 806	-4 806	-4 806	-4 806
Kommunstyrelsen ospecificerat		1 000			
<b>Summa Kommunstyrelsen</b>	<b>194 286</b>	<b>206 086</b>	<b>206 726</b>	<b>211 151</b>	<b>214 822</b>

### 13.3 Samhällsutvecklingsnämnden

#### Driftbudget

Samhällsutvecklingsnämnden har det övergripande ansvaret för all fysisk- och teknisk planering i kommunen. I uppdraget för nämnden ingår förutom översiktsplan att som ett led i stadsplaneringen ta fram handlingsplaner för tematiska områden som exempelvis trafik, blå- och grönplan, samt detaljplaner för utbyggnad av kommunens tätorter och stråk.

Utöver detalj- och översiktsplanering ansvarar nämnden även för park- och naturvård, gator och trafik, bostadsanpassning samt avgiftsfinansierade verksamheten avfall.

#### Fördelning av kommunbidrag per verksamhet

	2023	2024	2025	2026	2027
Nettokostnad i tkr					
<b>Samhällsutvecklingsnämnden</b>					
Nämndkostnader	1 675	1 559	1 592	1 625	1 659
Gator, vägar	30 041	36 403	37 259	38 133	39 005
Trafikövervakning/Parkeringsavgifter	-1 658	-1 658	-1 658	-1 658	-1 658
Parker & Naturvård	7 082	7 395	7 745	7 977	8 199
Miljöutveckling	551	557	569	581	593
Teknisk planering	3 944	2 983	3 046	3 110	3 175
Översiktsplan (planprogram)	2 106	1 127	1 151	1 175	1 200
Stadsbyggnad (detaljplaner)	665	672	686	700	715
Bostadsanpassning	1 989	2 029	2 072	2 116	2 160
<b>Avgiftsfinansierad verksamhet</b>	<b>0</b>	<b>0</b>	<b>0</b>	<b>0</b>	<b>0</b>
Avfallsverksamhet	0	0	0	0	0
Vindkraftverk	0	0	0	0	0
<b>Summa Samhällsutvecklingsnämnden</b>	<b>46 395</b>	<b>51 067</b>	<b>52 462</b>	<b>53 759</b>	<b>55 048</b>

### 13.4 Valnämnd

Valnämnden sköter kommunens uppgifter vid val och folkomröstningar. Allmänna val till riksdag, regioner och kommun sker under 2026 och EU-parlamentet 2024.

	2023	2024	2025	2026	2027
Nettokostnad i tkr					
<b>Valnämnd</b>	0	900	0	1 200	0

### 13.5 Överförmyndarnämnd

Nämnden utövar tillsyn över ställföreträdares förvaltning av huvudmäns tillgångar. Överförmyndarnämnden är en gemensam nämnd där merparten av Uppsala Läns kommuner medverkar, värdkommun är Uppsala kommun. Knivsta kommuns kostnadsandel i ÖFN beräknas efter folkmängd.

	2023	2024	2025	2026	2027
Nettokostnad i tkr					
<b>Överförmyndarverksamhet</b>	1 413	1 441	1 486	1 532	1 579

### 13.6 Kommunrevision

Revisorerna är fullmäktiges organ för den demokratiska kontrollen i kommunen. De granskar varje år nämndernas och de kommunala bolagens ekonomi och verksamhet samt lämnar en revisionsberättelse till kommunfullmäktige. Kommunfullmäktiges presidium bereder och fastställer den slutliga ekonomiska ramen och detaljbudgeten för kommunrevisionen i separat beslut. Budgeten nedan är en ekonomisk ram i avvaktan på Kommunfullmäktiges beredning och beslut i frågan.

	2023	2024	2025	2026	2027
Nettokostnad i tkr					
<b>Kommunrevisionen</b>	929	1 348	1 375	1 403	1 431



## 13.7 Socialnämnd

### Driftbudget

Nämnden ansvarar för äldreomsorg, omsorg om funktionshindrade, individ- och familjeomsorg, arbetsmarknad och flyktingmottagande. Inom dessa områden omfattar nämndens ansvar all den verksamhet som en kommun enligt lag är skyldig att bedriva, liksom de åtaganden som kommunfullmäktige beslutar om att kommunen ska genomföra.

Verksamhet hemtjänst och delegerad HSL avser endast den verksamhet som bedrivs inom lagen om valfrihet (LOV), all övrig verksamhet såsom förebyggande verksamhet, trygghetslarm, nattpatrull etc. inkluderas inom verksamheten vård och omsorg enligt SOL och HSL.

I Socialnämndens budget tillförs det riktade statsbidraget för äldreomsorg i sin helhet (drygt 2 miljoner kronor).

### Fördelning av kommunbidrag per verksamhet

	2023	2024	2025	2026	2027
Nettokostnad i tkr					
<b>Socialnämnd</b>					
Nämndkostnader	1 427	1 456	1 457	1 487	1 488
<b>Vård och omsorg enligt SoL och HSL</b>	<b>173 349</b>	<b>167 771</b>	<b>175 078</b>	<b>184 592</b>	<b>194 288</b>
Vård & omsorg i ordinärt boende övrigt SoL/HSL	30 924	33 155	36 587	40 125	43 239
Vård & omsorg i särskilt/ annat boende SoL/HSL	102 079	98 693	99 772	102 865	106 054
Vård & omsorg LOV - hemtjänst & delegerad HSL	40 346	35 923	38 719	41 602	44 995
<b>Vård och omsorg enligt Iсс och SFB</b>	<b>93 057</b>	<b>108 495</b>	<b>114 921</b>	<b>121 649</b>	<b>128 173</b>
Insatser LSS i ordinärt boende	36 040	46 721	48 685	50 710	52 282
Insatser LSS i boende med särskild service	51 674	55 362	59 625	64 123	68 864
Färdtjänst/riksfärdtjänst	5 343	6 412	6 611	6 816	7 027
<b>Individ och familjeomsorg</b>	<b>70 554</b>	<b>82 164</b>	<b>84 943</b>	<b>87 782</b>	<b>90 445</b>
Individ- & familjeomsorg, öppenvård och stöd	26 056	34 351	35 072	35 809	36 561
Individ- & familjeomsorg, vård och stöd institution/annat boende	35 181	38 132	39 987	41 881	43 580
Individ- & familjeomsorg, ekonomisk bistånd	9 317	9 681	9 884	10 092	10 304
<b>Övriga verksamheter</b>	<b>5 664</b>	<b>5 513</b>	<b>5 628</b>	<b>5 747</b>	<b>5 868</b>
Flyktingmottagande	1 013	0	0	0	0
Pedagogisk verksamhet (KAA/studie och yrkesväg. SFI)		680	694	709	724
Arbetsmarknadsåtgärder ungdomar/nyanlända	4 651	4 833	4 934	5 038	5 144
<b>Summa Socialnämnd</b>	<b>344 051</b>	<b>365 399</b>	<b>382 027</b>	<b>401 257</b>	<b>420 262</b>

## Volymer

För hemvården redovisas en planerad volym vilken har en påverkan på budgettilldelningen, om volymen ökar erhålls ett tillskott i budgeten motsvarande ökningen eller tvärtom (volymuppräknings).

För ersättning till Försäkringskassan (SFB) för statlig personlig assistans bokslutsregleras volymen vilket innebär att den planerade volymen stäms av mot verkligt utfall. Om det är fler brukare erhålls ett tillskott av resurser eller tvärtom.

		2023	2024	2025	2026	2027
Vård och omsorg enligt SoL och HSL hemtjänst	Timmar	85 000	89 000	93 000	97 000	102 000
Insatser enligt LSS och SFB (Försäkringskassan)	Antal personer	22	22	23	24	25

## 13.8 Utbildningsnämnd

### Driftbudget

Utbildningsnämndens verksamhetsområden är pedagogisk omsorg, förskola, skolbarnomsorg, förskoleklass, grundskola, grundsärskola, gymnasium, gymnasiesärskola, kommunal vuxenutbildning samt utbildning i svenska för invandrare.

### Fördelning av kommunbidrag per verksamhet

	2023	2024	2025	2026	2027
Nettokostnad i tkr					
<b>Utbildningsnämnd</b>					
Nämndkostnader	1 573	1 604	1 638	1 672	1 707
<b>Förskola</b>	<b>187 998</b>	<b>205 438</b>	<b>208 723</b>	<b>218 048</b>	<b>220 895</b>
Förskoleverksamhet	187 998	203 980	207 265	216 590	219 437
Minskade barngrupper		1 458	1 458	1 458	1 458
<b>Grundskola</b>	<b>419 315</b>	<b>444 593</b>	<b>464 315</b>	<b>482 932</b>	<b>501 135</b>
Skolverksamhet & skolbarnsomsorg	419 315	442 593	462 252	480 805	498 943
Ökad tillgång till elevhälsa (grundskolan)		1 500	1 547	1 595	1 644
Tidiga insatser för barn och unga (grundskola)		500	516	532	548
Anpassad grundskola	16 616	15 481	16 580	17 713	18 881
Gymnasieskola, internt	9 417	7 422	7 915	8 418	8 932
Gymnasieskola, externt	115 421	123 655	127 491	131 374	134 695
Anpassad gymnasieskola	4 475	4 636	4 733	4 832	4 933
Vuxenutbildning & SFI	9 854	10 051	10 262	10 478	10 698
Måltidsverksamhet	264	269	275	281	287
<b>Summa Utbildningsnämnd</b>	<b>764 933</b>	<b>813 149</b>	<b>841 932</b>	<b>875 748</b>	<b>902 163</b>

## Volymer

Förskola, grundskola och gymnasium bokslutsregleras, det vill säga faktiskt antal elever under året stäms av mot budgeterat antal elever. Om det är fler elever blir det tillskott av resurser eller tvärtom.

		2023	2024	2025	2026	2027
Förskola, barn 1-5 år	Antal	1 305	1 335	1 314	1 334	1 308
Servicegrad förskola	procent	93	93	93	93	93
Skolverksamhet & skolbarnsomsorg	Antal	3 276	3 262	3 307	3 339	3 364
Gymnasieskola, internt	Antal	57	46	48	50	52
Gymnasieskola, externt	Antal	939	950	960	970	974
Grundsärskola	Antal	14	21	22	23	24
Individintegrerade elever grundskola	Antal	6	7	8	9	10
Förskola, barn 1-5 år	å-pris	144 060	152 846	157 725	162 408	167 819
Skolverksamhet & skolbarnsomsorg	å-pris	127 996	135 681	139 780	143 997	148 340
Gymnasieskola, internt	å-pris	165 211	161 348	164 896	168 360	171 769
Gymnasieskola, externt	å-pris	122 919	130 159	132 816	135 504	138 291
Grundsärskola	å-pris	600 000	737 190	753 636	770 130	786 708

## 13.9 Bygg och miljönämnden

### Driftbudget

Bygg och miljönämnden ansvarar för bygglovshandläggning, kart-, mät- och GIS-verksamhet, miljö- och hälsoskydd, serveringstillstånd och trafikplanering.

### Fördelning av kommunbidrag per verksamhet

	2023	2024	2025	2026	2027
Nettokostnad i tkr					
<b>Bygg- och miljönämnd</b>					
Nämndkostnader	1 286	1 462	1 493	1 524	1 556
Stadsbyggnad	5 412	5 493	5 608	5 726	5 846
Trafikplanering	282	286	292	298	304
Serveringstillstånd	61	62	63	64	65
Miljö- och hälsoskydd	2 630	2 669	2 725	2 782	2 840
Ospecificerat	200	0	0	0	0
<b>Summa Bygg- och miljönämnd</b>	<b>9 671</b>	<b>9 972</b>	<b>10 181</b>	<b>10 394</b>	<b>10 611</b>

# 14 Ekonomistyrningsprinciper

## God ekonomisk hushållning

Enligt 11 kap. 1 § kommunallagen ska kommuner och regioner ha en god ekonomisk hushållning i sin verksamhet och i sådan verksamhet som bedrivs genom andra juridiska personer.

- Mål och riktlinjer ska finnas för god ekonomisk hushållning.
- Återställningstiden för negativa resultat är tre år och skall beslutas i samband med antagande av budgeten.
- Synnerliga skäl för att inte återställa negativa resultat ska tas upp både i budget och årsredovisning.
- Upprättande av åtgärdsplaner ska ske vid negativa resultat.
- Revisionen ska bedöma uppfyllelsen av målen för god ekonomisk hushållning i årsredovisning och delårsrapport.

För att finansiera en verksamhet över tid krävs normalt sett mer än ett nollresultat. Om man under ett år förbrukar mer pengar än man får in innebär det att det blir kommande år, eller kommande generationer, som måste betala för överkonsumtionen. Nedan ges ett antal skäl till att ett positivt resultat behövs för att nå god ekonomisk hushållning.

- Finansiera investeringar och värdesäkra anläggningstillgångar
- Stora pensionsavgångar medför ökade pensionsutbetalningar
- Konjunkturanpassat resultat
- Resurser för utveckling

För att motsvara kravet på god ekonomisk hushållning räcker det med andra ord inte med att intäkterna är i nivå med kostnaderna. En kommun ska ange de finansiella mål som är av betydelse för en god ekonomisk hushållning. Kommunsektorn har utvecklat en norm för överskotts-mål, 2 procents resultat som andel av skatteintäkter och generella statsbidrag. I publikationer från SKR och Kommuninvest trycks det på att kommunen måste utgå från dess unika situation, det innebär att finansiellt mål kan variera mellan 1-5 procent av skatter och kommunalekonomisk utjämning.

## Budgetdisciplin

Det är av stor vikt att alla verksamheter, nämnder med flera genomför sitt uppdrag inom givna ekonomiska ramar. Därför ska styrelse och nämnder besluta om en verksamhetsplan där både verksamhetsmål och budget fastställs senast 31 december året innan budgetåret startar och anmäls till kommunfullmäktige. Tillsammans bidrar detta till att kommunens finansiella mål uppnås.

Verksamheternas samlade resultat presenteras för nämnden via månatliga ekonomiska prognoser. Visar den samlade bilden för nämnden ett underskott har nämnden en skyldighet att vidta åtgärder. En handlingsplan för att hantera den ekonomiska obalansen ska då upprättas, innehållande konkreta åtgärder, analys och konsekvens av åtgärd, samt beslutas av nämnd. Vidare ska kommunstyrelsen underrättas om handlingsplanen och hur arbetet med att genomföra åtgärderna fortgår till dess att ekonomi i balans råder för nämnden.

## **Balanskrav och resultatutjämningsreserv**

Balanskravsresultatet ska vara årets resultat efter balanskravsjusteringar och förändring av resultatutjämningsreserv. Balanskravsjusteringar är realisationsvinster och förluster som ska "räknas av" resultatet, för att synliggöra det underliggande resultatet (balanskravsresultatet). Syfte med balanskravet är att kommuner och regioner ska säkerställa en god ekonomisk hushållning.

Resultatutjämningsreserven i Knivsta Kommun är avsedd för att skapa trygga och stabila ekonomiska förutsättningar med hänsyn till kommunens särskilda förutsättningar. Det kan handla om att utjämna svängningar i intäkterna över konjunkturcyklerna, hantera förändrade ekonomiska förutsättningar på grund av statliga beslut eller som ett verktyg vid hög befolkningstillväxt.

Allt över 1 procent av det årliga överskottet får avsättas till resultatutjämningsreserven. Taket för hur stort belopp som sammanlagt får finnas i reserven vid utgången av varje redovisningsår är maximalt 10 procent av skatteintäkter samt generella statsbidrag och kommunalekonomisk utjämning.

## **Regler och principer för budgetramar**

Kommunfullmäktiges beslut om budgeten är fastställande av de ekonomiska ramar och mål som skall gälla för de olika delarna av den kommunala verksamheten. Budgeten fördelas och beslutas på sådant sätt att den är oberoende av vilken organisation som kommunen väljer att jobba efter och vilken driftform som väljs. Indelningen i verksamhetsområden (block) följer i stort den uppdelning som görs i kontoplanen Kommun-Bas (SKR). Inom beslutade anslag har nämnder och styrelse till uppgift att sköta den löpande verksamheten.

De tillgängliga resurserna bestämmer graden av måluppfyllelse – ekonomin sätter gränsen och förutsätter optimalt resursutnyttjande. Om nämnd eller styrelse under löpande verksamhetsår finner att man inte kan fullgöra anförtrodd verksamhet, inom ramen för av kommunfullmäktige beviljat anslag, mål och resultatkrav ska tvingande nivåer enligt lagstiftning och myndighetskrav prioriteras.

Budgetramarna är en nettokostnadsram avseende driftbudgeten, nämnderna beslutar om nivån på externa intäkter i samband med nämndens internbudget och verksamhetsplan.

Omfördelning av tilldelade anslag är möjligt av nämnd och görs lämpligen i samband med beslut om nämndens årliga verksamhetsplan. Ordinarie uppföljning och rapportering till nämnd görs 4-5 gånger per år och anmäls till kommunstyrelsen, vid behov kan antalet uppföljningar utökas efter beslut av nämnd.

## **Regler och principer vid bokslutsreglering**

Bokslutsreglering gäller för beviljade barn och elever i förskola och grundskola, gymnasieskola, grundsärskola, gymnasiesärskola, snöröjning samt SFB kommunala kostnaden enligt följande:

- faktiskt antal barn/elever inom förskola, grundskola och anpassad grundskola samt egen verksamhet inom gymnasieskolan enligt de räkningar som genomförs per 15 april och 15 oktober,
- faktiskt antal individintegrerade elever inom grundskola enligt de räkningar som genomförs per 15 april och 15 oktober,
- faktiska kostnader för köpta elevplatser inom gymnasieskola och anpassad gymnasieskola regleras mot verkligt utfall,
- faktiska kostnaden för snöröjning regleras i bokslutet mot ett snitt av de tre närmast föregående årens kostnader,
- faktiska kostnaden för återbetalning av de första 20 timmarna till Försäkringskassan avseende ärenden enligt socialförsäkringsbalken (SFB, tidigare LASS), med avstämning 1 oktober mot budgeterat antal,
- faktiska kostnadsökningen som exploateringsinvesteringar genererar för gata och park i kapitaltjänstkostnader.

Vid antalsregleringen för förskola, grundskola, anpassad grundskola och internt gymnasium uppgår regleringen per barn respektive elev till à-priset minskat med 25 tkr. Avdraget avser fasta kostnader utöver barn/elevpeng och lokalpeng, som inte påverkas av volymen under pågående budgetår. Vid regleringen av individintegrerade elever uppgår regleringen per elev till 230 tkr.

Budgeterade medel för verksamheterna extern gymnasieskola och anpassad gymnasieskola får inte omdisponeras till annan verksamhet utan nytt kommunfullmäktigebeslut.

## **Regler och principer för investeringar**

Beviljad investeringsutgift är bunden till ett projekt och är ett utgiftstak. Om det befaras att en investering inte kan genomföras inom beviljat anslag och ingen möjlighet finns till omDisposition mellan nämndens beviljade investeringsprojekt, åligger det berörd nämnd att föra ärendet vidare till kommunstyrelsen. Kommunstyrelsen kan besluta om utökad ram via omDisposition av KS ofördelade investeringsmedel, alternativt vidare till kommunfullmäktige för utökade investeringsramar.

Investeringar innebär inte per automatik en utökad driftbudget för eventuella ökade kapitaltjänstkostnader. För investeringar/ anläggningstillgångar utgår internränta på bokfört värde. Alla förändringar mellan projekt och disponering av ofördelade medel ska beslutas av respektive nämnd/styrelse. Uppföljning av investeringsprojekt utfall och prognos görs i bokslut (delår- och årsbokslut) och beslutas av respektive nämnd samt anmäls till kommunstyrelsen.

## Resursfördelningsmodell

Resursfördelningsmodellen syftar till att ge kommunens verksamheter kompensation för inflation, omvärldsförändringar och ökade volymer i takt med att kommunens befolkning växer och därmed det kommunala servicebehovet.

### *Indexuppräknning*

SKR bedömer pristrycket i kommunal verksamhet varje år (inflation och kvalitet). Med utgångspunkt i pristrycket ska en avvägning göras mellan kompensation för ökade kostnader och krav på effektivisering göras. Indexuppräknningen av de ekonomiska ramarna per verksamhet är differentierad.

### *Politiskt betingade förändringar*

Politiken bestämmer ambitionsnivån och prioriteringar. I den årliga omvärldsspaningen påvisar förvaltningen på viktiga aktuella förändringar eller annan viktig information att ta hänsyn till i budgetprocessen. Vidare lämnas en ekonomisk bedömning av förändringens art. Denna information hanteras som ”politiskt betingade förändringar” genom avdrag eller tillägg i budgeten.

### *Volymuppräknning*

Volymuppräknningen grundar sig i den befolkningsprognos som årligen revideras med hjälp av statistik från SCB och byggnationsplaner i kommunen.

Verksamheter som erhåller volymuppräknning:

1. Förskoleverksamhet (förändring antal barn \* peng)
2. Grundskoleverksamhet (förändring antal elever \* peng)
3. Gymnasieskola (förändring antal elever \* peng)
4. Anpassad grundskola (förändring antal elever \* peng)
5. Ordinärt boende Sol HSL (förändring antal invånare \* peng utjämningsystem)
6. Hemtjänst (förändring i konsumtionsanalys biståndsbedömda timmar \* peng per timme)
7. Allmän fritid och kultur (förändring antal invånare 6-18 år \* fast peng per invånare)
8. Gator och vägar (förändring antal invånare \* fast peng per invånare)
9. Parker (förändring antal invånare \* fast peng per invånare)
10. Lss uppräknning (bedömd förändring antal insatser \* fast peng)
11. Individ och familjeomsorg (förändring antal invånare \* peng utjämningsystem)
12. Gata och park (förändring kapitaltjänstkostnad orsakad av exploateringsinvesteringar)

Övriga kommunala verksamheter justeras genom engångstillägg vartefter marginaleffekter uppstår och/eller en bedömning efter vad det ekonomiska läget tillåter (se punkten politiskt betingade förändringar).



## 15 Bilaga 1 Investeringsplan

	Summa plan 2024- 2027	Flerårs- projekt totalutgift	Utgift plan tom 2023	Utgift 2024	Utgift 2025	Utgift 2026	Utgift 2027
<b>Kommunstyrelsen</b>							
<b>Fritid och kultur</b>							
Kultur	500		150	75	150	75	200
Bibliotek, biblioteksvägg	300		0	300	0	0	0
Fotbollsplan	3 000			0	0	3 000	0
Fritid	3 400		700	900	1000	700	800
Konst, lösa inventarier	400		200	100	100	100	100
<b>SUMMA Fritid och kultur</b>	<b>7 600</b>	<b>0</b>	<b>1 050</b>	<b>1 375</b>	<b>1 250</b>	<b>3 875</b>	<b>1 100</b>
<b>Tillväxtkontoret</b>							
Programarbete för nya verksamhetslokaler	4 000		1 000	1 000	1 000	1 000	1 000
Anpassning/reinvestering i egna fastigheter	2 000		500	500	500	500	500
Strategiska markförvärv	100 000		25 000	25 000	25 000	25 000	25 000
<b>SUMMA Tillväxtkontoret</b>	<b>106 000</b>	<b>0</b>	<b>26 500</b>	<b>26 500</b>	<b>26 500</b>	<b>26 500</b>	<b>26 500</b>
<b>Gemensam stödverksamhet</b>							
Webbutveckling	500		500	500	0	0	0
Dokumenthantering (E-arkiv, HR mm)	500		500	500	0	0	0
IT infrastruktur	4 000		3 000	1 000	1 000	1 000	1 000
Device/IT-utrustning	4 000		2 000	1 000	1 000	1 000	1 000
<b>SUMMA Gemensam stödverksamhet</b>	<b>9 000</b>	<b>0</b>	<b>6 000</b>	<b>3 000</b>	<b>2 000</b>	<b>2 000</b>	<b>2 000</b>
KS ofördelade investeringsmedel	40 000		20 000	10 000	10 000	10 000	10 000
<b>SUMMA Kommunstyrelsen</b>	<b>162 600</b>	<b>0</b>	<b>53 550</b>	<b>40 875</b>	<b>39 750</b>	<b>42 375</b>	<b>39 600</b>

	Summa plan 2024- 2027	Flerårs- projekt totalutgift	Utgift plan tom 2023	Utgift 2024	Utgift 2025	Utgift 2026	Utgift 2027
<b>Samhällsutvecklingsnämnd</b>							
<b>Gata</b>							
Reinvestering bef. Gatunät	32 000		5 000	10 000	10 000	6 000	6 000
Belysning	25 000		4 000	7 000	7 000	7 000	4 000
TSHÅ (Trafiksäkerhetshöjande åtgärder)	4 000		3 000	1 000	1 000	1 000	1 000
GC-väg landsbygd, medfinans Vassunda-Uppsala	60 000		0	0	0	30 000	30 000
Knivsta Station	30 000			0	0	15 000	15 000
Särstatorg	3 000	3 000	0	3 000	0	0	0
Cykelinfrastruktur	12 000		2 000	3 000	3 000	3 000	3 000
Centralvägen mellan Apoteksvägen och Särstv.	10 000	10 000	0	10 000	0	0	0
<b>Park</b>							
Friluftstätgärder Kölängen	1 000		0	0	0	1 000	0
Renovering bef anläggningar	3 200		800	800	800	800	800
Åtgärder ur lokalt åtgärdsprogram	2 500		1 500	1 500	1 000	0	0
Hundrastgård	100			0	100	0	0
Redskapsbärare	2 000			2 000	0	0	0
Central lekplats	2 000			0	2 000	0	0
Parken ospecificerad maskin och utrustningsinvest.	1 200		400	200	400	200	400
<b>Avfall</b>							
Övertagande av ÅVC	250			250	0	0	0
Återvinningscentral ospecificerat	800		200	200	200	200	200
<b>SUMMA Samhällsutvecklingsnämnd</b>	<b>189 050</b>	<b>13 000</b>	<b>16 900</b>	<b>38 950</b>	<b>25 500</b>	<b>64 200</b>	<b>60 400</b>
<b>EXPLOATERING - Samhällsutvecklingsnämnd</b>							
Sågen/Centrum	73 000	95 000	22 000	8 000	6 000	38 000	21 000
Västra Knivsta	32 500	65 000	32 500	6 000	18 000	1 000	7 500
Östra Knivsta	9 600	11 600	2 000	500	1 600	7 000	500
Nor	2 000	4 500	2 500	500	1 000	500	0
Alsike	72 500	103 500	31 000	10 000	4 000	7 000	51 500
Östra Entrén	20 000			5 000	5 000	5 000	5 000
AR/Brunnby	42 500	52 500	10 000	10 000	9 500	17 000	6 000
<b>SUMMA EXPLOATERING - Samhällsutvecklingsn.</b>	<b>252 100</b>	<b>332 100</b>	<b>100 000</b>	<b>40 000</b>	<b>45 100</b>	<b>75 500</b>	<b>91 500</b>

	<b>Summa plan 2024- 2027</b>	<b>Flerårs- projekt totalutgift</b>	<b>Utgift plan tom 2023</b>	<b>Utgift 2024</b>	<b>Utgift 2025</b>	<b>Utgift 2026</b>	<b>Utgift 2027</b>
<b>Bygg- och miljönämnden</b>							
Stadsbyggnad (Bygglov)	4 000		500	0	500	2 000	1 500
Miljö	1 000		0	1 000	0	0	0
<b>SUMMA Bygg- och miljönämnden</b>	<b>5 000</b>	<b>0</b>	<b>500</b>	<b>1 000</b>	<b>500</b>	<b>2 000</b>	<b>1 500</b>
<b>Socialnämnden</b>							
Inventarer	3 500		100	500	2 000	500	500
<b>SUMMA Socialnämnden</b>	<b>3 500</b>	<b>0</b>	<b>100</b>	<b>500</b>	<b>2 000</b>	<b>500</b>	<b>500</b>
<b>Utbildningsnämnden</b>							
Alsike skola, Inventarier och läromedel	600		150	150	150	150	150
Brännkärrsskolan, Inventarier och läromedel	450		200	150	100	100	100
Långhundra förskola, Inventarier & läromedel	280		70	70	70	70	70
Långhundra skola, Inventarier & läromedel	400		100	100	100	100	100
Lagga skola, Inventarier & läromedel	400		100	100	100	100	100
Ängbyskolan, Inventarier och läromedel	500		200	200	100	100	100
Thunmanskolan, Inventarier och läromedel	800		600	200	200	200	200
Diamanten V:a Ängby fsk, Tallbacken fsk Inventarier och läromedel	700		100	175	175	175	175
Verktygslådan fsk, Trollskogens fsk Inventarier och läromedel	400		100	100	100	100	100
Högåsskolan, Inventarier och läromedel	1 200		600	300	300	300	300
Adolfsbergsskolan, Inventarier och läromedel	1 100		400	500	200	200	200
Valloxsskolan, Inventarier och läromedel	800		100	250	200	250	100
Lustigkulla förskola, Inventarier och läromedel	300		75	75	75	75	75
Norrgårdens fsk, Inventarier och läromedel	300		75	75	75	75	75
Sjögrenska gymnasiet, Inventarier och läromedel	350		75	75	75	100	100
Stöd och konsultationsteam, Inventarier och läromedel	200		50	50	50	50	50
Skolhälsovården, Inventarier och läromedel	200		50	50	50	50	50
Vuxenutbildning och SFI, Inventarier och läromedel	150		75	0	75	0	75
Måltidsverksamhet, utrustning & inventarier	900		200	250	200	250	200
Accesspunkter wifi enheter	2 300			2 300			
Undervisningsmaterial och pedagogiska hjälpmedel	4 000			4 000			
<b>SUMMA Utbildningsnämnden</b>	<b>16 330</b>	<b>0</b>	<b>3 320</b>	<b>9 170</b>	<b>2 395</b>	<b>2 445</b>	<b>2 320</b>
<b>SUMMA INVESTERINGSPLAN</b>	<b>628 580</b>	<b>345 100</b>	<b>174 370</b>	<b>130 495</b>	<b>115 245</b>	<b>187 020</b>	<b>195 820</b>

## 16 Bilaga 2 Kommunfullmäktiges program för utförare

### Inledning

Kommunen är huvudman för all kommunalt finansierad verksamhet, oavsett om den bedrivs i egen regi eller om den genom avtal överlämnats till en privat utförare. Kommunen är därmed skyldig att följa upp och kontrollera inte enbart egna verksamheter utan även verksamheter som bedrivs i privat regi i enlighet med kommunallagen.

Kommunfullmäktige ska därför besluta om ett program med mål och riktlinjer för sådana kommunala angelägenheter som utförs av privata utförare för varje mandatperiod. I programmet ska det anges hur fullmäktiges mål och riktlinjer ska följas upp och hur allmänhetens insyn ska tillgodoses.

Programmet vänder sig utförare av kommunalt finansierad verksamhet och i synnerhet privata utförare. Aktualisering och uppdatering av programmet görs i mål och budget varje år.

### Mål för verksamheten

Mål för verksamheten beslutas av Kommunfullmäktige årligen i kommunens ”mål och budget” nedbrutet i långsiktiga inriktningsmål som gäller för samtliga nämnder under mandatperioden. Målen gäller för all kommunalt finansierad verksamhet. De fastställda målen i kommunens ”mål och budget” anger riktningen och ska beaktas vid upphandling och avtalsskrivning i den mån det är relevant.

### Programmets omfattning

Programmet ska gälla all den verksamhet som kommunen upphandlar, det vill säga inom alla verksamhetsområden – vård och omsorg, fritid och kultur, skola och förskola, hälso- och sjukvård, gator och park, fastighetsförvaltning, kommunikationer och annan infrastruktur etc. Programmet riktar sig främst mot kommunala verksamheter som tydligt riktar sig till och rör invånarna. Det kan handla om såväl hela verksamheter (exempelvis särskilda boende för äldre) som delar av en verksamhet med stor betydelse för invånaren/brukaren (exempelvis måltidsverksamhet och lokalvård i skolan).

### Mål och riktlinjer för uppföljning

#### *Generella mål för uppföljning*

- Säkerställa kraven i avtalen är uppfyllda och att minimera och förebygga brister hos utförarna, till exempel bristande kvalitet och ekonomiska oegentligheter.
- Utveckla och förbättra den verksamhet som bedrivs hos utförarna genom att resultaten av uppföljningarna läggs till grund för kvalitetsutvecklingsarbetet.
- Utveckla och förbättra styrning, till exempel genom att ändra avtalsskrivningar och förbättra informationen och den löpande dialogen med utförarna.

## *Generella riktlinjer för uppföljning*

- Ansvaret för uppföljning ska organiseras så att de krav som finns på oberoende granskning och kompetens hos granskaren säkerställs.
- Styrelse och nämnder ska säkerställa att det finns tillräckliga resurser för uppföljningsarbetet.
- Kontroll och uppföljningsarbetet av verksamhet som drivs i egen regi ska utformas på liknande sätt som för privata utförare gällande den egen regi som verkar inom samma regelverk och konkurrerar med privata utförare.

### **Definition av utförare**

Privat utförare definieras i kommunallagen som en juridisk person eller enskild individ som har hand om vården av en kommunal angelägenhet. Det kan handla om olika företagsformer som aktiebolag, stiftelser, enskilda firmor, idébundna organisationer etc.

Med privat utförare avses inte ett hel- eller delägt kommunalt bolag. Inte heller avses stiftelse som kommunen ensam eller tillsammans med någon annan bildat eller förening där kommunen bestämmer tillsammans med någon annan.

Formellt överlämnas en verksamhet vanligen efter ett upphandlingsförfarande (LOU, LUF) eller genom valfrihetssystem (LOV) samt att avtal tecknas med de privata utförarna.

Programmet omfattar inte fristående förskolor och skolor eftersom de är egna huvudmän för verksamheten och alltså inte är upphandlad verksamhet utan reglerad genom tillståndsgivning.

### **Konkurrensneutralitet**

Om den kommunala verksamheten agerar i konkurrens med privata utförare och verksamheten tydligt riktar sig till och rör medborgarna ska likvärdiga villkor gälla för uppdraget och i fråga om ersättning för utförandet. Inom programmets omfattning gäller detta ovillkorligen verksamhet enligt LOV, lagen om valfrihetssystem.

### **Allmänhetens insyn**

Av kommunallagen framgår att kommunen ska se till att när avtal sluts med privat utförare så ska kommunen genom avtalet tillförsäkra sig information som gör det möjligt att ge allmänheten insyn i den verksamhet som lämnats över.

Nämnder ska genom avtalet tillförsäkra sig information som gör det möjligt att ge allmänheten insyn i den verksamhet som lämnas över till utföraren. Det ska i avtalet skrivas in att utföraren ska lämna information som kommunen begär. Utförarens skyldighet att lämna uppgifter begränsas till att omfatta sådana uppgifter som inte strider mot lag eller författning eller anses utgöra företagshemligheter.

Den information som begärs in ska ha en koppling till upphandlingen och avtalet samt den kommunala verksamhet som utförs. Information som kan begäras kan exempelvis röra kvalitet, avvikelser, personaltäthet, personalens utbildning, miljöarbete, integration, jämställdhet och årsredovisning.

Allmänheten ges inte rätt att direkt få ut handlingar av utföraren utan det är endast kommunen som kan begära ut uppgifter. De uppgifter som kommunen erhållit blir allmänna handlingar i kommunen.

## **Informationsskyldighet**

Kommunens informationsskyldighet framgår av kommunallagen som stadgar att när enskilda personer kan välja mellan olika utförare ska nämnden lämna information om samtliga utförare. Informationen ska vara saklig, relevant, jämförbar och lättillgänglig. Nämnderna ansvarar för att informationsskyldigheten uppfylls via information på kommunens hemsida. Information ska finnas om den egna verksamheten och om privata utförares verksamheter som finns inom kommunen.

## **Nämndernas ansvar**

Varje nämnd ansvarar för uppföljning och kontroll inom sitt ansvarsområde och svarar för att detta regleras i de avtal som träffas med utförare. Redan i upphandlingsdokumenten ska nämndens krav enligt detta program beskrivas.

Vidare ansvarar nämnderna för att utarbeta en årlig uppföljningsplan som ska biläggas nämndens verksamhetsplan. Planen ska omfatta samtliga utförare oavsett driftform. I planen ska ingå:

- en inventering/sammanställning av samtliga verksamheter/utförare,
- vad som ska följas upp (verksamheter, områden)
- när och hur uppföljningen ska ske (t ex tillsyn, verksamhetsuppföljning, avtalsuppföljning)

Granskningar och uppföljningar ska genomföras på ett systematiskt och ändamålsenligt sätt. Resultaten av genomförd uppföljning dokumenteras och redovisas i nämnden, vidare ska resultaten bidra till kvalitetsutveckling av nämndernas verksamheter.

## **Återrapportering till kommunfullmäktige**

Återrapporteringen av nämndernas arbete med uppföljningar utgår från uppföljningsplanen och sker via verksamhetsberättelsen för helår. En sammanfattning och bedömning för kommunen som helhet sker i det kommunövergripande bokslutet.