

Handläggare
Sara Volgsten
Planarkitekt

Tjänsteutlåtande
2023-02-21

Diarienummer
KS-2023/128

Kommunstyrelsen

Avslut planläggning av detaljplan Kölängen, del av Gredelby 2:1

Förslag till beslut

Kommunstyrelsen avbryter planarbetet för detaljplan Kölängen, del av Gredelby 2:1.

Sammanfattning av ärendet

I maj 2022 beslutade kommunstyrelsen att ge planuppdrag för Kölängen, del av Gredelby 2:1. Under hösten 2022 har förvaltningen undersökt planområdets förutsättningar och begränsningar. Länsstyrelsens bedömning är att de inte har för avsikt att medge tillstånd till borttagande av de fornlämningar som förekommer i området eller för markingrepp för byggnationer inom fornlämningsområdet. Det är således inte möjligt att utveckla planområdet med bostäder.

Ärendet

I maj 2022 beslutade kommunstyrelsen om att ge planuppdrag för Kölängen, del av Gredelby 2:1.

Planområdet för Kölängen, del av Gredelby 2:1, ligger längs med Kölängsvägen i närhet av Norrgårdens förskola.

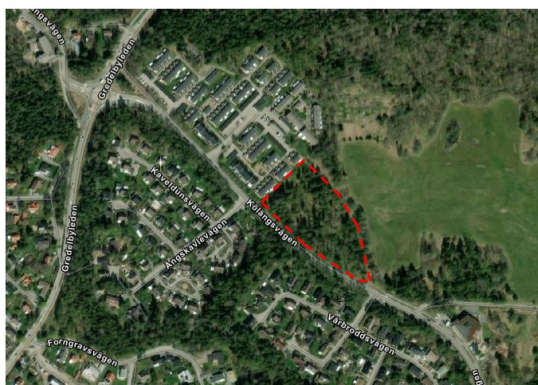


Bild 1. Planområdets avgränsning markerat med rött.

Under hösten 2022 har förvaltningen undersökt planområdets förutsättningar och begränsningar. Då det finns kännedom om fornlämningar i området, ett gravfält och stensättning, har förvaltningen bitt länsstyrelsen i Uppsala att yttra sig om dessa. Länsstyrelsen lät meddela att deras bedömning är att de inte har för avsikt att medge tillstånd till borttagande av gravfältet och stensättningen eller för markingrepp för byggnationer inom fornlämningsområdet. Hela det föreslagna planområdet ingår i fornlämningarnas lagskyddade fornlämningsområde. Länsstyrelsen bedömer att de aktuella fornlämningarna ska vara kvar för framtida generationer att uppleva. Vidare meddelar länsstyrelsen att de bedömer att det är värdefullt att bevara fornlämningar även i tätortsnära

miljöer och för ett meningsfullt bevarande krävs ett tillräckligt stort skyddsavstånd. En riktlinje när det kommer till skyddsavstånd för gravfält är 50 meter och 25 meter för stensättning enligt länsstyrelsen.

Konsekvensen av detta blir att lämningarnas skyddsavstånd upptar i stort sett hela planområdet. Mot denna bakgrund är det således inte möjligt att utveckla planområdet med bostäder.

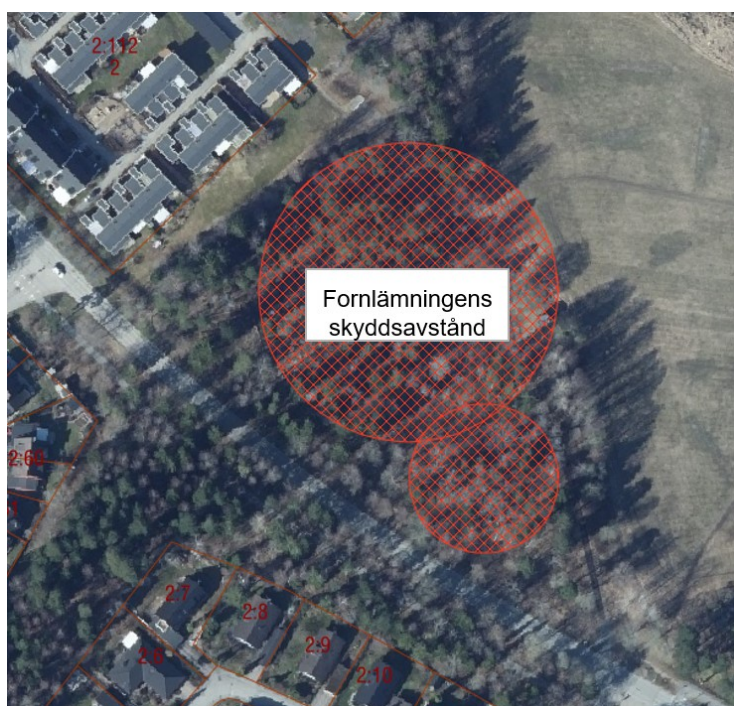


Bild 2. Fornlämningarnas skyddsavstånd.

I markanvisningsavtalet, som tecknats mellan mark- och exploateringsenheten och JM AB, står det angivet att om detaljplan för området inte kan upprättas ska kommunen och JM gemensamt verka för att hitta ett nytt geografiskt område för utveckling av bostäder. Det geografiska området ska motsvara Kølängens läge och volym. Kommunen för dialog med JM angående detta och något nytt förslag på markanvisning finns inte i nuläget.

Ekonomisk konsekvensanalys

Planarbetet har finansierats genom ett plankostnadsavtal. Avtalet upphör i och med att arbetet avbryts. Kommunen är inte skyldig att ersätta beställaren för nedlagda utredningskostnader eller andra kostnader med anledning av detta avtal.

Barnkonsekvensanalys

Barnkonsekvensanalys är gjord enligt checklista.

Underlag för beslut

Tjänsteutlåtande 20230221

Beslutet ska skickas till

Akten

Planenheten

Jenny Rydåker
Samhällsbyggnadschef

Maria Cassel
Planchef

Barnchecklista inför beslut

1. Påverkar beslutet barn?

Ja Nej

Enligt FN är alla under 18 år
att betrakta som barn

Förklara oavsett svar.

Beslutet innebär att det inte kommer att tas fram en ny detaljplan och några förändringar är därmed inte aktuella i det utpekade området.

Om, ja fortsatt med frågorna.

2. Hur har barns bästa beaktats?

3. Beskriv eventuella intressekonflikter.

4. Barn tillfrågas vid övergripande fleråriga planer/styrdokument. Har så skett?

Ja Nej

Inte aktuellt. Beslutet rör inte övergripande flerårig plan/ flerårigt styrdokument

Om ja, förklara på vilket sätt barn varit delaktiga i beslutet, vilka åsikter barnen lyft fram samt hur dessa åsikter beaktats i beslutet. Om nej, förklara varför barn inte tillfrågats.