



Mål och budget 2026

samt planeringsramar 2027-2029

Innehållsförteckning

Innehållsförteckning.....	2
1 Beslut.....	3
2 Kommunstyrelsens ordförande	4
3 Mandatfördelning i kommunfullmäktige 2023 – 2026.....	5
4 Politisk organisation	6
4.1 Kommunkoncernen.....	7
5 Ekonomisk utblick.....	8
6 Vision 2040	12
7 Styr- och ledningsmodell	13
8 Kommunfullmäktiges inriktningsmål, uppdrag och indikatorer	15
9 Knivstas ekonomiska förutsättningar	26
10 Översikt över verksamhetens utveckling.....	31
11 Resultatbudget och -plan	32
12 Balansbudget och finansieringsanalys.....	34
13 Driftsbudget nämnder	36
13.1 Kommunstyrelsen	37
13.2 Samhällsutvecklingsnämnden	39
13.3 Valnämnden	40
13.4 Överförmyndarnämnden	40
13.5 Kommunrevisionen	40
13.6 Socialnämnden	41
13.7 Utbildningsnämnden	42
13.8 Bygg och miljönämnden	43
13.9 Finansförvaltningen.....	43
13.10 Exploateringsverksamhet	45
14 God ekonomisk hushållning	46
15 Bilaga 1 Investeringsplan 2026-2029.....	48
16 Bilaga 2 Kommunfullmäktiges program för utförare.....	50

1 Beslut

Mål och budget 2026 med planeringsramar 2027-2029 daterad 20 maj 2025 fastställs med följande innehåll:

- Kommunövergripande inriktningsmål med tillhörande uppdrag och indikatorer.
- Resultat- och balansräkning, med ett budgeterat resultat på 11,8 miljoner kronor.
- Driftbudget och investeringsplan för kommunstyrelsen och nämnderna.
- Kommunstyrelsen får i uppdrag att omsätta befintliga lån när de förfaller, samt nyupplåna vid behov upp till 100 miljoner kronor under 2026.
- Borgensavgifter för 2026 fastställs enligt modellberäkning till 0,63 procent för Kommunfastigheter i Knivsta AB, 0,73 procent för Knivstabostäder AB, Knivstavatten AB är borgensavgiften 0,385 procent.
- Skattesatsen för 2026 är 20,91 procent.

2 Politikens inriktning (M)

Det är tydligt att den ekonomiska situationen är utmanande. Omvärldsfaktorer och därmed ett högre kostnadsläge med inflation och dyrare lån påverkar inte minst tillväxten vilket får konsekvenser också för Knivsta. På längre sikt har Knivsta väldigt goda förutsättningar jämfört med andra kommer och trots rådande situationen hamnar Knivsta högt i olika jämförelser. Det bådär gott för framtiden att vi även i tuffa tider når goda resultat.

Knivsta är en fantastisk kommun att bo, verka och arbeta i. Vi har vacker natur och god tillgång till den genom en rik landsbygd, centrala naturreservat och fina utflyktsmål. Det skapar en god livsmiljö vilket är viktigt att tillvarata i det fortsatta samhällsbyggandet.

För tolv år sedan enades kommunen om en vision för vad Knivsta skulle vara 2025. När vi nu skriver 2025 och lägger fram budgetförslaget för 2026 kan det vara intressant att se om vi lyckats komma i mål med den vision som då fastslogs eller inte.

Det var en ambitiös vision om att Knivsta skulle vara en modern och kunskapsintensiv småstad med förankring i en aktiv och levande landsbygd - mitt i tillväxtregionen Stockholm-Uppsala – som skapar attraktionskraft för både boende och företag och befäster Knivsta som en föregångskommun för det hållbara samhället.

Som vi skrev redan i vårt budgetförslag för 2024 så kan det konstateras att vi nått i mål med vissa saker men att vi ännu har en bit kvar med andra. Kommunen skulle vara växande med 20,000 – 25,000 invånare. Där har vi precis nått över strecket med våra strax över 21,000 invånare trots en hög tillväxt.

Näringslivet är i utveckling i och med att kommunen också växer men vi har fortfarande lång väg att gå innan vi nått i mål – fler måste kunna arbeta i kommunen. Även om det fortfarande pågår en viss samhällsutveckling i Knivsta är den idag långsam vilket också påverkar näringslivet, något som ofta framkommer i dialoger med företag och företagare.

Det framtida hållbara samhället har haft utmaningar också under det gångna året. Tågpendlingen fortsätter att underprestera trots arbete med att byta ut operatörer. Det är viktigt att kommunen investerar i utvecklingen av fyra spår och därmed också ligger i framkant vad gäller planeringen för hur Knivsta centrum ska se ut när spåren är på plats. Knivsta kommer i framtiden, precis som i dess historia, i stor mån domineras av spårtrafiken. Men det är också just tillgängligheten till järnvägen så många valt Knivsta. Innan vi vet hur arbetet med de fyra spåren kommer att se ut är det mycket som måste få stå tillbaka så att vi inte lägger in dyra investeringar som sedan måste tas

bort. Det är en viktig faktor att ta hänsyn till i arbetet med samhällsutvecklingen de kommande åren.

Vår kommun ligger alltså i en mycket expansiv region där goda möjligheter finns till jobb och företagande. Vårt läge mellan Stockholm och Uppsala samt småstadskänslan är ett avgörande skäl till att så många väljer Knivsta. Vi har också lägst skatt i Uppsala län, bra skolor och en ständigt ökande möjlighet till en både aktiv och attraktiv fritid. Hela syftet med fyrsårsarbetet är att göra Knivsta till en bättre helhetslösning för våra invånare. Det ska vara enkelt att bo i Knivsta men också kunna resa till arbetet i hela vårt närområde.

För att fortsätta göra våra gemensamma miljöer säkrare, trivsammare och finare tillför vi ytterligare resurser till gata, park, natur och miljöutveckling.

För att stärka attraktiviteten till företagande inför vi en stärkt rådgivning till företag. Genom att öka servicenivån i myndighetsfrågor, till exempel tillståndsfrågor och tillsyn, kan vi minska den tid små företag behöver lägga på detta.



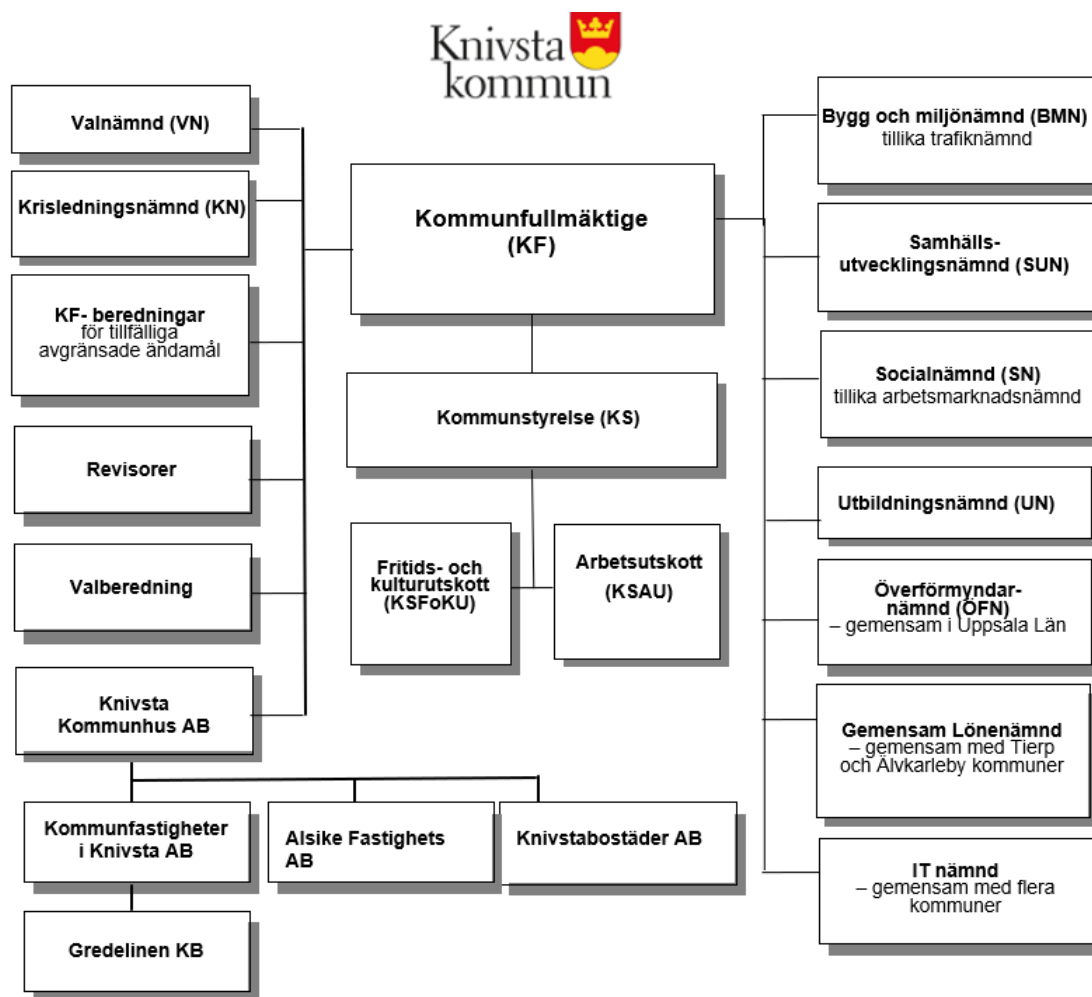
Thor Övrelid

Oppositionsråd och gruppledare för Moderaterna

3 Mandatfördelning i kommunfullmäktige 2023 – 2026

Parti		Antal mandat
	Knivsta.nu	9
	Socialdemokraterna	5
	Moderata Samlingspartiet	4
	Sverigedemokraterna	4
	Kristdemokraterna	3
	Centerpartiet	2
	Vänsterpartiet	2
	Liberalerna	1
	Miljöpartiet	1

4 Politisk organisation



4.1 Kommunkoncernen

Kommunkoncernen inkluderar, förutom kommunens egen verksamhet (styrelse och nämnder), även de bolag där kommunen har ett betydande inflytande.

Knivsta Kommunhus AB är moderbolaget för de helägda kommunala koncernföretagen. Bolaget har som syfte att äga och förvalta aktier i bolag som indirekt ägs av Knivsta kommun. Aktiebolaget ska vara en sammanhållande funktion för helägda koncernbolag.

Knivsta kommuns verksamhetsfastigheter är samlade i Kommunfastigheter i Knivsta AB. Bolaget har uppdraget att förvalta och tillhandahålla kommunens verksamhetslokaler. Bolaget ska agera affärsmässigt med stöd av självkostnadsprincipen.

Gredelinen Kommanditbolag äger kommunhusfastigheten och har uppdraget att förvalta och utveckla denna fastighet. Bolaget ägs av Kommunfastigheter i Knivsta AB med 99 andelar och är komplementär, vilket innebär att bolaget har ett obegränsat ansvar och svarar för företagets skulder med hela sin förmögenhet (1 andel ägs av Knivsta Kommunhus AB).

Knivstabostäder AB är kommunens allmännyttiga bolag. Bolaget styrs av lagen (lag 2010:879) om allmännyttiga kommunala bostadsaktiebolag. Det betyder konkret att företagets verksamhet bedrivs enligt affärsmässiga principer.

Knivsta kommun är delägare i flera bolag samt medlem i flera kommunalförbund och gemensamma nämnder. Exempelvis bedriver kommunen en gemensam överförmyndarnämnd med andra kommuner i Uppsala län (värdkommun Uppsala). Vidare har kommunen två gemensamma nämnder för lönehanteringen och IT-drift (värdkommun Tierp).

Roslagsvatten AB är huvudman för kommunens vatten och avlopp, Knivstas andel 11,5 procent. Kommunens VA-anläggningar återfinns i dotterbolaget Knivstavatten AB, Knivstas andel 0,1 procent.

Brandkåren Attunda är ett kommunalförbund för räddningstjänst tillsammans med Knivsta, Sigtuna, Upplands Väsby, Sollentuna, Järfälla och Upplands Bro kommuner. Knivsta kommuns andel 8,1 procent.

5 Ekonomisk utblick

Sveriges kommuner och regioner är beroende av omvärldens ekonomiska utveckling eftersom Sveriges välstånd till stora delar bygger på internationell handel. När den ekonomiska aktiviteten förändras i omvärlden påverkar det normalt sysselsättningen som genererar förvärvsinkomster och leder till skatteintäkter till kommunerna.

5.1 Utblick

Våren 2025 har varit turbulent ur ett ekonomiskt perspektiv, främst på grund av en eskalerande global handelskonflikt som har skapat stor osäkerhet och påverkat den ekonomiska aktiviteten negativt i Sverige och globalt. Den nuvarande lågkonjunkturen i Sverige förväntas fortsätta på grund av denna osäkerhet, trots en något expansiv finans- och penningpolitik i Sverige. Svenska hushåll och företag är avvaktande, vilket dämpar konsumtion och investeringar.

Satsningar på grön omställning och militär upprustning i Sverige och EU har en motverkande effekt, men svagare global aktivitet dämpar svensk export. BNP-tillväxten förväntas vara relativt svag i år och ta fart först nästa år. Sysselsättningen påverkas också, men inte lika mycket som produktionen, och arbetslösheten förväntas stiga till 8,6 procent innan den vänder ner under 2026.

Inflationen har varit högre än förväntat i början av 2025 och kommer att vara något över inflationsmålet på 2 procent i år. KPIF-inflationen förväntas minska till 1,8 procent nästa år, vilket kan leda till att Riksbanken sänker styrräntan ytterligare.

Den ekonomiska aktiviteten är nedreviderad för i år och nästa år på grund av försämrade globala förutsättningar, höjda tullar och ökad osäkerhet. Regeringens höjning av militära försvarsutgifter och EU:s initiativ för militär upprustning bidrar till starkare BNP-tillväxt 2027 och 2028.

SCB:s nya befolkningsframskrivning visar en lägre tillväxt i den arbetsföra befolkningen, vilket påverkar sysselsättningen negativt. Arbetsmarknadsutfallen har varit volatila, vilket pekar mot högre arbetslöshet i början av året. Lönesumman är nedreviderad för 2025–2026 på grund av den förlängda lågkonjunkturen.

Nyckeltal för den svenska ekonomin SKR

	2024	2025	2026	2027	2028
BNP*	1,0	1,8	2,4	2,5	2,0
Relativ arbetslöshet	8,4	8,6	8,3	7,8	7,6
Timplön, nationalräkenskaperna	3,9	3,7	3,4	3,5	3,5
Konsumentpris, KPIF	1,9	2,6	1,8	1,9	2,0
Konsumentpris, KPI	2,8	0,6	1,4	2,2	2,4
Styrränta, procent	2,75	1,75	1,75	2,00	2,15

5.2 Kommunernas ekonomi

Kostnadsutjämningsen

SKR har gjort en preliminär beräkning av 2026 års kostnadsutjämningsen med uppdaterat underlag från SCB. Vissa variabler är inte uppdaterade, vilket påverkar delmodellerna för förskola, vuxenutbildning och individ- och familjeomsorg. Föregående års värden eller prognoser används för vissa delar.

När man jämför utfallet i 2025 års utjämningsen med prognosen för 2026 enligt denna prognos måste man ta hänsyn till prisuppräkningsen för att förstå utvecklingsen av standardkostnaden. I 2025 års kostnadsutjämningsen användes en prisuppräkningsen för 2024 på 1,9 procent. I vår bedömningsen ökade nettokostnaderna 2024 i genomsnitt med nästan 5 procent. I 2025 års kostnadsutjämningsen användes en prognos för prisökningens 2025 på 1,9 procent, i denna prognos beräknas prisökningens till 2,5 procent. Totalt innebär detta att det blir en relativt stor ökning av standardkostnaderna mellan 2025 och 2026 års utjämningsen. Inom till exempel individ- och familjeomsorgen ökar den genomsnittliga standardkostnaden med 7,4 procent, och i äldreomsorgen med 6,4 procent. Detta påverkar också prislapparna i Skatter och bidragsmodellen i samma utsträckning.

Förändringarna jämfört med 2025 års utfall är stora, med en genomsnittlig förändring på 382 kronor per invånare. Modellen för äldreomsorg står för de största förändringarna, särskilt i mindre kommuner, på grund av ökningens av antalet äldre i befolkningens. Kostnadsutjämningsen är med andra ord en osäkerhet för kommunernas ekonomi.

Pensionskostnader

För 2026 beräknas det preliminära genomsnittliga PO-pålägget i kommunerna till 40,7 procent, en ökning med 0,5 procentenheter från 2025, främst på grund av ökade kostnader för avtalspensioner. Arbetsgivaravgifter och avtalsförsäkringar förväntas vara oförändrade. Bedömningsen är preliminär och beroende av inflationsutvecklingsen.

Skatteunderlaget

Under 2024 höll avmattningens på arbetsmarknaden med fallande sysselsättning tillbaka skatteunderlagstillväxten. Trots en återhämtning i svensk ekonomi under det sista kvartalet, var 2024 ett svagt år för skatteunderlaget på grund av färre arbetade timmar och ett förhöjt grundavdrag. Hög timlön och höga uppräkningsfaktorer för pensionsinkomster bidrog dock till att hålla uppe skatteunderlagstillväxten, som bedöms till 3,7 procent för helåret (2024), vilket är lägre än det historiska genomsnittet på 4,2 procent.

Återhämtningens på arbetsmarknaden uteblir i år, men antalet arbetade timmar och timlönen ökar svagt, vilket stärker skatteunderlagstillväxten. Inflationens nedgång och en mindre kraftig uppräkningsen av grundavdragets bidrar också till en starkare skatteunderlagstillväxt, som bedöms till 4,2 procent för 2025.

Konjunkturuppgången väntas bli mer påtaglig nästa år (2026), med en starkare ökning av arbetade timmar och fortsatt återhämtning driven av finanspolitisk stimulans. Skatteunderlaget beräknas öka med 4,3 procent per år under perioden 2025–2028, i linje med den genomsnittliga årliga ökningen under 2015–2024.).

Olika skatteunderlagsprognoser

	2024	2025	2026	2027	2028
SKR, maj 23	3,7	4,2	4,1	4,5	4,3
Regering, april 23	3,5	4,5	4,8	5,0	3,9
ESV, mars 23	3,5	4,0	5,0	5,1	4,4
SKR, maj Real ökning	-0,6	4,7	1,1	1,6	1,3

Den årliga förändringen av kostnaderna i fasta priser kallas också verksamhetens volymförändring. Volymförändring utgörs alltså av skillnaden mellan förändring i löpande pris och prisförändringar på arbetskraft (löneökningar) och annan förbrukning. I tabellen nedan redovisas SKR senaste bedömning av prisförändringar under perioden 2024–2028. Syftet med uppgifterna är att göra det möjligt för kommuner att räkna om från löpande till fasta priser, till exempel i budgetarbetet.

Prisindex för kommunal verksamhet (PKV), SKR

	2024	2025	2026	2027	2028
Arbetskraftskostnader	5,5	-0,9	3,4	3,4	3,5
Övrig förbrukning	2,7	3,0	2,5	2,6	2,6
Sammanvägd prisändring	4,6	0,3	3,1	3,1	3,2

5.3 Demografi

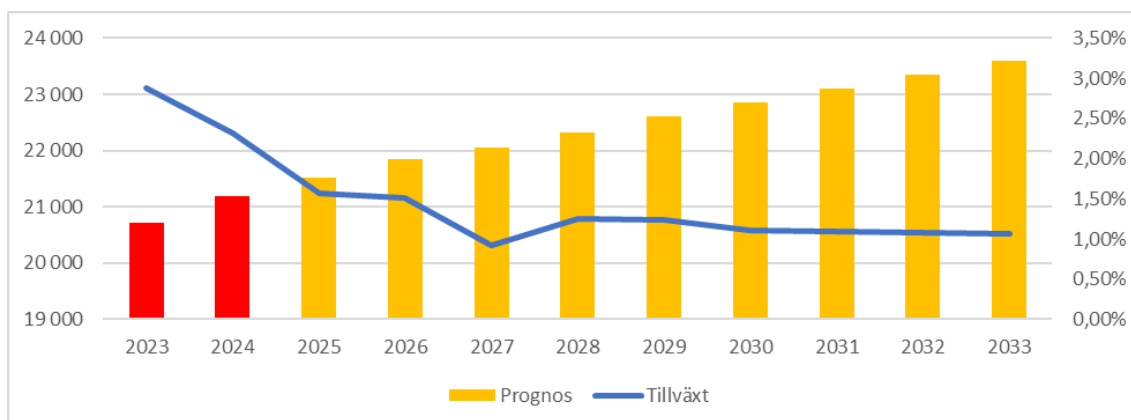
Intäkterna från skatter och utjämning bestäms av folkmängden i kommunen och dess befolkningssammansättning. Intäkterna ökar vid fler invånare oberoende av invånarnas ålder och inkomst då skillnader till största delen justeras via inkomstutjämningen. Kommunen påverkas också av en omfördelning (kostnadsutjämning) mellan kommuner, exempelvis får kommuner med hög andel äldre ett utjämningsbidrag och tvärtom (befolkningssammansättningen).

Därför är befolkningsprognosen ett viktigt verktyg för att i förväg planera och beräkna kommunens framtida intäkter och kostnader men också planera den framtida välfärdsservicen.

Befolkningsprognosen bygger på byggnationsplaner i kommunen samt historisk statistik över in- och utflyttningsmönster samt födelsenetto. De senaste åren har ett flertal flerfamiljshus färdigställts för inflyttning i centrala Knivsta. Från 2026 kommer befolkningstillväxten vara driven av födelsenettot och av småhusbyggande. Befolkningstillväxten beräknas vara strax över 1 procent per år fram till 2033.

Det sänkta antagande om befolkningstillväxt är också kopplat till den nationella framskrivningsprognosen som SCB tagit fram, där förväntas Sveriges befolkning att växa ännu långsammare än i Knivsta. En befolkningsprognos är förenat med osäkerheter, framförallt byggnationer och på längre sikt.

Diagram utfall folkmängd 2023-2024 och befolkningsprognos 2025-2033



Befolkningssammansättningen i Knivsta kommun skiljer ut sig mot genomsnittskommunen. Andelen invånare under 20 år är 29 procent och över 65 år är andelen knappt 14 procent.

Ålder	2024	2027	2030	2033
0	236	232	234	241
1-5	1 381	1 323	1 328	1 343
6-15	3 277	3 350	3 261	3 167
16-19	1 225	1 265	1 336	1 353
20-30	2 452	2 625	2 826	3 064
31-49	6 119	6 233	6 406	6 582
50-64	3 564	3 920	4 086	4 205
65-79	2 213	2 176	2 222	2 408
80-w	726	926	1 151	1 238
Summa	21 193	22 050	22 850	23 600

6 Vision 2040

Knivsta - en kommun med driv och stort hjärta

En välmående, trygg och grön kommun i tillväxtstråket Stockholm - Uppsala. Samhällsgemenskapen är stark. Kommunens tätorter utvecklas hållbart och med robusthet, i samklang med en modern och livskraftig landsbygd.

Knivsta har en ny vision som ersätter den tidigare från 2013. "Knivsta – där framtiden bor" finns således inte kvar.

En attraktiv kommun

I Knivsta är det nära till allt - till servicen, arbetsmarknaden, storstaden och världen. Närheten gör livspusslet lätt att lösa, på samma gång som möjligheterna att bo och verka här är många. De gröna näringarna och jordbruket är en del av kommunens identitet.

En kommun med stort hjärta

Knivsta är en omtänksam kommun. Här känner vi tillit och har förtroende för varandra. Knivsta är en välkomnande, öppen och inkluderande plats.

En kommun med driv

I Knivsta finns en kraft och en framtidstro. Kommunen har ett gott värdskap och en god service till ett växande näringsliv. I Knivsta drar vi fördel av vårt unika läge mitt i en expansiv region.

En aktiv kommun som främjar folkhälsa

I Knivsta finns gott om platser där människor kan mötas. Det är tryggt att röra sig utomhus både dagar och kvällar. Naturen finns nära, med skogar, sjöar och ängar runt hörnet. Folkhälsan är god och det finns många möjligheter till rörelse, upplevelser och rekreation.

En grön och hållbar kommun

Knivsta växer balanserat, i dialog och samverkan med Knivstaborna, och i samklang med naturen. Knivsta är ett samhälle som motverkar och hanterar klimatförändringar. Kommunen utvecklas med hänsyn till helheten och är ett robust samhälle, med goda förutsättningar att klara framtidens utmaningar.

7 Styr- och ledningsmodell

Kommunfullmäktiges inriktningsmål utgår från kommunens vision och Agenda 2030. Inriktningsmålen anger vad som är prioriterat under mandatperioden. Kommunstyrelsen och nämnderna ansvarar för att bidra till att uppnå inriktningsmålen och ska omsätta målen i praktisk handling.

Planering och uppföljning utifrån fullmäktiges mål och uppdrag

Inriktningsmålen är övergripande, långsiktiga och tydliggör inriktning och fokus. Inriktningsmålen strävar mot att, inom de ekonomiska ramarna, skapa en gemensam riktning och förändring i hela den kommunala verksamheten.

Inriktningsmålen förstärks och förtydligas genom uppdrag som visar vad ska göras för att nå målet. Uppdragen riktar sig till en, flera eller samtliga nämnder och förtydligar vad som förväntas av dem inom ramen för målet. Nämnden och verksamheten ska efter antagande av Mål och budget diskutera uppdragens genomförande och resurssättning. Detta ligger som grund för de åtgärder som nämndens beslutar om i sin verksamhetsplan och aktiviteter som verksamheten anger i sina enhetsplaner. För att följa och analysera kommunens utveckling mot målbilden kopplas ett antal kommunövergripande indikatorer till varje inriktningsmål. För respektive indikator anger kommunfullmäktige vilken riktning som eftersträvas. Indikatorer mäter trender, resultat eller tillstånd i samhället.

Övriga kommunala styrdokument är underordnade Mål och Budget. Kommunens styrdokument förtydligar politiska viljeinriktningar, ambitioner eller förhållningssätt och utgör grundläggande verktyg för att skapa helhetsperspektiv.

Nämnderna genomför åtgärder och följer upp

Nämnderna tar sig an styrningen från kommunfullmäktige genom att formulera åtgärder utifrån de uppdrag som givits till nämnden. Nämnden kan besluta om nämndmål för att tydliggöra styrningen av verksamheten.

Nämndens verksamhetsplan visar den riktning som verksamheten ska planera och arbeta utifrån och ligger till grund för framtagande av verksamheternas enhetsplaner med mål och aktiviteter. Verksamheterna tar sig an nämndens åtgärder genom att planera och genomföra aktiviteter. Det är genom mål och aktiviteter som målstyrningen omsätts i konkret handling. Med detta gemensamma arbetssätt skapas en röd tråd från inriktningsmålen hela vägen till medarbetarnas dagliga arbete.

Nämnden och verksamheten ska i sin planering ta fram indikatorer för uppföljning och analys av utvecklingen i förhållande till målbilden.

Uppföljning av inriktningsmål och uppdrag redovisas till fullmäktige två gånger per år i bokslut och verksamhetsberättelse (augusti och helår). Måluppfyllelsen av inriktningsmålen bedöms utifrån flera delar; nämndernas bedömning av sina bidrag till måluppfyllelse, en samlad bedömning av genomförande av uppdragen samt en trendanalys av indikatorerna i Mål och budget.

Agenda 2030 är en integrerad del i kommunens arbete

Knivsta kommun har beslutat att ta ansvar för genomförande av Agenda 2030 som därför utgör en del i kommunens styr- och ledningssystemet. Agenda 2030 innehåller tre dimensioner av hållbar utveckling: den ekonomiska, den sociala och den miljömässiga. De globala målen är beroende av det som sker lokalt. Som en lokal aktör på en global arena arbetar kommunen för att nå Agenda 2030-målen som en del i sitt välfärdsuppdrag till invånarna. Detta arbete kopplas också till den regionala utvecklingsstrategin (RUS) för Uppsala län.

8 Kommunfullmäktiges inriktningsmål, uppdrag och indikatorer

De fokusområden som man enades om 2013 – hållbar utveckling, arbete, lärande och livskvalitet gäller fortfarande även om de delvis arbetats om i den nya visionen som sträcker sig till 2040. Trots en ny vision som inte kvantifierar målen är det viktigt att aldrig sänka ambitionen utan ständigt fortsätta arbetet med att göra Knivsta så bra som det bara går för alla Knivstabor. Därför är Moderaternas fokusområden även i framtiden:

Samhällsutveckling

En samhällsutveckling som säkerställer ökad trygghet, fler grönområden, aktiv fritid och ett rikt näringsliv.

Förskola och skola

En förskola och skola med arbetsro och trygghet för goda kunskapsresultat. Otrygghet och störande moment kommer inte accepteras av ett moderat styre.

Vård, stöd och omsorg

Vård, stöd och omsorg med kvalitet där rätten till trygghet, gemenskap och delaktighet är central

Fritid och kultur

Det svenska föreningslivet är unikt och i Knivsta är det väldigt aktivt och utbrett. Vi måste säkerställa att vårt föreningsliv står starkt och därmed har möjlighet att vara en viktig del av livet för så väl unga som vuxna.

Kommunens ekonomi

Ekonomiskt ansvarstagande och en långsiktig ekonomi i balans som adderar mervärden till samtliga invånare är viktigt. Därför är det också viktigt att undersöka och vara aktiv i arbetet med att fler företag och invånare väljer Knivsta att kalla hemma.

Inriktningsmål 1:

En samhällsutveckling som säkerställer ökad trygghet, fler grönområden, aktiv fritid och ett rikt näringsliv.

(KS, SUN, BMN)

Intresset av att flytta till Knivsta är stort och som kommun är det viktigt att tillvarata detta på bästa möjliga sätt för att erbjuda både nuvarande och kommande knivstabor ett samhälle som fungerar i livets alla delar. Det är en förutsättning för att fortsätta vara en attraktiv kommun. Service, infrastruktur, skolor och förskolor måste utvecklas parallellt med att vi blir fler invånare.

Knivstas bostadsområden och offentliga miljöer ska hålla god kvalitet och upplevas som trygga och säkra. Detta förutsätter ett kontinuerligt arbete där kommunen har ett särskilt ansvar samtidigt som samarbete med polis, skola, socialtjänst, föreningar, fastighetsägare, vårdnadshavare och många fler måste upprätthållas och utvecklas.



Foto: Derome Bostad AB

Knivsta är idag en av Sveriges säkraste och tryggaste kommuner i en rad undersökningar. Detta är ett mycket gott betyg och något vi vill arbeta intensivt med att bevara. Trygghet är centralt för att gott liv för den enskilde och ett gott samhälle för oss alla.

För Moderaterna är det centralt att tillsammans med de lokala företagen och andra relevanta aktörer skapa förutsättningar för ett växande näringsliv och därmed nya jobb i kommunen. Företagande är den viktigaste motorn för jobbskapande. En låg kommunalskatt och god kommunal service är viktiga inslag i detta sammanhang.



Foto: P.A.C.E – Arkitektur AB

För att möta denna ambition måste kommunen fokusera på följande:

- Knivsta ska bara växa så fort som vi klarar av. Utvecklingen ska ske i takt med att infrastruktur utvecklas och färdigställs.
- Satsningar på att utveckla villor, parhus och radhus. Gärna i formen av mindre byar med inslag av innovativa delar och god arkitektur.
- I mer centrala områden vill vi verka för att utveckla områden i trädgårdsstadskarakter, till exempel Lötängen och Nydal.
- Fortsätta utveckla 55+-boenden i Knivsta.
- Säkerställa att det som byggs har en god gestaltning. Knivsta tätort ska göras vackrare och utvecklas till en modern småstad med nära tillgång till grönområden och aktiv fritid.
- Utvecklingen ska tillföra värden för dagens knivstabor som till exempel ökad trygghet, grönområden och möjligheter till aktiv fritid.
- I ett socialt hållbart samhälle behövs samtliga upplåtelseformer. Framtidens Knivsta behöver villor och bostadsrätter, inte fler små hyresrätter.

- En central park och rekreationsområde som genom till exempel en trädallé separeras från järnvägen. Sågverkstorget behöver ses över för att göra det till en mer tillgänglig yta för alla, inte minst de många 65+ som rör sig i Knivsta under dagtid.
- Verka för en markanvisningstävling med fokus på klassisk arkitektur.
- Verka för fler trygghetskameror i centrala lägen som kring stationen, pendlarparkering, centrum och CIK.
- Kommunen uppmuntrar och stöder Grannsamverkan. Civilsamhället har en mycket viktig roll i det trygghetsskapande arbetet.
- Säkerställa att det kommunala tillsynsansvaret tillämpas enligt "Rätt i Rättvik".
- Införa markreserveringar för företagsetableringar i översiktsplanen.
- Säkerställa att kommunen erbjuder en god service åt näringslivet.

Uppdrag	Nivå
Särskilt beakta trygghetsaspekter, grönområden och arkitektur i den kommande samhällsutvecklingen.	Uppdrag från kommunfullmäktige till KS, SUN och BMN
Genomför en översyn och vid behov revidera befintliga planer och projekt.	Uppdrag från kommunfullmäktige till KS och SUN
Arbeta för att stärka näringslivets möjligheter i Knivsta.	Uppdrag från kommunfullmäktige till KS, SUN och BMN
Ta fram en Översiktsplan som skapar förutsägbarhet vad gäller Knivstas framtida utveckling.	Uppdrag från kommunfullmäktige till KS och SUN
Fortsätta att utveckla samt säkerställa att Knivsta ligger långt fram i arbetet med den civila beredskapen.	Uppdrag från kommunfullmäktige till KS
Genomföra en förändring så att kommunen faktiskt tar fram nya detaljplaner och slutför sådana som väntar.	Uppdrag från kommunfullmäktige till KS, SUN och BMN

Indikator	2021	2022	2023	2024	Önskad riktning
Medborgarundersökningen - Kommunen är en bra plats att bo och leva på, andel (%) Kolada N00667 K: kvinnor M: män	94 K: 98 M: 91		94 K: 94 M: 93	96 K: 96 M: 97	Bibehålla
Företagsklimat enligt Öppna Jämförelser (Insikt) NKI Kolada U07451	76	79	72	80	Öka
Medborgarundersökningen - Trygg utomhus i området där du bor när det är mörkt ute, andel (%) N00610 K: kvinnor M: män	82 K: 77 M: 87		88 K: 82 M: 95	83 K: 79 M: 88	Bibehålla
Medborgarundersökningen - Möjlighet att påverka politiska beslut i kommunen fungerar bra, andel (%) Kolada N00650 K: kvinnor M: män	20 K: 20 M: 20		36 K: 43 M: 30	44 K: 46 M: 43	Öka
Nystartade företag, antal/100 inv, 16–64 år Kolada N0099	11,6	12,9	12,9		Öka
Medborgarundersökningen – Skötsel av gator och vägar fungerar bra i kommunen, andel (%) Kolada N00600	68		69,3	69,7	Öka

Inriktningsmål 2:

En förskola och skola med arbetsro och trygghet för goda kunskapsresultat (UN, KS)

Knivsta ska ha en av Sveriges bästa skolor. Förutsättningarna finns och vi är redan i dag på god väg som länets bästa skola. Vi vill göra en permanent satsning på att möjliggöra 25 timmar i veckan för barn i förskola vars föräldrar är föräldralediga eller arbetssökande.

Alla barn ska ges en bra start i livet där arbetsro, trygghet och engagemang skapar den bästa miljön för lärande. För föräldrar är en väl fungerande barnomsorg avgörande för att få vardagen att gå ihop.

Kvalitet och valfrihet är våra viktigaste prioriteringar. Vi sätter kvaliteten före driftsformen, och vi står upp för det fria skolvalet. Hög kvalitet i utbildningssystemets alla delar är en förutsättning även för Sveriges framtida internationella konkurrenskraft.

Alla barn är olika och har olika behov. För oss är det självklart att alla barn garanteras en bra förskola som ser just deras speciella behov och styrkor. Redan i förskolan ska kunskap vara i fokus. Där bejakar vi och uppmuntrar de initiativ som redan tagits inom formen för tillgängliga fysiska lärmiljöer och gör en riktad satsning under 2025 på detta.

Viktiga beslut ska fattas av föräldrar och barn i det egna hemmet utifrån de egna önskemålen och omständigheterna, inte av politiker utifrån ideologiska skäl. Möjligheter och friheter är centrala begrepp.

Alla elever i grundskolan och gymnasiet i Knivsta skall möta en utbildning med tydliga mål och kunskapskrav.

Lärarnas andel av arbetstid som läggs på undervisning ska öka genom mer tid i klassrummet och mindre administrativ börda.

För att möta denna ambition måste kommunen fokusera på följande:

- Kunskap och lärande ska vara det centrala i samtliga skolformer.
- 25 timmar i veckan för barn i förskola vars föräldrar är föräldralediga eller arbetssökande.
- Elever med behov av stöd ska uppmärksammas så tidigt som möjligt för att ge dem de förutsättningar som krävs för den fortsatta utbildningen.
- Högpresterande och särskilt begåvade elever ska få det stöd och den stimulans som uppmuntrar deras utveckling.
- Lärare bör använda mer av sin arbetstid på huvuduppgiften undervisning. Lärare ska få mer tid i klassrummen med eleverna och mindre administrativ

börda.

- Kommunen ska undersöka behovet av en högskoleförberedande gymnasieskola i Knivsta.
- Skapa och upprätthålla trygga skolvägar.

Uppdrag	Nivå
Utveckla det systematiska kvalitetsarbetet inom förskola och skola med fokus på trygghet och studiero.	Uppdrag från kommunfullmäktige
Säkerställ god tillgång till elevhälsan.	Uppdrag från kommunfullmäktige
Påbörja arbetet med att förlänga vistelsetid i förskolan för barn med föräldralediga- och arbetssökande föräldrar till 25 timmar i veckan.	Uppdrag från kommunfullmäktige
Undersök behovet av en högskoleförberedande gymnasieskola i Knivsta.	Uppdrag från kommunfullmäktige
Utveckla det systematiska kvalitetsarbetet inom förskola och skola med särskilt fokus på tidiga insatser utifrån de individuella behoven och enheternas specifika behov.	Uppdrag från kommunfullmäktige
Digitaliseringen ska ske utifrån de pedagogiska behoven.	Uppdrag från kommunfullmäktige
Barngruppernas storlek ska hållas på en nivå som möjliggör en trygg miljö och hög kvalitet i verksamheten.	Uppdrag från kommunfullmäktige
Stärka samverkan mellan folkbibliotek och skolbibliotek i syfte att främja elevers läsande.	Uppdrag från kommunfullmäktige
Stärk incitament för elever att välja yrkesinriktade utbildningar som vårt näringsliv har behov av.	Uppdrag från kommunfullmäktige
Lärarna ska ges möjlighet till utveckling och fortbildning i sina ämnesområden.	Uppdrag från kommunfullmäktige

Indikator	2021	2022	2023	2024	Önskad riktning
Andel föräldrar som känner sig nöjda med sitt barns förskola (%) Egen undersökning	93	89	92	93	Bibehålla
Elever i åk 9 som är behöriga till gymnasiet, kommunala skolor, andel (%) Kolada N15436 K: kvinnor M: män	88 K: 90 M: 86	87 K: 83 M: 90	87 K: 86 M: 88	89 K: 85 M: 93	Öka
Elever i åk 8; Känner du dig trygg i skolan? Andel som svarar "Helt och hållet" eller "Till stor del", (%) Kolada N15643 K: kvinnor M: män		83 K: 76 M: 91	74 K: 60 M: 86	79 K: 81 M: 82	Öka
Barn per barngrupp 1-3 år (småbarnsgrupp) i förskola, lägeskommun, antal. Kolada N11044	13	12	12	7	Bibehålla
Barn per barngrupp 4-5 år i förskola, lägeskommun, antal. Kolada N11704	17,3	16,9	12,5	11,4	Bibehålla
Elever i åk 9 som uppnått betygskriterierna i alla ämnen, hemkommun, andel (%) Kolada N15508	79,9	81,4	78	81,4	Öka

Inriktningsmål 3:

Vård, stöd och omsorg med kvalitet där rätten till trygghet, gemenskap och delaktighet är central (SN)

För att Knivsta ska bli en attraktiv och trivsamt kommun att bo i behöver vi arbeta för att alla invånare ska ges möjlighet till ett gott liv och gynnsam utveckling.

En framgångsfaktor för att åstadkomma en god och trygg uppväxt för våra barn och ungdomar är att det finns ett fungerande samarbete mellan socialförvaltning, skola, familjecentraler, polis och andra aktörer som finns kring kommunens unga.

Knivsta ska vara en kommun där man kan få en värdig ålderdom och där man kan fortsätta att leva ett liv med rätt till självbestämmande även efter pensionen, särskilt vid behov av vård och omsorg. Knivstas äldre är en värdefull tillgång för kommunen och har en naturlig del i att påverka samhället och vara en del av det.

Rätten till trygghet, gemenskap och delaktighet är central.

För att möta denna ambition måste kommunen fokusera på följande:

- Trygghetshöjande åtgärder i närmiljön.
- Samarbetet med frivilligorganisationer.
- Invånare i behov av ekonomiskt och annat bistånd ska få hjälp och stöd till att snarast möjligt kunna få ett gott och självständigt liv.
- Ansvar för barn och ungdomar, som främst vilar på föräldrarna, kompletteras med att kommunen stöttar dem som är i behov av hjälp och arbetar drogpreventivt, där särskilt skola och socialtjänst är viktiga faktorer.

Uppdrag	Nämnd
Bidra till den med Region Uppsala gemensamma omställningen mot en effektiv och nära vård som är samskapande, hälsofrämjande och förebyggande.	SN
Säkerställ tillräckliga kunskaper i det svenska språket för anställda med behov av det inom vård och omsorg.	SN
Vidareutveckla det förebyggande arbetet kring barn och unga och säkerställ en hälsofrämjande inriktning inom nämndens insatser oavsett åldersgrupp.	SN
Stärk samarbetet med civilsamhället och den idéburna sektorn.	SN
Utveckla brukarinflytandet/medverkan inom socialtjänstens verksamheter med fokus på lokal representation.	SN
Skapa kvalitetsförbättringar i äldreomsorgen och LSS.	SN
Använd tidiga hemmaplanslösningar när det är möjligt och tillvarata det egna nätverkets resurser för stöd till barn och unga.	SN
Utforskande av nya evidensbaserade metoder inom vård och omsorg för att möta framtida demografiska utmaningar.	SN

Indikator	2021	2022	2023	2024	Önskad riktning
<p>Brukarbedömning hemtjänst äldreomsorg (helhetssyn), andel (%) Kolada U21468</p> <p>K: kvinnor M: män</p>		85 K: 85 M: 85	94 K: 92 M: 96	84 K: 83 M: 87	Bibehålla
<p>Brukarbedömning särskilt boende äldreomsorg (helhetssyn), andel (%) Kolada U23471</p>		69	79	84	Bibehålla
<p>Vuxna biståndsmottagare med långvarigt ekonomiskt bistånd, andel (%) Kolada N31814</p> <p>K: kvinnor M: män</p>	27 K: 25 M: 29	23 K: 23 M: 23	30 K: 26 M: 33		Minska
<p>Elever i åk 9 som är behöriga till gymnasiet, kommunala skolor, andel (%) Kolada N15436</p> <p>K: kvinnor M: män</p>	88 K: 90 M: 86	87 K: 83 M: 90	87 K: 86 M: 88	89 K: 86 M: 93	Öka
<p>Brukarbedömning hemtjänst äldreomsorg – mycket eller ganska trygga, andel (%) Kolada U21505</p> <p>K: kvinnor M: män</p>		77 K: 81 M: 70	91 K: 92 M: 90	89 K: 85 M: 96	Bibehålla
<p>Brukarbedömning särskilt boende äldreomsorg – mycket eller ganska trygga, andel (%) Kolada U23521</p>		79	75	88	Bibehålla

Inriktningsmål 4:

Säkerställ att Knivstas föreningsliv står starkt och därmed har möjlighet att vara en viktig del av livet för så väl unga som vuxna (KS, SN, UN)

Knivsta har ett rikt kultur- och föreningsliv. Till stor del har det skapats av engagerade knivstabor utan inblandning av kommunen, vilket vi tycker är fantastiskt. Det är enskilda invånares ideella engagemang och kunnande som har varit avgörande för utvecklingen, inte kommunen.

Centrum för Idrott och Kultur är i full verksamhet och vi ska som kommun tillvarata denna fantastiska resurs och fylla den med idrott, teater, sång, musik, måleri, utställningar och mycket annat. På lite längre sikt ser vi även att området på andra sida järnvägen kan fyllas med en kombinerad park/idrottspark där generationerna kan träffas och delta i olika aktiviteter samtidigt. Alla invånare, gammal som ung, skall känna att det finns något för dem. Detta gäller inte minst barn och unga personer med funktionshinder.

I Alsike fortsätter verksamheterna att utvecklas genom närhet till två idrottshallar och arbetet med att vidareutveckla möjligheterna till fotboll pågår. Detta kommer inte enbart att tjäna skolan utan kommer även fyllas med aktivitet på kvällar och helger. I och med att Alsike växer ser vi behov av ytterligare satsningar. Vi säkerställer att det även kommer att bli nära till idrott samtidigt som stationsområdet växer. Inte minst så finns det ett stort behov av fler fotbollsplaner och en beachvolleybollplan.

Vi vill se att det tillförs fler grönytor i Knivsta som uppmuntrar till spontanidrott och andra aktiviteter. Biblioteket utgör en viktig del av ett rikt kulturliv och är en naturlig samlingspunkt för knivstaborna.

För att möta denna ambition måste kommunen fokusera på följande:

- Alla invånare, gammal som ung, ska känna att det finns något för dem.
- Barn och unga ska ha tillgång till funktionella lokaler för idrott och lek.
- Ytor för lek, idrott och andra aktiviteter ska beaktas i planarbete.
- Fler parker i Knivsta.
- Möjlighet till bra och funktionella ytor för äldre att träffas på.
- Säkerställa att våra anläggningar håller god kvalitet för att kunna användas i så stor utsträckning som möjligt.
- Utveckla och tillgängliggör våra centrumnära grönområden, inte minst våra naturreservat Trunsta träsk och Ängbyskogen.
- I närtid initiera arbete för att etablera fler fotbollsplaner med målet att 2027-2028 anlägga ett tält/hall.
- Verka för säkra ridvägar i kommunen i samarbete med markägare.

Uppdrag	Nivå
Öka samverkan mellan ungdomsverksamheten och skolorna kring det förebyggande arbetet.	Uppdrag från kommunfullmäktige
Förbättra lönsamheten och affärsmässigheten kring kommunala arenor och anläggningar.	Uppdrag från kommunfullmäktige
Fortsätta och utveckla samverkan med föreningslivet inom lokalförsörjning och anläggningar.	Uppdrag från kommunfullmäktige
Tillgängliggör kultur och idrott för barn, äldre och funktionshindrade genom riktade medel till ideella föreningar som särskilt jobbar med detta.	Uppdrag från kommunfullmäktige
Anlägga fler fotbollsplaner, inkl. tält/hall, i samverkan med näringslivet.	Uppdrag från kommunfullmäktige

Indikator	2021	2022	2023	2024	Önskad riktning
Andel ungdomar som alltid eller oftast känner sig trygga på stan eller i centrum, Liv och hälsa ung K: kvinnor M: män	85 K: 79 M: 92		93 K: 92 M: 94		Bibehålla
Deltagartillfällen i idrottsföreningar, antal/inv. 7–20 år Kolada U09800 K: kvinnor M: män	22 K: 11 M: 25	23 K: 19 M: 28	26 K: 21 M: 30		Öka
Samlat NKI-värde av kultur. och fritids brukarundersökning Egen undersökning	87	85	88	88	Bibehålla
Ungdomar som uppger att de mår bra eller mycket bra, årskurs 7, 9 och årskurs 2 gymnasiet, andel (%), Liv och hälsa ung K: kvinnor M: män	71 K: 64 M: 80		68 K: 59 M: 79		Öka
Yta för fotboll i kommunen					Öka

Inriktningsmål 5:

Ekonomiskt ansvarstagande och en långsiktig ekonomi i balans som adderar mervärden till samtliga invånare är viktigt (alla nämnder)

Ett ekonomiskt ansvarstagande och god ordning i kommunens ekonomi är en förutsättning för hög kvalitet i den gemensamma välfärden och därmed en av våra viktigaste frågor.

Fokus ska ligga på att kommuninvånarnas skatt används så effektivt som möjligt. I en kommunbudget finns många poster där det finns önskemål om ytterligare resurser. Det innebär att en central del av kommunpolitikens uppdrag är att prioritera.

Uppdrag	Nivå
Genomför en analys av nettokostnadsavvikelser som ligger till grund för överväganden av åtgärder och kontinuerlig uppföljning.	Uppdrag från kommunfullmäktige till alla nämnder
Fortsätt utveckla arbetet med AI för att kunna minska handpåläggning för administration.	Uppdrag från kommunfullmäktige till alla nämnder
Verka för att kommunens kostnader för nya lokaler är låga och ligger i nivå med liknande kommuner.	Uppdrag från kommunfullmäktige till alla nämnder

Indikator	2021	2022	2023	2024	Önskad riktning
Resultat före extraord. poster (kommunkoncernen), andel (%) av skatt & generella statsbidrag Kolada N03003	7,4	5,5	1,2	-1,3	Över tid uppnå 2% överskott
Nettokostnadsavvikelse totalt (exkl. LSS), andel (%) Kolada N00097	3,9	3,1	1,5		Bibehålla
Självfinansieringsgrad för kommunens investeringar, andel (%) Kolada N03103	53	458,2	86,8	>100	Bibehålla
Hållbart medarbetarengagemang HME (samlat index) andel (%)	82	80	81	79	Bibehålla
Medborgare med positiv helhetsbedömning av hur kommunen sköter sina verksamheter, Kolada N00668	88		85	86	Bibehålla
K: kvinnor, M: män	K: 92 M: 84		K: 89 M: 81	K: 90 M: 82	

9 Knivstas ekonomiska förutsättningar

Kommunallagen föreskriver i 11 kap 1§ att kommuner ska ha en god ekonomisk hushållning i sin verksamhet. Enligt flerårsplanen uppnås god ekonomisk hushållning under perioden.

I beräkningarna av skatteintäkter och kommunalekonomisk utjämning har kommunen använt Sveriges Kommuner och Regioners skatteunderlagsprognos per maj 2025 och kommunens befolkningsprognos (framtagen december 2024). Fastighetsavgiften är enligt senaste prognos från SCB.

Skattesats

Skattesatsen för budget 2026 är 20:91 kr (oförändrad nivå).

Ambitionen ska vara att skatten långsiktigt inte är högre än rikssnittet i Sverige. Knivsta har idag en skattesats som är 25 öre högre än rikssnittet för invånare i Sverige. Ambitionen är också att under planperioden sänka skatten med 5 öre till 20:86 om ekonomiskt utrymme finns.

Resultatbudget kommunkoncernen

Knivsta kommunkoncern består av Knivsta kommun, de helägda bolagen Knivsta Knivsta kommunkoncern består av Knivsta kommun, de helägda bolagen Knivsta kommunhus AB, Knivstabostäder AB, Kommunfastigheter i Knivsta AB, Gredelinen KB. Kommunen har även ett betydande inflytande i Roslagsvatten AB och dess dotterbolaget Knivstavatten AB samt kommunalförbundet Brandkåren Attunda.

Kommunsektorn och dess kommunala bolag är har alla utmaningar men på olika vis. Kommunens VA bolag är exempelvis taxe-finansierade, medans allmännyttan är finansieras av hyresgästerna.

Knivsta Kommunhus AB är kommunens moderbolag för kommunens helägda aktiebolag. Bolaget har ingen direkt verksamhet och finansieras indirekt genom dotterbolagen. Bolaget förväntas uppnå ett nollresultat kommande år.

Knivstabostäder AB är kommunens bostadsbolag (allmännytta). Verksamheten finansieras av intäkter från hyresgäster. Bolaget ska enligt ägardirektivet över tid ha en avkastning om 5 procent. Kommande år finns behov av större underhåll som bedöms påverkas avkastningsmålet på kort sikt. Intäkterna behöver följa med den allmänna kostnadsutvecklingen och kostnadstäckning för underhåll. Bolaget har en utmanande ekonomisk situation.

Kommunfastigheter i Knivsta AB är kommunens verksamhetsfastighets bolag. Verksamheten finansieras av intäkter från kommunen som är den huvudsakliga hyresgästen. Bolaget är känslig för förändringar i räntan eftersom de har en hög belåning. Enligt ägardirektivet ska bolaget över tid ha en avkastning om 3 procent av omsättningen vilket bedöms uppnås för kommande år.

Knivstavatten AB med moderbolaget Roslagsvatten AB bedrivs genom Vattentjänstlagen. Vattentjänster är en sammanfattande benämning på olika tjänster för vattenförsörjning och avlopp. Avgifterna består av anläggningsavgifter och bruksavgifter. Avgifterna får inte överskrida det som behövs för att täcka de kostnader som är nödvändiga för att ordna och driva VA-anläggningen och verksamheten får inte drivas så att den totalt sett ger en väsentlig vinst. Verksamheten är känslig för förändringar i räntor och energikostnader. Framåt står bolaget inför stora investeringar som kommer innebära en högre låneskuld och räntekostnader. Bedömningen är att bolaget som är taxefinansierat kommer ha en ekonomi i balans.

Kommunalförbundet Brandkåren Attunda finansieras av medlemskommunerna. Medlemsavgiften ska motsvara förbundets nettokostnad. För kommande år ser förbundet en utmaning att få ekonomi i balans. Förbundet är också känsliga för förändringar i räntor och energikostnader.

I tabellen nedan redovisas en framskrivning för koncernens beräknade resultat för åren 2026-2029. Koncernens resultat bedöms i genomsnitt uppgå till 3 procent av skatter, bidrag och kommunalekonomisk utjämning eller 50,5 miljoner kronor per år. I koncernbudgeten ingår elimineringar mellan kommun och bolag såsom utdelning.

Koncernen	Budget 2025	plan 2026	plan 2027	plan 2028	plan 2029
Verksamhetens intäkter	444 259	438 546	423 605	427 882	432 388
Verksamhetens kostnader	-1 759 840	-1 795 226	-1 833 629	-1 890 783	-1 950 989
Avskrivningar	-124 880	-120 770	-120 017	-119 024	-118 428
Verksamhetens nettokostnader	-1 440 461	-1 477 450	-1 530 041	-1 581 925	-1 637 029
Skatteintäkter	1 324 344	1 404 792	1 502 357	1 591 424	1 689 463
Generella statsbidrag och utjämning	213 063	152 221	139 547	110 045	88 973
Verksamhetens resultat	96 946	79 563	111 863	119 544	141 407
Finansiella intäkter	11 004	2 200	2 200	2 200	2 200
Finansiella kostnader	-59 174	-57 812	-63 938	-66 857	-70 482
Resultat efter finansiella poster	48 777	23 951	50 125	54 887	73 125
Extraordinära poster	0	0	0	0	0
Årets resultat	48 777	23 951	50 125	54 887	73 125
	3,2%	1,5%	3,1%	3,2%	4,1%

Resultatbudget kommun

Det budgeterade resultatet för verksamhetsår 2026 uppgår till 11,8 miljoner kronor eller 0,8 procent av finansnetto, skatter, bidrag och kommunalekonomisk utjämning. För hela planperioden uppgår resultatnivån till 2,1 procent av skatter, bidrag och kommunalekonomisk utjämning.

I budgeten beräknas skatteintäkter och kommunalekonomisk utjämning uppgå till 1,56 miljarder kronor och det är en ökning jämfört med föregående budgetår med ca 19,6 miljoner kronor. Därav eftersläpningseffekt för hög befolkningstillväxt utgör 8,2 miljoner kronor. Budgeten är beräknad på att 21 450 invånare är folkbokförda i Knivsta kommun den 1 november 2025.

Verksamhetens externa intäkter beräknas uppgå till 296 miljoner kronor, de stora externa intäkterna utgörs av statsbidrag, avgifter och hyresintäkter, samt exploateringsnettot.

Verksamhetens bruttokostnad är budgeterad till 1,8 miljard kronor, det är en ökning med 23,8 miljoner kronor. Kommunens största kostnad är löner och sociala avgifter, därefter köp av huvudverksamhet.

Finansnettot är negativt, -35,6 miljoner kronor. De finansiella intäkterna består av utdelning från Knivsta kommunhus AB (10 mnkr) som är koncernmodern i bolagskoncernen och 1 miljoner kronor från Kommuninvest. Övriga finansiella intäkter är i huvudsak borgensavgifter, totalt 6,7 miljoner kronor. De finansiella kostnaderna består av implicit ränta för finansiell leasing, låneräntor och bankavgifter, totalt 53,3 miljoner kronor.

Budgeten avser kommunens samtliga verksamheter, men påverkar även kommunens helägda bolag också eftersom de i huvudsak är beroende av de kommunala skatteintäkterna indirekt genom att de kommunala verksamheterna betalar lokalhyra till bolagen som är finansierade av skatteintäkter.

Demografin i Knivsta kommun är under förändring, antalet barn och unga förväntas minska kommande och antalet äldre öka, precis som den nationella trenden. Det innebär en förändring av tidigare års mönster där antalet barn och unga ökat, kommunen bedöms ändå fortsatt ha en befolkningstillväxt. Detta har en påverkan för planering av kommunal service. Under närmaste 4 åren är bedömningen att den lägre befolkningstillväxten kommer generera mindre investeringar i nya verksamhetsfastigheter, investeringar kommer främst avse underhåll av infrastruktur som gator och vägar samt nya fritidsanläggningar (fotboll) är prioriterat.

Kommunens två största nämnder utgör 80 procent av den budgeterade nettokostnaden, varav utbildningsnämnden 834,8 miljoner kronor 53 procent. Socialnämndens nettokostnad beräknas till 414,9 miljoner kronor eller 27 procent av kommunens nettokostnad.

Investeringar

Investeringsutgiften för planperioden (2026-2029) är planerad till 495 miljoner kronor. För verksamhetsåret bedöms investeringsutgiften uppgå till 128,7 miljoner kronor.

De skattefinansierade investeringarna uppgår till 289 miljoner kronor. Därav strategiska markförvärv utgör 100 miljoner kronor. Den kommunala verksamhetens investeringar uppgår till 189 miljoner kronor. De största verksamhetsinvesteringarna under planperioden är fotbollsanläggningar, belysning och underhåll av befintligt gatunät.

Investeringar i nya verksamhetslokaler beställs av kommunen och verkställs normalt av kommunens helägda bolag, Kommunfastigheter i Knivsta AB. Varje investeringsbeslut i bolagen tas av respektive bolagsstyrelse inklusive investeringsram. I beställning från kommunen finns en kalkylerad driftkostnad (lokalhyra) som bolaget måste förhålla sig till vid genomförandet av byggnationen.

Taxefinansierad verksamhet utgörs av avfallsverksamheten. Den totala investeringsutgiften för verksamheten är budgeterad till 3 miljoner kronor.

Exploateringsinvesteringar är finansierade av exploatörer och uppstår i samband med exploateringar. Dessa investeringar avser i huvudsak allmän platspark (gator, cykelvägar, park etc). Den beräknade utgiften beräknas uppgå till 202,9 miljoner kronor för planperioden, vilket motsvarar drygt 41,7 procent av investeringsplanen. Dessa investeringar är svåra att förutsäga och varierar kraftigt över tid, men är samtidigt en förutsättning för att "förädla" mark.

För budgetår 2026 fastställs internräntan till 2,5 procent (föregående år 2,5 procent). Räntan ska fungera som både en källa till finansiering av upplåningskostnader och skapa incitament samt förståelse för att hushålla med resurserna.

God ekonomisk hushållning

Enligt kommunens riktlinjer för god ekonomisk hushållning ska det justerade egna kapital vara minst 40 procent som andel av skatter, bidrag och kommunal ekonomisk utjämning.

Balansbudget och finansiering

Utifrån givna förutsättningar i resultatbudgeten och investeringsbudgeten har en balansbudget upprättats för planperioden. Balansbudgeten visar kommunens finansiella ställning vid en viss tidpunkt, det vill säga vilka tillgångar som finns samt hur dessa är finansierade, vilket redovisas på skuldsidan. Balansomslutningen bedöms minska varje år i takt med att värdet av de finansiella leasingtillgångarna sjunker (några nya större fastigheter är inte planerade under planperioden).

För perioden 2026-2029 planeras investeringar på totalt 486,4 miljoner kronor, historiskt mönster visar att många investeringar skjuts på framtiden av olika förklaringar. Beaktat den historiska genomförandegraden bedöms investeringsutgiften uppgå till 245 miljoner kronor. Det innebär en självfinansieringsgrad på över 100 procent och att inga nya lån behövs för budgetens genomförande. Kommunfullmäktige har bemyndigat kommunstyrelsen att låna upp till 100 miljoner kronor för budgetens genomförande.

Soliditeten, eget kapital i relation till tillgångarna, visar kommunens långsiktiga betalningsförmåga, och uttrycks normalt i procent. Soliditeten inklusive pensionsförpliktelsen väntas vara stabil och ökande under planperioden från knappt 26 procent 2026 till drygt 35 procent år 2029).

Pensionsförpliktelsen som ligger utanför balansräkningen beräknas uppgå till 140,2 mnkr den 31 december 2026 och sjunker succesivt till 122,2 miljoner den 31 december 2029. (planperioden).

Avgifter och interna priser

Kommunfullmäktige fastställer kommunala avgifter. För budgetår 2026 har nämnderna möjlighet att höja externa avgifter upp till 3 procent, för interna priser får priser justeras upp till 4 procent.

Finansiering för budgetens genomförande

Kommunstyrelsen får i uppdrag att omsätta befintliga lån när de förfaller, samt vid behov nyupplåna upp till 100 miljoner kronor under 2026.

10Översikt över verksamhetens utveckling

		Budget 2025	Budget 2026	Plan 2027	Plan 2028	Plan 2029
Kommun						
Antal invånare 31 december		21525	21850	22050	22325	22600
Antal tillsvidareanställda		1053	1063	1073	1083	1093
Verksamhetens intäkter	mnkr	295,7	295,7	277,1	277,5	277,9
Verksamhetens kostnader	mnkr	-1 781,5	-1 805,3	-1 844,4	-1 898,8	-1 958,8
Skatteintäkter inkl. generella statsbidrag samt inkomst- och kostnadsutjämning	mnkr	1 537,4	1 557,0	1 641,9	1 701,5	1 778,4
Årets resultat	mnkr	28,9	11,8	29,0	30,6	43,9
Årets resultat i procent av finansnetto, skatteintäkter och utjämning	%	1,9%	0,8%	2,4%	2,4%	3,0%
Justerat eget kapital som andel av skatter, bidrag och kommunal ekonomisk utjämning (GEH)	%	38,3%	41,1%	41,7%	43,0%	44,5%
Långfristig skuld	mnkr	1 330,0	1 225,0	1 120,0	1 015,0	910,0
Nettoinvesteringar	mnkr	56,1	63,6	83,5	50,0	53,9
Ansvarsförbindelse (avser tid före 1998) inkl löneskatt	mnkr	145,5	140,2	134,0	128,2	122,2
Årliga pensionsutbetalningar, inkl löneskatt	mnkr	10,2	12,2	12,2	12,2	12,3
Soliditet	%	29,1%	31,6%	34,1%	36,7%	39,9%
Soliditet inklusive totala pensionsförpliktelser	%	23,3%	25,9%	28,5%	31,3%	34,6%
Kommunal skattesats, kr						
Knivsta kommun		20,91	20,91	20,91	20,91	20,91
Regionskatt Uppsala Län*		11,71	11,71	11,71	11,71	11,71
Summa skattesats		32,62	32,62	32,62	32,62	32,62
Medlem i Svenska Kyrkan		1,03	1,03	1,03	1,03	1,03
Begravningsavgift		0,28	0,28	0,28	0,28	0,28
Summa skattesats inkl kyrkoavgift		33,93	33,93	33,93	33,93	33,93

Folkmängden i Knivsta kommun fortsätter att växa med drygt 1 procent per år. Fler invånare kommer öka både skatteintäkter och verksamhetskostnader. Att attrahera fler invånare är en god ekonomi för att behålla ett högt kapacitetsutnyttjande i de investeringar som kommunen genomfört senaste 10 åren.

God ekonomisk hushållning utvärderas genom att följa nyckeltalet justerat eget kapital som andel av skatter, bidrag och kommunalekonomisk utjämning. Det budgeterade resultatet kommande år innebär att nyckeltalet kommer utvecklas i positiv riktning från 41 procent till drygt 44 procent vid slutet av 2029.

Kommunens långfristiga skuld bedöms sjunka kommande år pga amortering av den finansiella leasingkulden. Skulden är hög och hänger ihop med en längre period av fastighetsinvesteringar i förskolor, skolfastigheter, fritidsanläggningar och bostäder.

11 Resultatbudget och -plan

	Budget 2025	Budget 2026	Plan 2027	Plan 2028	Plan 2029
Verksamhetens intäkter	295 671	295 674	277 081	277 492	277 907
Verksamhetens kostnader	-1 658 500	-1 682 279	-1 721 355	-1 775 759	-1 835 823
Avskrivningar	-123 000	-123 000	-123 000	-123 000	-123 000
Verksamhetens nettokostnader ¹	-1 485 829	-1 509 605	-1 567 274	-1 621 267	-1 680 917
Skatteintäkter	1 324 344	1 404 792	1 502 357	1 591 424	1 689 463
Generella statsbidrag och utjämning ²	213 063	152 221	139 547	110 045	88 973
Verksamhetens resultat	51 578	47 408	74 630	80 202	97 519
Finansiella intäkter	19 500	17 700	17 700	12 700	7 700
Finansiella kostnader	-42 150	-53 300	-53 350	-52 350	-51 350
Resultat efter finansiella poster	28 928	11 808	38 980	40 552	53 869
Extraordinära poster	0	0	0	0	0
Årets resultat	28 928	11 808	38 980	40 552	53 869
Årets resultat efter balanskravsjusteringar	28 928	11 808	38 980	40 552	53 869
Resultatutjämningsreserv (diponering + / avsättning -)	0	0	0	0	0
Årets balanskravsresultat	28 928	11 808	38 980	40 552	53 869
Specificering vissa poster					
¹Verksamhetens nettodriftskostnad					
Nämndernas externa intäkter	-222 000	-222 000	-222 000	-222 000	-222 000
Exploateringsnetto	-25 000	-20 000	-7 000	-7 000	-7 000
Exploateringsersättning	-3 000	-3 000	-3 000	-3 000	-3 000
Riktade statsbidrag	-5 400	-4 000	-4 000	-4 000	-4 000
Generella statsbidrag	0	-6 000	0	0	0
Avgifter förskola	-26 327	-26 591	-26 856	-27 125	-27 396
Avgifter äldreomsorg	-6 868	-6 937	-7 006	-7 076	-7 147
Hysesintäkter	-7 076	-7 147	-7 218	-7 291	-7 363
Nämndernas budgetramar exkl kapitaltjänstkostnad	1 681 880	1 715 060	1 749 468	1 801 345	1 860 370
Pensionsutbetalningar	10 221	12 219	12 187	12 213	12 253
Pensionspuckel 2024-2025	0	0	0	0	0
KS medel för bokslutsreglering & medel vid investering	5 700	0	3 500	5 000	5 000
KS finansiering detaljplaner markreserven	2 000	2 000	2 000	2 000	2 000
KS strategisk löneöversyn	1 000	1 000	1 000	1 000	1 000
KS ofördelade medel	1 200	1 000	1 200	1 200	1 200
Medfinansiering statlig infrastruktur	4 000	0	0	0	0
Avskrivningar	123 000	123 000	123 000	123 000	123 000
Finansiell leasing, implicit ränta	-40 000	-39 000	-38 000	-37 000	-36 000
Interna poster	-7 500	-10 000	-10 000	-10 000	-10 000
Summa	1 485 829	1 509 605	1 567 274	1 621 267	1 680 917
²Generella statsbidrag och utjämning					
Inkomstutjämning	114 743	100 858	100 716	94 710	88 432
Kostnadsutjämning	47 377	5 152	5 031	-9 555	-14 936
Regleringsavgift/bidrag	50 840	49 892	38 267	29 806	21 012
Lss-utjämning	-43 833	-48 194	-48 980	-49 430	-50 047
Fastighetsavgift	43 935	44 513	44 513	44 513	44 513
Summa	213 063	152 221	139 547	110 045	88 973

Balanskravsbudget	Budget 2025	Budget 2026	Plan 2027	Plan 2028	Plan 2029
Årets resultat	28 928	11 808	38 980	40 552	53 869
avgår samtliga realisationsvinster	0	0	0	0	0
tillägg för realisationsvinster enligt undantag	0	0	0	0	0
tillägg för realisationsförlust enligt undantag	0	0	0	0	0
tillägg för orealiserade förluster i värdepapper	0	0	0	0	0
avgår återföring av realiserade förluster i värdepapper	0	0	0	0	0
Årets resultat efter balanskravsjusteringar	28 928	11 808	38 980	40 552	53 869
avgår medel till resultatutjämningsreserv	0	0	0	0	0
tillägg medel från resultatutjämningsreserv	0	0	0	0	0
Årets balanskravsresultat	28 928	11 808	38 980	40 552	53 869
avgår synnerliga skäl att inte återställa	0	0	0	0	0
Balanskravsresultat från tidigare år	0	0	0	0	0
Summa negativt ackumulerat balanskravsresultat	28 928	11 808	38 980	40 552	53 869
Balanskravsresultat att reglera	0	0	0	0	0

12 Balansbudget och finansieringsanalys

Balansbudget

	Budget 2025	Budget 2026	Plan 2027	Plan 2028	Plan 2029
Anläggningstillgångar					
Immateriella tillgångar	1 200	1 100	1 000	1 000	1 000
<i>Materiella tillgångar</i>					
Mark, byggnader och tekniska anläggningar	2 050 000	1 993 007	1 919 937	1 814 748	1 715 693
Maskiner och inventarier	30 000	29 000	28 000	27 000	26 000
Finansiella anläggningstillgångar	184 170	184 170	184 170	184 170	184 170
Summa anläggningstillgångar	2 265 370	2 207 277	2 133 107	2 026 918	1 926 863
Bidrag till infrastruktur	25 154	23 897	22 640	21 383	20 126
<i>Omsättningstillgångar</i>					
Förråd	1 389	2 000	3 000	3 000	3 000
Fordringar	170 000	170 000	170 000	170 000	170 000
Kassa, bank	88 227	89 942	97 027	138 821	187 825
Summa omsättningstillgångar	259 616	261 942	270 027	311 821	360 825
SUMMA TILLGÅNGAR	2 524 986	2 469 219	2 403 134	2 338 739	2 287 688
<i>Eget kapital</i>					
Årets resultat	28 928	11 808	38 980	40 552	53 869
Resultatutjämningsreserv	50 000	60 983	60 983	60 983	60 983
Resultatreserv	0	10 000	10 000	10 000	10 000
Övrigt eget kapital	655 617	696 989	708 797	747 778	788 329
Summa eget kapital	734 545	779 780	818 761	859 312	913 182
<i>Avsättningar</i>					
Avsättningar för pensioner och liknande förpliktelser	10 221	12 219	12 187	12 213	12 253
Andra avsättningar	0	0	0	0	0
Summa avsättningar	10 221	12 219	12 187	12 213	12 253
<i>Skulder</i>					
Långfristiga skulder	1 330 000	1 225 000	1 120 000	1 015 000	910 000
Kortfristiga skulder	440 000	440 000	440 000	440 000	440 000
Summa skulder	1 770 000	1 665 000	1 560 000	1 455 000	1 350 000
SUMMA SKULDER OCH EGET KAPITAL	2 524 986	2 469 219	2 403 134	2 338 739	2 287 688

Finansieringsanalys

	Budget 2025	Budget 2026	Plan 2027	Plan 2028	Plan 2029
DEN LÖPANDE VERKSAMHETEN					
Årets resultat	28 928	11 808	38 980	40 552	53 869
Justering för ej likviditetspåverkande poster	139 500	122 000	120 500	119 000	119 000
Övriga likviditetspåverkande poster	0	0	0	0	0
Poster som redovisas i annan sektion	0	0	0	0	0
<i>rörelsekapital</i>	168 428	133 808	159 480	159 552	172 869
Ökning (-) /minskning (+) kortfristiga fordringar	0	0	0	0	0
Ökning (-) /minskning (+) förråd och varulager	0	-611	-1 000	0	0
Ökning (+) /minskning (-) kortfristiga skulder	-10 000	0	0	0	0
Kassaflöde från den löpande verksamheten	158 428	133 197	158 480	159 552	172 869
INVESTERINGAR					
Investering i immateriella anläggningstillgångar	0	0	0	0	0
Försäljning av immateriella anläggningstillgångar	0	0	0	0	0
Investering i materiella anläggningstillgångar	-54 640	-62 090	-82 040	-48 465	-52 365
Försäljning av materiella tillgångar	0	0	0	0	0
Förvärv av finansiella tillgångar	-1 500	-1 500	-1 500	-1 500	-1 500
Avyttring av finansiella tillgångar	0	0	0	0	0
Kassaflöde från investeringsverksamheten	-56 140	-63 590	-83 540	-49 965	-53 865
FINANSIERINGSVERKSAMHETEN					
Nyupptagna av lån	0	0	0	0	0
Amortering av långfristiga skulder	0	0	0	0	0
Amortering av skulder för finansiell leasing	-75 000	-70 000	-70 000	-70 000	-70 000
Kassaflöde från finansieringsverksamheten	-75 000	-70 000	-70 000	-70 000	-70 000
BIDRAG TILL STATLIG INFRASTRUKTUR					
Utbetalning av bidrag till statlig infrastruktur	-1 000	0	0	0	0
Förändring av likvida medel	26 288	-393	4 940	39 587	49 004

13 Driftsbudget nämnder

Nämnderna tilldelas ett internt kommunbidrag som skall täcka verksamheternas nettokostnader. En verksamhet kan budgeteras på flera nämnder, exempelvis så återfinns kostnader för infrastruktur hos såväl samhällsutvecklingsnämnden som bygg- och miljönämnd, kostnader för vård och omsorg hos socialnämnden och samhällsutvecklingsnämnden.

Budgettilldelningen beräknas med hänsyn till volymförändringar och politiska prioriteringar. Nämnderna erhåller även en indexering av de ekonomiska ramarna som kompensation för pris- och löneutveckling. Nämndernas resultat budgeteras till 0 mnkr. Det totala kommunbidraget för 2026 uppgår till cirka 1,6 miljarder kronor, en ökning med 2,2 procent mot föregående år.

	Budget 2025	Budget 2026	plan 2027	plan 2028	plan 2029
Kommunstyrelsen - verksamhetsnämnd	240 700	240 422	240 227	245 208	250 292
Samhällsutvecklingsnämnden	57 860	58 218	62 838	64 291	65 774
Socialnämnden	385 344	414 854	434 893	456 486	478 707
Utbildningsnämnden	832 652	834 779	847 224	871 863	900 378
Bygg- och miljönämnden	10 681	10 416	10 634	10 857	11 084
Övriga nämnder	2 872	4 697	3 072	3 149	4 229
Summa	1 530 109	1 563 386	1 598 888	1 651 854	1 710 464

Mandatperioden präglas av långsiktighet och god ekonomisk hushållning med utveckling av kärnuppdraget. I budgeten för 2026-2029 finns politiska prioriteringar, det innebär både omfördelning, ökning eller minskning av resurser. Indexeringen 2026 är i genomsnitt 2,7 procent, volymuppräknung utgör 0,5 procent, tillägg investeringar 0,1 procent och politiska prioriteringar -1,1 procent. I den senare ingår förändring av kommunkoncernens kapitalstruktur som påverkar utbildningsnämndens driftkostnad.

De största investeringsutgifterna ligger under samhällsutvecklingsnämnden som ansvarar för kommunens infrastruktur för allmän platsmark. Totalt uppgår investeringsplanen till 486 miljoner kronor varav exploateringsutgifterna uppgår till 203 miljoner kronor. Exploateringsutgifterna varierar över tid (cykliska) och samvarierar med detaljplanernas utformning. Detaljerad investeringsplan återfinns i Bilaga 1. Den planerade investeringsutgiften för 2026 uppgår till 128,7 miljoner kronor.

	Utgift 2025	Utgift 2026	Utgift 2027	Utgift 2028	Utgift 2029
Kommunstyrelsen	44 600	46 175	54 600	39 750	39 750
Samhällsutvecklingsnämnd	34 200	32 200	20 700	18 000	26 500
Exploateringsverksamhet (Allmän platsmark)*	26 600	46 050	75 000	45 400	36 400
Bygg- och miljönämnden	500	500	500	500	500
Socialnämnden	1 100	300	300	100	100
Utbildningsnämnden	2 640	3 490	3 440	2 415	2 315
Summa	109 640	128 715	154 540	106 165	105 565

13.1 Kommunstyrelsen

Driftbudget

Kommunstyrelsen har ansvar för hela kommunens utveckling och ekonomiska ställning. Den leder samt samordnar planering och uppföljning av kommunens verksamhet och ekonomi. Ett annat ansvarsområde är att leda utvecklingen av kommunens angelägenheter och ha uppsikt över övriga nämnders och bolagens verksamheter.

Under kommunstyrelsen finns kommunledningskontor, ekonomikontor, och HR-kontor som är styrelsens förvaltning och ska med helhetssyn driva de långsiktiga och strategiska framtidsfrågorna.

Samhällsbyggnadskontor består av verksamheter som ansvarar för kommunens mark och exploatering, näringsliv och lokalförsörjning. Kommunstyrelsen hanterar även fritid- och kulturverksamheterna såsom aktivitets- och föreningsbidrag, fritidsanläggningar, allmän kultur, bibliotek, kulturskolan och ungdomsverksamheten.

Räddningstjänsten är en del av kommunförbundet Attunda. Lönecentrum i Tierp är en lönenämnd i samarbete med Tierps och Älvkarleby kommun. IT-nämnden är ett samarbete med Hebys, Tierps, Älvkarlebys och Östhammars kommuner.

Fördelning av kommunbidrag per verksamhet

DRIFTBUDGET	Budget	Budget	plan	plan	plan
Nettokostnad i tkr	2025	2026	2027	2028	2029
Kommunstyrelsen					
Politisk verksamhet	10 087	10 291	10 499	10 711	10 928
KF, Nämnd- och styrelseverksamhet	6 602	6 741	6 883	7 028	7 176
Partistöd	403	403	403	403	403
Övrig politisk verksamhet	3 082	3 147	3 213	3 280	3 349
Infrastruktur och skydd mm	20 815	20 657	21 091	21 534	21 987
Räddningstjänst	17 249	17 611	17 981	18 359	18 745
Totalförsvaret och samhällsskydd	2 151	2 196	2 242	2 289	2 337
Folkhälsa	582	0	0	0	0
Trygghetsfrämjande verksamhet	833	850	868	886	905
Samhällsbyggnadskontoret	45 193	45 543	39 339	40 093	40 864
Näringsliv och marknadsföring	4 312	4 403	4 495	4 589	4 685
Servicegaranti Näringslivet	500	0	0	0	0
Mark och exploatering	5 970	6 095	0	0	0
Tillfällig förstärkning förhandling fyra spår	4 248	4 248	3 400	3 400	3 400
Strategisk lokalförsörjning	3 714	3 792	3 872	3 953	4 036
Strategisk lokalförsörjning - skolfastigheter	25 175	25 704	26 244	26 795	27 358
Strategisk planering	789	806	823	840	858
Stadsbyggnad (detaljplaner)	485	495	505	516	527
Fritid och kultur	87 076	88 905	92 678	94 625	96 607
Allmän fritid & kultur	4 541	4 636	4 731	4 831	4 927
Idrotts- & fritidsanläggningar	63 077	64 402	67 663	69 084	70 535
Bibliotek	9 765	9 970	10 179	10 393	10 611
Ungdomsverksamhet	4 235	4 324	4 415	4 508	4 603
Kulturskola	5 458	5 573	5 690	5 809	5 931
Stödverksamhet	77 059	75 026	76 620	78 245	79 906
Kommunledningskontor	27 757	28 840	29 446	30 064	30 695
Ekonomikontor	11 905	11 755	12 002	12 254	12 511
HR-kontor	7 381	7 236	7 388	7 543	7 701
Friskvårdsbidrag	1 743	1 743	1 743	1 743	1 743
Lönecentrum (Knivsta, Tierp och Älvkarleby)	3 819	3 634	3 743	3 855	3 971
Fackliga kostnader	1 842	1 881	1 921	1 961	2 002
IT (nämnd, drift & infrastruktur)	21 385	19 984	20 404	20 832	21 269
Stärkt stöd till kärnverksamhet	1 227	953	973	993	1 014
AI Anpassning alla kommunala verksamheter		-1 000	-1 000	-1 000	-1 000
Summa Kommunstyrelsen	240 230	240 422	240 227	245 208	250 292

13.2 Samhällsutvecklingsnämnden

Driftbudget

Samhällsutvecklingsnämnden har det övergripande ansvaret för all fysisk- och teknisk planering i kommunen. I uppdraget för nämnden ingår förutom översiktsplan att som ett led i stadsplaneringen ta fram handlingsplaner för tematiska områden som exempelvis trafik, blå- och grönplan, samt detaljplaner för utbyggnad av kommunens tätorter och stråk.

Utöver detalj- och översiktsplanering ansvarar nämnden även för park- och naturvård, gator och trafik, bostadsanpassning samt avgiftsfinansierade verksamheten avfall.

I och med en stor satsning på Sågverkstorget tillkommer en driftskostnad som redovisas separat. Anledningen till omfördelningen är att Moderaterna anser det viktigare att sköta om det vi redan har innan vi gör fler nya och kostnadsdrivande investeringar. I fallet med både den så kallades stadsparken samt den annonserade hundrastgården riskerar de att påverkas av utbyggnaden fyra spår. Moderaterna anser inte det försvarsvarbart att lägga ner cirka 8 miljoner kronor på något som sedan löper stor risk att hamna helt fel.

Pengarna omfördelas istället till att utveckla Sågverkstorget samt en mindre del till jämna till marken vid CIK och göra det till en gräsyta som kan utnyttjas av aktiviteterna på CIK.

Fördelning av kommunbidrag per verksamhet

DRIFTBUDGET	Budget	Budget	plan	plan	plan
Nettokostnad i tkr	2025	2026	2027	2028	2029
Samhällsutvecklingsnämnden					
Nämndkostnader	1 592	1 625	1 659	1 694	1 730
Gator, vägar	42 020	44 547	46 522	47 556	48 611
Gata drift	11 549	11 781	12 069	12 379	12 695
Gata vinterväghållning	4 300	4 390	4 482	4 576	4 672
Gata kapitaltjänstkostnad	11 023	11 407	11 647	11 892	12 142
Gata kapitaltjänstkostnad exploateringsinvesteringar	15 148	16 969	18 324	18 709	19 102
Trafikövervakning/Parkeringsavgifter	-1 658	-1 658	-1 658	-1 658	-1 658
Park, natur & miljöutveckling	8 939	9 619	9 852	10 101	10 355
Upprustning befintliga torg och parkmiljöer	720	735	750	766	782
Hundrastgård	150	0	0	0	0
Projekt stadsmiljö HiG	416	0	0	0	0
Teknisk planering	2 257	1 604	1 638	1 672	1 707
Översiktsplan (planprogram)	1 151	1 175	1 200	1 225	1 251
Stadsbyggnad (detaljplaner standardförfarande)	201	205	209	213	217
Bostadsanpassning	2 072	2 366	2 666	2 722	2 779
Avgiftsfinansierad verksamhet	0	-2 000	0	0	0
Avfallsverksamhet	0	-2 000	0	0	0
Vindkraftverk	0	0	0	0	0
Summa Samhällsutvecklingsnämnden	57 860	58 218	62 838	64 291	65 774

13.3 Valnämnden

Valnämnden sköter kommunens uppgifter vid val och folkomröstningar. Allmänna val till riksdag, regioner och kommun sker under 2026 och EU-parlamentet 2024.

DRIFTBUDGET	Budget	Budget	plan	plan	plan
Nettokostnad i tkr	2025	2026	2027	2028	2029
Valnämnden	0	1 700	0	0	1 000

13.4 Överförmyndarnämnden

Nämnden utövar tillsyn över ställföreträdarens förvaltning av huvudmäns tillgångar. Överförmyndarnämnden är en gemensam nämnd där merparten av Uppsala Läns kommuner medverkar, värdkommun är Uppsala kommun. Knivsta kommuns kostnadsandel i ÖFN beräknas efter folkmängd.

DRIFTBUDGET	Budget	Budget	plan	plan	plan
Nettokostnad i tkr	2025	2026	2027	2028	2029
Överförmyndarverksamhet	1 486	1 531	1 577	1 624	1 673

13.5 Kommunrevisionen

Revisorerna är fullmäktiges organ för den demokratiska kontrollen i kommunen. De granskar varje år nämndernas och de kommunala bolagens ekonomi och verksamhet samt lämnar en revisionsberättelse till kommunfullmäktige. Kommunfullmäktiges presidium bereder och fastställer den slutliga ekonomiska ramen och detaljbudgeten för kommunrevisionen i separat beslut. Budgeten nedan är en ekonomisk ram i avvaktan på Kommunfullmäktiges beredning och beslut i frågan.

DRIFTBUDGET	Budget	Budget	plan	plan	plan
Nettokostnad i tkr	2025	2026	2027	2028	2029
Kommunrevisionen	1 386	1 466	1 495	1 525	1 556

13.6 Socialnämnden

Driftbudget

Nämnden ansvarar för äldreomsorg, omsorg om funktionshindrade, individ- och familjeomsorg, arbetsmarknad och flyktingmottagande. Inom dessa områden omfattar nämndens ansvar all den verksamhet som en kommun enligt lag är skyldig att bedriva, liksom de åtaganden som kommunfullmäktige beslutar om att kommunen ska genomföra.

Verksamhet hemtjänst och delegerad HSL avser endast den verksamhet som bedrivs inom lagen om valfrihet (LOV), all övrig verksamhet såsom förebyggande verksamhet, trygghetslarm, nattpatrull etc. inkluderas inom verksamheten vård och omsorg enligt SOL och HSL.

Fördelning av kommunbidrag per verksamhet

DRIFTBUDGET	Budget	Budget	plan	plan	plan
Nettokostnad i tkr	2025	2026	2027	2028	2029
Socialnämnden					
Nämndkostnader	1 487	1 518	1 550	1 583	1 616
Vård och omsorg enligt SoL och HSL	174 943	194 491	204 261	215 082	226 235
Vård & omsorg i ordinärt boende övrigt SoL/HSL	30 983	36 412	37 504	38 629	39 788
Vård & omsorg i särskilt/ annat boende SoL/HSL	106 452	118 796	123 765	129 410	135 225
Vård & omsorg LOV - hemtjänst & delegerad HSL	37 508	39 283	42 992	47 043	51 222
Vård och omsorg enligt Lss och SFB	115 820	122 019	129 638	137 486	145 569
Insatser LSS i ordinärt boende	48 832	47 509	49 597	51 747	53 962
Insatser LSS i boende med särskild service	60 377	62 745	67 923	73 257	78 751
Färdtjänst/riksfärdtjänst	6 611	11 765	12 118	12 482	12 856
Individ och familjeomsorg	87 466	91 558	94 065	96 844	99 681
Individ- & familjeomsorg, öppenvård och stöd	35 872	35 292	36 033	36 790	37 563
Individ- & familjeomsorg, vård och stöd institution/annat boende	41 710	42 592	44 071	45 800	47 565
Individ- & familjeomsorg, ekonomisk bistånd	9 884	13 674	13 961	14 254	14 553
Övriga verksamheter	6 098	5 268	5 379	5 491	5 606
Flyktingmottagande	0	-1 579	-1 612	-1 646	-1 681
Pedagogisk verksamhet (KAA/studie och yrkesväg. SFI)	694	709	724	739	755
Arbetsmarknadsåtgärder ungdomar/nyanlända	4 934	5 658	5 777	5 898	6 022
Konsumentrådgivning och energirådgivning	283	289	295	301	307
Budget & Skuldrådgivning	187	191	195	199	203
Summa Socialnämnden	385 814	414 854	434 893	456 486	478 707

Volym

För hemtjänst och delegerat hemsjukvård redovisas en planerad volym vilken har en påverkan på budgettilldelningen, om volymen ökar erhålls ett resurstillskott i budgeten eller tvärtom (volymuppräknning).

För ersättning till Försäkringskassan (SFB) för statlig personlig assistans bokslutsregleras volymen vilket innebär att den planerade volymen stäms av mot verkligt utfall. Om det är fler brukare erhålls ett tillskott av resurser eller tvärtom.

Volym Socialnämnden		Budget	Budget	plan	plan	plan
		2025	2026	2027	2028	2029
Vård & omsorg enl SOL och HSL hemtjänst	Timmar	84 274	93 563	99 082	105 106	111 143
Insatser enl LSS och SFB (Försäkringskassan)	antal personer	20	18	19	20	21

13.7 Utbildningsnämnden

Driftbudget

Utbildningsnämndens verksamhetsområden är pedagogisk omsorg, förskola, skolbarnomsorg, förskoleklass, grundskola, grundsärskola, gymnasium, gymnasiesärskola, kommunal vuxenutbildning samt utbildning i svenska för invandrare.

Fördelning av kommunbidrag per verksamhet

DRIFTBUDGET	Budget	Budget	plan	plan	plan
Nettokostnad i tkr	2025	2026	2027	2028	2029
Utbildningsnämnden					
Nämndkostnader	1 638	1 672	1 707	1 743	1 780
Förskola	211 710	204 928	203 196	206 124	215 980
Förskoleverksamhet	209 710	210 808	209 076	212 004	221 860
Förändring kapitalstruktur/lokalhyra koncern förskola		-7 880	-7 880	-7 880	-7 880
Ökad vistelsetid förskola och pedagogisk omsorg (15->20 timmar)	2 000	2 000	2 000	2 000	2 000
Grundskola	449 113	450 238	462 474	477 959	488 213
Skolverksamhet & skolbarnsomsorg	445 750	459 110	471 305	486 748	496 959
Förändring kapitalstruktur/lokalhyra koncern grundskola		-11 820	-11 820	-11 820	-11 820
Ökad tillgång till elevhälsa (grundskolan)	1 547	1 593	1 593	1 593	1 593
Tidiga insatser för barn och unga (grundskola)	1 316	1 355	1 396	1 438	1 481
Anpassad grundskola	16 721	19 248	21 401	22 099	22 576
Gymnasieskola, internt	7 908	8 651	9 170	9 700	10 241
Gymnasieskola, externt	130 292	129 927	128 092	131 963	138 199
Anpassad gymnasieskola	4 733	9 356	10 199	11 059	11 938
Vuxenutbildning & SFI	10 262	10 478	10 698	10 923	11 152
Måltidsverksamhet	275	281	287	293	299
Summa Utbildningsnämnden	832 652	834 779	847 224	871 863	900 378

Volymer

Förskola, grundskola och gymnasium bokslutsregleras, det vill säga faktiskt antal elever under året stäms av mot budgeterat antal elever. Om det är fler elever blir det tillskott av resurser eller tvärtom.

		Budget	Budget	plan	plan	plan
		2025	2026	2027	2028	2029
Volymer Utbildningsnämnden						
Förskola, barn 1-5 år	Antal	1 322	1 280	1 230	1 210	1 231
Skolverksamhet & skolbarnsomsorg	Antal	3 345	3 344	3 332	3 342	3 310
Gymnasieskola, internt	Antal	48	50	52	54	56
Gymnasieskola, externt	Antal	980	959	925	934	960
Anpassad grundskola	Antal	22	24	25	25	25
Individintegrerade elever grundskola	Antal	8	9	10	11	12
Anpassad gymnasieskola	Antal	8	15	16	17	18
Förskola, barn 1-5 år	å-pris	158 687	164 735	169 927	175 220	180 181
Skolverksamhet & skolbarnsomsorg	å-pris	133 259	137 314	141 448	145 668	150 161
Gymnasieskola, internt	å-pris	164 750	173 020	176 346	179 630	182 875
Gymnasieskola, externt	å-pris	132 893	135 475	138 416	141 269	144 008
Anpassad grundskola	å-pris	760 045	802 000	865 210	890 889	918 918

13.8 Bygg och miljönämnden

Driftbudget

Bygg och miljönämnden ansvarar för bygglovshandläggning, geodata (GIS, mät, karta), miljö- & hälsoskydd, serveringstillstånd och trafikplanering.

Fördelning av kommunbidrag per verksamhet

DRIFTBUDGET	Budget	Budget	plan	plan	plan
Nettokostnad i tkr	2025	2026	2027	2028	2029
Bygg- och miljönämnden					
Nämndkostnader	1 493	1 524	1 556	1 589	1 622
Stadsbyggnad (bygglov, geodata)	5 608	5 726	5 846	5 969	6 094
Trafikplanering	292	298	304	310	317
Serveringstillstånd	63	64	65	66	67
Stärkt rådgivning till företag (myndighet)	500	522	533	544	555
Miljö- och hälsoskydd	2 725	2 282	2 330	2 379	2 429
Summa Bygg- och miljönämnden	10 681	10 416	10 634	10 857	11 084

13.9 Finansförvaltningen

Alla nämnder erhåller kommunbidrag från en finansiell enhet, benämnd finansförvaltning. Ansvar för finansförvaltningens räkenskaper vilar på Kommunstyrelsen. Skatteintäkter och kommunalekonomisk utjämning, bidrag, vissa riktade statsbidrag.

Vidare bokförs ett internt personalomkostnadspålägg (PO) som en intäkt mot finansförvaltningen som ska bekosta arbetsgivaravgifter och pensioner, syftet med ett pålägg är att förenkla den ekonomiska planeringen för verksamheten, deklaration av arbetsgivaravgifter etc hanteras centralt och motsvarar intäkten för PO.

Nämndernas kommunbidrag motsvarar en budgeterad nettokostnad för en kommunal verksamhet. Kommunbidraget är den skattefinansierade delen av verksamheten.

Kostnader för pensioner, uppsiktsplikt, bokslutsreglering, finansiell leasing och finansiering av drift vid investeringar finns budgeterade centralt under finansförvaltningen. Bokslutsreglering sker genom avstämning mot faktiskt utfall i boksluten och regleras mot respektive nämnd (utbildningsnämnden, samhällsutvecklingsnämnden och socialnämnden). Om den planerade volymen blir lägre än faktiskt utfall regleras det genom en återbetalning av kommunbidrag till finansförvaltningen. Budgetposten kommunstyrelsen ofördelade medel ska användas till ändamål som inte kunnat förutses inom budgeten.

Finansnetto består av finansiella intäkter (utdelningar från kommunala bolag och borgensavgifter) och finansiella kostnader (ränta och bankavgifter). Utdelning kommer från helägda koncernbolag och Kommuninvest.

Finansförvaltningen under kommunstyrelsen

	Budget 2025	Budget 2026	plan 2027	plan 2028	plan 2029
INTÄKTER					
Kommunalskatt*	1 324 344	1 404 792	1 502 357	1 591 424	1 689 463
Inkomstutjämning	114 743	100 858	100 716	94 710	88 432
Kostnadsutjämning	47 377	5 152	5 031	-9 555	-14 936
Regleringsavgift/strukturbidrag	50 840	49 892	38 267	29 806	21 012
Lss-utjämning	-43 833	-48 194	-48 980	-49 430	-50 047
SUMMA skatter, bidrag och kommunaleko.utjämning	1 493 472	1 512 500	1 597 391	1 656 956	1 733 923
Fastighetsavgift	43 935	44 513	44 513	44 513	44 513
Exploateringsnetto (Krivsta+Alsike)	25 000	20 000	0	0	0
Exploateringsersättningar allmän platsmark	3 000	3 000	0	0	0
Riktade statsbidrag Maxtaxa fsk/fritids (till Utbildningsnämnden)	5 400	4 000	4 000	4 000	4 000
Riktade statsbidrag (småbostäder)	0	6 000	0	0	0
PO-pålägg (intern)	177 485	207 625	216 324	224 377	230 885
SUMMA exploatering och statsbidrag	210 885	240 625	220 324	228 377	234 885
KOSTNADER					
Kommunbidrag/nettokostnad	-1 530 109	-1 563 386	-1 598 888	-1 651 854	-1 710 464
KS uppsiktsplikt, bokslutsreglering etc	-5 700	0	-3 500	-5 000	-5 000
KS finansiering projekt inom kommunal markreserv	-2 000	-2 000	-2 000	-2 000	-2 000
KS strategisk löneöversyn	-1 000	-1 000	-1 000	-1 000	-1 000
KS ofördelade medel	-1 200	-1 000	-1 200	-1 200	-1 200
Arbetsgivaravgifter	-126 677	-160 000	-164 800	-169 744	-174 836
Pension, årets intjänade individuella del	-33 496	-34 755	-36 509	-37 986	-39 126
Pensionsförsäkringsavgifter	-5 777	-2 217	-3 529	-4 525	-4 525
Övriga pensionskostnader	-1 615	-1 354	-1 426	-1 455	-1 455
Löneskatt (24,26%)	-9 920	-9 298	-10 059	-10 666	-10 943
Medfinansiering statlig infrastruktur	-4 000	0	0	0	0
Finansiell leasing (resultateffekt)	-12 500	-12 000	-10 500	-9 000	-9 000
Pensionsutbetalningar (skulder före 1998)	-10 221	-12 219	-12 187	-12 213	-12 253
SUMMA KOSTNADER	-1 744 215	-1 799 230	-1 845 598	-1 906 644	-1 971 803
FINANSIELLA intäkter & kostnader					
Internränta	7 500	10 000	10 000	10 000	10 000
Utdelning (KKHAB, Kommuninvest)	10 000	11 000	11 000	6 000	1 000
Externa finansiella intäkter	9 500	6 700	6 700	6 700	6 700
Externa finansiella kostnader	-2 150	-14 300	-15 350	-15 350	-15 350
SUMMA FINANSNETTO	24 850	13 400	12 350	7 350	2 350
Resultat driftbudget	28 928	11 808	28 979	30 552	43 869
Över/underskott driftbudget som andel av skatter och bidrag		0,8%	1,8%	1,8%	2,5%
Exploateringsverksamhet	0	0	10 000	10 000	10 000
ÅRETS RESULTAT	28 928	11 808	38 979	40 552	53 869
Över/underskott balanskravsresultat som andel av skatter och bidrag	1,9%	0,8%	2,4%	2,4%	3,0%

13.10 Exploateringsverksamhet

Kommunens verksamhet Mark och Exploateringsverksamhet (MEX) är organiserad under Kommunstyrelsen. Verksamheten är självfinansierad genom att driva exploateringsprojekt. Över tid är kommunens målsättning att verksamheten ska generera positiva finansiella resultat och kassaflöden. Del av de årliga överskotten återinvesteras i nya detaljplaner för att skapa framtida intäkter.

Resultateffekter från exploateringsverksamheten är svåra att förutse i både tid och pengar, eftersom de påverkas av marknadsförhållanden och konjunktur, räntenivåer, med mera. Framtida försäljningar har däremot en stor påverkan på kommunens resultat när de inträffar.

I kommunens mål och budget, budgeteras resultateffekter från exploateringsverksamheten utanför driftbudgeten från och med budgetår 2027. Kommunens verksamheter ska som utgångspunkt finansieras av skatter, bidrag och kommunalekonomisk utjämning och inte vara beroende av finansiering från exploateringsverksamheten.

Överskott från exploateringsverksamheten ska långsiktigt stärka kommunens ekonomiska ställning genom att minska kommunkoncerns låneskuld, pensionsförpliktelser eller finansiera andra kommunala investeringar.

Knivsta kommuns projektportfölj består av ett antal exploateringsprojekt som är beslutade av Kommunstyrelsen. Projektens inkomster och utgifter bokförs löpande som en del av förädlingen av mark. Det finns två olika typer av exploateringsprojekt, det som sker på kommunal mark eller på privat mark (kommunens försäljningsintäkter är 0 kr på privat mark, men kan ge driftbidrag till exploateringsverksamheten och exploateringsbidrag för allmänplatsmark som får resultateffekter).

Exploateringsprojekt innebär i regel att det behövs utbyggnad av allmän platsmark som exploatören normalt finansierar. Den allmänna platsmarken kan bestå av park och vägar (infrastruktur) som har ett långsiktigt värde för kommunens invånare. Värdet ger en positiv resultateffekt när anläggningen tas i bruk (nyttjas), under resterande del av nyttjandeperioden är det en kostnad för den skattefinansierade verksamheten genom avskrivningar, internränta och underhåll.

Exploateringsverksamhet under kommunstyrelsen

	Inkomster	Utgifter	Netto (intäkt)	Investering (intäkt)	Resultatpåverkan (årligt genomsnitt)		
		<i>Anskaffning, projektering, utredningar</i>	<i>Nettoresultat</i>	<i>Allmän platsmark</i>			
	<i>Försäljningsintäkt, totalt</i>	<i>totalt</i>	<i>totalt</i>	<i>totalt</i>	2027	2028	2029
Exploateringsprojekt, totalt	61 500	15 000	46 500	9 000	18 500	18 500	18 500
Nettokostnad mark och exploateringsenhet i kommunen	0	18 000	-18 000	0	-6 000	-6 000	-6 000
Kostnad (investering) detaljplaner kommunala markreserver	0	7 500	-7 500	0	-2 500	-2 500	-2 500
Summa exploateringsverksamhet	61 500	40 500	21 000	9 000	10 000	10 000	10 000

Målsättningen för exploateringsverksamheten är årligen ge ett driftöverskott med minst 10 miljoner kronor per år (gäller från budgetår 2027).

14 God ekonomisk hushållning

Begreppet god ekonomisk hushållning förkortat GEH är central i ekonomistyrningen i kommunerna som syftar till att säkerställa en god ekonomi idag och för framtida generationer. Enligt 11 kap. 1 § kommunallagen ska kommuner och regioner ha en god ekonomisk hushållning i sin verksamhet och i sådan verksamhet som bedrivs genom andra juridiska personer.

- Mål och riktlinjer ska finnas för god ekonomisk hushållning.
- Återställningstiden för negativa resultat är tre år och skall beslutas i samband med antagande av budgeten.
- Synnerliga skäl för att inte återställa negativa resultat ska tas upp både i budget och årsredovisning.
- Upprättande av åtgärdsplaner ska ske vid negativa resultat.
- Revisionen ska bedöma uppfyllelsen av målen för god ekonomisk hushållning i årsredovisning och delårsrapport.

För att finansiera en verksamhet över tid krävs normalt sett mer än ett nollresultat. Om man under ett år förbrukar mer pengar än man får in innebär det att det blir kommande år, eller kommande generationer, som måste betala för överkonsumtionen. Nedan ges ett antal skäl till att ett positivt resultat behövs för att nå god ekonomisk hushållning.

- Finansiera investeringar och värdesäkra anläggningstillgångar
- Stora pensionsavgångar medför ökade pensionsutbetalningar
- Konjunkturanpassat resultat
- Resurser för utveckling

För att motsvara kravet på god ekonomisk hushållning räcker det med andra ord inte med att intäkterna är i nivå med kostnaderna.

En kommun ska ange de finansiella mål som är av betydelse för en god ekonomisk hushållning. Syftet med finansiella mål kan vara för att betona att ekonomin är en restriktion för verksamhetens omfattning, givet rådande förutsättningar.

Kommunsektorn har utvecklat en norm för överskottsmål, 2 procents resultat som andel av skatter, bidrag och kommunalekonomisk utjämning. I publikationer från SKR och Kommuninvest trycks det på att kommunen måste utgå från dess unika situation, det innebär att finansiellt mål kan variera mellan 1-5 procent av skatter och kommunalekonomisk utjämning.

Knivsta kommun har i sina riktlinjer för god ekonomisk hushållning, förutom finansiella mål i årets budget, tagit fram en definition för att långsiktigt värdesäkra det justerade egna kapitalet. Nyckeltalet är justerat eget kapital som andel av skatter, bidrag och kommunalekonomisk utjämning, målnivån är satt till 40 procent.

Det egna kapitalet kan ses som en summering av tidigare års ekonomiska utfall och det utgör en bra grund för den långsiktiga ekonomistyrningen. I och med att prisnivån i samhället förändras i takt med den ekonomiska utvecklingen kommer det egna kapitalets värde i normalfallet att urholkas om nivån är oförändrad. I delårsbokslut och årsbokslut ska den långsiktiga målnivån (40 procent) stämmas av (utvärderas).

Budgetdisciplin

För att uppnå en god ekonomisk hushållning med positiva resultat behövs en tydlig ekonomistyrning med budgetdisciplin. Det är därför av stor vikt att alla verksamheter, nämnder med flera genomför sitt uppdrag inom givna ekonomiska ramar. Styrelse och nämnder besluta om en verksamhetsplan där både verksamhetsmål och budget fastställs senast 31 december året innan budgetåret startar och anmäls till kommunfullmäktige.

Verksamheternas samlade resultat presenteras för nämnden via månatliga ekonomiska prognoser. Visar den samlade bilden för nämnden ett underskott har nämnden en skyldighet att vidta åtgärder. En handlingsplan för att hantera den ekonomiska obalansen ska då upprättas, innehållande konkreta åtgärder, analys och konsekvens av åtgärd, samt beslutas av nämnd. Vidare ska kommunstyrelsen underrättas om handlingsplanen och hur arbetet med att genomföra åtgärderna fortgår till dess att ekonomi i balans råder för nämnden.

Tillsammans bidrar detta till att uppnå kommunens mål för god ekonomisk hushållning.

Balanskrav och resultatreserv

Balanskravsresultatet regleras av lagkrav men också av kommunens riktlinje för god ekonomisk hushållning. Inför budgetår 2025 beslutade Kommunfullmäktige om riktlinjer och regler för avsättning till resultatreserv (RER). Den maximal avsättningen får uppgå till 5 procent av skatteintäkter samt generella statsbidrag och kommunalekonomisk utjämning. Allt över 1 procent av årets resultat som andel av skatter, bidrag och kommunalekonomisk utjämning är möjligt att avsätt till RER i årsbokslutet.

15 Bilaga 1 Investeringsplan 2026-2029

	Utgift 2026	Utgift 2027	Utgift 2028	Utgift 2029
Kommunstyrelsen				
Fritid och kultur				
Kultur	75	100	100	100
Fritid	800	800	800	800
CIK Scen	300	200	0	0
Konstgräsplan i Alsike (markarbete och ny matta)	4 000	0	0	0
Konstgräsplan (inkl mark) - större (11-manna)	0	15 000	0	0
Konst, lösa inventarier	0	0	100	100
SUMMA Fritid och kultur	5 175	16 100	1 000	1 000
Samhällsbyggnadskontoret				
Programarbete för nya verksamhetslokaler	1 000	1 000	1 000	1 000
Anpassning/reinvestering i egna fastigheter	500	500	500	500
Strategiska markförvärv	25 000	25 000	25 000	25 000
SUMMA Tillväxtkontoret	26 500	26 500	26 500	26 500
Gemensam stödverksamhet				
Nödvatentankar	2 500			
Verksamhetssystem Kommunledningskontoret	500	500	500	500
IT infrastruktur	1 500	1 500	1 500	1 500
SUMMA Gemensam stödverksamhet	4 500	2 000	2 000	2 000
KS ofördelade investeringsmedel	10 000	10 000	10 000	10 000
SUMMA Kommunstyrelsen	46 175	54 600	39 750	39 750
	Utgift 2026	Utgift 2027	Utgift 2028	Utgift 2029
Samhällsutvecklingsnämnden				
Gata				
Reinvestering bef. Gatunät	11 600	10 000	10 000	4 000
Belysning	5 000	5 000	5 000	5 000
TSHÅ (Trafiksäkerhetshöjande åtgärder)	1 000	1 000	1 000	1 000
Knivsta Station	0	0	0	15 000
Cykelinfrastruktur	3 000	3 000	0	0
Park				
Friluftsåtgärder Kølängen	1 000	0	0	0
Stadspark				
Renovering bef anläggningar	7 800	800	800	800
Parken ospecificerad maskin och utrustningsinvest.	200	400	200	200
Parken utomhusmiljöer (Årum, torg mm)	1 600	0	0	0
Avfall				
Reinvestering avfall	1 000	500	1 000	500
SUMMA Samhällsutvecklingsnämnden	32 200	20 700	18 000	26 500
Exploateringsverksamhet Allmän platsmark (Samhällsutvecklingsnämnden)				
Sågen/Centrum	17 000	18 000	1 400	1 400
Västra Knivsta	8 000	500	500	0
Östra Knivsta	1 050	1 500	500	0
Nor	0	500	2 500	0
Alsike	10 000	36 500	27 500	25 000
AR/Brunnby/Östra entrén	10 000	18 000	13 000	10 000
SUMMA Exploateringsverksamhet	46 050	75 000	45 400	36 400

	Utgift 2026	Utgift 2027	Utgift 2028	Utgift 2029
Bygg- och miljönämnden				
Stadsbyggnad / Miljö teknik/utrustning	500	500	500	500
SUMMA Bygg- och miljönämnden	500	500	500	500
Socialnämnden				
Inventarer	0	100	100	100
Nytt LSS boende	0	200	0	0
Nyckelskåp	300	0	0	0
SUMMA Socialnämnden	300	300	100	100
Utbildningsnämnden				
Alsike skola, Inventarier och läromedel	300	300	150	150
Brännkärrsskolan, Inventarier och läromedel	100	100	100	100
Långhundra förskola, Inventarier & läromedel	70	70	70	70
Långhundra skola, Inventarier & läromedel	150	100	100	100
Lagga skola, Inventarier & läromedel	150	100	100	100
Ängbyskolan, Inventarier och läromedel	400	400	150	150
Thunmanskolan, Inventarier och läromedel	300	300	300	200
Diamanten, V:a Ängby & Tallbacken fsk Inventarier och läromedel	175	175	175	175
Verktygslådan & Trollskogens fsk Inventarier och läromedel	75	75	75	75
Högåsskolan, Inventarier och läromedel	300	300	300	300
Adolfsbergsskolan, Inventarier och läromedel	300	200	200	200
Valloxsskolan, Inventarier och läromedel	150	100	100	100
Lustigkulla & Lagga förskola, Inventarier och läromedel	150	100	100	100
Norrgårdens fsk, Inventarier och läromedel	75	75	75	75
Sjögrenska gymnasiet, Inventarier och läromedel	400	700	100	100
Stöd och konsultationsteam, Inventarier och läromedel	0	70	70	70
Skolhälsovården, Inventarier och läromedel	70	0	0	0
Vuxenutbildning och SFI, Inventarier och läromedel	75	75	0	0
Måltidsverksamhet, utrustning & inventarier	250	200	250	250
SUMMA Utbildningsnämnden	3 490	3 440	2 415	2 315
SUMMA INVESTERINGSPLAN	128 715	154 540	106 165	105 565

16 Bilaga 2 Kommunfullmäktiges program för utförare

Inledning

Kommunen är huvudman för all kommunalt finansierad verksamhet, oavsett om den bedrivs i egen regi eller om den genom avtal överlämnats till en privat utförare. Kommunen är därmed skyldig att följa upp och kontrollera inte enbart egna verksamheter utan även verksamheter som bedrivs i privat regi i enlighet med kommunallagen.

Kommunfullmäktige ska därför besluta om ett program med mål och riktlinjer för sådana kommunala angelägenheter som utförs av privata utförare för varje mandatperiod. I programmet ska det anges hur fullmäktiges mål och riktlinjer ska följas upp och hur allmänhetens insyn ska tillgodoses.

Programmet vänder sig utförare av kommunalt finansierad verksamhet och i synnerhet privata utförare. Aktualisering och uppdatering av programmet görs i mål och budget varje år.

Mål för verksamheten

Mål för verksamheten beslutas av Kommunfullmäktige årligen i kommunens ”mål och budget” nedbrutet i långsiktiga inriktningsmål som gäller för samtliga nämnder under mandatperioden. Målen gäller för all kommunalt finansierad verksamhet. De fastställda målen i kommunens ”mål och budget” anger riktningen och ska beaktas vid upphandling och avtalskrivning i den mån det är relevant.

Programmets omfattning

Programmet ska gälla all den verksamhet som kommunen upphandlar, det vill säga inom alla verksamhetsområden – vård och omsorg, fritid och kultur, skola och förskola, hälso- och sjukvård, gator och park, fastighetsförvaltning, kommunikationer och annan infrastruktur etc. Programmet riktar sig främst mot kommunala verksamheter som tydligt riktar sig till och rör invånarna. Det kan handla om såväl hela verksamheter (exempelvis särskilda boende för äldre) som delar av en verksamhet med stor betydelse för invånaren/brukaren (exempelvis måltidsverksamhet och lokalvård i skolan).

Mål och riktlinjer för uppföljning

Generella mål för uppföljning

- Säkerställa kraven i avtalen är uppfyllda och att minimera och förebygga brister hos utförarna, till exempel bristande kvalitet och ekonomiska oegentligheter.
- Utveckla och förbättra den verksamhet som bedrivs hos utförarna genom att resultaten av uppföljningarna läggs till grund för kvalitetsutvecklingsarbetet.
- Utveckla och förbättra styrning, till exempel genom att ändra avtalsskrivningar och förbättra informationen och den löpande dialogen med utförarna.

Generella riktlinjer för uppföljning

- Ansvar för uppföljning ska organiseras så att de krav som finns på oberoende granskning och kompetens hos granskaren säkerställs.
- Styrelse och nämnder ska säkerställa att det finns tillräckliga resurser för uppföljningsarbetet.
- Kontroll och uppföljningsarbetet av verksamhet som drivs i egen regi ska utformas på liknande sätt som för privata utförare gällande den egen regi som verkar inom samma regelverk och konkurrerar med privata utförare.

Definition av utförare

Privat utförare definieras i kommunallagen som en juridisk person eller enskild individ som har hand om vården av en kommunal angelägenhet. Det kan handla om olika företagsformer som aktiebolag, stiftelser, enskilda firmor, idébundna organisationer etc.

Med privat utförare avses inte ett hel- eller delägt kommunalt bolag. Inte heller avses stiftelse som kommunen ensam eller tillsammans med någon annan bildat eller förening där kommunen bestämmer tillsammans med någon annan.

Formellt överlämnas en verksamhet vanligen efter ett upphandlingsförfarande (LOU, LUF) eller genom valfrihetssystem (LOV) samt att avtal tecknas med de privata utförarna.

Programmet omfattar inte fristående förskolor och skolor eftersom de är egna huvudmän för verksamheten och alltså inte är upphandlad verksamhet utan reglerad genom tillståndsgivning.

Konkurrensneutralitet

Om den kommunala verksamheten agerar i konkurrens med privata utförare och verksamheten tydligt riktar sig till och rör medborgarna ska likvärdiga villkor gälla för uppdraget och i fråga om ersättning för utförandet. Inom programmets omfattning gäller detta ovillkorligen verksamhet enligt LOV, lagen om valfrihetsystem.

Allmänhetens insyn

Av kommunallagen framgår att kommunen ska se till att när avtal sluts med privat utförare så ska kommunen genom avtalet tillförsäkra sig information som gör det möjligt att ge allmänheten insyn i den verksamhet som lämnats över.

Nämnder ska genom avtalet tillförsäkra sig information som gör det möjligt att ge allmänheten insyn i den verksamhet som lämnas över till utföraren. Det ska i avtalet skrivas in att utföraren ska lämna information som kommunen begär. Utförarens skyldighet att lämna uppgifter begränsas till att omfatta sådana uppgifter som inte strider mot lag eller författning eller anses utgöra företagshemligheter.

Den information som begärs in ska ha en koppling till upphandlingen och avtalet samt den kommunala verksamhet som utförs. Information som kan begäras kan exempelvis röra kvalitet, avvikelser, personaltäthet, personalens utbildning, miljöarbete, integration, jämställdhet och årsredovisning.

Allmänheten ges inte rätt att direkt få ut handlingar av utföraren utan det är endast kommunen som kan begära ut uppgifter. De uppgifter som kommunen erhållit blir allmänna handlingar i kommunen.

Informationsskyldighet

Kommunens informationsskyldighet framgår av kommunallagen som stadgar att när enskilda personer kan välja mellan olika utförare ska nämnden lämna information om samtliga utförare. Informationen ska vara saklig, relevant, jämförbar och lättillgänglig. Nämnderna ansvarar för att informationsskyldigheten uppfylls via information på kommunens hemsida. Information ska finnas om den egna verksamheten och om privata utförares verksamheter som finns inom kommunen.

Nämndernas ansvar

Varje nämnd ansvarar för uppföljning och kontroll inom sitt ansvarsområde och svarar för att detta regleras i de avtal som träffas med utförare. Redan i upphandlingsdokumenten ska nämndens krav enligt detta program beskrivas.

Vidare ansvarar nämnderna för att utarbeta en årlig uppföljningsplan som ska biläggas nämndens verksamhetsplan. Planen ska omfatta samtliga utförare oavsett driftform. I planen ska ingå:

- en inventering/sammanställning av samtliga verksamheter/utförare,
- vad som ska följas upp (verksamheter, områden)
- när och hur uppföljningen ska ske (t ex tillsyn, verksamhetsuppföljning, avtalsuppföljning)

Granskningar och uppföljningar ska genomföras på ett systematiskt och ändamålsenligt sätt. Resultaten av genomförd uppföljning dokumenteras och redovisas i nämnden, vidare ska resultaten bidra till kvalitetsutveckling av nämndernas verksamheter.

Återrapportering till kommunfullmäktige

Återrapporteringen av nämndernas arbete med uppföljningar utgår från uppföljningsplanen och sker via verksamhetsberättelsen för helår. En sammanfattning och bedömning för kommunen som helhet sker i det kommunövergripande bokslutet.