



# Taxa för parkeringsavgifter

FÖRSLAG 2025-05-26

Beslutsdatum: ÅÅÅÅ-MM-DD  
Giltighetstid: 2025-08-01 tills vidare  
Dokumentansvarig: Samhällsbyggnadschef  
Kontor: Samhällsbyggnadskontoret

# Innehållsförteckning

Inledande bestämmelser .....	3
Principer .....	3
Ändringar av taxan .....	4
Betalningsskyldighet .....	4
Taxans konstruktion .....	4
<b>Taxa för parkering .....</b>	<b>4</b>
Parkeringsavgifter .....	4
Områden.....	5
<b>Bestämmelser för boendeparkeringstillstånd.....</b>	<b>10</b>
Krav för att kunna få boendeparkeringstillstånd.....	10
Krav på fordonet.....	10
Ytterligare information.....	10
Allmänna regler för boendeparkering.....	10
<b>Kartbilaga 1.....</b>	<b>11</b>

# Inledande bestämmelser

## Principer

Taxan avser parkeringsavgift där kommunen har ansvar för att ordna trafiken. Taxan redovisas i kommunens lokala trafikföreskrifter.

2 kap. 5 § kommunallagen (2017:725) anger:

*“Kommunen har rätt att ta ut avgifter för tjänster och nyttigheter som de tillhandahåller. För tjänster eller nyttigheter som kommunen är skyldig att tillhandahålla får dock avgifter endast tas ut om det följer av lag eller annan författning”*

Denna taxa grundar sig på 2 § Lag om rätt för kommun att ta ut avgift för vissa upplåtelser av offentlig plats, med mera (1957:259):

*”I den omfattning som behövs för att ordna trafiken får en kommun ta ut ersättning i form av en avgift för rätten att parkera på sådana offentliga platser som står under kommunens förvaltning och som kommunen har upplåtit för parkering.*

*Grunderna för beräkning av avgiften beslutas av kommunfullmäktige. Därvid gäller följande. För att underlätta för näringsidkare och andra med särskilda behov av att parkera i sitt arbete eller för dem som bor i ett visst område att parkera inom området får avgifter tas ut efter särskilda grunder av dem som beslutet gäller. Avgiften får i sådana fall fastställas till ett engångsbelopp för en viss period.*

*Rörelsehindrade får befrias från avgiftsskyldighet.*

*För upplåtelse på offentlig plats som står under kommunens förvaltning av särskilda uppställningsplatser för fordon, som används i yrkesmässig trafik för personbefordran eller i taxitrafik får kommunen ta ut avgift med det belopp som behövs för att täcka kommunens kostnader för användningen.”*

De avgifter en kommun debiterar sina medlemmar ska följa likställighetsprincipen enligt 2 kap. 3 § kommunallagen (2017:725):

*Kommuner och regioner ska behandla sina medlemmar lika, om det inte finns sakliga skäl för något annat.*

Kommunen får dock besluta om lokala trafikföreskrifter för en viss trafikantgrupp, ett visst fordonsslag eller för fordon med viss last enligt trafikförordningen (1998:1276) 10 kap. 2 §:

*Lokala trafikföreskrifter om parkering får innefatta särskilda bestämmelser för att underlätta för dem som bor i ett visst område att parkera inom detta område. Om det behövs av särskilda skäl får vissa parkeringsplatser i området reserveras för*

*de boende genom sådana bestämmelser. Frågor om tillstånd att parkera enligt föreskrifterna prövas av kommunen.*

Det innebär att kommunen kan besluta om särskilda parkeringsregler och/eller lägre parkeringsavgift för dem som bor i ett visst område. Rättigheten att parkera administreras med hjälp av boendeparkeringstillstånd.

Reglering av tidsbegränsning för parkering på områden i denna taxa sker via lokala trafikföreskrifter med stöd av 10 kap. 1 § andra stycket 16 och 17 och 3 § trafikförordningen (1998:1276).

## Ändringar av taxan

Beslut om justering av taxa tas av kommunfullmäktige.

## Betalningsskyldighet

Den enskilde förbinder sig att erlägga en avgift genom att parkera på plats där skyltning om avgift råder.

## Taxans konstruktion

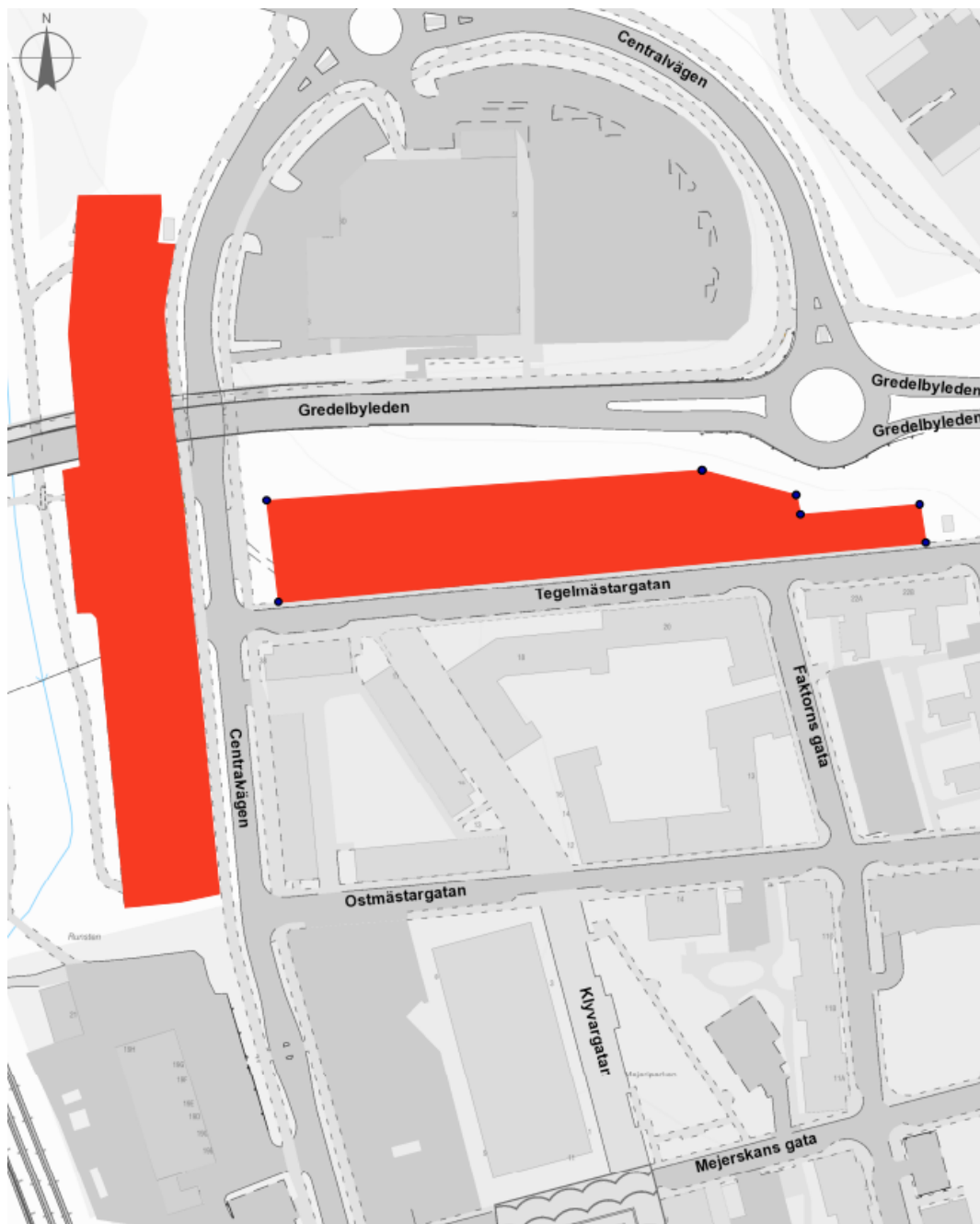
Taxan debiteras med fasta avgifter som baseras på vart parkeringsplatsen är förlagd, vad som ingår i parkeringen samt under vilken tid parkeringsplatsen nyttjas. Avgifter för parkering återbetalas inte.

## Taxa för parkering

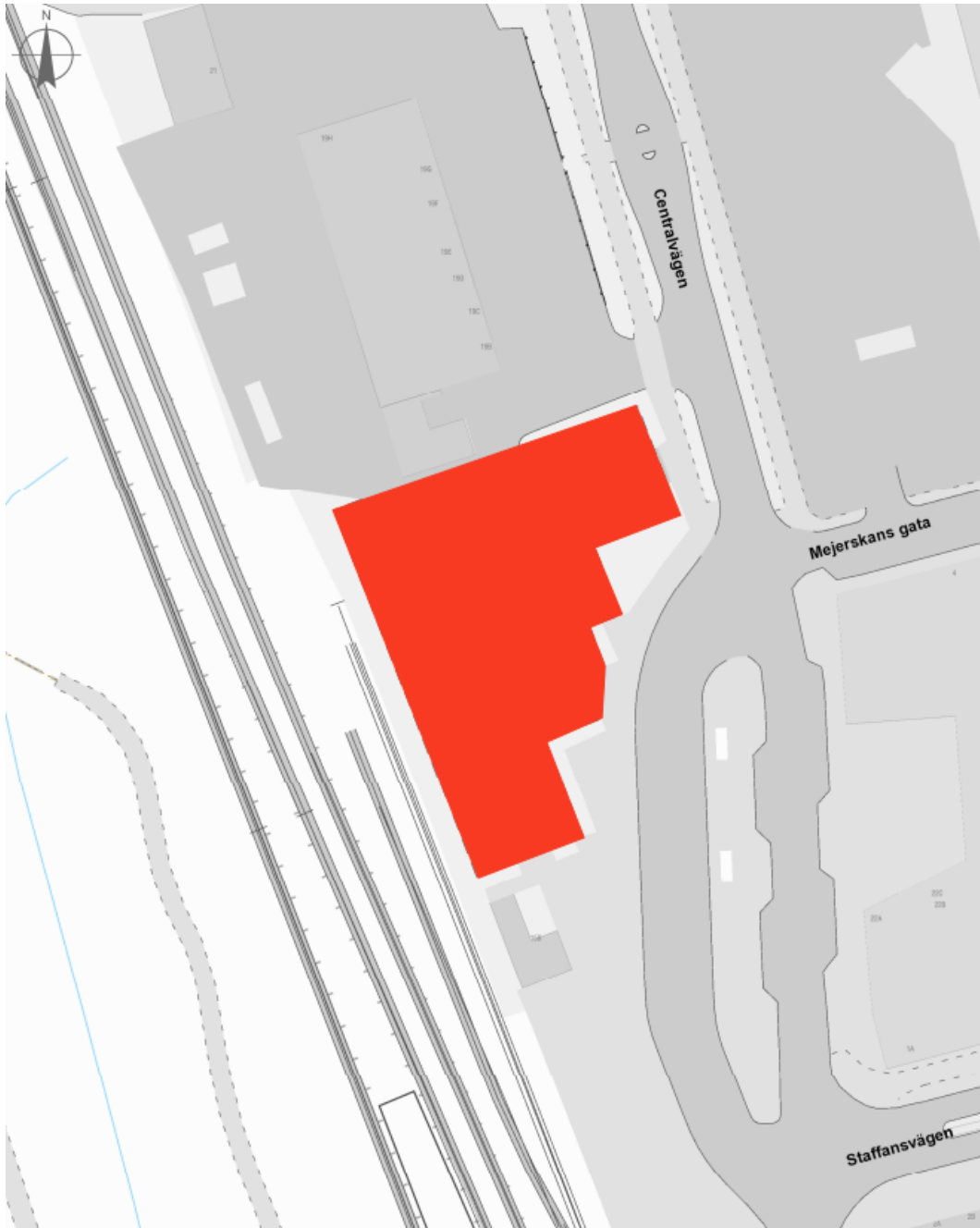
### Parkeringsavgifter

Avgiften avser	Belopp inkl. moms
24h-biljett, område 1, 2, 3, 5	35 kronor
30-dagarsbiljett kl 00-24, område 1, 2, 3	525 kronor
30-dagarsbiljett kl 06-21, område 1, 2, 3	375 kronor
30-dagarsbiljett med boendeparkeringstillstånd, område 1	475 kronor

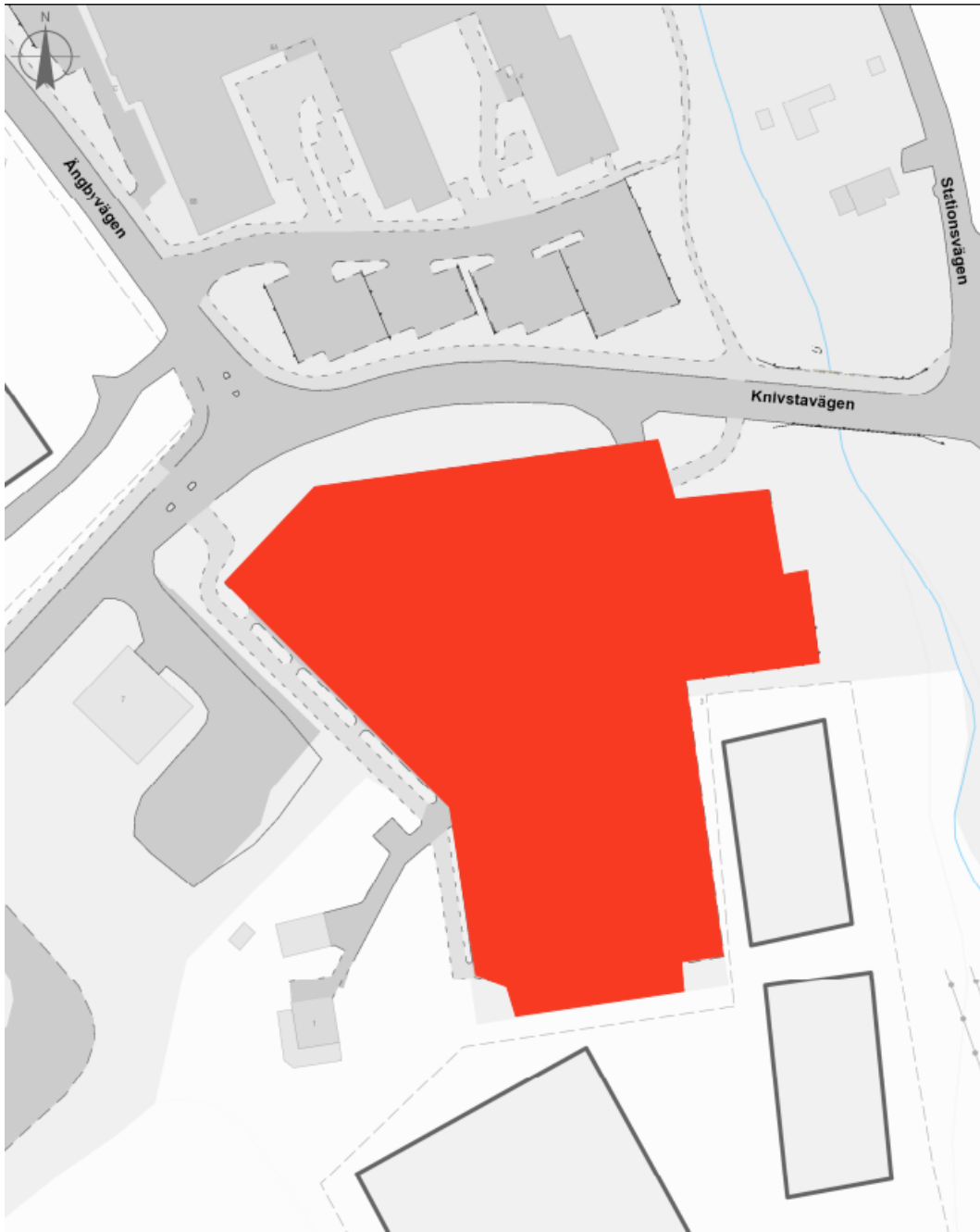
## Områden



## Område 1



**Område 2**



**Område 3**



**Område 4**





**Område 5**

# Bestämmelser för boendeparkeringstillstånd

## Krav för att kunna få boendeparkeringstillstånd

- Du ska vara folkbokförd i områdena enligt kartbilaga 1.
- Du ska ha fyllt 18 år.
- Du ska vara registrerad fordonsägare i vägtrafikregistret.
- Du kan få tillstånd i vissa andra fall
  - om du leasar ett fordon. Då ska leasingavtal uppvisas.
  - om du har tjänstebil eller förmånsbil. Då ska intyg från arbetsgivaren som anger att du är anställd på företaget och har rätt att nyttja bilen privat/parkera fordonet vid din bostad uppvisas.

## Krav på fordonet

- Fordonet får inte vara avställt, ha användningsförbud eller körförbud.
- Fordonet är registrerat som personbil klass 1, lätt lastbil eller motorcykel.

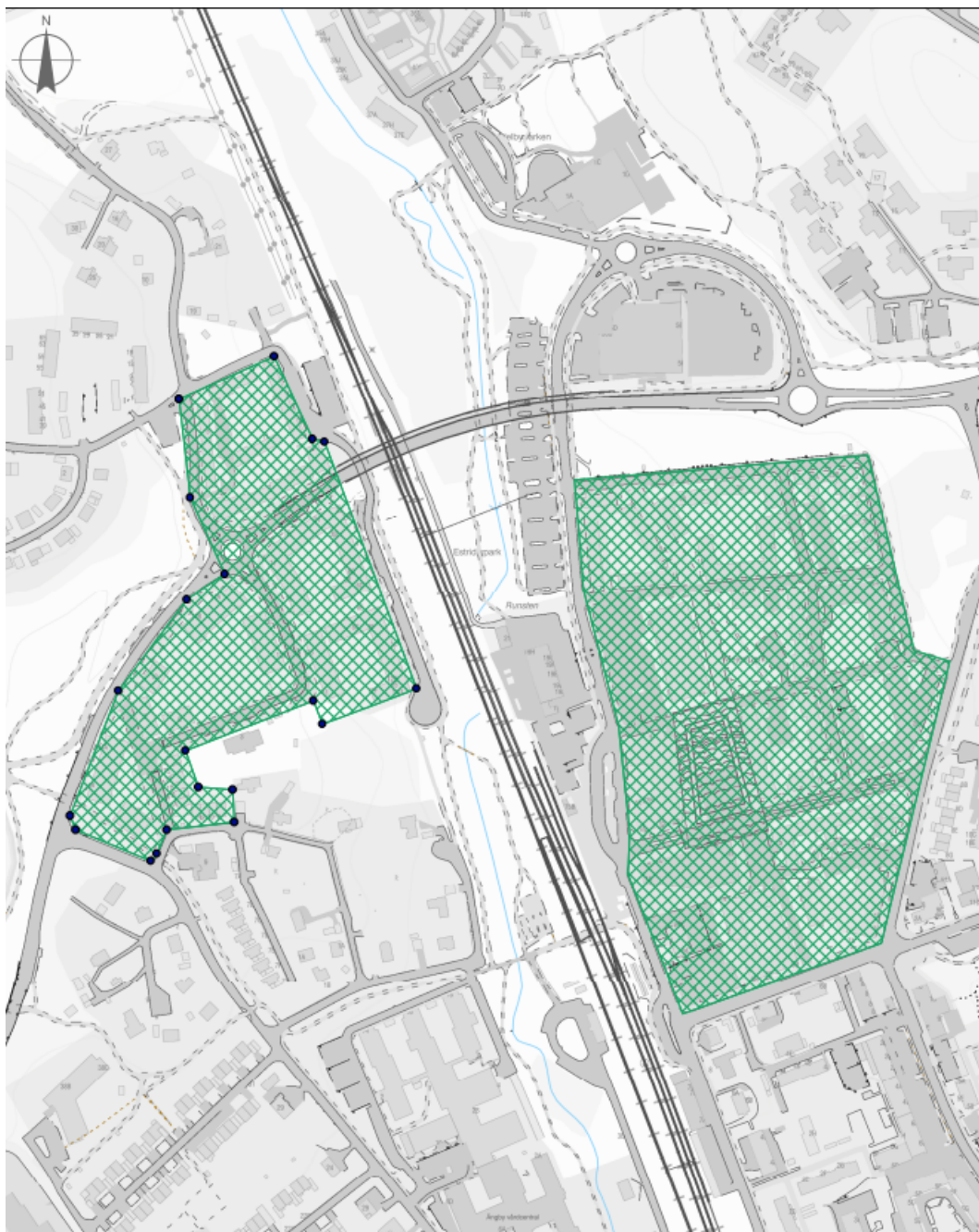
## Ytterligare information

- Du kan bara få tillstånd för ett fordon oavsett hur många du äger.
- Flera i samma hushåll kan ha separata tillstånd.
- Tillståndet är giltigt i 1 år efter utfärdat datum och ska därefter förnyas för fortsatt boendeparkering.

## Allmänna regler för boendeparkering

- Du parkerar i mån av plats, även om du har betalat.
- Du parkerar enligt rådande skyltning på platsen.
- Tillståndet upphävs om den sökande inte längre uppfyller tillståndsreglerna.
- Tillstånd kan inte överlåtas.
- Tillståndet för boendeparkering gäller endast på platser angivna enligt taxa för parkering.

## Kartbilaga 1



**Områden berättigade att ansöka om boendetillstånd.**