



Socialdemokraterna

**Mål och budget 2025
samt planeringsramar
2026-2028**

Inledning

Nuläget

Konjunkturen förbättras men är fortfarande en stor utmaning för kommuner och regioner. Byggbranschen har helt stannat upp och fler och fler byggarbetare står utan arbete. I Knivsta pågår slutförandet av kvarteren Segerdal och kvarteret Ångloket. Därefter är det stopp. Några nya projekt planeras inte. Trots bostadsbrist i regionen och hög efterfrågan av lägenheter i alla storlekar planeras inga nya bostäder. Ett mindre antal småhus, redan tidigare påbörjade projekt, är allt som är på gång. Kommunens stopp för fortsatt utbyggnad av tätorterna, liksom den allmänna inbromsningen i byggbranschen påverkar fortsatt den kommunala ekonomin negativt.

Kraftiga besparingar påverkar verksamheten för flera av kommunens kontor. Besparingar har lett till uppskjutet gatuunderhåll, minskat antal anställda i kultur- och fritid, underfinansierat lönekontor, vakanser som inte återbesätts inom samhällsbyggnadskontoret, och en växande hög med miljötillsynsärenden. Hållbarhet är inte längre ett prioriterat mål för kommunen.

I skolan minskar antalet barn i förskolan, samtidigt som elevantalet i grundskolan ökar. Uppsökandegruppen ger trygghet åt ungdomar kvällar och helger, men många elever upplever att det saknas arbetsro i klassrummen.

Vår vision

Socialdemokraterna vill att kommunen fortsätter utvecklas till en välskött småstad i stråket mellan Stockholm och Uppsala. Utvecklingen måste ske på ett planerat och socialt hållbart sätt. Knivsta ska fortsätta att vara en trygg och bra kommun att leva och växa upp i, både för nuvarande och kommande Knivstabor. Alla invånare ska ha möjlighet till en aktiv fritid och en god hälsa. Utvecklingen ska bidra till minskad klimatpåverkan och anpassning göras till ett förändrat klimat. Långsiktighet och tydlighet i den kommunala planeringen leder till nya etableringar, fler jobb och möjligheter för underleverantörer och för nya företag. Vardagspusslet fungerar när infrastruktur, kommunikationer, vård och omsorg anpassas efter nya förutsättningar i en växande kommun.

Våra prioriteringar

Våra tre prioriterade områden är skola och fritid för barn och ungdomar, en långsiktigt hållbar utveckling av Knivsta, och satsningar inom vård och omsorg.

En bra skola och en trygg fritid

Skolan ska vara en trygg och lugn plats för alla elever. Fler vuxna i skolan ger arbetsro i klassrummet och på rasten. För barn och unga som känner sig utanför, har en utsatt hemsituation eller av andra skäl mår dåligt är tidiga insatser avgörande. Därför väljer vi att fortsätta satsa på det förebyggande arbetet. Satsningar på skolvårdar bidrar till att skapa en lugnare arbetsmiljö för våra lärare och en lugnare miljö för barn och ungdomar. Skolvärldar

kan oftast hantera vardagliga problem på ett bra och nyanserat sätt vilket innebär trygghet inte minst för de yngsta barnen.

Trygga och meningsfulla fritidsaktiviteter är en avgörande del i det förebyggande arbetet. Vi prioriterar stöd till föreningarna, tillgång till fritidslokaler till en rimlig kostnad, och möjlighet att ta sig till aktiviteter så att alla unga oavsett ekonomisk situation kan delta i föreningslivet, och det även efter skoltid. Vi föreslår en satsning på fritidsbiljetter för ungdomar.

Attraktiv arbetsgivare

En av de kommande årens utmaningar kommer att vara att hitta personal med rätt kompetens och konkurrensen med andra kommuner ökar. Ökat friskvårdsbidrag till samtliga anställda och arbetsskor till personal i äldreomsorgen stärker kommunens attraktivitet som arbetsgivare. Tid för fackligt arbete ska garanteras och vara möjligt att schemalägga.

Stadsplanering och tillväxt

För att kommunen fortsatt ska vara attraktiv måste infrastruktur, kommunikationer, vård, omsorg och annan service byggas ut i samma takt. Även näringslivet måste växa vilket innebär att dialogen och utbytet mellan kommunen och näringsliv måste förbättras väsentligt.

Vi prioriterar som tidigare hållbarhet och långsiktig planering före kortsiktiga insatser, och ”frimärks”-planering.

Sammanfattning

Vi föreslår en oförändrad skattesats. I vårt budgetförslag erhåller verksamheterna för 2025 en generell uppräknings med 3,2 procent, för vissa verksamheter upp till 3,5 procent. Utöver det har vi gjort tydliga politiska prioriteringar:

- Förskolan och skolan får en uppräknings på 19,6 miljoner jämfört med budget 2024, exklusive effekt av justering för strategisk lokalförsörjning.
- En tydlig prioritering på det förebyggande arbetet; tillsammans får socialnämnden, förskolan och grundskolan 3,9 miljoner extra till förebyggande insatser.
- Verksamheten inom kultur och fritid får en uppräknings med 7,3 miljoner. Detta inkluderar bland annat mer resurser till ungdomsverksamheten och en satsning på en fritidsbiljett för barn- och ungdomar.
- Friskvårdsbidraget till personalen ökas. Satsning görs på arbetsskor till personalen inom äldreomsorgen.
- Finansiering av GC-väg 255 och satsning på VA-strategi.

Harriet Swanberg

Gruppledare, Socialdemokraterna

Knivsta 2024-05-28

Innehållsförteckning

Inledning	2
Nuläget	2
Vår vision	2
Våra prioriteringar	2
Sammanfattning	3
Beslut.....	6
Mandatfördelning i kommunfullmäktige 2023 - 2026	7
Politisk organisation.....	8
Kommunkoncernen	9
Styr- och ledningsmodell	10
Planering och uppföljning utifrån fullmäktiges mål och uppdrag	10
Nämnderna genomför åtgärder och följer upp	11
Agenda 2030, omvärlden och utmaningar för Uppsala län	12
Agenda 2030	12
Regional utvecklingsstrategi	13
Ekonomisk utblick.....	15
Svensk konjunktur	15
Kommunernas ekonomi.....	16
Demografi	17
Vision 2025 – Knivsta	19
Kommunfullmäktiges prioriterade områden och mål.....	20
Mål 1. Knivsta kommuns förskolor och skolor ska bidra till ett livslångt lärande med likvärdiga villkor och goda resultat	20
Mål 2. Knivstas unga ska ges möjlighet till en meningsfull fritid och grundläggande förutsättningar till en god hälsa.	22
Mål 3. Kommunens invånare ska ha tillgång till stöd och omsorg utifrån sina behov	24
Mål 4. Knivsta ska vara en långsiktigt hållbar kommun	26
Mål 5. Knivsta kommun ska säkerställa långsiktig ekonomi i balans	28
Knivstas ekonomiska förutsättningar	29
Skattesats	29
Resultatbudget kommun	29


Investeringar	30
Balansbudget och finansiering.....	31
Avgifter och interna priser	31
Finansiering för budgetens genomförande	31
Driftsbudget nämnder	32
Finansförvaltning	33
Kommunstyrelsen	35
Samhällsutvecklingsnämnd	37
Valnämnd	38
Överförmyndarnämnd.....	38
Kommunrevision.....	38
Socialnämnd.....	39
Utbildningsnämnd.....	42
Bygg och miljönämnden	43
Ekonomistyrningsprinciper.....	44
Bilaga 1 Investeringsplan.....	48
Bilaga 2 Kommunfullmäktiges program för utförare.....	53

Beslut

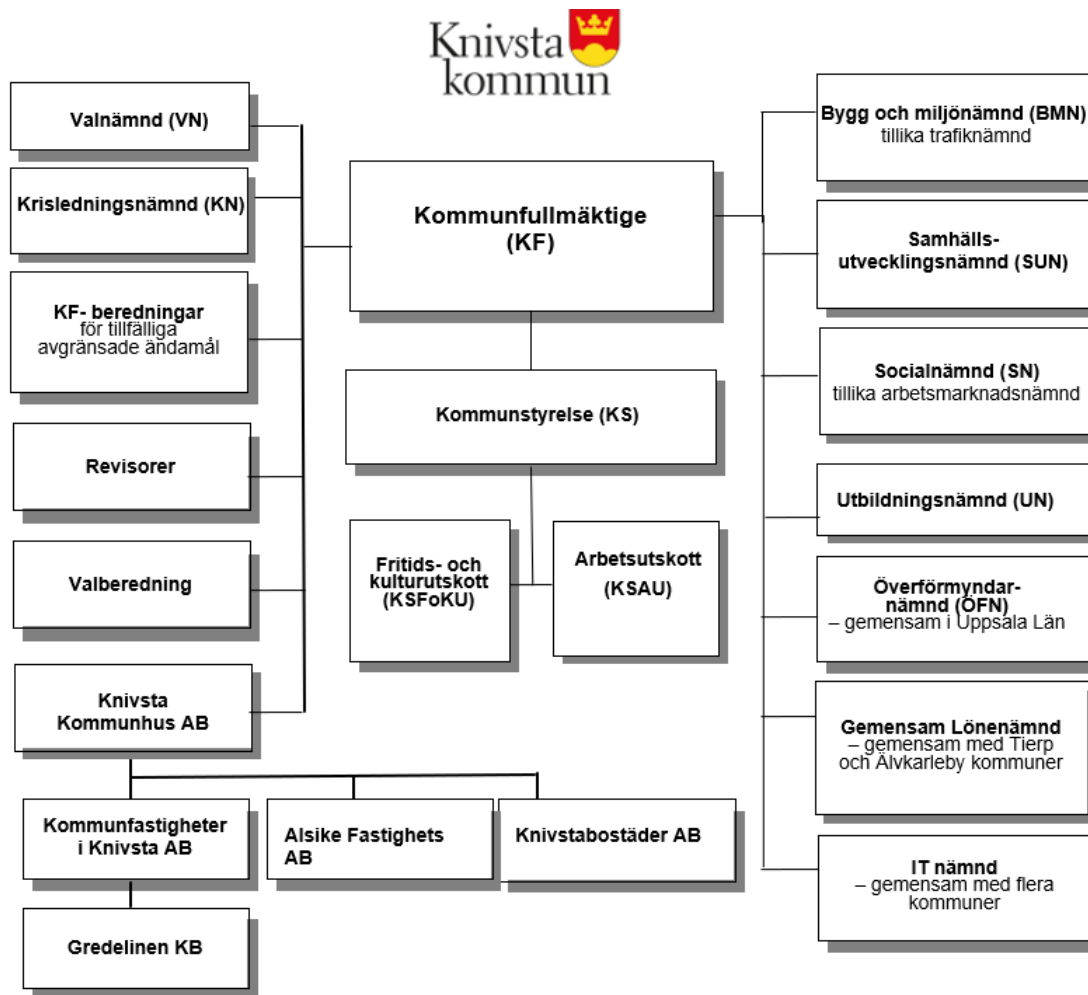
Mål och budget 2025 med planeringsramar 2026-2028 daterad 28 maj 2024 fastställs med följande innehåll:

- Kommunövergripande inriktningsmål med tillhörande uppdrag och indikatorer.
- Resultat- och balansräkning, med ett budgeterat resultat på 14,8 miljoner kronor.
- Driftbudget och investeringsplan för kommunstyrelsen och nämnderna.
- Kommunstyrelsen får i uppdrag att omsätta befintliga lån när de förfaller, samt nyupplåna vid behov upp till 100 miljoner kronor under 2025.
- Borgensavgifter för 2025 fastställs enligt modellberäkning till 0,63 procent för Kommunfastigheter i Knivsta AB, 0,73 procent för Knivstabostäder AB, Knivstavatten AB är borgensavgiften 0,385 procent.
- Skattesatsen för 2025 är 20,91 procent.

Mandatfördelning i kommunfullmäktige 2023 - 2026

Parti		Antal mandat
	Knivsta.nu	9
	Socialdemokraterna	5
	Moderata Samlingspartiet	4
	Sverigedemokraterna	4
	Kristdemokraterna	3
	Centerpartiet	2
	Vänsterpartiet	2
	Liberalerna	1
	Miljöpartiet	1

Politisk organisation



Kommunkoncernen

Kommunkoncernen inkluderar, förutom kommunens egen verksamhet (styrelse och nämnder), även de bolag där kommunen har ett betydande inflytande.

Knivsta Kommunhus AB är moderbolaget för de helägda kommunala koncernföretagen. Bolaget har som syfte att äga och förvalta aktier i bolag som indirekt ägs av Knivsta kommun. Aktiebolaget ska vara en sammanhållande funktion för helägda koncernbolag.

Knivsta kommuns verksamhetsfastigheter är samlade i Kommunfastigheter i Knivsta AB. Bolaget har uppdraget att förvalta och tillhandahålla kommunens verksamhetslokaler. Bolaget ska agera affärsmässigt med stöd av självkostnadsprincipen.

Alsike Fastighets AB är ett dotterbolag till Kommunfastigheter i Knivsta AB. Bolaget är vilande och under avveckling.

Gredelinen Kommanditbolag äger kommunhusfastigheten och har uppdraget att förvalta och utveckla denna fastighet. Bolaget ägs av Kommunfastigheter i Knivsta AB med 99 andelar och är komplementär, vilket innebär att bolaget har ett obegränsat ansvar och svarar för företagets skulder med hela sin förmögenhet (1 andel ägs av Knivsta Kommunhus AB).

Knivstabostäder AB är kommunens allmännyttiga bolag. Bolaget styrs av lagen (lag 2010:879) om allmännyttiga kommunala bostadsaktiebolag. Det betyder konkret att företagets verksamhet bedrivs enligt affärsmässiga principer.

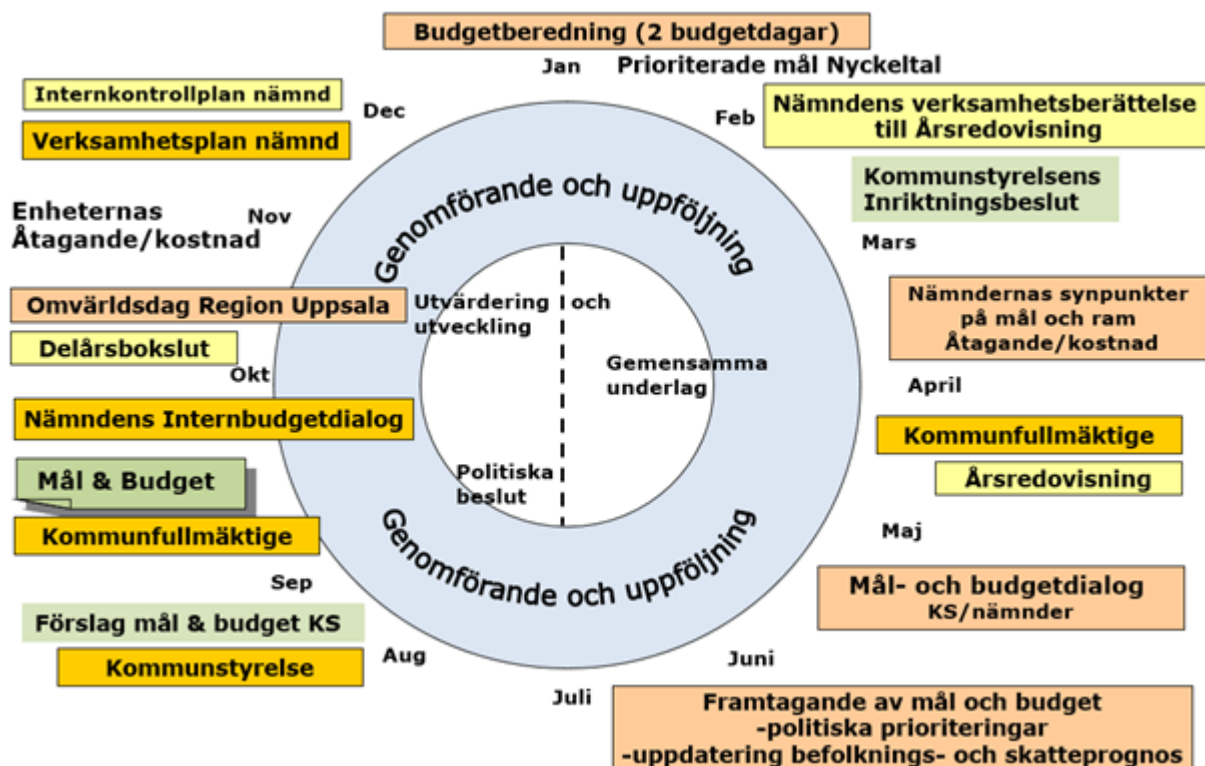
Knivsta kommun är delägare i flera bolag samt medlem i flera kommunalförbund och gemensamma nämnder. Exempelvis bedriver kommunen en gemensam överförmyndarnämnd med andra kommuner i Uppsala län (värdkommun Uppsala). Vidare har kommunen två gemensamma nämnder för lönehanteringen och IT-drift (värdkommun Tierp).

Roslagsvatten AB är huvudman för kommunens vatten och avlopp, Knivstas andel 11,5 procent. Kommunens VA-anläggningar återfinns i dotterbolaget Knivstavatten AB, Knivstas andel 0,1 procent.

Brandkåren Attunda är ett kommunalförbund för räddningstjänst tillsammans med Knivsta, Sigtuna, Upplands Väsby, Sollentuna, Järfälla och Upplands Bro kommuner. Knivsta kommuns andel 8 procent.

Styr- och ledningsmodell

Kommunfullmäktiges inriktningsmål utgår från kommunens vision och Agenda 2030. Inriktningsmålen anger vad som är prioriterat under mandatperioden. Kommunstyrelsen och nämnderna ansvarar för att bidra till att uppnå inriktningsmålen och ska omsätta målen i praktisk handling.



Planering och uppföljning utifrån fullmäktiges mål och uppdrag

Inriktningsmålen är övergripande, långsiktiga och tydliggör inriktning och fokus. Inriktningsmålen strävar mot att, inom de ekonomiska ramarna, skapa en gemensam riktning och förändring i hela den kommunala verksamheten.

Inriktningsmålen förstärks och förtydligas genom uppdrag som visar vad ska göras för att nå målet. Uppdragen riktar sig till en, flera eller samtliga nämnder och förtydligar vad som förväntas av dem inom ramen för målet. Nämnden och verksamheten ska efter antagande av Mål och budget diskutera uppdragens genomförande och resurssättning. Detta ligger som grund för de åtgärder som nämndens beslutar om i sin verksamhetsplan och de aktiviteter som verksamheten anger i sina enhetsplaner. För att följa och analysera kommunens utveckling mot målbilden kopplas ett antal kommunövergripande indikatorer till varje inriktningsmål. För respektive indikator anger kommunfullmäktige vilken riktning som eftersträvas. Indikatorer mäter trender, resultat eller tillstånd i samhället.

Uppföljning av inriktningsmål och uppdrag redovisas till fullmäktige två gånger per år i bokslut och verksamhetsberättelse (augusti och helår). Måluppfyllelsen av inriktningsmålen

bedöms utifrån flera delar; nämndernas bedömning av sina bidrag till måluppfyllelse, en samlad bedömning av genomförande av uppdragen samt en trendanalys av indikatorerna i Mål och budget.

Övriga kommunala styrdokument är underordnade Mål och Budget. Kommunens styrdokument förtydligar politiska viljeinriktningar, ambitioner eller förhållningssätt och utgör grundläggande verktyg för att skapa helhetsperspektiv.

Nämnderna genomför åtgärder och följer upp

Nämnderna tar sig an styrningen från kommunfullmäktige genom att formulera åtgärder utifrån de uppdrag som riktats till nämnden. Nämnden kan besluta om nämndmål för att tydliggöra styrningen av verksamheten.

Nämndens verksamhetsplan visar den riktning som verksamheter och enheter ska planera och arbeta utifrån och ligger till grund för framtagande av verksamheternas enhetsplaner. Verksamheterna och enheterna tar sig an nämndens åtgärder genom att planera och genomföra aktiviteter. Det är genom aktiviteterna som målstyrningen omsätts i konkret handling. Med detta gemensamma arbetssätt skapas en röd tråd från inriktningsmålen hela vägen till medarbetarnas dagliga arbete.

Nämnden och verksamhetens enheter ska i sin planering ta fram indikatorer för uppföljning och analys av utvecklingen i förhållande till målbilden.

Nämnderna ansvarar för att följa upp uppdrag, innefattande åtgärder, samt att bedöma hur resultatet bidrar till måluppfyllelse av inriktningsmålen. Nämnderna baserar måluppfyllelsen på resultatet av åtgärder, uppdrag, indikatorer och övriga verksamhetsresultat.

Agenda 2030, omvärlden och utmaningar för Uppsala län

Agenda 2030

Agenda 2030 är en internationell agenda för förändring mot ett hållbart samhälle. Under agendan finns 17 olika mål med delmål för en hållbar framtid. Sverige har som mål att vara ledande i genomförandet av agendan. Knivsta kommun ska tillhöra de kommuner som tar ansvar för det genomförandet.

Agenda 2030 innehåller tre dimensioner av hållbar utveckling: den ekonomiska, den sociala och den miljömässiga. De globala målen är beroende av det som sker lokalt. Som en lokal aktör på en global arena arbetar kommunen för att nå Agenda 2030-målen som en del i sitt välfärdsuppdrag till invånarna. Detta arbete kopplas också till den regionala utvecklingsstrategin (RUS) för Uppsala län.

Kommunens invånare, medarbetare och politiker ska kontinuerligt ges information och utbildning i Agenda 2030, för att stärka förståelse och bidra till en god utveckling av de globala målen.



Regional utvecklingsstrategi

(Regional utvecklingsstrategi och Agenda 2030-strategi för Uppsala län. En reviderad strategi tas fram under 2024 för beslut under 2025))

En nyskapande region

En nyskapande region innebär ett Uppsala län som är internationellt erkänt för en utmanings- och kunskapsdriven utveckling och hållbar tillväxt. Hela länet präglas av innovation, kreativitet och kompetens i såväl företag och offentlig sektor som i samhället i stort. Företag har goda förutsättningar att starta och växa, och det finns en kompetensförsörjning som möter behoven. Vi har världsledande universitet, forskning och innovationssystem, som bidrar till att möta de stora samhällsutmaningarna. För att uppnå målbilden ovan ska Uppsala län arbeta för tre långsiktiga utvecklingsmål, som bryts ner i långsiktiga åtaganden.

- Kompetens till länets företag och organisationer
- Ett gott klimat för utveckling och hållbar tillväxt i hela länet
- Innovation för hållbar tillväxt och utveckling

Kompetens till länets företag och organisationer

Tillgång till tillräcklig och kompetent arbetskraft är avgörande för både näringslivets och samhällets utveckling. Det är av stor vikt att kompetensen hos alla länets invånare tas tillvara för att länets organisationer och näringsliv ska kunna verka och utvecklas. Här krävs kunskap och dialog för ökad matchning mellan utbildning och arbete, för att kunna anpassa insatser och utbildningar på rätt sätt för individer och aktörer inom kompetensförsörjningskedjan. För att nå positionen som ledande kunskapsregion är det viktigt med strukturerat arbete för att attrahera kompetent arbetskraft till länet, genom att exempelvis locka studenter att stanna kvar i länet efter examen.

Ett gott klimat för utveckling och hållbar tillväxt i hela länet

För att skapa ett gott klimat för länets näringsliv samt kultur och civilsamhälle behöver olika behov mötas. Det handlar om att skapa strukturer för att underlätta för fler människor att starta företag samt att säkerställa tillgänglig offentlig och privat service inom rimliga avstånd, tillgänglig kollektivtrafik och digital infrastruktur för att kunna bo och verka i hela länet. Uppsala län ska vara en plats med ett rikt konst- och kulturliv, där kulturskapare och kulturaktörer erbjuds olika typer av plattformar. I länet ska fler företag bli internationellt verksamma och besöksnäringen ska ges förutsättningar att växa hållbart och bidra till ökad sysselsättning, en levande landsbygd samt stärkt attraktionskraft i länet.

Innovation för hållbar tillväxt och utveckling

För att hantera rådande samhällsutmaningar krävs lösningar som baseras på kunskap som samproduceras av forskning, näringsliv, offentlig sektor och civilsamhälle. Utmaningar och

kunskap kan då användas som grund för innovation och utveckling av samhället och näringslivet. För att underlätta för detta ska Uppsala län arbeta för att stärka det regionala stöd som finns för företag och innovationssystem genom exempelvis långsiktigt hållbar finansiering. Att främja det sociala entreprenörskapet är ytterligare en viktig del. Uppsala läns regionala fokusområden är centrala i det utmaningsdrivna innovationsarbetet. Fokusområdena är avancerad produktion, energi- och miljöområdet, gröna näringar, techbranschen samt life science.

Programperiod 2021–2024

Utöver det långsiktiga utvecklingsarbetet har länets aktörer även belyst områden som ses som extra viktiga att prioritera under strategins programperiod 2021–2024. Det handlar om områden där det finns stora behov av kontinuerlig uppföljning och ett tydligt genomförande genom styrning av den högsta nivån i länets strategiska samverkan.

Arbetet ska ske inom samtliga tre utvecklingsområden – En region för alla, En hållbart växande region och En nyskapande region. Samtliga prioriterade mål är kopplade till de långsiktiga utvecklingsmålen och täcker sammantaget samtliga globala mål i Agenda 2030.

I arbetet med att skapa en region för alla ska ett utvecklingsarbete ske för att utveckla en nära och hälsofrämjande vård, samhällseliga förutsättningar för förbättrad fysisk och psykisk hälsa bland framför allt barn och unga samt ett gott samhällsklimat med hög tillit och inkludering.

- En region för alla lyfter fram hur ett samhälle format efter människan ger ett gott liv, med öppna och inkluderande miljöer.
- En hållbart växande region fokuserar på samhällsutvecklingen i Uppsala län, dess natur och livsmiljöer och förhållandet till omkringliggande län.
- En nyskapande region tar fasta på betydelsen av ett livskraftigt näringsliv och civilsamhälle samt förmågan till utmaningsdriven innovation hos företag och organisationer

Ekonomisk utblick

Sveriges kommuner och regioner är beroende av omvärldens ekonomiska utveckling eftersom Sveriges välstånd till stora delar bygger på internationell handel. När den ekonomiska aktiviteten förändras i omvärlden påverkar det normalt sysselsättningen som genererar förvärvsinkomster och leder till skatteintäkter till kommunerna.

Svensk konjunktur

SKR bedömer att konjunkturen vänder upp nästa år. Inflationen har under en period präglats av samhällsekonomin, både i Sverige och globalt, med åtstramande penningpolitik och försiktig finanspolitik som följd. I takt med att inflationen kommer ned blir den ekonomiska politiken mindre stram, bland annat genom sänkta styrräntor och mer expansiv finanspolitik.

Drivkrafterna för inflationsnedgången varierar mellan länder, vilket gör att banorna för räntesänkningar skiljer sig något åt. SKR räknar med att Svenska Riksbanken kommer att leverera sin första räntesänkning till sommaren 2024, samt att ytterligare sänkningar väntar 2025. Detta är redan inprisat av marknaden.

Återhämtningen kommer i första hand från den inhemska ekonomin i år. Hushållen ökar sin konsumtion i takt med att deras realinkomster återigen ökar men dämpas i år av fortsatt höga ränteutgifter, anpassning till varaktigt högre prisnivå i ekonomin och en osäkerhet kring den globala geopolitiska utvecklingen. BNP-tillväxten blir således svag i år men tydligt högre 2025, vilket leder till att svensk export då får mer fart.

Den svaga efterfrågan i ekonomin leder till att antalet sysselsatta, och även antalet arbetade timmar, fortsätter att minska i år. Andelen arbetslösa ökar till 8,5 procent för helåret 2024, en ökning med nästan en procentenhet från 2023. Återhämtningen i ekonomin leder dock till att både sysselsättning och arbetade timmar ökar igen 2025.

Nyckeltal för den svenska ekonomin SKR

	2023	2024	2025	2026	2027
BNP*	0,0	0,6	2,8	2,4	1,8
Relativ arbetslöshet	7,6	8,5	8,6	8,1	7,8
Timplön, nationalräkenskaperna	3,3	3,3	3,1	3,3	3,3
Konsumentpris, KPIF	6,0	1,7	1,6	1,9	2,0
Konsumentpris, KPI	8,5	2,6	0,4	1,7	2,1
Styrränta, procent	4,00	3,00	2,25	2,25	2,30

Kommunernas ekonomi

Kommunernas och regionernas ekonomi har påverkats starkt av den höga inflationen genom högre kostnader för avtalspensioner. SKR beräknar att kommunernas och regionernas kostnader för avtalspensioner ökade med cirka 47 miljarder kronor 2023. Under 2024 väntas kostnaderna öka med ytterligare cirka 21 miljarder kronor för att sedan minska med omkring 50 miljarder kronor 2025. Förklaringen ligger till största del i den höga inflationen som med eftersläpning får avgörande effekt för pensionskostnaderna. Detta innebär en klar förbättring för kommunernas ekonomi för budgetår 2025.

Skatteunderlagsprognosen bygger på rapporterade lönesummor och preliminärt skatteutfall (Skatteverket rapporterar första preliminära utfallet i juni 2024 avseende 2023).

Att sysselsättningen började minska under hösten gör att lönesummans ökning avtog i slutet av 2023. Trots det steg lönesumman oväntat snabbt, snabbare än ett tioårigt historiskt genomsnitt.

Andra faktorer som då lyfte skatteunderlaget var helårseffekten av de garantipensioner som höjdes året innan (2022) samt den höjning av pensionerna som följde med den stora ökningen av prisbasbeloppet. Sammantaget beräknas skatteunderlaget öka med 5,1 procent 2023, vilket är högre än det historiska genomsnittet.

En ovanligt stark ökning av pensionerna 2023–2024 följer av stora uppgångar för prisbasbeloppet dessa år. Trots detta ökar skatteunderlaget 2024 sammantaget mycket svagt. Nästa år stärks konjunkturen och sysselsättningen stiger. Det nominella skatteunderlaget växer då nästan i linje med det historiska genomsnittet. Det reala skatteunderlaget minskar 2023 och 2024, för att sedan vända uppåt igen (dock från låga nivåer).

Olika skatteunderlagsprognoser

	2023	2024	2025	2026	2027
SKR, maj 23	5,1	2,9	4,8	4,1	4,0
Regering, april 23	4,5	3,7	4,7	5,0	5,1
ESV, mars 23	4,6	3,7	4,4	4,4	4,7
SKR, maj Real ökning	-1,4	-1,3	4,9	2,6	0,6

Den årliga förändringen av kostnaderna i fasta priser kallas också verksamhetens volymförändring. Volymförändring utgörs alltså av skillnaden mellan förändring i löpande pris och prisförändringar på arbetskraft (löneökningar) och annan förbrukning. I tabellen nedan redovisas SKR senaste bedömning av prisförändringar under perioden 2023–2027 exklusive pensionsförändringar. Syftet med uppgifterna är att göra det möjligt för kommuner att räkna om från löpande till fasta priser, till exempel i budgetarbetet.

För 2025 är det beräknade kostnadstrycket 3,2 procent. Utöver kostnadstrycket finns även en volym- och kvalitetsökning att förhålla sig till, den beräknas uppgå till cirka 1 procent årligen.

Prisindex för kommunal verksamhet (PKV), SKR

	2023	2024	2025	2026	2027
Arbetskraftskostnader	3,1	3,8	3,5	3,3	3,3
Övrig förbrukning	3,8	2,6	2,4	2,5	2,5
Sammanvägd prisändring	3,3	3,4	3,2	3,0	3,1

Demografi

Intäkterna från skatter och utjämning bestäms av folkmängden i kommunen och dess befolkningssammansättning. Intäkterna ökar vid fler invånare oberoende av invånarnas ålder och inkomst då skillnader till största delen justeras via inkomstutjämningen. Kommunen påverkas också av en omfördelning (kostnadsutjämning) mellan kommuner, exempelvis får kommuner med hög andel äldre ett utjämningsbidrag och tvärtom (befolkningssammansättningen).

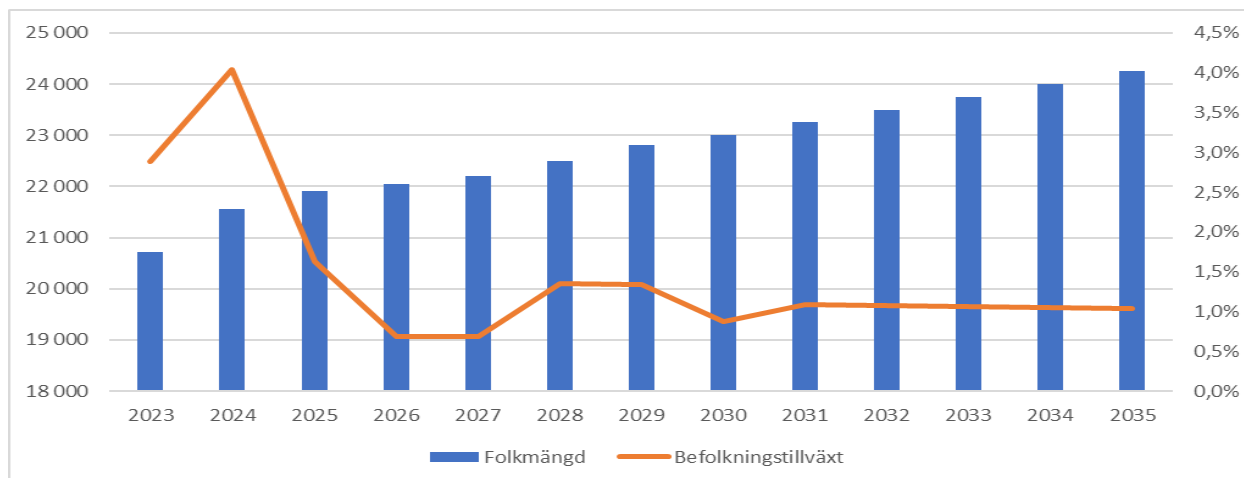
Därför är befolkningsprognosen ett viktigt verktyg för att i förväg planera och beräkna kommunens framtida intäkter och kostnader men också planera den framtida välfärdsservicen.

Befolkningsprognosen bygger på byggnationsplaner i kommunen samt historisk statistik över in- och utflyttningsmönster samt födelsenetto. Den höga befolkningstillväxten 2023 är en konsekvens av fattade beslut under tidigare mandatperioder, även under 2024 bedöms tillväxten vara hög när flera flerfamiljshus blir inflyttningsklara. Åren därefter är bedömningen befolkningstillväxten faller ned till strax över riksgenomsnittet.

Befolkningstillväxten beräknas vara i genomsnitt 1,3 procent per år eller 295 nya invånare per år fram till 2035.

En befolkningsprognos är förenat med osäkerheter, framförallt byggnationer och på längre sikt.

Diagram befolkningsprognos 2023-2035



Befolkningssammansättningen i Knivsta kommun skiljer sig mot genomsnittskommunen. Knappt 30% av invånarna är under 20 år medan andelen över 65 år är bland de lägsta i Sverige, ca 14 %. Det är också förklaringen till att Knivsta har Sveriges lägsta medelålder.

Tabell. Befolkningssammansättning.

Ålder	2023	2027	2031	2035
1-5	1 420	1 376	1 368	1 372
6-15	3 263	3 369	3 291	3 195
16-18	931	954	1 009	1 042
19-24	1 381	1 636	1 768	1 818
25-44	5 608	6 048	6 328	6 482
45-64	5 026	5 471	5 766	6 254
65-69	735	797	1 012	1 127
70-74	776	653	695	861
75-79	716	729	593	595
80-84	371	564	639	526
85-89	178	244	385	490
90-94	77	88	124	192
95-w	29	30	33	50

Vision 2025 – Knivsta

Kommunens nuvarande vision som antogs 2013:

Den moderna och kunskapsintensiva småstaden med förankring i en aktiv och levande landsbygd – mitt i tillväxtregionen Stockholm-Uppsala – skapar attraktionskraft både för boende och företag och befäster Knivsta som en föregångskommun för det hållbara samhället.

Knivstas identitet

- En del av tillväxtregionen Stockholm-Uppsala
- En kommun öppen för förändringar
- En modern småstad och en levande landsbygd i samverkan
- En föregångskommun och mötesplats för ett hållbart samhälle
- En växande kommun med 20 000 – 25 000 invånare
- Ett näringsliv i utveckling med fler kunskapsintensiva företag
- En ökande andel av befolkningen arbetar i Knivsta

Fokusområden

Hållbar utveckling	Ekonomiskt	Ekologiskt	Socialt
Arbete	Utvecklad infrastruktur Bra kommunikationer Entreprenörskap Lokal energiproduktion	Energi och miljö Fler jobb i Knivsta	Landsbygd i utveckling Besöksnäring och näturism
Lärande	Hög kvalitet på skolans utbildning	Livslångt lärande	Lära ut och lära in
Livskvalitet	Delaktighet Aktivt föreningsliv Mångfald av boendeformer	Folkhälsa Fungerande kollektivtrafik Närodlat mat	Demokrati Livspussel Boendemiljö Fritid och kultur Valfrihet

Kommunfullmäktiges prioriterade områden och mål

Inriktningsmålen ska främja långsiktighet i kommunens arbete och kraftsamla kommunkoncernen för att säkerställa det politiska genomslaget. Målen förstärks med ett antal riktade uppdrag. Tidsbegränsade uppdrag kopplas till varje område och kan gälla hela en eller flera specifika nämnder eller styrelser. För att följa och analysera kommunens utveckling mot målbilden kopplas indikatorer till varje område.

Våra prioriterade målområden för perioden:

- **Livslångt lärande.** Knivsta kommuns förskolor och skolor ska bidra till ett livslångt lärande med likvärdiga villkor och goda resultat
- **Meningsfull fritid och god hälsa.** Knivstas unga ska ges möjlighet till en meningsfull fritid och grundläggande förutsättningar till en god hälsa
- **Stöd och omsorg efter behov.** Kommunens invånare ska ha tillgång till stöd och omsorg utifrån sina behov
- **En hållbar kommun.** Knivsta ska vara en långsiktigt hållbar kommun
- **Ekonomi i balans.** Knivsta kommun ska säkerställa långsiktig ekonomi i balans

Mål 1. Knivsta kommuns förskolor och skolor ska bidra till ett livslångt lärande med likvärdiga villkor och goda resultat

Knivsta är landets yngsta kommun med ca 30% av invånarna under 19 år. Det är viktigt att alla barn och ungdomar får en bra och trygg start på sitt lärande. Förskolan och skolan måste få de resurser som krävs för att utbildningen ska hålla en hög kvalitet. Skolor i landsbygd och tätort ska självklart ha samma förutsättningar. Alla barn och unga ska självklart ha samma möjligheter till en utvecklande och trygg skolgång, och klassernas storlek anpassas efter barnens behov och förutsättningar.

Uppdrag

Öka antalet vuxna i grundskolan och inför skolvårdar för att öka trygghet, arbetsro och skoltrivsel	UN
Utveckla det systematiska kvalitetsarbetet inom förskola och skola.	UN
Säkerställ god tillgång till elevhälsan, med medicinsk inriktning	UN
Öka stödet till barn med behov av särskilda insatser, t.ex. vid dyslexi och autism.	UN, SN
Minska elevgrupperna i förskolan	UN
Öka lärartätheten i landsbygdsskolorna så att landsbygden och tätorten ges samma förutsättningar och möjligheter	UN

Minska elevgrupperna i grundskolan	UN
------------------------------------	----

Indikatorer

Indikator	Källa	Nyckeltal	Mål 2025/ önskad riktning i perioden
Andel föräldrar som är nöjda med sitt barns förskola i sin helhet		92 (2023)	Öka
Elever i åk 8: Känner du dig trygg i skolan? Andel som svarat "Helt och hållet" eller "Till stor del", (%). <i>Undersökning genomförs vartannat år.</i>	N15643	82,8 (2022) 82,8 (2023)	Öka
Elever i åk 9 som är behöriga till yrkesprogram, hemkommun, andel (%)	N15428	88,7 (2022) 88,5 (2023)	Öka
Gymnasieelever med examen eller studiebevis inom 4 år, hemkommun, andel (%)	N17461	79,0 (2022) 79,4 (2023)	Öka
Antal heltidstjänster i förskolan med förskollärlärolegitimation, lägeskommun, andel (%)	N11808	35 (2022) 32 (2023)	Öka
Elever i åk 8: Hur lätt eller svårt är det att få hjälp av elevhälsan till exempel skolsköterskan? Andel som svarat "Mycket lätt" eller "Ganska lätt", (%) <i>Undersökning genomförs vartannat år.</i>	N15638	57,9 (2022) 57,9 (2023)	Öka
Barn per barngrupp i förskola, kommunal regi, antal	N11703	17,0 (2022) 17,2 (2023)	Minska

Mål 2. Knivstas unga ska ges möjlighet till en meningsfull fritid och grundläggande förutsättningar till en god hälsa.

Unga ska ges möjlighet till en meningsfull fritid och grundläggande förutsättningar till en god hälsa. För barn och unga som, känner sig utanför, mår dåligt eller riskerar hamna fel är tidiga insatser avgörande. Särskilt unga flickor har visat sig må dåligt. Därför måste det förebyggande arbetet öka ytterligare och självklart fortsatt prioriteras.

Hjälp ska finnas och gripa in när unga riskerar hamna snett. Det är då önskvärt att det sker utan biståndsbeslut när den möjligheten ökar 2025 genom ändrad socialtjänstlag. För barn- och ungdomar med speciella behov ska stöd, om möjligt, finnas inom kommunens gränser

Kultur- och fritidsfrågor behöver ges mer fokus och när kommunen växer måste också möteslokaler, och platser för idrott, lek och kultur byggas ut. Genom att öka stödet till föreningslivet ges fler barn möjlighet till lek och idrott på lika villkor. Stödet till föreningslivet ska öka. Knivsta är en kommun med många unga, det finns gott om både små och lite större barn, och många är nyinflyttade. För de familjer med små barn som flyttar till vår kommun är barnens fritidsaktiviteter den naturliga mötesplatsen att möta andra familjer, oavsett de är nyinflyttade eller det är barn och vuxna som bott länge i kommunen.

Många av fritidsaktiviteterna är koncentrerade till centrala Knivsta eller Alsike. För att alla ungdomar ska kunna delta, även de som inte har föräldrar som kan skjutsa med bil, behöver fler barn och ungdomar kunna utnyttja kollektivtrafiken.

Uppdrag

Inför socialpedagog i förskolan för att förstärka det förebyggande arbetet	UN
Satsa på förebyggande arbete och ge snabbare stöd till unga	SN
Öka tryggheten för ungdomar med fältassistenter på kvällar och helger	SN
Fortsätt att utveckla samarbetet mellan skola, socialtjänst, polis och kultur och fritid.	SN, KS, UN
Stöd ungas deltagande och medlemskap i föreningslivet genom ökat föreningsstöd	KS
Inför en rabatterad fritidsbiljett i kollektivtrafiken för ungdomar	KS
Utveckla CIK till en resurs i det kulturella utbudet	KS
Planera för en idrottsplats och fler fotbollsplaner	SUN
Utred lekplatser i utspridda i kommunen för ombyggnad till temalekplatser, i första hand i tätorterna med närhet till flerbostadshus och till områden med många barnfamiljer	SUN
Skapa en temalekplats	SUN

Indikatorer

Indikator	Källa	Nyckeltal	Mål 2025/ önskad riktning under perioden
Hur mår du rent allmänt? Andel i Knivsta kommun som svarat ”mycket bra” eller ”bra”. Grundskolan årskurs 7, årskurs 9 och gymnasiet åk 2 .	Liv Ung Hälsa, Region Uppsala	Pojkar 79,7 (2021) 78,5 (2023) Flickor 63,5 (2021) 59,0 (2023)	Öka
Medborgarundersökningen - Bra utbud av ställen för unga att träffas på i kommunen, andel (%)	N00591, SCB	17,3 (2021) 20,8 (2023)	Öka
Medborgarundersökningen - Bra utbud av lekplatser, parklekar etc. i kommunen, andel (%)	N00590, SCB	59,3 (2021) 66,4 (2023)	Öka

Mål 3. Kommunens invånare ska ha tillgång till stöd och omsorg utifrån sina behov

När fler människor väljer att bo i Knivsta behöver också vård och omsorg byggas ut.

Fler måste vilja jobba inom vården och de som är där idag måste vilja vara kvar. Det kräver bättre arbetsvillkor, personalinflytande och ökade resurser för att fler ska kunna anställas. Kommunen ska kontinuerligt arbeta för att utveckla Knivsta kommun till en attraktiv arbetsgivare, bland annat genom ökat inflytande och bättre lönevillkor.

Erkända nationella minoriteter i Sverige är judar, romer, samer (även urfolk), sverigefinnar och tornedalingar. Minoritetsspråken är jiddisch, romani chib, samiska, meänkieli och finska. Varje kommun ska tillsammans med de nationella minoriteterna kartlägga de behov som finns i kommunen av åtgärder till stöd för användningen av finska, meänkieli respektive samiska. Idag saknar Knivsta kommun mål för arbetet med nationella minoriteter.

Uppdrag

Öka friskvårdsbidraget för personal i Knivsta kommun	KS
Inför fria arbetsskor för personal med patient/brukarkontakt i äldreomsorgen	KS/SN
Inför heltid som norm i hela kommunen.	KS
Öka antalet tillsvidareanställningar inom omsorgen	SN
Tillsammans med regionen planera för en ny hälso-/vårdcentral i Knivsta	SUN, SN
Öka personaltätheten på äldreboendet	SN
Ta fram en handlingsplan för arbetet att skydda och främja de nationella minoritetsspråken, och de nationella minoriteternas möjligheter att behålla och utveckla sin kultur i kommunen	KS, SN, UN
Kartlägga de behov de behov som finns i kommunen av åtgärder till stöd för användningen av finska, meänkieli respektive samiska.	KS, SN, UN

Indikatorer

Indikator	Källa	Nyckeltal	Mål 2025/ önskad riktning under perioden
Brukarbedömning hemtjänst äldreomsorg - helhetssyn, andel (%)	U21468	85 (2022) 94 (2023)	Öka

Indikator	Källa	Nyckeltal	Mål 2025/ önskad riktning under perioden
Brukarbedömning särskilt boende äldreomsorg - helhetssyn, andel (%)	U23471	69 (2022) 79 (2023)	Öka
Ej återaktualiserade vuxna personer med försörjningsstöd ett år efter avslutat försörjningsstöd, andel (%)	U31462	86 (2022) 76 (2023)	Öka
Barn i befolkningen som ingår i familjer med ekonomiskt bistånd, andel (%)	N31806	1,5 (2021) 1,7 (2022)	Minska

Mål 4. Knivsta ska vara en långsiktigt hållbar kommun

När kommunen växer måste hänsyn samtidigt tas till de övergripande målen i Agenda 2030. Infrastruktur, kommunikationer, vård, omsorg och annan service måste byggas ut i samma takt. Utbyggnad av samhället måste också ske på ett socialt hållbart sätt som möter behoven i kommunen. Knivsta kommun ska bidra till ett inkluderande samhälle, vilket skapar tillit, framtidstro och mångfald samt stärker delaktighet, jämlikhet och demokrati. Ett starkt civilsamhälle spelar en grundläggande roll för ett öppet, solidariskt och inkluderande samhälle. Utvecklingen måste ske i samklang med invånarna.

Kommunens motståndskraft och förmåga att anpassa sig till förändringar måste öka genom satsningar på stärkt krisberedskap och genom att planera och bygga med tanke på kommande klimatförändringar.

För att värna den biologiska mångfalden ska grönområden så långt som möjligt bevaras och skyddas. Grönområden och natur är viktiga för rekreation och hälsa och tillgängligheten för invånarna ska underlättas. Arbetet med att förbättra sjöars och vattendrags ekologiska status måste fortsätta.

Uppdrag

Ta fram och implementera principer för socialt hållbart byggande	SUN, KS, UN, SN, BMN
Planera för mobilitets- och parkeringslösningar som stimulerar till ett minskat bilberoende och en ökad användning av kollektivtrafiken	SUN
Utveckla medborgardialogen så ytterligare invånare, även barn och ungdomar, ska kunna delta aktivt	KS
Bevaka cykelvägar mellan Alsike och Uppsala, och Vassunda och Uppsala i fyrspårsavtal och regional planering	SUN
Aktivt arbeta med en koldioxidbudget för Knivsta och kontinuerligt följa upp hur den utvecklas	KS
Öka samarbetet med civilsamhället med fler idéburna offentliga partnerskap (IOP) och vidareutveckla möjligheterna för den idéburna sektorn att utgöra en viktig aktör inom Knivsta kommun.	SN, UN, KS
Anställ en VA-strateg för att utveckla och bevaka området	SUN

Indikatorer

Indikator	Källa	Nyckeltal	Mål 2024/ önskad riktning under perioden
Andelen unga som anser att de har mycket stora eller stora möjligheter att föra fram åsikter till de som bestämmer i kommunen, andel (%)		13	Öka
Medborgarundersökningen - Invånarnas möjlighet till insyn och inflytande över kommunens beslut och verksamheter är bra, andel (%)	N00669	20,3 (2021) 23,7 (2023)	Öka
Medborgarundersökningen - Kommunen är en bra plats att bo och leva på, andel (%)	N00667	94,2 (2021) 93,9 (2023)	Bibehålla
Antal IOP (Ideellt offentligt partnerskap), egen mätning		1	Öka
Miljö kvalitet – Kommunindex (Baserad på på indikatorerna Grönområde inom 200 meter från bostad, andel av tätortsbefolkning (%), Sjöar med god ekologisk status, andel (%), Vattendrag med god ekologisk status, andel (%), Grundvattenförekomster med god kemisk och kvantitativ status, andel (%))	N00302	58 (2022) 23 (2023)	Öka

Mål 5. Knivsta kommun ska säkerställa långsiktig ekonomi i balans

Knivsta kommun ska säkerställa långsiktig ekonomi i balans.

Våra skattemedel ska gå till välfärden. Socialnämnden var först ut att under förra mandatperioden övergå till att arbeta med en behovsbudget. Det är viktigt att övriga nämnder arbetar på samma sätt, med en behovsbudget och vänder på alla stenar för att på ett effektivt, och för invånarna bra sätt, ta tillvara kommunens skatteintäkter. Det arbetet måste fortsätta. För att minska trycket på socialtjänsten behöver kommunen aktivt arbeta för att stödja långtidsarbetslösa att komma i arbete.

Många nybyggda lokaler ger en hög lokalkostnad och utnyttjandet av lokaler måste bli mer effektivt. Kommunen måste arbeta för att besöksnäringen i större omfattning ska använda CIK. Dialogen med näringslivet måste förbättras och formaliseras. Ett nytt näringslivsråd kan bli en viktig del i denna process. Det måste finnas transparens och kontinuitet i arbetet.

Uppdrag

Utför mer arbete i egen kommunal regi	SN, UN, SUN
Bilda ett näringslivsråd i samverkan med näringsliv, universitet och högskolor, med ett uttalat uppdrag att förbättra möjligheterna till fler företag och jobb i Knivsta genom utveckling av etablerade och nya företag	KS
Arbeta för att besöksnäringen ska öka och att CIK blir en resurs i det arbetet	KS
Underlätta för nyetablering av verksamheter genom att säkra mark med klara detaljplaner	KS, SUN
Utvärdera innovationsarbetet och föreslå förbättringar	KS
Utred möjligheterna att starta arbetsmarknadsprojekt för långtidsarbetslösa	SN

Indikatorer

Indikator	Önskad riktning under perioden
Självfinansieringsgrad för kommunens investeringar, andel	Bibehålla
Årets resultat som andel av skatt & generella statsbidrag kommun, (%) N03102	Ökande under perioden 2025 -2028
Företagsklimat enl. ÖJ (Insikt)- Total, index. U07451 79 (2022), 72(2023)	Öka

Knivstas ekonomiska förutsättningar

Kommunallagen föreskriver i 11 kap 1§ att kommuner ska ha en god ekonomisk hushållning i sin verksamhet. Enligt flerårsplanen uppnås god ekonomisk hushållning under perioden.

I beräkningarna av skatteintäkter och kommunalekonomisk utjämning har kommunen använt Sveriges Kommuner och Regioners skatteunderlagsprognos per maj 2024 och kommunens befolkningsprognos (framtagen april 2024). Fastighetsavgiften är enligt senaste prognos från SCB.

Skattesats

Skattesatsen för budget 2025 är 20:91 kr (ingen förändring).

Resultatbudget kommun

Det budgeterade resultatet för verksamhetsår 2025 uppgår till 14,8 miljoner kronor. Det finansiella målet uppgår till 1,0 procent av finansnetto, skatter, bidrag och kommunalekonomisk utjämning. I budgeten beräknas skatteintäkter och kommunalekonomisk utjämning uppgå till 1,5 miljarder kronor och det är en ökning jämfört med föregående budgetår med cirka 125 miljoner kronor. Budgeten är beräknad på att 21 300 invånare är folkbokförda i Knivsta kommun den 1 november 2024.

Verksamhetens externa intäkter beräknas uppgå till 295 miljoner kronor, de stora externa intäkterna utgörs av statsbidrag, avgifter och hyresintäkter, samt exploateringsnettot. Verksamhetens bruttokostnad är budgeterad till 1,8 miljarder kronor, vilket är 4,6 procent högre än föregående budgetår. De största kostnaderna är löner, därefter köp av huvudverksamhet.

De finansiella intäkterna består av utdelning från Knivsta kommunhus AB (12 mnkr) som är koncernmodern i bolagskoncernen. Övriga finansiella intäkter är i huvudsak borgensavgifter, totalt 19,5 miljoner kronor. De finansiella kostnaderna består av implicit ränta för finansiell leasing och bankavgifter, totalt 42 miljoner kronor. Avskrivningar avser främst investeringar i infrastruktur, maskiner och inventarier. Huvuddelen av kommunens hyresavtal är klassade som finansiell leasing och utgör därför både en anläggningstillgång och skuld, vilket medför avskrivningskostnader och underhåll i stället för lokalhyra.

Budgeten avser kommunens samtliga verksamheter, men påverkar även kommunens helägda bolag också eftersom de i huvudsak är beroende av de kommunala skatteintäkterna indirekt genom att de kommunala verksamheterna betalar lokalhyra till bolagen som är finansierade av skatteintäkter.

Genom att Knivsta kommun får fler invånare, innebär det förutom ökade skatteintäkter också ökade behov av kommunal service. Det gäller i huvudsak förskola, grundskola, infrastruktur (vägar, cykelvägar, vatten och avlopp etc.). Även befolkningssammansättningen har betydelse för behoven, exempelvis en åldrande befolkning. Under närmaste 4 åren är bedömningen att en lägre befolkningstillväxt inte kommer generera investeringar i nya verksamhetsfastigheter, däremot kommer ett flertal nya vägar, cykelvägar samt vatten och avlopp att byggas ut tillsammans med underhållsinvesteringar.

Uppräkningsfaktorn, indexeringen som avser kompensation för pris och löneuppräknings är generellt 3,2% år 2025, och stegvis lägre för resterande del av planperioden. Kommunens två största nämnder utgör 79 procent av den budgeterade nettokostnaden, varav utbildningsnämnden 832,8 miljoner kronor eller 54 procent. Socialnämndens nettokostnad beräknas till 389,7 miljoner kronor eller 25 procent av kommunens nettokostnad.

Investeringar

Investeringsutgiften för planperioden (2025-2028) beräknas till 475 miljoner kronor och för budgetår 2025 planeras utgiften till 91 miljoner kronor.

Exploateringsverksamhetens investeringar är inkluderade i investeringsplanen. Dessa investeringar är mer eller mindre en förutsättning för att ”förädla” mark. De nya anläggningstillgångar som kommer av exploateringen finansieras i huvudsak av exploatörerna genom exploateringsbidrag för allmän platsmark. Andra stora investeringar är infrastruktur som gator och vägar samt gång- och cykelvägar.

Investeringar i nya verksamhetslokaler beställs av kommunen och verkställs normalt av kommunens helägda bolag, Kommunfastigheter i Knivsta AB. Varje investeringsbeslut i bolagen tas av respektive bolagsstyrelse inklusive investeringsram. I beställning från kommunen finns en kalkylerad driftkostnad (lokalhyra) som bolaget måste förhålla sig till vid genomförandet av byggnationen.

Investeringar är förknippat med en nyttjandeperiod som varierar från 3 år och uppåt och innebär långsiktiga driftkostnadsåtaganden. En investering påverkar således driftkostnaderna genom ökade kapitaltjänstkostnader, dvs avskrivningar och internränta, men kan även få effekt på exempelvis personalbehov, underhåll, energikostnader, lokaleffektivitet etc. Beviljade investeringsmedel enligt investeringsplanen innebär inte per automatik en utökad driftbudget.

För budgetår 2025 fastställs internräntan till 2,5 % (föregående år 2,5 %). Räntan ska fungera som både en källa till finansiering av upplåningskostnader men även för att skapa incitament och förståelse för att hålla ned investeringsutgifter.

Balansbudget och finansiering

Utifrån givna förutsättningar i resultatbudgeten och investeringsbudgeten har en balansbudget upprättats för planperioden. Balansbudgeten visar kommunens finansiella ställning vid en viss tidpunkt, det vill säga vilka tillgångar som finns samt hur dessa är finansierade, vilket redovisas på skuldsidan.

För perioden 2025-2028 planeras investeringar (exklusive exploatering) för 327 miljoner kronor.

Avgifter och interna priser

Kommunfullmäktige fastställer kommunala avgifter. För budgetår 2025 har nämnderna möjlighet att höja externa avgifter upp till 3 procent, samt för interna priser får priser justeras upp till 3 procent.

Finansiering för budgetens genomförande

Kommunstyrelsen får i uppdrag att omsätta befintliga lån när de förfaller, samt vid behov nyupplåna upp till 100 miljoner kronor under 2025.

Driftsbudget nämnder

Nämnderna tilldelas ett internt kommunbidrag som skall täcka verksamheternas nettokostnader. En verksamhet kan budgeteras på flera nämnder, exempelvis så återfinns kostnader för infrastruktur hos såväl samhällsutvecklingsnämnden som bygg- och miljönämnd, kostnader för vård och omsorg hos socialnämnden och samhällsutvecklingsnämnden.

Budgettilldelningen beräknas med hänsyn till volymförändringar och politiska prioriteringar. Nämnderna erhåller även en indexering av de ekonomiska ramarna som kompensation för pris- och löneutveckling. Nämndernas resultat budgeteras till 0 mnkr.

Det totala kommunbidraget för 2025 uppgår till 1,5 miljard kronor, en ökning med 6,5 procent mot året innan.

	2024 ¹	2025	2026	2027	2028
Kommunstyrelsen – verksamhetsnämnd	206 086	246 447	250 831	255 943	261 326
Samhällsutvecklingsnämnd	51 067	60 887	62 509	63 913	65 400
Socialnämnden	365 399	389 713	405 369	422 831	442 394
Utbildningsnämnden	813 149	832 758	859 095	870 655	890 108
Bygg- och miljönämnden	9 972	10 714	10 981	11 212	11 448
Övriga nämnder	3 689	2 878	4 150	3 026	3 104
Summa	1 449 362	1 543 397	1 592 935	1 627 580	1 673 780

Flera verksamheter får ett större uppdrag till följd av befolkningstillväxten och kommunernas ökade arbetsuppgifter från staten. Den centrala administrationen får till viss del ökade resurser, men arbetet med förändrade arbetsätt som påbörjades under föregående mandatperiod måste fortsätta.

De största investeringsutgifterna ligger under samhällsutvecklingsnämnden som ansvarar för exploatering och kommunens infrastruktur. Detaljerad investeringsplan återfinns i Bilaga 1.

Nämnd\Investeringar	Utgift 2024 ¹	Utgift 2025	Utgift 2026	Utgift 2027	Utgift 2028
Kommunstyrelsen	38 575	27 525	36 875	65 575	60 375
Samhällsutvecklingsnämnden	33 700	32 150	29 900	24 900	59 400
Samhällsutvecklingsnämnden - Exploatering	27 900	26 600	35 000	54 000	31 900
Bygg- och miljönämnden	1 000	500	2 000	1 500	0
Socialnämnden	500	1 200	200	1 000	500
Utbildningsnämnden	2 870	2 895	2 395	2 470	2 320
Summa investeringar	104 545	90 870	106 370	149 445	154 495

¹ Enligt beslutad budget för 2024

Finansförvaltning

Alla nämnder erhåller kommunbidrag från en finansiell enhet, benämnd finansförvaltning. Ansvar för finansförvaltningens räkenskaper vilar på Kommunstyrelsen. Skatteintäkter och kommunalekonomisk utjämning, bidrag, vissa riktade statsbidrag.

Exploateringsnettot är nettot av exploateringsintäkter och kostnader för verksamheten. Kostnaderna är normalt utgifter för markvärdet och utbyggnad av infrastruktur. Nettot som uppstår sker genom förädling av det kommunala markinnehavet genom just infrastruktur men även detaljplan etc. Under perioden 2025-2028 uppgår det totala nettot till 75 miljoner kronor.

Finansnetto består av finansiella intäkter (utdelningar från kommunala bolag och borgensavgifter) och finansiella kostnader (räntekostnader lån).

Vidare bokförs ett internt personalomkostnadspålägg (PO) som en intäkt mot finansförvaltningen som ska bekosta arbetsgivaravgifter och pensioner, syftet med ett pålägg är att förenkla den ekonomiska planeringen för verksamheten, deklaration av arbetsgivaravgifter etc. hanteras centralt och motsvarar intäkten för PO.

Nämndernas kommunbidrag är naturligtvis den största kostnaden och motsvarar begreppet nettokostnad som används bland olika nyckeltal. Kostnader för volymreglering och finansiering av drift vid investering finns budgeterade centralt under finansförvaltningen. En avstämning mot faktiskt utfall görs i boksluten och regleras mot respektive nämnd (utbildningsnämnden, samhällsutvecklingsnämnden och socialnämnd). Om den planerade volymen blir lägre faktiskt utfall regleras det genom en återbetalning av kommunbidrag till finansförvaltningen.

Finansförvaltningen under kommunstyrelsen

	Budget ² 2024	Plan 2025	Plan 2026	Plan 2027	Plan 2028
INTÄKTER					
Kommunalskatt*	1 252 624	1 324 344	1 404 719	1 511 558	1 610 131
Inkomstutjämning	70 389	114 743	128 325	94 072	71 367
Kostnadsutjämning	30 147	47 377	19 547	-3 424	-4 699
Regleringsavgift/strukturbidrag	59 636	50 840	45 584	38 138	30 035
Lss-utjämning	-41 181	-43 833	-44 964	-45 273	-45 582
Slutavräkning					
SUMMA skatter, bidrag och kommunaleko. Utjämning	1 371 614	1 493 472	1 553 211	1 595 071	1 661 252
Fastighetsavgift	40 554	43 935	43 935	43 935	43 935
Exploateringsnetto	30 000	22 000	20 000	18 000	15 000
Exploateringsersättning allmän platsmark	3 000	3000	3000	3000	3000
Riktade statsbidrag Maxtaxa fsk/fritids	5 500	5400	5400	5400	5400
Riktade statsbidrag Äldreomsorg	2 000	0	0	0	0
PO-pålägg (intern)	178 984	177 485	175 905	180 575	185 175
SUMMA exploatering, avgifter och övrigt	219 484	207 885	204 305	206 975	208 575
KOSTNADER					
Kommunbidrag/nettokostnad	-1 449 62	-1 543 397	-1 592 935	-1 627 580	-1 673 780
KS medel för bokslutsreglering & medel vid investering	-6 200	-5700	-5500	-5500	-5500
KS Finansiering projekt kommunal markreserv	-2 000	0	0	0	0
KS attraktiv arbetsgivare (strategisk löneöversyn)	-1 000	-1000	-1000	-1000	-1000
KS ofördelade medel	-1 200	0	0	0	0
Medfinansiering	-4 500	-7000	-7300	-7600	-7600
Arbetsgivaravgifter	-124 193	-126 677	-129 211	-131 795	-134 431
Pensionsförsäkringsavgifter	-35 826	-33 496	-34 269	-35 601	-36 941
Pension, årets intjänade individuella del	-7 717	-5777	-1823	-2189	-2396
Övriga pensionskostnader	-551	-1615	-1485	-1467	-1499
Löneskatt (24,26%)	-10 697	-9920	-9116	-9524	-9907
Pensionsutbetalningar (före 1998)	-9 666	-10 221	-10 409	-10 416	-10 464
Pensionspuckel 2023-2024	-27 300	0	0	0	0
Finansiell leasing (resultateffekt)	0	-12 500	-12 000	-10 500	-9000
SUMMA KOSTNADER	-1 689 743	-1 757 303	-1 805 049	-1 843 171	-1 892 519

² Beslutad budget för 2024

	Budget ² 2024	Plan 2025	Plan 2026	Plan 2027	Plan 2028
FINANSIELLA intäkter och kostnader					
Internränta	7 500	7500	7500	7500	7500
Utdelning	12 000	12 000	6000	3000	0
Externa finansiella intäkter	8 500	9500	9500	9500	9500
Externa finansiella kostnader	-1 050	-2150	-2550	-2550	-2550
SUMMA FINANSNETTO	26 950	26 850	20 450	17 450	14 450
ÅRETS RESULTAT	-21 610	14 840	16 852	20 261	35 693
Resultatutjämningsreserv (RUR)	30 000	0	0	0	0
Över/underskott budget (%)	-1,5%	1,0%	1,1%	1,2%	2,1%
Skattesats	20:91	20:91	20:91	20:91	20:91

Kommunstyrelsen

Driftbudget

Kommunstyrelsen har ansvar för hela kommunens utveckling och ekonomiska ställning. Den leder samt samordnar planering och uppföljning av kommunens verksamhet och ekonomi. Ett annat ansvarsområde är att leda utvecklingen av kommunens angelägenheter och ha uppsikt över övriga nämnders verksamheter. Under kommunstyrelsen finns kommunledningskontor, ekonomikontor, kultur- och fritidskontor och personalkontor som är styrelsens förvaltning och ska med helhetssyn driva de långsiktiga och strategiska framtidsfrågorna. Kontoret stödjer även övriga kontor och förtroendevalda med beslutsunderlag.

Räddningstjänsten är en del av kommunförbundet Attunda. Lönecentrum i Tierp är en lönenämnd i samarbete med Tierps och Älvkarleby kommun. IT-nämnden är ett samarbete med Hebys, Tierps, Älvkarlebys och Östhammars kommuner.

Kommunstyrelsen hanterar även de viktiga fritids- och kulturfrågorna samt verksamheten i Centrum för Idrott och Kultur, genom Kultur- och Fritidsutskottet. Verksamheterna är aktivitets- och föreningsbidrag, fritidsanläggningar, allmän kultur, bibliotek, kulturskolan och ungdomsverksamheten. Andra verksamheter är exploatering, näringslivs, folkhälsa och konsumentrådgivning. Kommunstyrelsens arbetsutskott är också personalutskott och digitaliseringsutskott.

Fördelning av kommunbidrag per verksamhet

DRIFTBUDGET	Budget ³ 2024	Plan 2025	Plan 2026	Plan 2027	Plan 2028
Nettokostnad (tkr)					
Kommunstyrelse					
Politisk verksamhet	9 594	9 723	9 956	10 157	10 355
KF, Nämnd- och styrelseverksamhet	6 172	6 126	6 279	6 411	6 539
Partistöd	403	403	403	403	403
Övrig politisk verksamhet	3 019	3 194	3 274	3 343	3 413
Infrastruktur och skydd mm	21 043	21 234	21 765	22 222	22 688
Räddningstjänst	16 502	17 310	17 743	18 116	18 496
Totalförsvaret och samhällsskydd	1 813	2 151	2 205	2 251	2 298
Folkhälsa	1 452	1 298	1 330	1 358	1 387
Konsumentrådgivning och energirådgivning	277	286	293	299	305
Budget & Skuldrådgivning	183	189	194	198	202
Trygghetsfrämjande verksamhet	816	0	0	0	0
Tillväxtkontoret	18 456	42 000	41 982	41 979	42 842
Näringsliv och marknadsföring	4 223	4 558	4 672	4 770	4 870
Exploateringskontor, mark och exploatering	5 847	5 034	5 160	5 268	5 379
Hållbarhetsprojekt		906	929	949	969
Utv.prog. Knivsta 2035/ förstärkning 4 spår	4 748	2 748	1 748	900	900
Lokalförsörjning/lokalförsörjning - skolfastigheter	3 638	28 754	29 473	30 092	30 724
Strategisk planering och detaljplanering	0	0	1 306	1 333	1 361
Kultur och fritid	83 804	91 098	94 475	97 158	99 200
Allmän fritid & kultur	4 436	5 290	5 423	5 537	5 655
Idrotts- & fritidsanläggningar	60 310	63 090	64 667	66 025	67 412
Bibliotek, inkl. projekt för skolbibliotek	9 564	10 370	11 178	11 413	11 653
Ungdomsverksamhet, inkl. rabatterad fritidsbiljett	4 148	6 781	7 451	8 357	8 532
Kulturskola	5 346	5 567	5 706	5 826	5 948
Stödverksamhet	72 311	82 392	82 653	84 427	86 241
Kommunledningskontor	30 222	31 189	31 969	32 640	33 325
Ekonomikontor	11 308	11 820	12 116	12 370	12 630
HR-kontor, inkl. friskvårdsbidrag och arbetsskor	8 447	9 957	10 206	10 420	10 639
Lönecentrum (Knivsta, Tierp och Älvkarleby)	3 316	3 822	3 918	4 039	4 164
Fackliga kostnader	1 804	2 212	2 267	2 315	2 364
IT-nämnd (Knivsta, Östhammar, Älvkarleby, Tierp & Heby)	19 133	21 445	20 181	20 605	21 038
Stärkt stöd till kärnverksamhet	1 887	1 947	1 996	2 038	2 081

³ Beslutad budget 2024

DRIFTBUDGET	Budget³ 2024	Plan 2025	Plan 2026	Plan 2027	Plan 2028
Kommunstyrelsen ospecificerat	1 000	0	0	0	0
Effektivisering central administration	-4 800	0	0	0	0
Summa Kommunstyrelsen	205 208	246 447	250 831	255 943	261 326

Samhällsutvecklingsnämnd

Driftbudget

Samhällsutvecklingsnämnden har det övergripande ansvaret för all fysisk- och teknisk planering i kommunen. I uppdraget för nämnden ingår förutom översiktsplan att som ett led i stadsplaneringen ta fram handlingsplaner för tematiska områden som exempelvis trafik, blå- och grönplan, samt detaljplaner för utbyggnad av kommunens tätorter och stråk.

En viktig del i Knivstas utveckling är att samtidigt som tätorterna växer hållbart så ska hela kommunen leva. Investeringar i framtida och befintlig mark och yta är en väsentlig del av Knivstas fortsatta utveckling och finansiering.

Park- och naturvård, gator och trafik, bostadsanpassning, avfallshantering samt detalj- och översiktsplanering är de verksamhetsområden som ingår i nämndens ansvar.

Kommunen ska växa varsamt med kvalitet för Knivstas invånare där koppling mellan stad, natur och landsbygd är tydlig.

Fördelning av kommunbidrag per verksamhet

DRIFTBUDGET	Budget⁴ 2024	Plan 2025	Plan 2026	Plan 2027	Plan 2028
Nettokostnad (tkr)					
Samhällsutvecklingsnämnd					
Nämndkostnader	1 559	1 598	1 638	1 672	1 707
Gator, vägar	36 403	42 764	43 864	44 816	45 818
Gata drift		11 700	11 722	12 021	12 321
Gata vinterväghållning		4 300	4 311	4 421	4 531
Gata kapitaltjänstkostnad		11 300	11 328	11 617	11 908
Gata kapitaltjänstkostnad exploateringsinvesteringar		15 464	15 503	15 898	16 295
Trafikövervakning/Parkeringsavgifter	-1 658	-1 808	-1 808	-1 808	-1 808
Park, naturvård och miljöutveckling inkl. stadspark	7 395	9 779	10 047	10 281	10 543
Teknisk planering	2 983	4 228	4 334	4 425	4 518
Översiktsplan (planprogram)	1 127	1 513	1 551	1 584	1 617
Stadsbyggnad (detaljplaner)	672	719	737	752	768

⁴ Beslutad budget 2024

DRIFTBUDGET	Budget ⁴ 2024	Plan 2025	Plan 2026	Plan 2027	Plan 2028
Bostadsanpassning	2 029	2 094	2 146	2 191	2 237
Avgiftsfinansierad verksamhet					
Avfallsverksamhet	0	0	0	0	0
Vindkraftverk	0	0	0	0	0
Summa Samhällsutvecklingsnämnd	51 067	60 887	61 509	63 054	64 638

Valnämnd

Valnämnden sköter kommunens uppgifter vid val och folkomröstningar. Allmänna val till riksdag, regioner och kommun sker under 2026 och EU-parlamentet 2024.

DRIFTBUDGET	Budget ⁵ 2024	Plan 2025	Plan 2026	Plan 2027	Plan 2028
Nettokostnad (tkr)					
Valnämnd	900	0	1 200	0	0

Överförmyndarnämnd

Nämnden utövar tillsyn över ställföreträdarens förvaltning av huvudmäns tillgångar. Överförmyndarnämnden är en gemensam nämnd där merparten av Uppsala Läns kommuner medverkar, värdkommun är Uppsala kommun. Knivsta kommuns kostnadsandel i ÖFN beräknas efter folkmängd.

DRIFTBUDGET	Budget ⁶ 2024	Plan 2025	Plan 2026	Plan 2027	Plan 2028
Nettokostnad (tkr)					
Överförmyndarverksamhet	1 441	1 487	1 524	1 571	1 620

Kommunrevision

Revisorerna är fullmäktiges organ för den demokratiska kontrollen i kommunen. De granskar varje år nämndernas och de kommunala bolagens ekonomi och verksamhet samt lämnar en revisionsberättelse till kommunfullmäktige. Kommunfullmäktiges presidium bereder och fastställer den slutliga ekonomiska ramen och detaljbudgeten för kommunrevisionen i separat beslut. Budgeten nedan är en ekonomisk ram i avvaktan på Kommunfullmäktiges beredning

⁵ Beslutad budget 2024

⁶ Beslutad budget 2024

och beslut i frågan.

DRIFTBUDGET	Budget ⁷ 2024	Plan 2025	Plan 2026	Plan 2027	Plan 2028
Nettokostnad (tkr)					
Kommunrevisionen	1 348	1 391	1 426	1 455	1 484

Socialnämnd

Driftbudget

Nämnden ansvarar för äldreomsorg, omsorg om funktionshindrade, individ- och familjeomsorg, arbetsmarknad och flyktingmottagande. Inom dessa områden omfattar nämndens ansvar all den verksamhet som en kommun enligt lag är skyldig att bedriva, liksom de åtaganden som kommunfullmäktige beslutar om att kommunen ska genomföra.

Verksamhet hemtjänst och delegerad HSL avser endast den verksamhet som bedrivs inom lagen om valfrihet (LOV), all övrig verksamhet såsom trygghetslarm, nattpatrull etc. inkluderas inom verksamheten vård och omsorg enligt SOL och HSL. Socialnämnden har ett flertal verksamheter som i hög grad påverkas av omvärlden och politiska beslut på nationell nivå. I Socialnämndens budget ingår det riktade statsbidraget för äldreomsorg.

Förebyggande arbete är fortsatt ett prioriterat område. Medel för fältassistenter som arbetar helger och kvällar har tillförts. Dessa ska samarbeta med skola, fritid, polis och civilsamhället i övrigt. Ett bra förebyggande arbete är ovärderligt både för den enskilde och för kommunen som sparar mycket pengar på att inte behöva ingripa i barn och ungdomars liv genom olika former av placeringar på institutioner eller familjehem. Med andra ord, ett långsiktigt förebyggande arbete leder till förbättrade levnadsvillkor och lägre samhällsekonomiska kostnader.

Från 2024 är Förebyggande verksamhet SoL inkluderat i Vård och omsorg i ordinärt boende övrigt SoL/HSL.

⁷ Beslutad budget 2024

Fördelning av kommunbidrag per verksamhet

DRIFTBUDGET	Budget ⁸ 2024	Plan 2025	Plan 2026	Plan 2027	Plan 2028
Nettokostnad (tkr)					
Socialnämnd					
Nämnd- och styrelseverksamhet	1 456	1 492	1 529	1 561	1 594
Vård och omsorg enligt SoL och HSL	167 771	176 998	182 957	190 121	198 652
Vård och omsorg i ordinärt boende övrigt SoL/HSL	33 155	31 916	32 714	33 728	34 774
Extra resurs för förebyggande verksamhet SoL <i>Not*: från 2024 är förebyggande verksamhet SoL inkluderat i Vård och omsorg i ordinärt boende övrigt SoL/HSL</i>	0	900	900	900	900
Vård och omsorg i särskilt/ annat boende SoL/HSL	98 693	106 538	110 250	114 722	120 388
Vård och omsorg LOV - hemtjänst och delegerad HSL	35 923	38 544	39 993	41 671	43 490
Vård och omsorg enligt LSS och SFB	108 495	115 933	122 770	130 538	138 547
Insatser LSS i ordinärt boende	46 721	48 880	50 761	52 998	55 304
Insatser LSS i boende med särskild service	55 362	60 436	65 227	70 548	76 034
Färdtjänst och riksfärdtjänst	6 412	6 617	6 782	6 992	7 209
Individ och familjeomsorg	82 164	89 600	92 280	94 656	97 521
Individ & familjeomsorg, öppenvård och stöd	34 351	37 450	38 386	39 192	40 015
Individ & familjeomsorg, vård och stöd, institution/annat boende	38 132	42 159	43 653	45 008	46 830
Individ & familjeomsorg, ekonomiskt bistånd	9 681	9 991	10 241	10 456	10 676
Övriga verksamheter		5 690	5 833	5 955	6 080
Flyktningmottagande	0	0	0	0	0
Arbetsmarknadsåtgärder	4 833	702	720	735	750
Pedagogisk verksamhet (KAA/studie och yrkesväg. SFI)	680	4 988	5 113	5 220	5 330
Summa Socialnämnd	365 399	389 713	405 369	422 831	442 394

⁸ Beslutad budget 2024

Volymer

Hemvården inklusive delegerad hemsjukvård har tidigare år bokslutsregleras, från 2021 redovisas en budgeterad volym, om volymen ökar erhålls ett tillskott i budgeten motsvarande ökningen eller tvärtom (volymuppräknning).

För ersättning till Försäkringskassan (SFB) för statlig personlig assistans bokslutsregleras volymen fortsatt vilket innebär att den planerade volymen stäms av mot verkligt utfall. Om det är fler brukare erhålls ett tillskott av resurser eller tvärtom.

		2024	2025	2026	2027	2028
Vård och omsorg enligt SoL och HSL hemtjänst	Timmar	89 000	66 789	67 658	68 437	69 374
Insatser enligt LSS och SFB (Försäkringskassan)	Antal personer	22	20	21	22	23

Utbildningsnämnd

Driftbudget

Utbildningsnämndens verksamhetsområden är pedagogisk omsorg, förskola, skolbarnomsorg, förskoleklass, grundskola, grundsärskola, gymnasium, gymnasiesärskola, kommunal vuxenutbildning samt utbildning i svenska för invandrare. Det är otroligt viktigt att skolan samarbetar tätt med socialtjänsten i det förebyggande arbetet.

Förskola och skola är prioriterade områden. 2024 görs en satsning på skolan med inriktning att bibehålla kvaliteten.

Del av lokalkostnad är flyttad till KS.

Fördelning av kommunbidrag per verksamhet

DRIFTBUDGET	Budget 2024	Plan 2025	Plan 2026	Plan 2027	Plan 2028
Nettokostnad (tkr)					
Utbildningsnämnd					
Nämndkostnader	1 604	1 644	1 685	1 720	1 756
Förskola	205 438	210 956	218 310	216 338	218 414
Förskola, barn 1-5 år	203 980	210 956	218 310	216 338	218 414
<i>Inkl. Socialpedagog, tidigt stöd</i>	0	1250	1250	1250	1250
Ökad vistelsetid	0	0	0	0	0
Grundskola	444 593	449 453	462 010	471 366	482 650
Skolverksamhet & skolbarnsomsorg	442 593	445 686	458 149	467 424	478 625
Ökad tillgång till elevhälsan	1 500	1 550	1 589	1 622	1 656
Tidiga insatser för barn och unga, skolböcker	500	2 217	2 272	2 320	2 369
Anpassad grundskola	15 481	16 737	17 911	19 040	20 192
Gymnasieskola, internt	7 422	7 993	8 524	9 033	9 552
Gymnasieskola, externt	123 655	130 340	134 629	136 796	140 838
Anpassad gymnasieskola	4 636	4 784	4 904	5 007	5 112
Vuxenutbildning & SFI	10 051	10 373	10 632	10 855	11 083
Måltidsverksamhet, förstärkning närodlat/ekologiskt	269	478	490	500	511
Summa Utbildningsnämnd	813 149	832 758	859 095	870 655	890 108

Volymer

Förskola, grundskola och gymnasium bokslutsregleras, det vill säga faktiskt antal elever under året stäms av mot budgeterat antal elever. Om det är fler elever blir det tillskott av resurser eller tvärtom. Antalet barn i förskolan väntas vara oförändrad under planperioden och grundskola har en mindre ökning. Gymnasieskolan ökar något snabbare, mycket beroende på större ungdomskullar.

		Budget	Budget	plan	plan	plan
		2024	2025	2026	2027	2028
Volymer Utbildningsnämnden						
Förskola, barn 1-5 år	Antal	1 335	1 322	1 328	1 281	1 265
Skolverksamhet & skolbarnsomsorg	Antal	3 262	3 345	3 355	3 352	3 362
Gymnasieskola, internt	Antal	46	48	50	52	54
Gymnasieskola, externt	Antal	950	980	988	983	992
Anpassad grundskola	Antal	21	22	23	24	25
Individintegrerade elever grundskola	Antal	7	8	9	10	11
Förskola, barn 1-5 år	å-pris	152 846	158 687	163 577	169 058	174 509
Skolverksamhet & skolbarnsomsorg	å-pris	135 681	133 259	137 397	141 657	146 030
Gymnasieskola, internt	å-pris	161 348	164 750	168 080	171 346	174 574
Gymnasieskola, externt	å-pris	130 159	132 893	135 662	138 539	141 372
Anpassad grundskola	å-pris	737 190	760 045	782 565	804 875	827 040

Bygg och miljönämnden

Driftbudget

Bygg och miljönämnden ansvarar för bygglovshandläggning, kart-, mät- och GIS-verksamhet, miljö- och hälsoskydd, serveringstillstånd och trafikplanering.

Fördelning av kommunbidrag per verksamhet

DRIFTBUDGET	Budget	Plan	Plan	Plan	Plan
	2024	2025	2026	2027	2028
Nettokostnad (tkr)					
Bygg- och miljönämnd					
Nämndkostnader	1 462	1 499	1 536	1 568	1 601
Stadsbyggnad	5 493	5 769	5 913	6 037	6 164
Trafikplanering	286	395	405	414	423
Serveringstillstånd	62	89	91	93	95
Miljö- och hälsoskydd	2 669	2 962	3 036	3 100	3 165
Servicegaranti	0	0	0	0	0
Summa Bygg- och miljönämnd	9 972	10 714	10 981	11 212	11 448

Ekonomistyrningsprinciper

God ekonomisk hushållning

Enligt 8 kap. 1 § kommunallagen ska kommuner och landsting ha en god ekonomisk hushållning i sin verksamhet och i sådan verksamhet som bedrivs genom andra juridiska personer.

- Mål och riktlinjer ska finnas för god ekonomisk hushållning.
- Återställningstiden för negativa resultat är tre år och skall beslutas i samband med antagande av budgeten.
- Synnerliga skäl för att inte återställa negativa resultat ska tas upp både i budget och årsredovisning.
- Upprättande av åtgärdsplaner ska ske vid negativa resultat.
- Revisionen ska bedöma uppfyllelsen av målen för god ekonomisk hushållning i årsredovisning och delårsrapport.

För att finansiera en verksamhet över tid krävs normalt sett mer än ett nollresultat. Om man under ett år förbrukar mer pengar än man får in innebär det att det blir kommande år, eller kommande generationer, som måste betala för överkonsumtionen. Nedan ges ett antal skäl till att ett positivt resultat behövs för att nå god ekonomisk hushållning:

- Finansiera investeringar och värdesäkra anläggningstillgångar
- Stora pensionsavgångar medför ökade pensionsutbetalningar
- Konjunkturpassat resultat
- Resurser för utveckling

För att motsvara kravet på god ekonomisk hushållning räcker det med andra ord inte med att intäkterna är i nivå med kostnaderna. En kommun ska ange de finansiella mål som är av betydelse för en god ekonomisk hushållning. Ett vanligt förekommande mål är att resultatets andel av skatteintäkter och generella statsbidrag ska uppgå till minst 2 procent. SKR anser emellertid under senare år att det viktigaste är att utgå från kommunens unika situation. Det innebär att finansiellt mål kan variera mellan 1-5 procent av skatter och kommunalekonomisk utjämning, en förvaltande kommun utan nämnvärd expansion kan ha en lägre målsättning medan kommuner med expansionsplaner behöver skapa handlingsutrymme för framtida investeringar.

Budgetdisciplin

Det är av stor vikt att alla verksamheter, nämnder med flera genomför sitt uppdrag inom givna ekonomiska ramar. Därför ska styrelse och nämnder besluta om en verksamhetsplan där både verksamhetsmål och budget fastställs senast 31 december året innan budgetåret startar och anmäls till kommunfullmäktige. Detta gäller emellertid valår då verksamhetsplan verksamhetsmål och budget fastställs senast 28 februari det år den nya majoriteten tillträder. Tillsammans bidrar detta till att kommunens finansiella mål uppnås.

Verksamheternas samlade resultat presenteras för nämnden via månatliga ekonomiska prognoser. Visar den samlade bilden för nämnden ett underskott har nämnden en skyldighet att vidta åtgärder. En handlingsplan för att hantera den ekonomiska obalansen ska då upprättas, innehållande konkreta åtgärder, analys och konsekvens av åtgärd, samt beslutas av nämnd. Vidare ska kommunstyrelsen underrättas om handlingsplanen och hur arbetet med att genomföra åtgärderna fortgår till dess att ekonomi i balans råder för nämnden.

Balanskrav och resultatutjämningsreserv

Balanskravsresultatet ska vara årets resultat efter balanskravsjusteringar och förändring av resultatutjämningsreserv. Balanskravsjusteringar ska bestå av realisationsvinster med vissa undantag, vissa realisationsförluster, orealiserade förluster i värdepapper och orealiserad återåterföring av förluster i värdepapper. Syfte med balanskravet är att kommuner och regioner ska säkerställa en god ekonomisk hushållning.

Resultatutjämningsreserven i Knivsta Kommun är avsedd för att skapa trygga och stabila ekonomiska förutsättningar med hänsyn till kommunens särskilda förutsättningar. Det kan handla om att utjämna svängningar i intäkterna över konjunkturcyklerna, hantera förändrade ekonomiska förutsättningar på grund av statliga beslut eller som ett verktyg vid hög befolkningstillväxt.

Allt över 1 procent av det årliga överskottet får avsättas till resultatutjämningsreserven. Taket för hur stort belopp som sammanlagt får finnas i reserven vid utgången av varje redovisningsår är maximalt 10 procent av skatteintäkter samt generella statsbidrag och kommunalekonomisk utjämning.

Avsättning till resultatutjämningsreserven (RUR) upphör från bokslut 2023, men disponering av RUR får ske fram till 2033. Från budgetår 2024 ersätts resultatutjämningsreserven med en resultatreserv (RER). Avsättning till resultatreserven får ske första gången i årsbokslut 2024, den maximala avsättningen får uppgå till 5 procent av skatteintäkter samt generella statsbidrag och kommunalekonomisk utjämning.

Kommunfullmäktige ska fastställa riktlinjer för hanteringen av resultatreserven. I övrigt gäller samma regler för avsättning till RER som gäller för RUR, det vill säga allt över 1 procent av det årliga överskottet får avsättas till resultatutjämningsreserven vid positivt eget kapital.

Regler och principer för budgetramar

Kommunfullmäktiges beslut om budgeten är fastställande av de ekonomiska ramar och mål som skall gälla för de olika delarna av den kommunala verksamheten. Budgeten fördelas och beslutas på sådant sätt att den är oberoende av vilken organisation som kommunen väljer att jobba efter och vilken driftform som väljs. Indelningen i verksamhetsområden (block) följer i stort den uppdelning som görs i kontoplanen Kommun-Bas. Inom beslutade anslag har nämnder och styrelse till uppgift att sköta den löpande verksamheten.

De tillgängliga resurserna bestämmer graden av måluppfyllelse – ekonomin sätter gränsen och förutsätter optimalt resursutnyttjande. Om nämnd eller styrelse under löpande verksamhetsår finner att man inte kan fullgöra anförtrodd verksamhet, inom ramen för av kommunfullmäktige beviljat anslag, mål och resultatkrav ska tvingande nivåer enligt lagstiftning och myndighetskrav prioriteras.

Budgetramarna är en nettokostnadsram avseende driftbudgeten, nämnderna beslutar om nivån på externa intäkter i samband med nämndens internbudget och verksamhetsplan.

Omfördelning *inom* verksamhetsblock kan beslutas av respektive nämnd och ska anmälas till ekonomiavdelningen. Uppföljning av driftbudgetar görs från februari till oktober (uppehåll under juni) och ska beslutas av respektive nämnd och anmälas till kommunstyrelsen.

Omfördelning *mellan* verksamhetsblock ska beslutas dels av nämnd/styrelse, dels av kommunfullmäktige.

Regler och principer vid bokslutsreglering

Bokslutsreglering gäller för beviljade barn och elever i förskola och grundskola, gymnasieskola, anpassad grundskola, anpassad gymnasieskola, snöröjning samt SFB kommunala kostnaden enligt följande:

- faktiskt antal barn/elever inom förskola och grundskola samt egen verksamhet inom gymnasieskolan enligt de räkningar som genomförs per 15 april och 15 oktober,
- faktiskt antal individintegrerade elever inom grundskola enligt de räkningar som genomförs per 15 april och 15 oktober.
- faktiska kostnader för köpta elevplatser inom gymnasieskola, anpassad grundskola och anpassad gymnasieskola regleras mot faktiskt utfall,
- faktiskt antal elever i egen verksamhet inom anpassad grundskola enligt de räkningar som genomförs per 15 april och 15 oktober,
- faktiska kostnaden för snöröjning regleras i bokslutet mot ett snitt av de tre närmast föregående årens kostnader,
- faktiska kostnaden för återbetalning av de första 20 timmarna till Försäkringskassan avseende ärenden enligt socialförsäkringsbalken (SFB, tidigare LASS), med avstämning 1 oktober mot budgeterat antal.
- faktiska kostnadsökningen som exploateringsinvesteringar genererar för gata och park i kapitaltjänstkostnader.

Vid antalsregleringen för förskola, grundskola och internt gymnasium uppgår regleringen per barn respektive elev till å-priset minskat med 25 tkr. Avdraget avser fasta kostnader utöver barn/elevpeng och lokalpeng, som inte påverkas av volymen under pågående budgetår.

Vid regleringen av individintegrerade elever uppgår regleringen per elev till 230 tkr.

Budgeterade medel för köpta elevplatser inom extern gymnasieskola, anpassad grundskola och anpassad gymnasieskola kan inte omdisponeras till annan verksamhet utan nytt kommunfullmäktigebeslut.

Regler och principer för investeringar

Beviljad investeringsutgift är bunden till ett projekt och är ett utgiftstak. Om det befaras att en investering inte kan genomföras inom beviljat anslag och ingen möjlighet finns till omdisponering mellan nämndens beviljade investeringsprojekt, åligger det berörd nämnd att föra ärendet vidare till kommunstyrelsen. Kommunstyrelsen kan besluta om utökad ram via omdisponering av KS ofördelade investeringsmedel, alternativt vidare till kommunfullmäktige för utökade investeringsramar.

Investeringar innebär inte per automatik en utökad driftbudget för eventuella ökade

kapitaltjänstkostnader. För investeringar/ anläggningstillgångar utgår internränta på bokfört värde. Alla förändringar mellan projekt och disponering av ofördelade medel ska beslutas av respektive nämnd/ styrelse och ska anmälas till ekonomiavdelningen. Uppföljning av investeringsprojekt utfall och prognos görs i bokslut (delår- och årsbokslut) och beslutas av respektive nämnd samt anmäls till kommunstyrelsen.

Resursfördelningsmodell

Resursfördelningsmodellen syftar till att ge kommunens verksamheter kompensation för inflation, omvärldsförändringar och ökade volymer i takt med att kommunens befolkning växer och därmed det kommunala servicebehovet.

Indexuppräknning

SKR bedömer pristrycket i kommunal verksamhet varje år (inflation och kvalitet). Med utgångspunkt i pristrycket ska en avvägning göras mellan kompensation för ökade kostnader och krav på effektivisering göras. Indexuppräknningen av de ekonomiska ramarna per verksamhet är differentierad.

Politiskt betingade förändringar

Politiken bestämmer ambitionsnivån och prioriteringar. I den årliga omvärldsspaningen påvisar förvaltningen på viktiga aktuella förändringar eller annan viktig information att ta hänsyn till i budgetprocessen. Vidare lämnas en ekonomisk bedömning av förändringens art. Denna information hanteras som ”politiskt betingade förändringar” genom avdrag eller tillägg i budgeten.

Volymuppräknning

Volymuppräknningen grundar sig i den befolkningsprognos som årligen revideras med hjälp av statistik från SCB och byggnationsplaner i kommunen.

Verksamheter som erhåller volymuppräknning:

1. Förskoleverksamhet (förändring antal barn * peng)
2. Grundskoleverksamhet (förändring antal elever * peng)
3. Gymnasieskola (förändring antal elever * peng)
4. Anpassad grundskola (förändring antal elever * peng)
5. Ordinärt boende Sol HSL (förändring antal invånare * peng utjämningsystem)
6. Hemtjänst (förändring i konsumtionsanalys biståndsbedömda timmar * peng per timme)
7. Allmän fritid (förändring antal invånare 6-18 år * fast peng per invånare)
8. Gator och vägar (förändring antal invånare * fast peng per invånare)
9. Parker (förändring antal invånare * fast peng per invånare)
10. Lss uppräknning (bedömd förändring antal insatser * fast peng)
11. Individ och familjeomsorg (förändring antal invånare * peng utjämningsystem)
12. Gata och park (förändring kapitaltjänstkostnad orsakad av exploateringsinvesteringar)

Övriga kommunala verksamheter justeras genom engångstillägg vartefter marginaleffekter uppstår och/eller en bedömning efter vad det ekonomiska läget tillåter (se punkten politiskt betingade förändringar).

Bilaga 1 Investeringsplan

Kommunstyrelsen	Summa 2025- 2028	Utgift 2025	Utgift 2026	Utgift 2027	Utgift 2028
Innovation	4000	1000	1000	1000	1000
Fritid och kultur					
Kultur	700	150	150	200	200
Bibliotek	0	0	0	0	0
Fritid	5900	900	1000	1000	3000
Konst, lösa inventarier	800	200	200	200	200
Fotbollsplaner/idrottsplats, programarbete, anläggning	60 000	3000	12 000	25 000	20 000
SUMMA Fritid och kultur	71 400	5 250	14 350	27 400	24 400
Tillväxtkontoret					
Programarbete för nya verksamhetslokaler, lokalansvarig	4 000	1 000	1 000	1 000	1 000
Anpassning/reinvestering i egna fastigheter, lokalansvarig	2 000	500	500	500	500
Strategiska markförvärv	70 000	15 000	15 000	20 000	20 000
SUMMA Tillväxtkontoret	76 000	11 500	11 500	26 500	26 500
Gemensam stödverksamhet					
Trygghetspunkter	800	800	0	0	0
Webbutveckling	2 400	500	500	700	700
Dokumenthantering (E-arkiv, HR mm)	1 500	250	250	500	500
IT infrastruktur IT-centrum	10 000	3 000	3 000	3 000	1 000
Device/IT-utrustning	4 000	1 000	1 000	1 000	1 000
SUMMA Gemensam stödverksamhet	18 950	4 775	5 025	5 675	3 475
KS ofördelade investeringsmedel	24 000	6 000	6 000	6 000	6 000
SUMMA Kommunstyrelsen	190 350	27 525	36 875	65 575	60 375

Samhällsutvecklingsnämnd	Summa 2025- 2028	Utgift 2025	Utgift 2026	Utgift 2027	Utgift 2028
Gata					
Reinvestering bef. Gatunät	32 000	10 000	10 000	6 000	6 000
Belysning	25 000	7 000	7 000	7 000	4 000
TSHÅ (Trafiksäkerhetshöjande åtgärder)	10 000	2 000	2 000	3 000	3 000
Knivsta station	15 000	0	0	2 000	13 000
Särstatorg	3 000	3 000	0	0	0
Cykelinfrastruktur	7 000	1 000	2 000	2 000	2 000
Parkeringar, boendeparkering	10 000	5 000	5 000	0	0
Park					
Friluftstätgärder Kølängen	1 000	0	0	1 000	0
Renovering bef anläggningar	3 200	800	800	800	800
Åtgärder ur lokalt åtgärdsprogram	3 500	1 500	1 500	500	0
Redskapsbärare	2 000	2 000			
Parken ospecificerad maskin och utrustningsinvest.	1 600	400	400	400	400
Lekplats	6 000	0	6 000	0	0
Avfall					
Övertagande av ÅVC	250	250	0	0	0
Återvinningscentral ospecificerat	800	200	200	200	200
SUMMA Samhällsutvecklingsnämnd	120 350	32 150	29 900	24 900	59 400

EXPLOATERING - Samhällsutvecklingsnämnd	Summa 2025- 2028	Utgift 2025	Utgift 2026	Utgift 2027	Utgift 2028
Sågen/Centrum	37 900	1 500	17 000	18 000	1 400
Västra Knivsta	19 000	14 000	4 000	500	500
Östra Knivsta	6 600	1 100	500	5000	0
Nor	3 000	0	500	2500	0
Alsike	32 000	2 000	0	15 000	15 000
AR/Brunnby	49 000	8 000	13 000	13 000	15 000
SUMMA EXPLOATERING - Samhällsutvecklingsn.	147 500	26 600	35 000	54 000	31 900

Bygg- och miljönämnden	Summa 2025- 2028	Utgift 2025	Utgift 2026	Utgift 2027	Utgift 2028
Stadsbyggnad (Bygglov)	4 000	500	2 000	1 500	0
Miljö	0	0	0	0	0
SUMMA Bygg- och miljönämnden	4000	500	2 000	1 500	0
Socialnämnden					
Inventarer	1 900	200	200	1000	500
Reservkraft	1 000	1000	0	0	0
SUMMA Socialnämnden	2 900	1200	200	1000	500

Utbildningsnämnden	Summa 2025- 2028	Utgift 2025	Utgift 2026	Utgift 2027	Utgift 2028
Alsike skola, Inventarier och läromedel	600	150	150	150	150
8Brännkärrsskolan, Inventarier och läromedel	450	150	100	100	100
Långhundra förskola, Inventarier & läromedel	280	70	70	70	70
Långhundra skola, Inventarier & läromedel	400	100	100	100	100
Lagga skola, Inventarier & läromedel	400	100	100	100	100
Ängbyskolan, Inventarier och läromedel	500	200	100	100	100
Thunmanskolan, Inventarier och läromedel	800	200	200	200	200
Diamanten V:a Ängby fsk, Tallbacken fsk Inventarier och läromedel	700	175	175	175	175
Verktygslådan fsk, Trollskogens fsk Inventarier och läromedel	400	100	100	100	100
Högåsskolan, Inventarier och läromedel	1 200	300	300	300	300
Adolfsbergsskolan, Inventarier och läromedel	1 100	500	200	200	200
Valloxsskolan, Inventarier och läromedel	800	250	200	250	100
Lustigkulla förskola, Inventarier och läromedel	300	75	75	75	75
Norrgårdens fsk, Inventarier och läromedel	300	75	75	75	75
Sjögrenska gymnasiet, Inventarier och läromedel	350	75	75	100	100
Stöd och konsultationsteam, Inventarier och läromedel	200	50	50	50	50
Skolhälsovården, Inventarier och läromedel	200	50	50	50	50
Vuxenutbildning och SFI, Inventarier och läromedel	200	25	75	25	75
Måltidsverksamhet, utrustning & inventarier	900	250	200	250	200
SUMMA Utbildningsnämnden	10 080	2 895	2 395	2 470	2 320

SUMMA INVESTERINGSPLAN

	Summa 2025- 2028	Utgift 2025	Utgift 2026	Utgift 2027	Utgift 2028
Kommunstyrelsen	190 350	27 525	36 875	65 575	60 375
Samhällsutvecklingsnämnd	120 350	32 150	29 900	24 900	59 400
EXPLOATERING - Samhällsutvecklingsnämnd	147 500	26 600	35 000	54 000	31 900
Bygg- och miljönämnden	4000	500	2000	1500	0
Socialnämnden	2 900	1200	200	1000	500
Utbildningsnämnden	10 080	2 895	2 395	2 470	2 320
Summa	475 180	90 870	106 370	149 445	154 495

Bilaga 2 Kommunfullmäktiges program för utförare

Inledning

Kommunen är huvudman för all kommunalt finansierad verksamhet, oavsett om den bedrivs i egen regi eller om den genom avtal överlämnats till en privat utförare. Kommunen är därmed skyldig att följa upp och kontrollera inte enbart egna verksamheter utan även verksamheter som bedrivs i privat regi i enlighet med kommunallagen.

Kommunfullmäktige ska därför besluta om ett program med mål och riktlinjer för sådana kommunala angelägenheter som utförs av privata utförare för varje mandatperiod. I programmet ska det anges hur fullmäktiges mål och riktlinjer samt övriga föreskrifter på området ska följas upp och hur allmänhetens insyn ska tillgodoses.

Programmet vänder sig utförare av kommunalt finansierad verksamhet och i synnerhet privata utförare. Aktualisering och uppdatering av programmet görs i mål och budget varje år.

Mål för verksamheten

Mål för verksamheten beslutas av Kommunfullmäktige årligen i kommunens ”mål och budget” nedbrutet i långsiktiga mål som gäller för samtliga nämnder under mandatperioden. Målen gäller för all kommunalt finansierad verksamhet. De fastställda målen i kommunens ”mål och budget” anger riktningen och ska beaktas vid upphandling och avtalsskrivning i den mån det är relevant.

Programmets omfattning

Programmet ska gälla all den verksamhet som kommunen upphandlar, det vill säga inom alla verksamhetsområden – vård och omsorg, kultur och fritid, skola och förskola, hälso- och sjukvård, gator och park, fastighetsförvaltning, kommunikationer och annan infrastruktur etc.

Programmet riktar sig främst mot kommunala verksamheter som tydligt riktar sig till och rör invånarna. Det kan handla om såväl hela verksamheter (exempelvis särskilda boende för äldre) som delar av en verksamhet med stor betydelse för invånaren/brukaren (exempelvis måltidsverksamhet och lokalvård i skolan).

Mål och riktlinjer för uppföljning

Generella mål för uppföljning

- Säkerställa kraven i avtalen är uppfyllda och att minimera och förebygga brister hos utförarna, till exempel bristande kvalitet och ekonomiska oegentligheter.
- Utveckla och förbättra den verksamhet som bedrivs hos utförarna genom att resultaten av uppföljningarna läggs till grund för kvalitetsutvecklingsarbetet.
- Utveckla och förbättra styrning, till exempel genom att ändra avtalsskrivningar och förbättra informationen och den löpande dialogen med utförarna.

Generella riktlinjer för uppföljning

- Ansvar för uppföljning ska organiseras så att de krav som finns på oberoende granskning och kompetens hos granskaren säkerställs.
- Styrelse och nämnder ska säkerställa att det finns tillräckliga resurser för uppföljningsarbetet.
- Kontroll och uppföljningsarbetet av verksamhet som drivs i egen regi ska utformas på

liknande sätt som för privata utförare gällande den egen regi som verkar inom samma regelverk och konkurrerar med privata utförare.

Definition av utförare

Privat utförare definieras i kommunallagen som en juridisk person eller enskild individ som har hand om vården av en kommunal angelägenhet. Det kan handla om olika företagsformer som aktiebolag, stiftelser, enskilda firmor, idébundna organisationer etc.

Med privat utförare avses inte ett hel- eller delägt kommunalt bolag. Inte heller avses stiftelse som kommunen ensam eller tillsammans med någon annan bildat eller förening där kommunen bestämmer tillsammans med någon annan.

Formellt överlämnas en verksamhet vanligen efter ett upphandlingsförfarande (LOU, LUF) eller genom valfrihetssystem (LOV) samt att avtal tecknas med de privata utförarna.

Programmet omfattar inte fristående förskolor och skolor eftersom de är egna huvudmän för verksamheten och alltså inte är upphandlad verksamhet utan reglerad genom tillståndsgivning.

Konkurrensneutralitet

Om den kommunala verksamheten agerar i konkurrens med privata utförare och verksamheten tydligt riktar sig till och rör medborgarna ska likvärdiga villkor gälla för uppdraget och i fråga om ersättning för utförandet. Inom programmets omfattning gäller detta ovillkorligen verksamhet enligt LOV, lagen om valfrihetssystem.

Allmänhetens insyn

Av kommunallagen framgår att kommunen ska se till att när avtal sluts med privat utförare så ska kommunen genom avtalet tillförsäkra sig information som gör det möjligt att ge allmänheten insyn i den verksamhet som lämnats över.

Nämnder ska genom avtalet tillförsäkra sig information som gör det möjligt att ge allmänheten insyn i den verksamhet som lämnas över till utföraren. Det ska i avtalet skrivas in att utföraren ska lämna information som kommunen begär. Utförarens skyldighet att lämna uppgifter begränsas till att omfatta sådana uppgifter som inte strider mot lag eller författning eller anses utgöra företagshemligheter.

Den information som begärs in ska ha en koppling till upphandlingen och avtalet samt den kommunala verksamhet som utförs. Information som kan begäras kan exempelvis röra kvalitet, avvikelser, personaltäthet, personalens utbildning, miljöarbete, integration, jämställdhet och årsredovisning.

Allmänheten ges inte rätt att direkt få ut handlingar av utföraren utan det är endast kommunen som kan begära ut uppgifter. De uppgifter som kommunen erhållit blir allmänna handlingar i kommunen.

Informationsskyldighet

Kommunens informationsskyldighet framgår av kommunallagen som stadgar att när enskilda personer kan välja mellan olika utförare ska nämnden lämna information om samtliga utförare. Informationen ska vara saklig, relevant, jämförbar och lättillgänglig. Nämnderna ansvarar att informationsskyldigheten uppfylls via information på kommunens hemsida. Information ska finnas om den egna verksamheten och om privata utförarens verksamheter som finns inom kommunen.

Nämndernas ansvar

Enligt kommunallagen ska nämnderna ”var och en inom sitt ansvarsområde se till att verksamheten bedrivs i enlighet med de mål och riktlinjer som fullmäktige har bestämt samt de föreskrifter som gäller för verksamheten. De ska också se till att den interna kontrollen är tillräcklig samt att verksamheten bedrivs på ett i övrigt tillfredsställande sätt. Detsamma gäller när vården av en kommunal angelägenhet med stöd av kommunallagen har lämnats över till någon annan”.

Varje nämnd ansvarar för uppföljning och kontroll inom sitt ansvarsområde och svarar för att detta regleras i de avtal och uppdragsbeskrivningar som träffas med utförare.

Vidare ansvarar nämnderna för att utarbeta en årlig uppföljningsplan som ska biläggas nämndens verksamhetsplan. Planen ska omfatta samtliga utförare oavsett driftform. I planen ska ingå:

- en inventering/sammanställning av samtliga verksamheter/utförare,
- vad som ska följas upp (verksamheter, områden)
- när och hur uppföljningen ska ske (t ex tillsyn, verksamhetsuppföljning, avtalsuppföljning)

Granskningar och uppföljningar ska genomföras på ett systematiskt sätt och ändamålsenligt sätt. Resultaten av genomförd uppföljning dokumenteras och redovisas i nämnden, vidare ska resultaten bidra till kvalitetsutveckling av nämndernas verksamheter.

Återrapportering till kommunfullmäktige

Återrapporteringen av nämndernas arbete med uppföljningar sker via den årligt återkommande uppföljningen av internkontrollplanarbetet för nämnderna till kommunfullmäktige.