



Mål och budget 2025

samt planeringsramar 2026-2028

1 Beslut

Mål och budget 2025 med planeringsramar 2026-2028 daterad 28 maj 2024 fastställs med följande innehåll:

- Kommunövergripande inriktningsmål med tillhörande uppdrag och indikatorer.
- Resultat- och balansräkning, med ett budgeterat resultat på 28,9 miljoner kronor.
- Driftbudget och investeringsplan för kommunstyrelsen och nämnderna.
- Kommunstyrelsen får i uppdrag att omsätta befintliga lån när de förfaller, samt nyupplåna vid behov upp till 100 miljoner kronor under 2025.
- Borgensavgifter för 2025 fastställs enligt modellberäkning till 0,63 procent för Kommunfastigheter i Knivsta AB, 0,73 procent för Knivstabostäder AB, Knivstavatten AB är borgensavgiften 0,385 procent.
- Skattesatsen för 2025 är 20,91 procent.

2 Politisk inledning

Knivsta är en fantastisk kommun att bo, verka och arbeta i. Vi har vacker natur och god tillgång till den genom en rik landsbygd, centrala naturreservat och fina utflyktsmål. Det skapar en god livsmiljö vilket är viktigt att tillvarata i det fortsatta samhällsbyggandet.

För elva år sedan enades kommunen om en vision för vad Knivsta skulle vara 2025. När vi nu lägger budgeten för just 2025 kan det därför vara intressant att se om vi lyckats komma i mål med den vision som då fastslogs. Det var en ambitiös vision om att Knivsta skulle vara en modern och kunskapsintensiv småstad med förankring i en aktiv och levande landsbygd - mitt i tillväxtregionen Stockholm-Uppsala – som skapar attraktionskraft för både boende och företag och befäster Knivsta som en föregångskommun för det hållbara samhället.

Knivstas identitet

- En del av tillväxtregionen Stockholm-Uppsala
- En kommun öppen för förändringar
- En modern småstad och en levande landsbygd i samverkan
- En föregångskommun och mötesplats för ett hållbart samhälle
- En växande kommun med 20 000 – 25 000 invånare
- Ett näringsliv i utveckling med fler kunskapsintensiva företag
- En ökande andel av befolkningen arbetar i Knivsta

Hållbar utveckling	Ekonomiskt	Ekologiskt	Socialt
Arbete	Utvecklad infrastruktur Bra kommunikationer Entreprenörskap Lokal energiproduktion	Energi och miljö Flor jobb i Knivsta	Landsbygd i utveckling Besöksnäring och naturism
Lärande	Hög kvalitet på skolans utbildning	Livslångt lärande	Lära ut och lära in
Livskvalitet	Delaktighet Aktivt föreningsliv Mångfald av boendeformer	Folkhälsa Fungerande kollektivtrafik Närödlad mat	Demokrati Livspussel Boendemiljö Fritid och kultur Valfrihet

Det kan konstateras att vi nått i mål med vissa saker men att vi ännu har en bit kvar med andra. Kommunen skulle vara växande med 20 000-25 000 invånare. Där har vi precis nått över strecket med våra 21 000 invånare trots en hög tillväxt. Näringslivet är i utveckling i och med att kommunen också växer men vi har fortfarande lång väg att gå innan vi nått i mål – fler måste kunna arbeta i kommunen. Det hållbara samhället är dock kortsiktigt utmanat. I och med att tågpendlingen fungerar så dåligt, år efter år, minskar det kortsiktigt Knivstas attraktivitet då det är svårt att planera livspusslet. Det är en faktor att ta hänsyn till i arbetet med samhällsutvecklingen de kommande åren.

Vår kommun ligger alltjämt i en mycket expansiv region där goda möjligheter finns till jobb och företagande. Vårt läge mellan Stockholm och Uppsala samt småstadskänslan är ett avgörande skäl till att så många väljer Knivsta. Vi har också lägst skatt i Uppsala län, bra skolor och en ständigt ökande möjlighet till en både aktiv och attraktiv fritid.

För att skapa en tryggare, finare och mer aktiv miljö gör vi därför väldigt fokuserade satsningar i vår budget. Förskola, kultur och fritid, gata, park och miljö är de områden som vi prioriterar.

I förskolan handlar det om nå vårt mål om 25 timmars vistelsetid i förskolan. Det är en stor satsning men något som både är viktigt och efterfrågat av många föräldrar.

För att fortsätta göra våra gemensamma miljöer säkrare, trivsammare och finare tillför vi ytterligare resurser till gata, park, natur och miljöutveckling. Utöver detta läggs även resurser på den planerade stadsparken.

För att stärka attraktiviteten till företagande inför vi en stärkt rådgivning till företag. Genom att öka servicenivån i myndighetsfrågor, till exempel tillståndsfrågor och tillsyn, kan vi minska den tid små företag behöver lägga på detta.

Till sist så ser vi ett behov av mer kvalitativa ytor för fotboll. Samtidigt som vi undersöker hur man kan nyttja befintliga ytor bättre är det tydligt att vi måste investera i nya ytor. Vi lägger därför en stor investering som inte bara innefattar konstgräsplan utom även ett tält, så kallad Airdome, så att planen kan nyttjas längre tider. För att sådana stora investeringar ska kunna bli verklighet behöver kommunen också ges möjlighet att fortsätta växa, om än i väsentligt lägre takt än tidigare. De intäkter kommunen får av tillväxten investeras i att tillföra viktiga satsningar som behövs i samhällsutvecklingen.

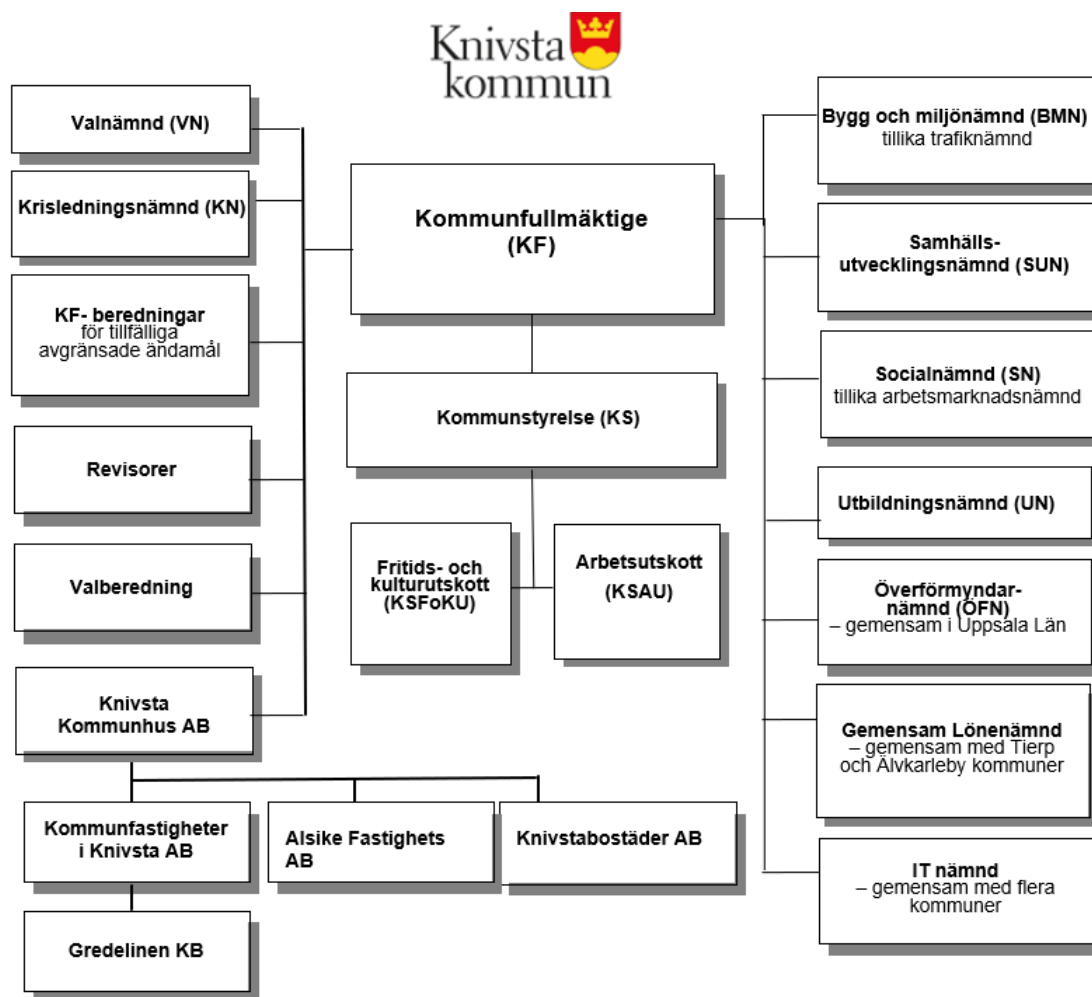


Thor Övrelid
Oppositionsråd och gruppledare för Moderaterna

3 Mandatfördelning i kommunfullmäktige 2023 – 2026

Parti		Antal mandat
	Knivsta.nu	9
	Socialdemokraterna	5
	Moderata Samlingspartiet	4
	Sverigedemokraterna	4
	Kristdemokraterna	3
	Centerpartiet	2
	Vänsterpartiet	2
	Liberalerna	1
	Miljöpartiet	1

4 Politisk organisation



4.1 Kommunkoncernen

Kommunkoncernen inkluderar, förutom kommunens egen verksamhet (styrelse och nämnder), även de bolag där kommunen har ett betydande inflytande.

Knivsta Kommunhus AB är moderbolaget för de helägda kommunala koncernföretagen. Bolaget har som syfte att äga och förvalta aktier i bolag som indirekt ägs av Knivsta kommun. Aktiebolaget ska vara en sammanhållande funktion för helägda koncernbolag.

Knivsta kommuns verksamhetsfastigheter är samlade i Kommunfastigheter i Knivsta AB. Bolaget har uppdraget att förvalta och tillhandahålla kommunens verksamhetslokaler. Bolaget ska agera affärsmässigt med stöd av självkostnadsprincipen.

Alsike Fastighets AB är ett dotterbolag till Kommunfastigheter i Knivsta AB. Bolaget är vilande och under avveckling.

Gredelinen Kommanditbolag äger kommunhusfastigheten och har uppdraget att förvalta och utveckla denna fastighet. Bolaget ägs av Kommunfastigheter i Knivsta AB med 99 andelar och är komplementär, vilket innebär att bolaget har ett obegränsat ansvar och svarar för företagets skulder med hela sin förmögenhet (1 andel ägs av Knivsta Kommunhus AB).

Knivstabostäder AB är kommunens allmännyttiga bolag. Bolaget styrs av lagen (lag 2010:879) om allmännyttiga kommunala bostadsaktiebolag. Det betyder konkret att företagets verksamhet bedrivs enligt affärsmässiga principer.

Knivsta kommun är delägare i flera bolag samt medlem i flera kommunalförbund och gemensamma nämnder. Exempelvis bedriver kommunen en gemensam överförmyndarnämnd med andra kommuner i Uppsala län (värdkommun Uppsala). Vidare har kommunen två gemensamma nämnder för lönehanteringen och IT-drift (värdkommun Tierp).

Roslagsvatten AB är huvudman för kommunens vatten och avlopp, Knivstas andel 11,5 procent. Kommunens VA-anläggningar återfinns i dotterbolaget Knivstavatten AB, Knivstas andel 0,1 procent.

Brandkåren Attunda är ett kommunalförbund för räddningstjänst tillsammans med Knivsta, Sigtuna, Upplands Väsby, Sollentuna, Järfälla och Upplands Bro kommuner. Knivsta kommuns andel 8 procent.

5 Ekonomisk utblick

Sveriges kommuner och regioner är beroende av omvärldens ekonomiska utveckling eftersom Sveriges välstånd till stora delar bygger på internationell handel. När den ekonomiska aktiviteten förändras i omvärlden påverkar det normalt sysselsättningen som genererar förvärvsinkomster och leder till skatteintäkter till kommunerna.

5.1 Internationell konjunktur

Den avkylning som med fördröjning följer av föregående års ränte- och prisuppgångar ser SKR som den kortsiktigt dominerande kraften för världsekonomin, framförallt i OECD-länderna. Visserligen gynnas den ekonomiska tillväxten på båda sidor av Atlanten av betydande satsningar på omställning för delar av industrin samt energisektorn, liksom av det uppsving som skett för försvarsindustrin.

Men fjolårets räntehöjningar har alltså en åtstramande effekt fortfarande. BNP-tillväxten i många länder antas därför bli låg eller måttlig 2024. Samtidigt väntas fjolårets trend av fallande global inflation fortsätta. Detta antas också möjliggöra en omsvängning av penningpolitiken, där bland andra Federal Reserve, ECB och Riksbanken i år sänker sina styrräntor. Tids nog kommer sjunkande räntor och inflation att bädda för en global återhämtning. Men den nedgång för marknadsräntorna som förväntas i år är betydligt mindre än uppgången 2022 – 2023. Den lägre inflationstakten innebär inte något återställande av den köpkraft som gått förlorad utan möjliggör endast att en utdragen återhämtning för hushållens realinkomster kan inledas.

SKR bedömer att det globala handelsflödet vänder upp igen under slutet av 2024, men att det dröjer innan någon stark trend infinner sig. När vändpunkten nås kommer handelsinriktade ekonomier i Europa, såsom Tyskland och Sverige, att gynnas. BNP-tillväxten, som var dämpad 2023, beräknas bli ytterst svag i eurozonen och i USA väntas BNP-tillväxten mattas av 2024. Föregående år var USA ett undantag i den allmänna bilden av svag global tillväxt; då var BNP-tillväxten relativt stark och förstärktes, anmärkningsvärt nog, dessutom under året. Tidigare års stora finanspolitiska stimulanser till både hushåll och näringsliv, har lyft efterfrågan i USA.

Fjolårets fallande globala tillväxt beräknas i år sätta allt tydligare avtryck på arbetsmarknaderna i flera länder. Troligen kan den dämpning av sysselsättningstillväxten som syntes i flera länder 2023 övergå i sjunkande sysselsättningsnivå i år. Att konjunkturedgången mer tydligt inbegriper arbetsmarknaden sänker chanserna för en tidig konjunkturuppgång. Med tiden förutsätts därför behovet av att stötta konjunkturen bli ett allt tydligare motiv för en lättare penningpolitik. Utan denna lättnad hotar troligen en recession i USA. Otillräckliga räntesänkningar skulle kunna innebära en för stor åtstramning om realräntorna blir för höga efter den stora nedväxlingen av inflationen som skett.

5.2 Svensk konjunktur

SKR bedömer att konjunkturen vänder upp nästa år. Inflationen har under en period präglats samhällsekonomin, både i Sverige och globalt, med åtstramande penningpolitik och försiktig finanspolitik som följd. I takt med att inflationen kommer ned blir den

ekonomiska politiken mindre stram, bland annat genom sänkta styrräntor och mer expansiv finanspolitik.

Drivkrafterna för inflationsnedgången varierar mellan länder, vilket gör att banorna för räntesänkningar skiljer sig något åt. SKR räknar med att Svenska Riksbanken kommer att leverera sin första räntesänkning till sommaren 2024, samt att ytterligare sänkningar väntar 2025. Detta är redan inprisat av marknaden.

Återhämtningen kommer i första hand från den inhemska ekonomin i år. Hushållen ökar sin konsumtion i takt med att deras realinkomster återigen ökar men dämpas i år av fortsatt höga ränteutgifter, anpassning till varaktigt högre prisnivå i ekonomin och en osäkerhet kring den globala geopolitiska utvecklingen. BNP-tillväxten blir således svag i år men tydligt högre 2025, vilket leder till att svensk export då får mer fart.

Den svaga efterfrågan i ekonomin leder till att antalet sysselsatta, och även antalet arbetade timmar, fortsätter att minska i år. Andelen arbetslösa ökar till 8,5 procent för helåret 2024, en ökning med nästan en procentenhet från 2023. Återhämtningen i ekonomin leder dock till att både sysselsättning och arbetade timmar ökar igen 2025.

Nyckeltal för den svenska ekonomin SKR

	2023	2024	2025	2026	2027
BNP*	0,0	0,6	2,8	2,4	1,8
Relativ arbetslöshet	7,6	8,5	8,6	8,1	7,8
Timplön, nationalräkenskaperna	3,3	3,3	3,1	3,3	3,3
Konsumentpris, KPIF	6,0	1,7	1,6	1,9	2,0
Konsumentpris, KPI	8,5	2,6	0,4	1,7	2,1
Styrränta, procent	4,00	3,00	2,25	2,25	2,30

5.3 Kommunernas ekonomi

Kommunernas och regionernas ekonomi har påverkats starkt av den höga inflationen genom högre kostnader för avtalspensioner. SKR beräknar att kommunernas och regionernas kostnader för avtalspensioner ökade med cirka 47 miljarder kronor 2023. Under 2024 väntas kostnaderna öka med ytterligare cirka 21 miljarder kronor för att sedan minska med omkring 50 miljarder kronor 2025. Förklaringen ligger till största del i den höga inflationen som med eftersläpning får avgörande effekt för pensionskostnaderna. Detta innebär en klar förbättring för kommunernas ekonomi för budgetår 2025.

Skatteunderlagsprognosen bygger på rapporterade lönesummor och preliminärt skatteutfall (Skatteverket rapporterar första preliminära utfallet i juni 2024 avseende 2023).

Att sysselsättningen började minska under hösten gör att lönesummans ökning avtog i slutet av 2023. Trots det steg lönesumman oväntat snabbt, snabbare än ett tioårigt historiskt genomsnitt.

Andra faktorer som då lyfte skatteunderlaget var helårseffekten av de garantipensioner som höjdes året innan (2022) samt den höjning av pensionerna som följde med den stora ökningen av prisbasbeloppet. Sammantaget beräknas skatteunderlaget öka med 5,1 procent 2023, vilket är högre än det historiska genomsnittet.

En ovanligt stark ökning av pensionerna 2023–2024 följer av stora uppgångar för prisbasbeloppet dessa år. Trots detta ökar skatteunderlaget 2024 sammantaget mycket svagt. Nästa år stärks konjunkturen och sysselsättningen stiger. Det nominella skatteunderlaget växer då nästan i linje med det historiska genomsnittet. Det reala skatteunderlaget minskar 2023 och 2024, för att sedan vända uppåt igen (dock från låga nivåer).

Olika skatteunderlagsprognoser

	2023	2024	2025	2026	2027
SKR, maj 23	5,1	2,9	4,8	4,1	4,0
Regering, april 23	4,5	3,7	4,7	5,0	5,1
ESV, mars 23	4,6	3,7	4,4	4,4	4,7
SKR, maj Real ökning	-1,4	-1,3	4,9	2,6	0,6

Den årliga förändringen av kostnaderna i fasta priser kallas också verksamhetens volymförändring. Volymförändring utgörs alltså av skillnaden mellan förändring i löpande pris och prisförändringar på arbetskraft (löneökningar) och annan förbrukning. I tabellen nedan redovisas SKR senaste bedömning av prisförändringar under perioden 2023–2027 exklusive pensionsförändringar. Syftet med uppgifterna är att göra det möjligt för kommuner att räkna om från löpande till fasta priser, till exempel i budgetarbetet.

För 2025 är det beräknade kostnadstrycket 3,2 procent. Utöver kostnadstrycket finns även en volym- och kvalitetsökning att förhålla sig till, den beräknas uppgå till cirka 1 procent årligen.

Prisindex för kommunal verksamhet (PKV), SKR

	2023	2024	2025	2026	2027
Arbetskraftskostnader	3,1	3,8	3,5	3,3	3,3
Övrig förbrukning	3,8	2,6	2,4	2,5	2,5
Sammanvägd prisändring	3,3	3,4	3,2	3,0	3,1

5.4 Demografi

Intäkterna från skatter och utjämning bestäms av folkmängden i kommunen och dess befolkningssammansättning. Intäkterna ökar vid fler invånare oberoende av invånarnas ålder och inkomst då skillnader till största delen justeras via inkomstutjämningen. Kommunen påverkas också av en omfördelning (kostnadsutjämning) mellan kommuner, exempelvis får kommuner men hög andel äldre ett utjämningsbidrag och tvärtom (befolkningssammansättningen).

Därför är befolkningsprognosen ett viktigt verktyg för att i förväg planera och beräkna kommunens framtida intäkter och kostnader men också planera den framtida välfärdsservicen.

Befolkningsprognosen bygger på byggnationsplaner i kommunen samt historisk statistik över in- och utflyttningsmönster samt födelsenetto. Den höga befolkningstillväxten 2023 är en konsekvens av fattade beslut under tidigare mandatperioder, även under 2024 bedöms tillväxten vara hög när flera flerfamiljshus blir inflyttningsklara. Åren därefter är bedömningen befolkningstillväxten faller ned till strax över riksgenomsnittet. Knivsta kommun har under många underskattat befolkningsutvecklingen vilket till stor del kan kopplas till bostadsbristen i regionen. Därför bedömer vi att den faktiska befolkningstillväxten minst kommer ligga minst 0,3% högre än prognosticerat. Det beror dels på att fler personer bor i de bostäder som byggts men också att det finns en trögrörlighet i flyttmönstret då fler bor hemma längre.

En befolkningsprognos är förenat med osäkerheter, framförallt byggnationer och på längre sikt.

6 Styr- och ledningsmodell

Kommunfullmäktiges inriktningsmål utgår från kommunens vision och Agenda 2030. Inriktningsmålen anger vad som är prioriterat under mandatperioden. Kommunstyrelsen och nämnderna ansvarar för att bidra till att uppnå inriktningsmålen och ska omsätta målen i praktisk handling.

Planering och uppföljning utifrån fullmäktiges mål och uppdrag

Inriktningsmålen är övergripande, långsiktiga och tydliggör inriktning och fokus. Inriktningsmålen strävar mot att, inom de ekonomiska ramarna, skapa en gemensam riktning och förändring i hela den kommunala verksamheten.

Inriktningsmålen förstärks och förtydligas genom uppdrag som visar vad ska göras för att nå målet. Uppdragen riktar sig till en, flera eller samtliga nämnder och förtydligar vad som förväntas av dem inom ramen för målet. Nämnden och verksamheten ska efter antagande av Mål och budget diskutera uppdragens genomförande och resurssättning. Detta ligger som grund för de åtgärder som nämndens beslutar om i sin verksamhetsplan och de aktiviteter som verksamheten anger i sina enhetsplaner. För att följa och analysera kommunens utveckling mot målbilden kopplas ett antal kommunövergripande indikatorer till varje inriktningsmål. För respektive indikator anger kommunfullmäktige vilken riktning som eftersträvas. Indikatorer mäter trender, resultat eller tillstånd i samhället.

Uppföljning av inriktningsmål och uppdrag redovisas till fullmäktige två gånger per år i bokslut och verksamhetsberättelse (augusti och helår). Måluppfyllelsen av inriktningsmålen bedöms utifrån flera delar; nämndernas bedömning av sina bidrag till måluppfyllelse, en samlad bedömning av genomförande av uppdragen samt en trendanalys av indikatorerna i Mål och budget.

Övriga kommunala styrdokument är underordnade Mål och Budget. Kommunens styrdokument förtydligar politiska viljeinriktningar, ambitioner eller förhållningssätt och utgör grundläggande verktyg för att skapa helhetsperspektiv.

Nämnderna genomför åtgärder och följer upp

Nämnderna tar sig an styrningen från kommunfullmäktige genom att formulera åtgärder utifrån de uppdrag som riktats till nämnden. Nämnden kan besluta om nämndmål för att tydliggöra styrningen av verksamheten.

Nämndens verksamhetsplan visar den riktning som verksamheter och enheter ska planera och arbeta utifrån och ligger till grund för framtagande av verksamheternas enhetsplaner. Verksamheterna och enheterna tar sig an nämndens åtgärder genom att planera och genomföra aktiviteter. Det är genom aktiviteterna som målstyrningen omsätts i konkret handling. Med detta gemensamma arbetssätt skapas en röd tråd från inriktningsmålen hela vägen till medarbetarnas dagliga arbete.

Nämnden och verksamhetens enheter ska i sin planering ta fram indikatorer för uppföljning och analys av utvecklingen i förhållande till målbilden.

Nämnderna ansvarar för att följa upp uppdrag, innefattande åtgärder, samt att bedöma hur resultatet bidrar till måluppfyllelse av inriktningsmålen. Nämnderna baserar måluppfyllelsen på resultatet av åtgärder, uppdrag, indikatorer och övriga verksamhetsresultat.

Agenda 2030 är en integrerad del i kommunens arbete

Knivsta kommun har beslutat att ta ansvar för genomförande av Agenda 2030 som därför utgör en del i kommunens styr- och ledningssystemet. Agenda 2030 innehåller tre dimensioner av hållbar utveckling: den ekonomiska, den sociala och den miljömässiga. De globala målen är beroende av det som sker lokalt. Som en lokal aktör på en global arena arbetar kommunen för att nå Agenda 2030-målen som en del i sitt välfärdsuppdrag till invånarna. Detta arbete kopplas också till den regionala utvecklingsstrategin (RUS) för Uppsala län.

7 Knivstas vision och kommunfullmäktiges inriktningsmål, uppdrag och indikatorer

”Knivsta – där framtiden bor” ” är kommunens vision som fastställdes av kommunfullmäktige den 21 mars 2013. Den har sedan dess präglat kommunens långsiktiga arbete. Visionen tar sikte på år 2025. När visionen antogs var 2025 ganska långt bort men nu är vi nästan där och arbetet med framtidens vision 2026-2040 är under framtagande.

I visionen står det att den moderna och kunskapsintensiva småstaden med förankring i en aktiv och levande landsbygd – mitt i tillväxtregionen Stockholm-Uppsala – skapar attraktionskraft både för boende och företag och befäster Knivsta som en föregångskommun för det hållbara samhället.

Det fastslogs att Knivstas identitet ska vara:

- En del av tillväxtregionen Stockholm-Uppsala
- En kommun öppen för förändringar
- En modern småstad och en levande landsbygd i samverkan
- En föregångskommun och mötesplats för ett hållbart samhälle
- En växande kommun med 20 000 – 25 000 invånare
- Ett näringsliv i utveckling med fler kunskapsintensiva företag
- En ökande andel av befolkningen arbetar i Knivsta

De fokusområden som man då enades om gäller fortfarande – hållbar utveckling, arbete, lärande och livskvalitet. Det är viktigt att aldrig sänka ambitionen utan att ständigt fortsätta arbetet att göra Knivsta så bra som möjligt för alla Knivstabor. Därför är Moderaternas fokusområden under planperioden följande :

- En samhällsutveckling som säkerställer ökad trygghet, fler grönområden, aktiv fritid och ett rikt näringsliv
- En förskola och skola med arbetsro och trygghet för goda kunskapsresultat
- Vård, stöd och omsorg med kvalitet där rätten till trygghet, gemenskap och delaktighet är central
- Ekonomiskt ansvarstagande och en långsiktig ekonomi i balans som adderar mervärden till samtliga invånare

Inriktningsmål 1:

En samhällsutveckling som säkerställer ökad trygghet, fler grönområden, aktiv fritid och ett rikt näringsliv (KS, SUN, BMN)

Intresset av att flytta till Knivsta är stort och som kommun är det viktigt att tillvarata detta på bästa möjliga sätt för att erbjuda både nuvarande och kommande knivstabor ett samhälle som fungerar i livets alla delar. Det är en förutsättning för att fortsätta vara en attraktiv kommun. Service, infrastruktur, skolor och förskolor måste utvecklas parallellt med att vi blir fler invånare.

Knivstas bostadsområden och offentliga miljöer ska hålla god kvalitet och upplevas som trygga och säkra. Detta förutsätter ett kontinuerligt arbete där kommunen har ett särskilt ansvar samtidigt som samarbete med polis, skola, socialtjänst, föreningar, fastighetsägare, vårdnadshavare och många fler måste upprätthållas och utvecklas.



Foto: Derome Bostad AB

Knivsta är idag en av Sveriges säkraste och tryggaste kommuner i en rad undersökningar. Detta är ett mycket gott betyg och något vi vill arbeta intensivt med att bevara. Trygghet är centralt för att gott liv för den enskilde och ett gott samhälle för oss alla.

För Moderaterna är det centralt att tillsammans med de lokala företagen och andra relevanta aktörer skapa förutsättningar för ett växande näringsliv och därmed nya jobb i kommunen. Företagande är den viktigaste motorn för jobbskapande. En låg kommunalskatt och god kommunal service är viktiga inslag i detta sammanhang.



Foto: P.A.C.E – Arkitektur AB

För att möta denna ambition måste kommunen fokusera på följande:

- Knivsta ska bara växa så fort som vi klarar av. Utvecklingen ska ske i takt med att infrastruktur utvecklas och färdigställs.
- Satsningar på att utveckla villor, parhus och radhus. Gärna i formen av mindre byar med inslag av innovativa delar och god arkitektur.
- I mer centrala områden vill vi verka för att utveckla områden i trädgårdsstadskarakter, till exempel Lötängen och Nydal.
- Fortsätta utveckla 55+-boenden i Knivsta.
- Säkerställa att det som byggs har en god gestaltning. Knivsta tätort ska göras vackrare och utvecklas till en modern småstad med nära tillgång till grönområden och aktiv fritid.
- Utvecklingen ska tillföra värden för dagens knivstabor som till exempel ökad trygghet, grönområden och möjligheter till aktiv fritid.
- I ett socialt hållbart samhälle behövs samtliga upplåtelseformer. Framtidens Knivsta behöver villor och bostadsrätter, inte fler små hyresrätter.

- En centrumnära större park och rekreationsområde som genom till exempel en trädallé separeras från järnvägen. Sågverkstorget behöver också ses över för att göra det till en mer tillgänglig yta för alla, inte minst de många 65+ som rör sig i Knivsta under dagtid.
- Verka för en markanvisningstävling med fokus på klassisk arkitektur.
- Verka för fler trygghetskameror i centrala lägen som kring stationen, pendlarparkering, centrum och CIK.
- Kommunen uppmuntrar och stöder Grannsamverkan. Civilsamhället har en mycket viktig roll i det trygghetsskapande arbetet.
- Säkerställa att det kommunala tillsynsansvaret tillämpas enligt "Rätt i Rättvik".
- Införa markreserveringar för företagsetableringar i översiktsplanen.
- Säkerställa att kommunen erbjuder en god service åt näringslivet.

Uppdrag	Tidsperiod	Nivå
Särskilt beakta trygghetsaspekter, grönområden och arkitektur i den kommande samhällsutvecklingen	2025-2028	Uppdrag från kommunfullmäktige
Genomför en översyn och vid behov revidera befintliga planer och projekt	2025-2028	Uppdrag från kommunfullmäktige
Arbeta för att stärka näringslivets möjligheter i Knivsta	2025-2028	Uppdrag från kommunfullmäktige
Ta fram en Översiktsplan som skapar förutsägbarhet vad gäller Knivstas framtida utveckling	2025-2028	Uppdrag från kommunfullmäktige

Indikator	2023	Önskad riktning
Medborgarundersökningen - Kommunen är en bra plats att bo och leva på, andel (%) Kolada N00667	94	Bibehålla
Företagsklimat enligt Öppna Jämförelser (Insikt) NKI Kolada U07451	72	Öka
Medborgarundersökningen - Trygg utomhus i området där du bor när det är mörkt ute, andel (%) N00610	88	Bibehålla
Medborgarundersökningen - Möjlighet att påverka politiska beslut i kommunen fungerar bra, andel (%)	36	Öka
Medborgarundersökningen: Skötsel av parker, gator och naturområden (N00605)	82	Öka

Inriktningsmål 2:

En förskola och skola med arbetsro och trygghet för goda kunskapsresultat (UN, KS)

Knivsta ska ha en av Sveriges bästa skolor. Förutsättningarna finns och vi är redan i dag på god väg som länets bästa skola. Vi vill göra en permanent satsning på att möjliggöra 25 timmar i veckan för barn i förskola vars föräldrar är föräldralediga eller arbetssökande.

Alla barn ska ges en bra start i livet där arbetsro, trygghet och engagemang skapar den bästa miljön för lärande. För föräldrar är en väl fungerande barnomsorg avgörande för att få vardagen att gå ihop.

Kvalitet och valfrihet är våra viktigaste prioriteringar. Vi sätter kvaliteten före driftsformen, och vi står upp för det fria skolvalet. Hög kvalitet i utbildningssystemets alla delar är en förutsättning även för Sveriges framtida internationella konkurrenskraft.

Alla barn är olika och har olika behov. För oss är det självklart att alla barn garanteras en bra förskola som ser just deras speciella behov och styrkor. Redan i förskolan ska kunskap vara i fokus. Där bejakar vi och uppmuntrar de initiativ som redan tagits inom formen för tillgängliga fysiska lärmiljöer och gör en riktad satsning under 2025 på detta.

Viktiga beslut ska fattas av föräldrar och barn i det egna hemmet utifrån de egna önskemålen och omständigheterna, inte av politiker utifrån ideologiska skäl. Möjligheter och friheter är centrala begrepp.

Alla elever i grundskolan och gymnasiet i Knivsta skall möta en utbildning med tydliga mål och kunskapskrav.

Lärarnas andel av arbetstid som läggs på undervisning ska öka genom mer tid i klassrummet och mindre administrativ börda.

För att möta denna ambition måste kommunen fokusera på följande:

- Kunskap och lärande ska vara det centrala i samtliga skolformer.
- 25 timmar i veckan för barn i förskola vars föräldrar är föräldralediga eller arbetssökande.
- Elever med behov av stöd ska uppmärksammas så tidigt som möjligt för att ge dem de förutsättningar som krävs för den fortsatta utbildningen.
- Högpresterande och särskilt begåvade elever ska få det stöd och den stimulans som uppmuntrar deras utveckling.
- Lärare bör använda mer av sin arbetstid på huvuduppgiften undervisning. Lärare ska få mer tid i klassrummen med eleverna och mindre administrativ börda.

- Kommunen ska verka för en högskoleförberedande gymnasieskola i Knivsta.
- Skapa och upprätthålla trygga skolvägar.

Uppdrag	Tidsperiod	Nivå
Utveckla det systematiska kvalitetsarbetet inom förskola och skola med fokus på trygghet och studiero	2025-2028	Uppdrag från kommunfullmäktige
Säkerställ god tillgång till elevhälsan	2025-2028	Uppdrag från kommunfullmäktige
Påbörja arbetet med att förlänga vistelsetid i förskolan för barn med föräldralediga- och arbetssökande föräldrar till 25 timmar i veckan	2025-2028	Uppdrag från kommunfullmäktige
Initiera processen med en högskoleförberedande gymnasieskola i Knivsta	2025-2028	Uppdrag från kommunfullmäktige

Indikator	2021	2022	2023	Önskad riktning
Andel föräldrar som känner sig nöjda med sitt barns förskola (%) Egen undersökning	93	89	92	Bibehålla
Elever i åk 9 som är behöriga till gymnasiet, kommunala skolor, andel (%) Kolada N15436 K: kvinnor M: män	88 K: 90 M: 86	87 K: 83 M: 90	87 K: 86 M: 88	Öka
Elever i åk 8; Känner du dig trygg i skolan? Andel som svarar "Helt och hållet" eller "Till stor del", (%) Kolada N15643 K: kvinnor M: män		83 K: 76 M: 91	74 K: 60 M: 86	Öka
Elever i åk 6 som uppnått betygskriterierna i alla ämnen (som eleven läser), lägeskommun, andel (%) Kolada N15539 K: kvinnor M: män	78 K: 83 M: 74	78 K: 82 M: 75	75 K: 79 M: 72	Öka

Inriktningsmål 3:

Vård, stöd och omsorg – rätten till trygghet (SN)

För att Knivsta ska bli en attraktiv och trivsamt kommun att bo i behöver vi arbeta för att alla invånare ska ges möjlighet till ett gott liv och gynnsam utveckling.

En framgångsfaktor för att åstadkomma en god och trygg uppväxt för våra barn och ungdomar är att det finns ett fungerande samarbete mellan socialförvaltning, skola, familjecentraler, polis och andra aktörer som finns kring kommunens unga.

Knivsta ska vara en kommun där man kan få en värdig ålderdom och där man kan fortsätta att leva ett liv med rätt till självbestämmande även efter pensionen, särskilt vid behov av vård och omsorg. Knivstas äldre är en värdefull tillgång för kommunen och har en naturlig del i att påverka samhället och vara en del av det.

Rätten till trygghet, gemenskap och delaktighet är central.

För att möta denna ambition måste kommunen fokusera på följande:

- Trygghetshöjande åtgärder i närmiljön.
- Samarbetet med frivilligorganisationer.
- Invånare i behov av ekonomiskt och annat bistånd ska få hjälp och stöd till att snarast möjligt kunna få ett gott och självständigt liv.
- Ansvar för barn och ungdomar, som främst vilar på föräldrarna, kompletteras med att kommunen stöttar dem som är i behov av hjälp och arbetar drogpreventivt, där särskilt skola och socialtjänst är viktiga faktorer.

	Uppdrag	Nämnd
15	Bidra till den med Region Uppsala gemensamma omställningen mot en effektiv och nära vård som är samskapande, hälsofrämjande och förebyggande.	SN
16	Säkerställ tillräckliga kunskaper i det svenska språket för anställda med behov av det inom vård och omsorg.	SN
17	Vidareutveckla det förebyggande arbetet kring barn och unga och säkerställ en hälsofrämjande inriktning inom nämndens insatser oavsett åldersgrupp.	SN
18	Stärk samarbetet med civilsamhället och den idéburna sektorn.	SN
19	Utveckla brukarinflytandet/medverkan inom socialtjänstens verksamheter med fokus på lokal representation.	SN
20	Skapa kvalitetsförbättringar i äldreomsorgen och LSS.	SN
21	Använd tidiga hemmaplanslösningar när det är möjligt och tillvarata det egna nätverkets resurser för stöd till barn och unga.	SN
22	Utforskande av nya evidensbaserade metoder inom vård och omsorg för att möta framtida demografiska utmaningar.	SN

Indikator	2021	2022	2023	Önskad riktning
Brukarbedömning hemtjänst äldreomsorg (helhetssyn), andel (%) Kolada U21468		85	94	Bibehålla
Brukarbedömning särskilt boende äldreomsorg (helhetssyn), andel (%) Kolada U23471		69	79	Öka
Vuxna biståndsmottagare med långvarigt ekonomiskt bistånd, andel (%) Kolada N31814	27	23		Bibehålla

Inriktningsmål 4:

Ett rikt kultur- och fritidsliv i Knivsta (KS)

Knivsta har ett rikt kultur- och föreningsliv. Till stor del har det skapats av engagerade knivstabor utan inblandning av kommunen, vilket vi tycker är fantastiskt. Det är enskilda invånares ideella engagemang och kunnande som har varit avgörande för utvecklingen, inte kommunen.

Centrum för Idrott och Kultur är nu färdigställt och vi ska som kommun ta tillvara på denna fantastiska resurs och fylla den med idrott, teater, sång, musik, måleri, utställningar och mycket annat. På lite längre sikt ser vi även att området på andra sida järnvägen kan fyllas med en kombinerad park/idrottspark där generationerna kan träffas och delta i olika aktiviteter samtidigt. Alla invånare, gammal som ung, skall känna att det finns något för dem. Detta gäller inte minst barn och unga personer med funktionshinder.

I Alsike fortsätter utvecklingen och en idrottshall är nu färdig. Den kommer inte enbart att tjäna skolan utan kommer även fyllas med aktivitet på kvällar och helger. I och med att Alsike växer ser vi behov av ytterligare satsningar. Vi säkerställer att det även kommer att bli nära till idrott samtidigt som stationssamhället växer. Inte minst så finns det ett stort behov av fler fotbollsplaner och en beachvolleybollplan.

Vi vill se att det tillförs fler grönytor i Knivsta som uppmuntrar till spontanidrott och andra aktiviteter. Biblioteket utgör en viktig del av ett rikt kulturliv och är en naturlig samlingspunkt för knivstaborna.

För att möta denna ambition måste kommunen fokusera på följande:

- Alla invånare, gammal som ung, ska känna att det finns något för dem.
- Barn och unga ska ha tillgång till funktionella lokaler för idrott och lek.
- Ytor för lek, idrott och andra aktiviteter ska beaktas i planarbete.
- Fler parker i Knivsta.
- Möjlighet till bra och funktionella ytor för äldre att träffas på.
- Säkerställa att våra anläggningar håller god kvalitet för att kunna användas i så stor utsträckning som möjligt.
- Utveckla och tillgängliggör våra centrumnära grönområden, inte minst våra naturreservat Trunsta träsk och Ängbyskogen.
- I närtid initiera arbete för att etablera fler fotbollsplaner med målet att 2027-2028 anlägga ett tält/hall.
- Verka för säkra ridvägar i kommunen i samarbete med markägare.

Uppdrag	Tidsperiod	Nivå
Öka samverkan mellan ungdomsverksamheten och skolorna kring det förebyggande arbetet.	2025-2028	Uppdrag från kommunfullmäktige
Förbättra lönsamheten och affärsmässigheten kring kommunala arenor och anläggningar.	2025-2028	Uppdrag från kommunfullmäktige
Fortsätta och utveckla samverkan med föreningslivet inom lokalförsörjning och anläggningar.	2024	Uppdrag från kommunfullmäktige
Tillgängliggör kultur och idrott för barn, äldre och funktionshindrade genom riktade medel till ideella föreningar som särskilt jobbar med detta.	2025-2028	Uppdrag från kommunfullmäktige
Anlägga fler fotbollsplaner, inkl. tält/hall.	2025-2028	Uppdrag från kommunfullmäktige

Indikator	2021	2022	2023	Önskad riktning
Andel ungdomar som alltid eller oftast känner sig trygga på stan eller i centrum, Liv och hälsa ung	85		93	Bibehålla
Deltagartillfällen i idrottsföreningar, antal/inv. 7–20 år Kolada U09800	22	23		Öka
Samlat NKI-värde av kultur. och fritids brukarundersökning Egen undersökning	87	85	88	Bibehålla
Ungdomar som uppger att de mår bra eller mycket bra, årskurs 7, 9 och årskurs 2 gymnasiet, andel (%), Liv och hälsa ung	71		68	Öka
Yta för fotboll i kommunen				Öka

Inriktningsmål 5:

Kommunen ska säkerställa en långsiktig ekonomi i balans (alla nämnder)

Ett ekonomiskt ansvarstagande och god ordning i kommunens ekonomi är en förutsättning för hög kvalitet i den gemensamma välfärden och därmed en av våra viktigaste frågor.

Fokus ska ligga på att kommuninvånarnas skatt används så effektivt som möjligt. I en kommunbudget finns många poster där det finns önskemål om ytterligare resurser. Det innebär att en central del av kommunpolitikens uppdrag är att prioritera.

Uppdrag	Tidsperiod	Nivå
Genomför en analys av nettokostnadsavvikelser som ligger till grund för överväganden av åtgärder och kontinuerlig uppföljning.	2024-2026	Uppdrag från kommunfullmäktige
Ta fram en sammanhållen lokalförsörjningsplan för de lokaler som kommunen nyttjar i syfte att optimera resursutnyttjandet	2024	Uppdrag från kommunfullmäktige
Verka för att kommunens kostnader för nya lokaler är låga och ligger i nivå med liknande kommuner.	2024-2026	Uppdrag från kommunfullmäktige

Indikator	2021	2022	2023	Önskad riktning
Resultat före extraord. poster (kommunkoncernen), andel (%) av skatt & generella statsbidrag Kolada N03003	7,4	5,5	1,2	Över tid uppnå 2% överskott
Nettokostnadsavvikelse totalt (exkl. LSS), andel (%) Kolada N00097	3,9	3,1	1,5	Bibehålla
Självfinansieringsgrad för kommunens investeringar, andel (%) Kolada N03103	53	458,2	86,8	Bibehålla
Hållbart medarbetarengagemang HME (samlat index) % Kolada U00200	82	80	81	Bibehålla

Indikator	2021	2022	2023	Önskad riktning
Medborgare med positiv helhetsbedömning av hur kommunen sköter sina verksamheter, Kolada N00668	88		85	Bibehålla
Låneskuld per invånare i kommunkoncernen	81 443	80 175	88 050	Minska

8 Knivstas ekonomiska förutsättningar

Kommunallagen föreskriver i 11 kap 1§ att kommuner ska ha en god ekonomisk hushållning i sin verksamhet. Enligt flerårsplanen uppnås god ekonomisk hushållning under perioden.

I beräkningarna av skatteintäkter och kommunalekonomisk utjämning har kommunen använt Sveriges Kommuner och Regioners skatteunderlagsprognos per maj 2024 och kommunens befolkningsprognos (framtagen april 2024). Fastighetsavgiften är enligt senaste prognos från SCB.

Skattesats

Skattesatsen för budget 2025 är 20:91 kr (oförändrad nivå). Från år 2027 planeras en skattesänkning med 5 öre till 20:86 kr.

Resultatbudget kommun

Det budgeterade resultatet för verksamhetsår 2025 uppgår till 28,9 miljoner kronor eller 1,9 procent av finansnetto, skatter, bidrag och kommunalekonomisk utjämning. För hela planperioden uppgår resultatnivån till 1,6 procent.

Kommande år 2026-2028 planeras resultat för 2 procent årligen för att möjliggöra finansiering av framtida investeringar.

I budgeten beräknas skatteintäkter och kommunalekonomisk utjämning uppgå till 1,5 miljarder kronor och det är en ökning jämfört med föregående budgetår med cirka 125 miljoner kronor.

Budgeten är beräknad på en högre befolkningstillväxt med 0,3% vilket redogörs för under i kapitel 5.4.

Investeringar

Investeringsutgiften för planperioden (2025-2028) är planerad till 465 miljoner kronor och för budgetår 2025 är utgiften planerad till 110 miljoner kronor för investeringar.

Exploateringsverksamhet påverkar samhällsutvecklingsnämnden genom investeringar i allmän platspark som finansieras av exploatörer genom exploateringsersättningar. Den beräknade utgiften beräknas uppgå till 148 miljoner kronor för planperioden, vilket motsvarar drygt 33 procent av investeringsplanen. Dessa investeringar är svåra att förutsäga och varierar kraftigt över tid, men är samtidigt en förutsättning för att "förädla" mark.

Investeringar i nya verksamhetslokaler beställs av kommunen och verkställs normalt av kommunens helägda bolag, Kommunfastigheter i Knivsta AB. Varje investeringsbeslut i bolagen tas av respektive bolagsstyrelse inklusive investeringsram. I beställning från kommunen finns en kalkylerad driftkostnad (lokalhyra) som bolaget måste förhålla sig till vid genomförandet av byggnationen.

Med investering menas en tillgång som har en nyttjandeperiod som är lägst 3 år. Investeringsutgiften fördelas på nyttjandeperioden vilket är verksamhetens kostnad för avskrivning. En investering är också normalt förenat med långsiktiga drift- och underhållskostnadsåtaganden. En investering kan också bidra till sänkta kostnader, gen om exempelvis användandet av ny teknik med mera. Beviljade investeringsmedel enligt investeringsplanen innebär därför inte per automatik en utökad driftbudget för verksamheten.

För budgetår 2025 fastställs internräntan till 2,5 % (föregående år 2,5 %). Räntan ska fungera som både en källa till finansiering av upplåningskostnader men även som skapa incitament och förståelse för hålla ned investeringsutgifter.

Avgifter och interna priser

Kommunfullmäktige fastställer kommunala avgifter. För budgetår 2025 har nämnderna möjlighet att höja externa avgifter upp till 3 procent, för interna priser får priser justeras upp till 4 procent.

Finansiering för budgetens genomförande

Kommunstyrelsen får i uppdrag att omsätta befintliga lån när de förfaller, samt vid behov nyupplåna upp till 100 miljoner kronor under 2025.

9 Driftsbudget nämnder

Nämnderna tilldelas ett internt kommunbidrag som skall täcka verksamheternas nettokostnader. En verksamhet kan budgeteras på flera nämnder, exempelvis så återfinns kostnader för infrastruktur hos såväl samhällsutvecklingsnämnden som bygg- och miljönämnd, kostnader för vård och omsorg hos socialnämnden och samhällsutvecklingsnämnden.

Budgettilldelningen beräknas med hänsyn till volymförändringar och politiska prioriteringar. Nämnderna erhåller även en indexering av de ekonomiska ramarna som kompensation för pris- och löneutveckling. Nämndernas resultat budgeteras till 0 mnkr. Det totala kommunbidraget för 2025 uppgår till cirka 1,5 miljarder kronor.

De största investeringsutgifterna ligger under samhällsutvecklingsnämnden som ansvarar för kommunens infrastruktur för allmän platsmark. Totalt uppgår investeringsplanen till 465 miljoner kronor varav exploateringsutgifterna uppgår till 148 miljoner kronor. Exploateringsutgifterna varierar över tid (cykliska) och samvarierar med detaljplanernas utformning. Detaljerad investeringsplan återfinns i Bilaga 1. Den planerade investeringsutgiften för 2025 uppgår till 110 miljoner kronor.

	Utgift 2024	Utgift 2025	Utgift 2026	Utgift 2027	Utgift 2028
Kommunstyrelsen	38 575	44 600	38 375	63 500	53 750
Samhällsutvecklingsnämnd	33 700	34 200	23 200	19 400	27 200
EXPLOATERING - Samhällsutvecklingsnämnden	27 900	26 600	35 000	54 000	31 900
Bygg- och miljönämnden	1 000	500	500	500	500
Socialnämnden	500	1 100	100	300	100
Utbildningsnämnden	2 870	2 640	2 490	2 415	2 440
Summa	104 545	109 640	99 665	140 115	115 890

9.1 Finansförvaltningen

Alla nämnder erhåller kommunbidrag från en finansiell enhet, benämnd finansförvaltning. Ansvar för finansförvaltningens räkenskaper vilar på Kommunstyrelsen. Skatteintäkter och kommunalekonomisk utjämning, bidrag, vissa riktade statsbidrag.

Exploateringen består av två delar, exploateringsintäkter vid försäljning minus upparbetade kostnader för förädlingen av marken (dvs exploateringsnettot) samt exploateringsbidrag från exploatörer för utbyggnad av allmän platsmark (gator). Under perioden 2025-2028 uppgår det totala nettot till 97 miljoner kronor, i genomsnitt 24 miljoner kronor per år.

Finansnetto består av finansiella intäkter (utdelningar från kommunala bolag och borgensavgifter) och finansiella kostnader (ränta och bankavgifter). Utdelning från kommunkoncernens helägda bolag uppgår till högst 10 miljoner kronor för 2025.

Vidare bokförs ett internt personalomkostnadspålägg (PO) som en intäkt mot finansförvaltningen som ska bekosta arbetsgivaravgifter och pensioner, syftet med ett pålägg är att förenkla den ekonomiska planeringen för verksamheten, deklaration av arbetsgivaravgifter etc hanteras centralt och motsvarar intäkten för PO.

Nämndernas kommunbidrag motsvarar en budgeterad nettokostnad för en kommunal verksamhet. Kommunbidraget är den skattefinansierade delen av verksamheten.

Kostnader för pensioner, uppsiktsplikt, bokslutsreglering, finansiell leasing och finansiering av drift vid investeringar finns budgeterade centralt under finansförvaltningen. Bokslutsreglering sker genom avstämning mot faktiskt utfall i boksluten och regleras mot respektive nämnd (utbildningsnämnden, samhällsutvecklingsnämnden och socialnämnden). Om den planerade volymen blir lägre än faktiskt utfall regleras det genom en återbetalning av kommunbidrag till finansförvaltningen.

Budgetposten kommunstyrelsen ofördelade medel uppgår till 1,2 miljoner kronor, medel ska användas till ändamål som inte kunnat förutses inom budgeten.

Finansförvaltningen under kommunstyrelsen

Finansförvaltningen

	Budget 2024	Budget 2025	plan 2026	plan 2027	plan 2028
INTÅKTER					
Kommunalskatt*	1 252 624	1 328 317	1 408 933	1 512 582	1 611 451
Inkomstutjämning	70 389	114 743	128 325	94 072	71 367
Kostnadsutjämning	30 147	47 377	19 547	-3 424	-4 699
Regleringsavgift/strukturbidrag	59 636	50 840	45 584	38 138	30 035
Lss-utjämning	-41 181	-43 833	-44 964	-45 273	-45 582
SUMMA skatter, bidrag och kommunaleko.utjämning	1 371 614	1 497 445	1 557 425	1 596 095	1 662 572
Fastighetsavgift	40 554	43 935	43 935	43 935	43 935
Exploateringsnetto (Knivsta+Alsike)	30 000	25 000	20 000	20 000	20 000
Exploateringsersättningar allmän platsmark	3 000	3 000	3 000	3 000	3 000
Riktade statsbidrag Maxtaxa fsk/fritids (till Utbildningsnämnden)	5 500	5 400	5 400	5 400	5 400
Riktade statsbidrag Äldreomsorg (till Socialnämnden)	2 000	0	0	0	0
PO-pålägg (intern)	178 984	177 485	175 905	180 575	185 175
SUMMA exploatering och statsbidrag	219 484	210 885	204 305	208 975	213 575
KOSTNADER					
Kommunbidrag/nettokostnad	-1 449 362	-1 534 082	-1 585 781	-1 627 077	-1 680 166
KS uppsiktsplikt, bokslutsreglering etc	-6 200	-5 700	-5 500	-5 500	-5 500
KS finansiering projekt inom kommunal markreserv	-2 000	-2 000	-2 000	-2 000	-2 000
KS strategisk löneöversyn	-1 000	-1 000	-1 000	-1 000	-1 000
KS ofördelade medel	-1 200	-1 200	-1 200	-1 200	-1 200
Arbetsgivaravgifter	-124 193	-126 677	-129 211	-131 795	-134 431
Pension, årets intjänade individuella del	-35 826	-33 496	-34 269	-35 601	-36 941
Pensionsförsäkringsavgifter	-7 717	-5 777	-1 823	-2 189	-2 396
Övriga pensionskostnader	-551	-1 615	-1 485	-1 467	-1 499
Löneskatt (24,26%)	-10 697	-9 920	-9 116	-9 524	-9 907
Medfinansiering statlig infrastruktur	-4 500	-4 000	-4 500	-5 000	-11 000
Finansiell leasing (resultateffekt)		-12 500	-12 000	-10 500	-9 000
Pensionspuckel 2024	-27 300	0	0	0	0
Pensionsutbetalningar (skulder före 1998)	-9 666	-10 221	-10 409	-10 416	-10 464
SUMMA KOSTNADER	-1 680 212	-1 748 188	-1 798 295	-1 843 268	-1 905 505
FINANSIELLA intäkter & kostnader					
Internränta	7 500	7 500	7 500	7 500	7 500
Utdelning (KKHAB Kommuninvest)	12 000	10 000	10 000	10 000	10 000
Externa finansiella intäkter	8 500	9 500	9 500	9 500	9 500
Externa finansiella kostnader	-1 050	-2 150	-2 550	-3 600	-3 600
SUMMA FINANSNETTO	26 950	24 850	24 450	23 400	23 400
ÅRETS RESULTAT	-21 610	28 928	31 820	29 138	37 977
Disponering(+) / avsättning (-) till resultatutjämningsreserven (RUR)	30 000	0	0	0	0
BALANSKRAVSRESULTAT	8 390	28 928	31 820	29 138	37 977
Över/underskott budget årets resultat	-1,5%	1,9%	2,0%	1,8%	2,2%
Skattesats	20:91	20:91	20:91	20:86	20:86

9.2 Kommunstyrelsen

Driftbudget

Kommunstyrelsen har ansvar för hela kommunens utveckling och ekonomiska ställning. Den leder samt samordnar planering och uppföljning av kommunens verksamhet och ekonomi. Ett annat ansvarsområde är att leda utvecklingen av kommunens angelägenheter och ha uppsikt över övriga nämnders och bolagens verksamheter.

Under kommunstyrelsen finns kommunledningskontor, ekonomikontor, och HR-kontor som är styrelsens förvaltning och ska med helhetssyn driva de långsiktiga och strategiska framtidsfrågorna.

Tillväxtkontoret består av verksamheter som ansvarar för kommunens mark och exploatering, näringsliv och lokalförsörjning. Kommunstyrelsen hanterar även fritid- och kulturverksamheterna såsom aktivitets- och föreningsbidrag, fritidsanläggningar, allmän kultur, bibliotek, kulturskolan och ungdomsverksamheten.

Räddningstjänsten är en del av kommunförbundet Attunda. Lönecentrum i Tierp är en lönenämnd i samarbete med Tierps och Älvkarleby kommun. IT-nämnden är ett samarbete med Hebys, Tierps, Älvkarlebys och Östhammars kommuner.

Fördelning av kommunbidrag per verksamhet

DRIFTBUDGET	Budget	Budget	plan	plan	plan
Nettokostnad i tkr	2024	2025	2026	2027	2028
Kommunstyrelsen					
Politisk verksamhet	9 594	10 087	10 291	10 629	10 841
KF, Nämnd- och styrelseverksamhet	6 172	6 602	6 741	6 883	7 028
Partistöd	403	403	403	533	533
Övrig politisk verksamhet	3 019	3 082	3 147	3 213	3 280
Infrastruktur och skydd mm	21 043	21 285	21 731	22 187	22 653
Räddningstjänst	16 502	17 249	17 611	17 981	18 359
Totalförsvaret och samhällsskydd	1 813	2 151	2 196	2 242	2 289
Folkhälsa	1 452	582	594	606	619
Konsumentrådgivning och energirådgivning	277	283	289	295	301
Budget & Skuldrådgivning	183	187	191	195	199
Trygghetsfrämjande verksamhet	816	833	850	868	886
Tillväxtkontoret	18 456	40 719	41 516	41 483	42 314
Näringsliv och marknadsföring	4 223	3 112	3 177	3 244	3 312
Mark och exploatering	5 847	5 970	6 095	6 223	6 354
Tillfällig förstärkning förhandling fyra spår	4 748	2 748	2 748	1 900	1 900
Strategisk lokalförsörjning	3 638	3 714	3 792	3 872	3 953
Strategisk lokalförsörjning - skolfastigheter		25 175	25 704	26 244	26 795
Samhällsbyggnadskontoret	0	1 274	1 301	1 329	1 358
Strategisk planering		789	806	823	840
Stadsbyggnad (detaljplaner)		485	495	506	518
Fritid och kultur	83 804	88 076	89 927	93 315	95 276
Allmän fritid & kultur	4 436	5 541	5 658	5 777	5 900
Idrotts- & fritidsanläggningar	60 310	63 077	64 402	67 254	68 666
Bibliotek	9 564	9 765	9 970	10 179	10 393
Ungdomsverksamhet	4 148	4 235	4 324	4 415	4 508
Kulturskola	5 346	5 458	5 573	5 690	5 809
Stödverksamhet	72 311	77 059	76 829	78 445	80 097
Kommunledningskontor	30 222	27 757	28 340	28 935	29 543
Ekonomikontor	11 308	11 905	12 155	12 410	12 671
HR-kontor	8 447	7 381	7 536	7 694	7 856
Friskvårdsbidrag		1 743	1 743	1 743	1 743
Lönecentrum (Knivsta, Tierp och Älvkarleby)	3 316	3 819	3 937	4 059	4 185
Fackliga kostnader	1 804	1 842	1 881	1 921	1 961
IT (nämnd, drift & infrastruktur)	19 133	21 385	19 984	20 404	20 832
Stärkt stöd till kärnverksamhet	1 887	1 227	1 253	1 279	1 306
Effektivisering central administration	-4 806	0	0	0	0
Kommunstyrelsen ospecificerat	1 000	0	0	0	0
Summa Kommunstyrelsen	205 208	238 500	241 595	247 388	252 539

9.3 Samhällsutvecklingsnämnden

Driftbudget

Samhällsutvecklingsnämnden har det övergripande ansvaret för all fysisk- och teknisk planering i kommunen. I uppdraget för nämnden ingår förutom översiktsplan att som ett led i stadsplaneringen ta fram handlingsplaner för tematiska områden som exempelvis trafik, blå- och grönplan, samt detaljplaner för utbyggnad av kommunens tätorter och stråk.

Utöver detalj- och översiktsplanering ansvarar nämnden även för park- och naturvård, gator och trafik, bostadsanpassning samt avgiftsfinansierade verksamheten avfall.

Fördelning av kommunbidrag per verksamhet

DRIFTBUDGET	Budget	Budget	plan	plan	plan
Nettokostnad i tkr	2024	2025	2026	2027	2028
Samhällsutvecklingsnämnden					
Nämndkostnader	1 559	1 592	1 625	1 659	1 694
Gator, vägar	36 403	42 870	43 800	44 750	45 751
Gata drift		12 399	12 690	12 987	13 321
Gata vinterväghållning		4 300	4 390	4 482	4 576
Gata kapitaljänskostnad		11 023	11 254	11 490	11 731
Gata kapitaljänskostnad exploateringsinvesteringar		15 148	15 466	15 791	16 123
Trafikövervakning/Parkeringsavgifter	-1 658	-1 658	-1 658	-1 658	-1 658
Park, natur & miljöutveckling	7 395	9 789	10 393	10 635	10 904
Stadspark		870	888	907	926
Projekt stadsmiljö HiG		416	0	0	0
Teknisk planering	2 983	2 257	2 304	2 352	2 401
Översiktsplan (planprogram)	1 127	1 151	1 175	1 200	1 225
Stadsbyggnad (detaljplaner standardförfarande)	672	201	205	209	213
Bostadsanpassning	2 029	2 072	2 116	2 160	2 205
Avgiftsfinansierad verksamhet	0	0	0	0	0
Avfallsverksamhet	0	0	0	0	0
Vindkraftverk	0	0	0	0	0
Summa Samhällsutvecklingsnämnden	51 067	59 560	60 848	62 214	63 661

9.4 Valnämnden

Valnämnden sköter kommunens uppgifter vid val och folkomröstningar. Allmänna val till riksdag, regioner och kommun sker under 2026 och EU-parlamentet 2024.

DRIFTBUDGET	Budget	Budget	plan	plan	plan
Nettokostnad i tkr	2024	2025	2026	2027	2028
Valnämnden	900	0	1 200	0	0

9.5 Överförmyndarnämnden

Nämnden utövar tillsyn över ställföreträdarens förvaltning av huvudmäns tillgångar. Överförmyndarnämnden är en gemensam nämnd där merparten av Uppsala Läns kommuner medverkar, värdkommun är Uppsala kommun. Knivsta kommuns kostnadsandel i ÖFN beräknas efter folkmängd.

DRIFTBUDGET	Budget	Budget	plan	plan	plan
Nettokostnad i tkr	2024	2025	2026	2027	2028
Överförmyndarverksamhet	1 441	1 486	1 532	1 579	1 628

9.6 Kommunrevisionen

Revisorerna är fullmäktiges organ för den demokratiska kontrollen i kommunen. De granskar varje år nämndernas och de kommunala bolagens ekonomi och verksamhet samt lämnar en revisionsberättelse till kommunfullmäktige. Kommunfullmäktiges presidium bereder och fastställer den slutliga ekonomiska ramen och detaljbudgeten för kommunrevisionen i separat beslut. Budgeten nedan är en ekonomisk ram i avvaktan på Kommunfullmäktiges beredning och beslut i frågan.

DRIFTBUDGET	Budget	Budget	plan	plan	plan
Nettokostnad i tkr	2024	2025	2026	2027	2028
Kommunrevisionen	1 348	1 386	1 414	1 442	1 471

9.7 Socialnämnden

Driftbudget

Nämnden ansvarar för äldreomsorg, omsorg om funktionshindrade, individ- och familjeomsorg, arbetsmarknad och flyktingmottagande. Inom dessa områden omfattar nämndens ansvar all den verksamhet som en kommun enligt lag är skyldig att bedriva, liksom de åtaganden som kommunfullmäktige beslutar om att kommunen ska genomföra.

Verksamhet hemtjänst och delegerad HSL avser endast den verksamhet som bedrivs inom lagen om valfrihet (LOV), all övrig verksamhet såsom förebyggande verksamhet, trygghetslarm, nattpatrull etc. inkluderas inom verksamheten vård och omsorg enligt SOL och HSL.

Fördelning av kommunbidrag per verksamhet

DRIFTBUDGET	Budget	Budget	plan	plan	plan
Nettokostnad i tkr	2024	2025	2026	2027	2028
Socialnämnden					
Nämndkostnader	1 456	1 487	1 487	1 518	1 518
Vård och omsorg enligt SoL och HSL	167 771	174 943	181 909	189 041	197 538
Vård & omsorg i ordinärt boende övrigt SoL/HSL	33 155	30 983	31 943	32 933	33 954
Vård & omsorg i särskilt/ annat boende SoL/HSL	98 693	106 452	110 807	115 297	120 981
Vård & omsorg LOV - hemtjänst & delegerad HSL	35 923	37 508	39 159	40 811	42 603
Vård och omsorg enligt lss och SFB	108 495	115 820	123 373	131 159	139 187
Insatser LSS i ordinärt boende	46 721	48 832	51 009	53 253	55 567
Insatser LSS i boende med särskild service	55 362	60 377	65 548	70 879	76 375
Färdtjänst/riksfärdtjänst	6 412	6 611	6 816	7 027	7 245
Individ och familjeomsorg	82 164	87 466	89 741	92 064	94 874
Individ- & familjeomsorg, öppenvård och stöd	34 351	35 872	36 625	37 394	38 179
Individ- & familjeomsorg, vård och stöd institution/annat boei	38 132	41 710	43 024	44 366	46 175
Individ- & familjeomsorg, ekonomisk bistånd	9 681	9 884	10 092	10 304	10 520
Övriga verksamheter	5 513	5 628	5 747	5 868	5 991
Flyktingmottagande	0	0	0	0	0
Pedagogisk verksamhet (KAA/studie och yrkesväg. SFI)	680	694	709	724	739
Arbetsmarknadsåtgärder ungdomar/nyanlända	4 833	4 934	5 038	5 144	5 252
Summa Socialnämnden	365 399	385 344	402 257	419 650	439 108

Volymer

För hemtjänst och delegerat hemsjukvård redovisas en planerad volym vilken har en påverkan på budgettilldelningen, om volymen ökar erhålls ett resurstillskott i budgeten eller tvärtom (volymuppräknning).

För ersättning till Försäkringskassan (SFB) för statlig personlig assistans bokslutsregleras volymen vilket innebär att den planerade volymen stäms av mot verkligt utfall. Om det är fler brukare erhålls ett tillskott av resurser eller tvärtom.

		Budget	Budget	plan	plan	plan
		2024	2025	2026	2027	2028
Volymer Socialnämnden						
Vård & omsorg enl SOL och HSL hemtjänst	Timmar	89 000	66 789	67 658	68 437	69 374
Insatser enl LSS och SFB (Försäkringskassan)	antal person	22	20	21	22	23

9.8 Utbildningsnämnden

Driftbudget

Utbildningsnämndens verksamhetsområden är pedagogisk omsorg, förskola, skolbarnomsorg, förskoleklass, grundskola, grundsärskola, gymnasium, gymnasiesärskola, kommunal vuxenutbildning samt utbildning i svenska för invandrare.

Fördelning av kommunbidrag per verksamhet

DRIFTBUDGET	Budget	Budget	plan	plan	plan
Nettokostnad i tkr	2024	2025	2026	2027	2028
Utbildningsnämnden					
Nämndkostnader	1 604	1 638	1 672	1 707	1 743
Förskola	205 438	212 710	223 237	222 498	226 719
Förskoleverksamhet	203 980	209 710	217 237	216 498	220 719
Ökad tid allmän förskola (≤25 timmar)		3 000	6 000	6 000	6 000
Grundskola	444 593	449 113	464 349	478 378	494 591
Skolverksamhet & skolbarnsomsorg	442 593	445 750	460 897	474 835	490 954
Ökad tillgång till elevhälsa (grundskolan)	1 500	1 547	1 595	1 644	1 695
Tidiga insatser för barn och unga (grundskola)	500	1 316	1 357	1 399	1 442
Skolböcker (grundskola)		500	500	500	500
Anpassad grundskola	15 481	16 721	17 999	19 317	20 676
Gymnasieskola, internt	7 422	7 908	8 404	8 910	9 427
Gymnasieskola, externt	123 655	130 292	134 054	136 209	140 238
Anpassad gymnasieskola	4 636	4 733	4 832	4 933	5 037
Vuxenutbildning & SFI	10 051	10 262	10 478	10 698	10 923
Måltidsverksamhet	269	275	281	287	293
Gymnasistrateg		214	214	214	214
Tillgänglig närmiljö		2 759			
Summa Utbildningsnämnden	813 149	836 625	865 520	883 151	909 861

Volymer

Förskola, grundskola och gymnasium bokslutsregleras, det vill säga faktiskt antal elever under året stäms av mot budgeterat antal elever. Om det är fler elever blir det tillskott av resurser eller tvärtom.

		Budget	Budget	plan	plan	plan
		2024	2025	2026	2027	2028
Volymer Utbildningsnämnden						
Förskola, barn 1-5 år	Antal	1 335	1 322	1 328	1 281	1 265
Skolverksamhet & skolbarnsomsorg	Antal	3 262	3 345	3 355	3 352	3 362
Gymnasieskola, internt	Antal	46	48	50	52	54
Gymnasieskola, externt	Antal	950	980	988	983	992
Anpassad grundskola	Antal	21	22	23	24	25
Individintegrerade elever grundskola	Antal	7	8	9	10	11
Förskola, barn 1-5 år	å-pris	152 846	158 687	163 577	169 058	174 509
Skolverksamhet & skolbarnsomsorg	å-pris	135 681	133 259	137 397	141 657	146 030
Gymnasieskola, internt	å-pris	161 348	164 750	168 080	171 346	174 574
Gymnasieskola, externt	å-pris	130 159	132 893	135 662	138 539	141 372
Anpassad grundskola	å-pris	737 190	760 045	782 565	804 875	827 040

9.9 Bygg och miljönämnden

Driftbudget

Bygg och miljönämnden ansvarar för bygglovshandläggning, geodata (GIS, mät, karta), miljö- & hälsoskydd, serveringstillstånd och trafikplanering.

Fördelning av kommunbidrag per verksamhet

DRIFTBUDGET	Budget	Budget	plan	plan	plan
Nettokostnad i tkr	2024	2025	2026	2027	2028
Bygg- och miljönämnden					
Nämndkostnader	1 462	1 493	1 524	1 556	1 589
Stadsbyggnad (bygglov/kart & GIS)	5 493	5 608	5 726	5 846	5 969
Trafikplanering	286	292	298	304	310
Serveringstillstånd	62	63	64	65	66
Stärkt rådgivning till företag (myndighet)		1 000	1 021	1 042	1 064
Miljö- och hälsoskydd	2 669	2 725	2 782	2 840	2 900
Summa Bygg- och miljönämnden	9 972	11 181	11 415	11 653	11 898
Summa kommunbidrag	1 449 362	1 534 082	1 585 781	1 627 077	1 680 166

10 Ekonomistyrningsprinciper

God ekonomisk hushållning

Enligt 11 kap. 1 § kommunallagen ska kommuner och regioner ha en god ekonomisk hushållning i sin verksamhet och i sådan verksamhet som bedrivs genom andra juridiska personer.

- Mål och riktlinjer ska finnas för god ekonomisk hushållning.
- Återställningstiden för negativa resultat är tre år och skall beslutas i samband med antagande av budgeten.
- Synnerliga skäl för att inte återställa negativa resultat ska tas upp både i budget och årsredovisning.
- Upprättande av åtgärdsplaner ska ske vid negativa resultat.
- Revisionen ska bedöma uppfyllelsen av målen för god ekonomisk hushållning i årsredovisning och delårsrapport.

För att finansiera en verksamhet över tid krävs normalt sett mer än ett nollresultat. Om man under ett år förbrukar mer pengar än man får in innebär det att det blir kommande år, eller kommande generationer, som måste betala för överkonsumtionen. Nedan ges ett antal skäl till att ett positivt resultat behövs för att nå god ekonomisk hushållning.

- Finansiera investeringar och värdesäkra anläggningstillgångar
- Stora pensionsavgångar medför ökade pensionsutbetalningar
- Konjunkturanpassat resultat
- Resurser för utveckling

För att motsvara kravet på god ekonomisk hushållning räcker det med andra ord inte med att intäkterna är i nivå med kostnaderna. En kommun ska ange de finansiella mål som är av betydelse för en god ekonomisk hushållning. Kommunsektorn har utvecklat en norm för överskottsmål, 2 procents resultat som andel av skatter, bidrag och kommunalekonomisk utjämning. I publikationer från SKR och Kommuninvest trycks det på att kommunen måste utgå från dess unika situation, det innebär att finansiellt mål kan variera mellan 1-5 procent av skatter och kommunalekonomisk utjämning.

Budgetdisciplin

Det är av stor vikt att alla verksamheter, nämnder med flera genomför sitt uppdrag inom givna ekonomiska ramar. Därför ska styrelse och nämnder besluta om en verksamhetsplan där både verksamhetsmål och budget fastställs senast 31 december året innan budgetåret startar och anmäls till kommunfullmäktige. Tillsammans bidrar detta till att kommunens finansiella mål uppnås.

Verksamheternas samlade resultat presenteras för nämnden via månatliga ekonomiska prognoser. Visar den samlade bilden för nämnden ett underskott har

nämnden en skyldighet att vidta åtgärder. En handlingsplan för att hantera den ekonomiska obalansen ska då upprättas, innehållande konkreta åtgärder, analys och konsekvens av åtgärd, samt beslutas av nämnd. Vidare ska kommunstyrelsen underrättas om handlingsplanen och hur arbetet med att genomföra åtgärderna fortgår till dess att ekonomi i balans råder för nämnden.

Balanskrav och resultatreserv

Balanskravsresultatet ska vara årets resultat efter balanskravsjusteringar och förändring av resultatutjämningsreserv. Balanskravsjusteringar är realisationsvinster och förluster som ska "räknas av" resultatet, för att synliggöra det underliggande resultatet (balanskravsresultatet). Syfte med balanskravet är att kommuner och regioner ska säkerställa en god ekonomisk hushållning.

Avsättning till resultatutjämningsreserven (RUR) upphör från bokslut 2023, men disponering av RUR får ske fram till 2033. Från budgetår 2024 ersätts resultatutjämningsreserven med en resultatreserv (RER). Avsättning till resultatreserven får ske första gången i årsbokslut 2024, den maximala avsättningen får uppgå till 5 procent av skatteintäkter samt generella statsbidrag och kommunalekonomisk utjämningsreserv.

Kommunfullmäktige ska fastställa riktlinjer för hanteringen av resultatreserven. I övrigt gäller samma regler för avsättning till RER som gäller för RUR, det vill säga allt över 1 procent av det årliga överskottet får avsättas till resultatutjämningsreserven vid positivt eget kapital.

Regler och principer för budgetramar

Kommunfullmäktiges beslut om budgeten är fastställande av de ekonomiska ramar och mål som skall gälla för de olika delarna av den kommunala verksamheten. Budgeten fördelas och beslutas på sådant sätt att den är oberoende av vilken organisation som kommunen väljer att jobba efter och vilken driftform som väljs. Indelningen i verksamhetsområden (block) följer i stort den uppdelning som görs i kontoplanen Kommun-Bas (SKR). Inom beslutade anslag har nämnder och styrelse till uppgift att sköta den löpande verksamheten.

De tillgängliga resurserna bestämmer graden av måluppfyllelse – ekonomin sätter gränsen och förutsätter optimalt resursutnyttjande. Om nämnd eller styrelse under löpande verksamhetsår finner att man inte kan fullgöra anförtrodd verksamhet, inom ramen för av kommunfullmäktige beviljat anslag, mål och resultatkrav ska tvingande nivåer enligt lagstiftning och myndighetskrav prioriteras.

Budgetramarna är en nettokostnadsram avseende driftbudgeten, nämnderna beslutar om nivån på externa intäkter i samband med nämndens internbudget och verksamhetsplan.

Omfördelning av tilldelade anslag är möjligt av nämnd och görs lämpligen i samband med beslut om nämndens årliga verksamhetsplan. Uppföljning och rapportering till nämnd görs ca 5 gånger per år och anmälas till kommunstyrelsen.

Regler och principer vid bokslutsreglering

Bokslutsreglering gäller för beviljade barn och elever i förskola och grundskola, gymnasieskola, grundsärskola, gymnasiesärskola, snöröjning samt SFB kommunala kostnaden enligt följande:

- faktiskt antal barn/elever inom förskola, grundskola och anpassad grundskola samt egen verksamhet inom gymnasieskolan enligt de räkningar som genomförs per 15 april och 15 oktober,
- faktiskt antal individintegrerade elever inom grundskola enligt de räkningar som genomförs per 15 april och 15 oktober,
- faktiska kostnader för köpta elevplatser inom gymnasieskola och anpassad gymnasieskola regleras mot verkligt utfall,
- faktiska kostnaden för vinterväghållning (snöröjning) regleras i bokslutet mot en fast budgeterad summa
- faktiska kostnaden för återbetalning av de första 20 timmarna till Försäkringskassan avseende ärenden enligt socialförsäkringsbalken (SFB, tidigare LASS), med avstämning 1 oktober mot budgeterat antal,
- faktiska kostnadsökningen som exploateringsinvesteringar genererar för gata och park i kapitaltjänstkostnader.

Vid antalsregleringen för förskola, grundskola, anpassad grundskola och internt gymnasium uppgår regleringen per barn respektive elev till à-priset minskat med 25 tkr. Avdraget avser fasta kostnader utöver barn/elevpeng och lokalpeng, som inte påverkas av volymen under pågående budgetår. Vid regleringen av individintegrerade elever uppgår regleringen per elev till 230 tkr.

Budgeterade medel för verksamheterna extern gymnasieskola och anpassad gymnasieskola får inte omdisponeras till annan verksamhet utan nytt kommunfullmäktigebeslut.

Regler och principer för investeringar

Beviljad investeringsutgift är bunden till ett projekt och är ett utgiftstak. Om det befaras att en investering inte kan genomföras inom beviljat anslag och ingen möjlighet finns till omdisponering mellan nämndens beviljade investeringsprojekt, åligger det berörd nämnd att föra ärendet vidare till kommunstyrelsen. Kommunstyrelsen kan besluta om utökad ram via omdisponering av KS ofördelade investeringsmedel, alternativt vidare till kommunfullmäktige för utökade investeringsramar.

Investeringar innebär inte per automatik en utökad driftbudget för eventuella ökade kapitaltjänstkostnader. För investeringar/ anläggningstillgångar utgår internränta på bokfört värde. Alla förändringar mellan projekt och disponering av ofördelade medel ska beslutas av respektive nämnd/ styrelse. Uppföljning av investeringsprojekt utfall och prognos görs i bokslut (delår- och årsbokslut) och beslutas av respektive nämnd samt anmäls till kommunstyrelsen.

Resursfördelningsmodell

Resursfördelningsmodellen syftar till att ge kommunens verksamheter kompensation för inflation, omvärldsförändringar och ökade volymer i takt med att kommunens befolkning växer och därmed det kommunala servicebehovet.

Indexuppräknning

SKR bedömer pristrycket i kommunal verksamhet varje år (inflation och kvalitet). Med utgångspunkt i pristrycket ska en avvägning göras mellan kompensation för ökade kostnader och krav på effektivisering göras. Indexuppräknningen av de ekonomiska ramarna per verksamhet är differentierad.

Politiskt betingade förändringar

Politiken bestämmer ambitionsnivån och prioriteringar. I den årliga omvärldsspaningen påvisar förvaltningen på viktiga aktuella förändringar eller annan viktig information att ta hänsyn till i budgetprocessen. Vidare lämnas en ekonomisk bedömning av förändringens art. Denna information hanteras som ”politiskt betingade förändringar” genom avdrag eller tillägg i budgeten.

Volymuppräknning

Volymuppräknningen grundar sig i den befolkningsprognos som årligen revideras med hjälp av statistik från SCB och byggnationsplaner i kommunen.

Verksamheter som erhåller volymuppräknning:

1. Förskoleverksamhet (förändring antal barn * peng)
2. Grundskoleverksamhet (förändring antal elever * peng)
3. Gymnasieskola (förändring antal elever * peng)
4. Anpassad grundskola (förändring antal elever * peng)
5. Ordinärt boende Sol HSL (förändring antal invånare * peng utjämningsystem)
6. Hemtjänst (förändring i konsumtionsanalys biståndsbedömda timmar * peng per timme)
7. Allmän fritid och kultur (förändring antal invånare 6-18 år * fast peng per invånare)
8. Gator och vägar (förändring antal invånare * fast peng per invånare)
9. Parker (förändring antal invånare * fast peng per invånare)
10. Lss uppräknning (bedömd förändring antal insatser * fast peng)
11. Individ och familjeomsorg (förändring antal invånare * peng utjämningsystem)
12. Gata och park (förändring kapitaltjänstkostnad orsakad av exploateringsinvesteringar)

Övriga kommunala verksamheter justeras genom engångstillägg vartefter margineffekter uppstår och/eller en bedömning efter vad det ekonomiska läget tillåter (se punkten politiskt betingade förändringar).

11 Bilaga 1 Investeringsplan

	Utgift 2024	Utgift 2025	Utgift 2026	Utgift 2027	Utgift 2028
Kommunstyrelsen					
Fritid och kultur					
Kultur	75	0	75	100	100
Fritid	900	800	800	800	800
Fotbollsplan CIK (inkl mark) - mindre (9-manna)	0	5 000	0	0	0
Fotbollsplan 11-manna Airdome/Hall (konstgräs)	0	0	0	25 000	15 000
Konst, lösa inventarier	100	0	0	100	100
SUMMA Fritid och kultur	1 075	5 800	875	26 000	16 000
Tillväxtkontoret					
Programarbete för nya verksamhetslokaler	1 000	1 000	1 000	1 000	1 000
Anpassning/reinvestering i egna fastigheter	500	500	500	500	500
Strategiska markförvärv	25 000	25 000	25 000	25 000	25 000
SUMMA Tillväxtkontoret	26 500	26 500	26 500	26 500	26 500
Gemensam stödverksamhet					
E-tjänsteplattform		500	0	0	0
Trygghetspunkter		800	0	0	0
IT infrastruktur	1 000	1 000	1 000	1 000	1 000
SUMMA Gemensam stödverksamhet	1 000	2 300	1 000	1 000	1 000
KS ofördelade investeringsmedel	10 000	10 000	10 000	10 000	10 000
SUMMA Kommunstyrelsen	38 575	44 600	38 375	63 500	53 750
Samhällsutvecklingsnämnden					
Gata					
Reinvestering bef. Gatunät	10 000	10 000	10 000	10 000	6 000
Belysning	7 000	7 000	7 000	4 000	4 000
TSHÅ (Trafiksäkerhetshöjande åtgärder)	1 000	1 000	1 000	1 000	1 000
Knivsta Station	0	0	0	0	15 000
Cykelinfrastruktur	3 000	3 000	3 000	3 000	0
Park					
Friluftsåtgärder Kölängen		0	1 000	0	0
Renovering bef anläggningar	800	800	800	800	800
Åtgärder ur lokalt åtgärdsprogram	1 500	0	0	0	0
Redskapsbärare		2 200	0	0	0
Stadspark		8 600	0	0	0
Parken ospecificerad maskin och utrustningsinvest.	200	400	200	400	200
Avfall					
Sortingskärl allmän plats		1 000	0	0	0
Återvinningscentral ospecificerat	200	200	200	200	200
SUMMA Samhällsutvecklingsnämnden	33 700	34 200	23 200	19 400	27 200

EXPLOATERING - Samhällsutvecklingsnämnden

Sågen/Centrum	2 400	1 500	17 000	18 000	1 400
Västra Knivsta	6 000	14 000	4 000	500	500
Östra Knivsta	500	1 100	500	5 000	0
Nor	0	0	500	2 500	0
Alsike	9 000	2 000	0	15 000	15 000
AR/Brunnby/Östra entrén	10 000	8 000	13 000	13 000	15 000
SUMMA EXPLOATERING - Samhällsutvecklingsn.	27 900	26 600	35 000	54 000	31 900

Bygg- och miljönämnden

	Utgift 2024	Utgift 2025	Utgift 2026	Utgift 2027	Utgift 2028
Stadsbyggnad (Geodata) teknik/utrustning		500	500	500	500
Miljö	1 000	0	0	0	0
SUMMA Bygg- och miljönämnden	1 000	500	500	500	500

Socialnämnden

Inventarer	500	100	100	100	100
Reservkraft		1 000	0	0	0
Nytt LSS boende		0	0	200	0
SUMMA Socialnämnden	500	1 100	100	300	100

Utbildningsnämnden

Alsike skola, Inventarier och läromedel	150	150	150	150	150
Brännkärrsskolan, Inventarier och läromedel	150	100	100	100	100
Långhundra förskola, Inventarier & läromedel	70	70	70	70	70
Långhundra skola, Inventarier & läromedel	100	100	100	100	100
Lagga skola, Inventarier & läromedel	100	100	100	100	100
Ångbyskolan, Inventarier och läromedel	200	200	100	100	100
Thunmanskolan, Inventarier och läromedel	200	300	200	300	200
Diamanten, V:a Ångby & Tallbacken fsk Inventarier och läromedel	175	175	175	175	175
Verktygslådan & Trollskogens fsk Inventarier och läromedel	100	100	100	100	100
Högåsskolan, Inventarier och läromedel	300	300	300	300	300
Adolfsbergsskolan, Inventarier och läromedel	500	200	200	200	200
Valloxsskolan, Inventarier och läromedel	250	200	250	100	250
Lustigkulla & Lagga förskola, Inventarier och läromedel	75	150	150	100	100
Norrgårdens fsk, Inventarier och läromedel	75	75	75	75	75
Sjögrenska gymnasiet, Inventarier och läromedel	75	75	100	100	100
Stöd och konsultationsteam, Inventarier och läromedel	50	70	0	70	70
Skolhälsovården, Inventarier och läromedel	50	0	70	0	0
Vuxenutbildning och SFI, Inventarier och läromedel	0	75	0	75	0
Måltidsverksamhet, utrustning & inventarier	250	200	250	200	250
SUMMA Utbildningsnämnden	2 870	2 640	2 490	2 415	2 440

SUMMA INVESTERINGSPLAN

104 545	109 640	99 665	140 115	115 890
----------------	----------------	---------------	----------------	----------------

12 Bilaga 2 Kommunfullmäktiges program för utförare

Inledning

Kommunen är huvudman för all kommunalt finansierad verksamhet, oavsett om den bedrivs i egen regi eller om den genom avtal överlämnats till en privat utförare. Kommunen är därmed skyldig att följa upp och kontrollera inte enbart egna verksamheter utan även verksamheter som bedrivs i privat regi i enlighet med kommunallagen.

Kommunfullmäktige ska därför besluta om ett program med mål och riktlinjer för sådana kommunala angelägenheter som utförs av privata utförare för varje mandatperiod. I programmet ska det anges hur fullmäktiges mål och riktlinjer ska följas upp och hur allmänhetens insyn ska tillgodoses.

Programmet vänder sig utförare av kommunalt finansierad verksamhet och i synnerhet privata utförare. Aktualisering och uppdatering av programmet görs i mål och budget varje år.

Mål för verksamheten

Mål för verksamheten beslutas av Kommunfullmäktige årligen i kommunens ”mål och budget” nedbrutet i långsiktiga inriktningsmål som gäller för samtliga nämnder under mandatperioden. Målen gäller för all kommunalt finansierad verksamhet. De fastställda målen i kommunens ”mål och budget” anger riktningen och ska beaktas vid upphandling och avtalskrivning i den mån det är relevant.

Programmets omfattning

Programmet ska gälla all den verksamhet som kommunen upphandlar, det vill säga inom alla verksamhetsområden – vård och omsorg, fritid och kultur, skola och förskola, hälso- och sjukvård, gator och park, fastighetsförvaltning, kommunikationer och annan infrastruktur etc. Programmet riktar sig främst mot kommunala verksamheter som tydligt riktar sig till och rör invånarna. Det kan handla om såväl hela verksamheter (exempelvis särskilda boende för äldre) som delar av en verksamhet med stor betydelse för invånaren/brukaren (exempelvis måltidsverksamhet och lokalvård i skolan).

Mål och riktlinjer för uppföljning

Generella mål för uppföljning

- Säkerställa kraven i avtalen är uppfyllda och att minimera och förebygga brister hos utförarna, till exempel bristande kvalitet och ekonomiska oegentligheter.
- Utveckla och förbättra den verksamhet som bedrivs hos utförarna genom att resultaten av uppföljningarna läggs till grund för kvalitetsutvecklingsarbetet.
- Utveckla och förbättra styrning, till exempel genom att ändra avtalsskrivningar och förbättra informationen och den löpande dialogen med utförarna.

Generella riktlinjer för uppföljning

- Ansvar för uppföljning ska organiseras så att de krav som finns på oberoende granskning och kompetens hos granskaren säkerställs.
- Styrelse och nämnder ska säkerställa att det finns tillräckliga resurser för uppföljningsarbetet.
- Kontroll och uppföljningsarbetet av verksamhet som drivs i egen regi ska utformas på liknande sätt som för privata utförare gällande den egen regi som verkar inom samma regelverk och konkurrerar med privata utförare.

Definition av utförare

Privat utförare definieras i kommunallagen som en juridisk person eller enskild individ som har hand om vården av en kommunal angelägenhet. Det kan handla om olika företagsformer som aktiebolag, stiftelser, enskilda firmor, idébundna organisationer etc.

Med privat utförare avses inte ett hel- eller delägt kommunalt bolag. Inte heller avses stiftelse som kommunen ensam eller tillsammans med någon annan bildat eller förening där kommunen bestämmer tillsammans med någon annan.

Formellt överlämnas en verksamhet vanligen efter ett upphandlingsförfarande (LOU, LUF) eller genom valfrihetssystem (LOV) samt att avtal tecknas med de privata utförarna.

Programmet omfattar inte fristående förskolor och skolor eftersom de är egna huvudmän för verksamheten och alltså inte är upphandlad verksamhet utan reglerad genom tillståndsgivning.

Konkurrensneutralitet

Om den kommunala verksamheten agerar i konkurrens med privata utförare och verksamheten tydligt riktar sig till och rör medborgarna ska likvärdiga villkor gälla för uppdraget och i fråga om ersättning för utförandet. Inom programmets omfattning gäller detta ovillkorligen verksamhet enligt LOV, lagen om valfrihetsystem.

Allmänhetens insyn

Av kommunallagen framgår att kommunen ska se till att när avtal sluts med privat utförare så ska kommunen genom avtalet tillförsäkra sig information som gör det möjligt att ge allmänheten insyn i den verksamhet som lämnats över.

Nämnder ska genom avtalet tillförsäkra sig information som gör det möjligt att ge allmänheten insyn i den verksamhet som lämnas över till utföraren. Det ska i avtalet skrivas in att utföraren ska lämna information som kommunen begär. Utförarens skyldighet att lämna uppgifter begränsas till att omfatta sådana uppgifter som inte strider mot lag eller författning eller anses utgöra företagshemligheter.

Den information som begärs in ska ha en koppling till upphandlingen och avtalet samt den kommunala verksamhet som utförs. Information som kan begäras kan exempelvis röra kvalitet, avvikelser, personaltäthet, personalens utbildning, miljöarbete, integration, jämställdhet och årsredovisning.

Allmänheten ges inte rätt att direkt få ut handlingar av utföraren utan det är endast kommunen som kan begära ut uppgifter. De uppgifter som kommunen erhållit blir allmänna handlingar i kommunen.

Informationsskyldighet

Kommunens informationsskyldighet framgår av kommunallagen som stadgar att när enskilda personer kan välja mellan olika utförare ska nämnden lämna information om samtliga utförare. Informationen ska vara saklig, relevant, jämförbar och lättillgänglig. Nämnderna ansvarar för att informationsskyldigheten uppfylls via information på kommunens hemsida. Information ska finnas om den egna verksamheten och om privata utförares verksamheter som finns inom kommunen.

Nämndernas ansvar

Varje nämnd ansvarar för uppföljning och kontroll inom sitt ansvarsområde och svarar för att detta regleras i de avtal som träffas med utförare. Redan i upphandlingsdokumenten ska nämndens krav enligt detta program beskrivas.

Vidare ansvarar nämnderna för att utarbeta en årlig uppföljningsplan som ska biläggas nämndens verksamhetsplan. Planen ska omfatta samtliga utförare oavsett driftform. I planen ska ingå:

- en inventering/sammanställning av samtliga verksamheter/utförare,
- vad som ska följas upp (verksamheter, områden)
- när och hur uppföljningen ska ske (t ex tillsyn, verksamhetsuppföljning, avtalsuppföljning)

Granskningar och uppföljningar ska genomföras på ett systematiskt och ändamålsenligt sätt. Resultaten av genomförd uppföljning dokumenteras och redovisas i nämnden, vidare ska resultaten bidra till kvalitetsutveckling av nämndernas verksamheter.

Återrapportering till kommunfullmäktige

Återrapporteringen av nämndernas arbete med uppföljningar utgår från uppföljningsplanen och sker via verksamhetsberättelsen för helår. En sammanfattning och bedömning för kommunen som helhet sker i det kommunövergripande bokslutet.