

Mål och budget 2025 samt planeringsramar 2026–2028

2024-05-27

Innehållsförteckning

| | | |
|------|--|----|
| 1 | Beslut | 3 |
| 2 | Politisk inledning | 4 |
| 3 | Mandatfördelning i kommunfullmäktige 2023 – 2026..... | 6 |
| 4 | Politisk organisation | 7 |
| 4.1 | Kommunkoncernen | 8 |
| 5 | Ekonomisk utblick | 9 |
| 5.1 | Internationell konjunktur | 9 |
| 5.2 | Svensk konjunktur..... | 10 |
| 5.3 | Kommunernas ekonomi | 11 |
| 5.4 | Demografi..... | 12 |
| 6 | Styr- och ledningsmodell..... | 14 |
| 7 | Kommunfullmäktiges inriktningsmål, uppdrag och indikatorer | 16 |
| | Inriktningsmål 1: En sund stadsbyggnad för ett trivsamt, tryggt och grönt Knivsta med välmående näringsliv (KS, SUN, BMN)..... | 17 |
| | Inriktningsmål 2: Trygga förskolor och skolor med god omsorg och goda kunskapsresultat (UN)..... | 19 |
| | Inriktningsmål 3: Vård, stöd och omsorg med kvalitet (SN) | 21 |
| | Inriktningsmål 4: Fritids- och kulturaktiviteter som stärker samhällsgemenskapen och folkhälsan samt förebygger utanförskap (KS, UN, SN)..... | 23 |
| | Inriktningsmål 5: Kommunen ska säkerställa en långsiktig ekonomi i balans (alla nämnder)..... | 25 |
| 8 | Knivstas ekonomiska förutsättningar | 26 |
| 9 | Översikt över verksamhetens utveckling..... | 31 |
| 10 | Resultatbudget och -plan | 32 |
| 11 | Balansbudget och finansieringsanalys..... | 34 |
| 12 | Driftsbudget nämnder..... | 36 |
| 12.1 | Finansförvaltningen..... | 38 |
| 12.2 | Kommunstyrelsen | 40 |
| 12.3 | Samhällsutvecklingsnämnden..... | 42 |
| 12.4 | Valnämnden | 43 |
| 12.5 | Överförmyndarnämnden | 43 |
| 12.6 | Kommunrevisionen | 43 |
| 12.7 | Socialnämnden | 44 |
| 12.8 | Utbildningsnämnden | 45 |
| 12.9 | Bygg och miljönämnden..... | 46 |
| 13 | Ekonomistyrningsprinciper | 47 |
| 14 | Bilaga 1 Investeringsplan | 51 |
| 15 | Bilaga 2 Kommunfullmäktiges program för utförare | 53 |

1 Beslut

Mål och budget 2025 med planeringsramar 2026-2028 daterad 16 maj 2024 fastställs med följande innehåll:

- Kommunövergripande inriktningsmål med tillhörande uppdrag och indikatorer.
- Resultat- och balansräkning, med ett budgeterat resultat på 28,9 miljoner kronor.
- Driftbudget och investeringsplan för kommunstyrelsen och nämnderna.
- Kommunstyrelsen får i uppdrag att omsätta befintliga lån när de förfaller, samt nyupplåna vid behov upp till 100 miljoner kronor under 2025.
- Borgensavgifter för 2025 fastställs enligt modellberäkning till 0,63 procent för Kommunfastigheter i Knivsta AB, 0,73 procent för Knivstabostäder AB, Knivstavatten AB är borgensavgiften 0,385 procent.
- Skattesatsen för 2025 är 20,91 procent.

2 Politisk inledning

Vi i det politiska styret har en gemensam vision att utveckla Knivsta med trygghet och trivsamt i fokus. Den viktigaste uppgiften de kommande åren fortsätter att vara att säkra välfärden för både stora och små, och att genomföra de reformer som behövs för att göra Knivsta kommuns ekonomi mindre volatil.

Vi är nu halvvägs inne i mandatperioden och förändringsresan börjar sätta sig. Knivsta har fortfarande en av Sveriges högsta tillväxttakter, men vi växer nu mer medvetet och premierar mjuka värden som gröna grannskap, och bygger inte högt, tätt och trångt i betong som vi såg föregående mandatperiod. De projekt som vi nu startar är i stället bland annat småhus, som rad- och parhus, utvecklade verksamhetsområden och en central stadspark.

Knivsta är en fantastisk plats, inte minst med vår livskraftiga landsbygd och närheten till Stockholm och Uppsala. Vår styrka är småskaligheten och den starka samhällsgemenskapen som ger goda förutsättningar för utveckling. Vi ser också att flyttmönster i allt större utsträckning styrs av jakten på livskvalitet och trygghet, vi värnar därför extra om dessa värden för att hela Knivsta kommun ska fortsätta vara en plats där man både vill bo och verka.

För att öka trivsamt och tryggheten i centrala Knivsta sätter vi stor vikt vid att jobba aktivt med våra offentliga miljöer, liksom med tidiga insatser och förebyggande arbete. Vi fortsätter därför satsningen på kommunala trygghetsvärdar, och den nya stadsparken kommer att bidra till att fler människor spenderar tid inne i centrala Knivsta, vilket medför positiva effekter både för tryggheten och för näringslivet.

Vi är mycket bestämda i uppfattningen att näringslivets förutsättningar behöver förbättras. Det krävs både långsiktighet och tydliga visioner för att skapa goda förutsättningar, och ett bättre bemötande med effektivare handläggningar.

Vi fortsätter nu arbetet med att utveckla Knivsta östra entré till att bli ett modernt handelsstråk, som framgent kommer att generera lokala arbetstillfällen och bidra till att fler Knivstabor handlar lokalt i stället för att åka i väg och handla i andra kommuner. Vi kommer att ställa tydliga krav på sammanhållen arkitektur och gestaltning utifrån Knivstas identitet som modern trädgårdsstad med närhet till natur och rekreation. Det har också under många år funnits en efterfrågan på en lågprisbutik i dagligvaruhandelssegmentet, och under 2025 förväntas lokaliseringen vara färdig.

Knivsta kommun erhåller ett tillfälligt extra tillskott av pengar från staten för år 2025, till stor del som kompensation för den höga befolkningsökningen de senaste åren och de ökade kostnader som följer med det. Dessa extra medel från staten är tillfälliga, och behöver därför användas varligt.

Vi tilldelar också riktade medel för att förhandla med Trafikverket och andra externa aktörer, exempelvis gällande spårens placering samt stationsområdesutredningar, för att bevaka och värna Knivstas intressen. Vi behöver också stärka organisationen för att gå in i en dialog med fyrspårsavtalets parter för att justera Knivstas åtagande.

Knivsta kommun är en utpräglad pendlarort och det är därför mycket viktigt att Knivstapendlarnas situation förbättras. Infrastrukturen för dagens Knivstabor behöver fungera innan vi tar oss an fler större bostadsbyggnadsprojekt. Även vård och skola och annan samhällsservice behöver hinna ikapp den höga befolkningstillväxt som kommunen haft under tidigare år.

Hushåll och lokala företag är fortfarande påverkade av det höga pristrycket genom inflation och räntor. Varje krona är viktig för Knivstaborna i tider med knappa marginaler, så skatten lämnas orörd för 2025. Som den ekonomiska prognosen ligger just nu finns utrymme för en skattesänkning 2027.

I dessa föränderliga tider så måste hela kommunens organisation och politiska partier hjälpas åt att möta de utmaningar som framtiden bär med sig. Med denna budget fortsätter vi på den väg som vi påbörjat efter valet.

Tillsammans skapar vi framtidstro för alla som bor och verkar i kommunen!

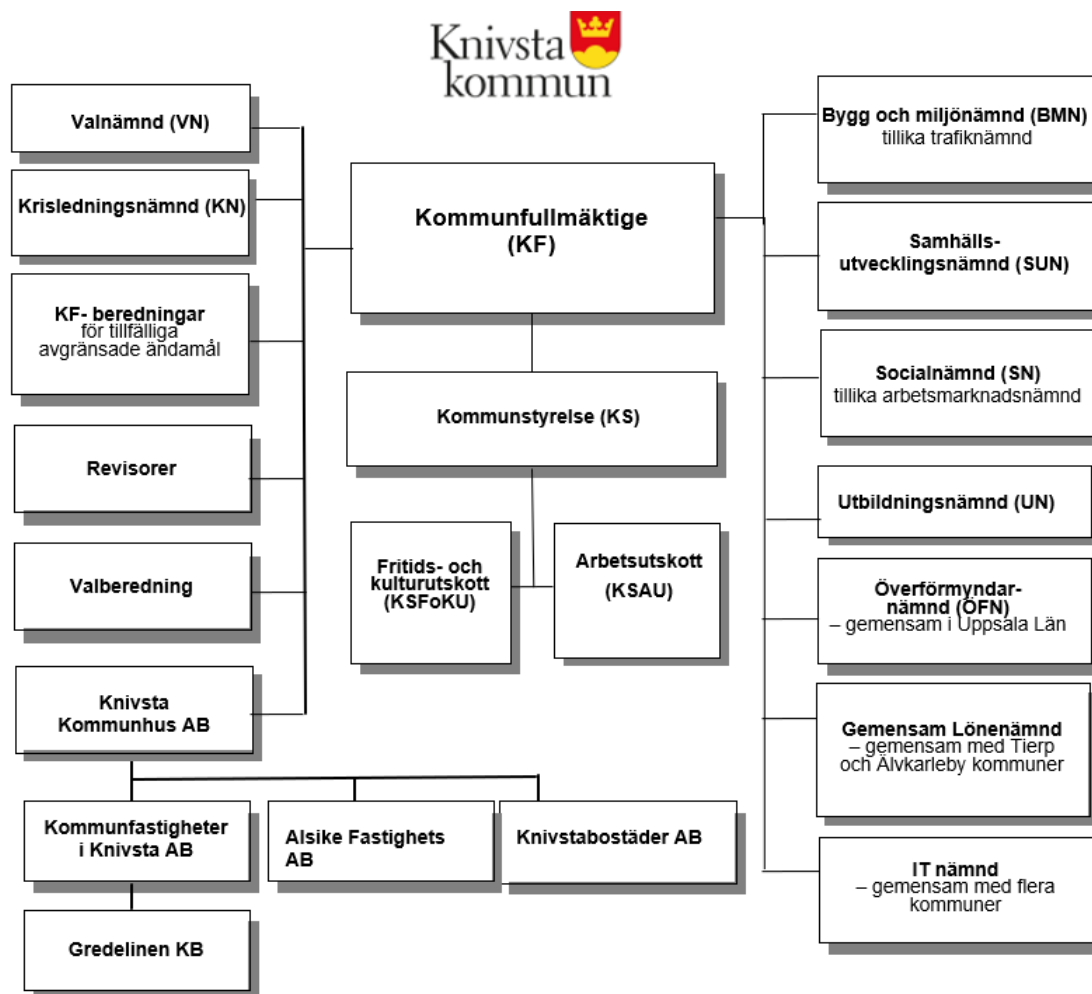


Matilda Hübinette (Knivsta.Nu)
Kommunstyrelsens ordförande

3 Mandatfördelning i kommunfullmäktige 2023 – 2026

| Parti | | Antal mandat |
|---|--------------------------|--------------|
|  | Knivsta.nu | 9 |
|  | Socialdemokraterna | 5 |
|  | Moderata Samlingspartiet | 4 |
|  | Sverigedemokraterna | 4 |
|  | Kristdemokraterna | 3 |
|  | Centerpartiet | 2 |
|  | Vänsterpartiet | 2 |
|  | Liberalerna | 1 |
|  | Miljöpartiet | 1 |

4 Politisk organisation



4.1 Kommunkoncernen

Kommunkoncernen inkluderar, förutom kommunens egen verksamhet (styrelse och nämnder), även de bolag där kommunen har ett betydande inflytande.

Knivsta Kommunhus AB är moderbolaget för de helägda kommunala koncernföretagen. Bolaget har som syfte att äga och förvalta aktier i bolag som indirekt ägs av Knivsta kommun. Aktiebolaget ska vara en sammanhållande funktion för helägda koncernbolag.

Knivsta kommuns verksamhetsfastigheter är samlade i Kommunfastigheter i Knivsta AB. Bolaget har uppdraget att förvalta och tillhandahålla kommunens verksamhetslokaler. Bolaget ska agera affärsmässigt med stöd av självkostnadsprincipen.

Alsike Fastighets AB är ett dotterbolag till Kommunfastigheter i Knivsta AB. Bolaget är vilande och under avveckling.

Gredelinen Kommanditbolag äger kommunhusfastigheten och har uppdraget att förvalta och utveckla denna fastighet. Bolaget ägs av Kommunfastigheter i Knivsta AB med 99 andelar och är komplementär, vilket innebär att bolaget har ett obegränsat ansvar och svarar för företagets skulder med hela sin förmögenhet (1 andel ägs av Knivsta Kommunhus AB).

Knivstabostäder AB är kommunens allmännyttiga bolag. Bolaget styrs av lagen (lag 2010:879) om allmännyttiga kommunala bostadsaktiebolag. Det betyder konkret att företagets verksamhet bedrivs enligt affärsmässiga principer.

Knivsta kommun är delägare i flera bolag samt medlem i flera kommunalförbund och gemensamma nämnder. Exempelvis bedriver kommunen en gemensam överförmyndarnämnd med andra kommuner i Uppsala län (värdkommun Uppsala). Vidare har kommunen två gemensamma nämnder för lönehanteringen och IT-drift (värdkommun Tierp).

Roslagsvatten AB är huvudman för kommunens vatten och avlopp, Knivstas andel 11,5 procent. Kommunens VA-anläggningar återfinns i dotterbolaget Knivstavatten AB, Knivstas andel 0,1 procent.

Brandkåren Attunda är ett kommunalförbund för räddningstjänst tillsammans med Knivsta, Sigtuna, Upplands Väsby, Sollentuna, Järfälla och Upplands Bro kommuner. Knivsta kommuns andel 8 procent.

5 Ekonomisk utblick

Sveriges kommuner och regioner är beroende av omvärldens ekonomiska utveckling eftersom Sveriges välstånd till stora delar bygger på internationell handel. När den ekonomiska aktiviteten förändras i omvärlden påverkar det normalt sysselsättningen som genererar förvärvsinkomster och leder till skatteintäkter till kommunerna.

5.1 Internationell konjunktur

Den avkylning som med fördröjning följer av föregående års ränte- och prisuppgångar ser SKR som den kortsiktigt dominerande kraften för världsekonomin, framförallt i OECD-länderna. Visserligen gynnas den ekonomiska tillväxten på båda sidor av Atlanten av betydande satsningar på omställning för delar av industrin samt energisektorn, liksom av det uppsving som skett för försvarsindustrin.

Men fjolårets räntehöjningar har alltså en åtstramande effekt fortfarande. BNP-tillväxten i många länder antas därför bli låg eller måttlig 2024. Samtidigt väntas fjolårets trend av fallande global inflation fortsätta. Detta antas också möjliggöra en omsvängning av penningpolitiken, där bland andra Federal Reserve, ECB och Riksbanken i år sänker sina styrräntor. Tids nog kommer sjunkande räntor och inflation att bädda för en global återhämtning. Men den nedgång för marknadsräntorna som förväntas i år är betydligt mindre än uppgången 2022 – 2023. Den lägre inflationstakten innebär inte något återställande av den köpkraft som gått förlorad utan möjliggör endast att en utdragen återhämtning för hushållens realinkomster kan inledas.

SKR bedömer att det globala handelsflödet vänder upp igen under slutet av 2024, men att det dröjer innan någon stark trend infinner sig. När vändpunkten nås kommer handelsinriktade ekonomier i Europa, såsom Tyskland och Sverige, att gynnas. BNP-tillväxten, som var dämpad 2023, beräknas bli ytterst svag i eurozonen och i USA väntas BNP-tillväxten mattas av 2024. Föregående år var USA ett undantag i den allmänna bilden av svag global tillväxt; då var BNP-tillväxten relativt stark och förstärktes, anmärkningsvärt nog, dessutom under året. Tidigare års stora finanspolitiska stimulanser till både hushåll och näringsliv, har lyft efterfrågan i USA.

Fjolårets falnande globala tillväxt beräknas i år sätta allt tydligare avtryck på arbetsmarknaderna i flera länder. Troligen kan den dämpning av sysselsättningstillväxten som syntes i flera länder 2023 övergå i sjunkande sysselsättningsnivå i år. Att konjunkturedgången mer tydligt inbegriper arbetsmarknaden sänker chanserna för en tidig konjunkturuppgång. Med tiden förutsätts därför behovet av att stötta konjunkturen bli ett allt tydligare motiv för en lättare penningpolitik. Utan denna lättnad hotar troligen en recession i USA. Otillräckliga räntesänkningar skulle kunna innebära en för stor åtstramning om realräntorna blir för höga efter den stora nedväxlingen av inflationen som skett.

5.2 Svensk konjunktur

SKR bedömer att konjunkturen vänder upp nästa år. Inflationen har under en period präglats av samhällsekonomin, både i Sverige och globalt, med åtstramande penningpolitik och försiktig finanspolitik som följd. I takt med att inflationen kommer ned blir den ekonomiska politiken mindre stram, bland annat genom sänkta styrräntor och mer expansiv finanspolitik.

Drivkrafterna för inflationsnedgången varierar mellan länder, vilket gör att banorna för räntesänkningar skiljer sig något åt. SKR räknar med att Svenska Riksbanken kommer att leverera sin första räntesänkning till sommaren 2024, samt att ytterligare sänkningar väntas 2025. Detta är redan inprisat av marknaden.

Återhämtningen kommer i första hand från den inhemska ekonomin i år. Hushållen ökar sin konsumtion i takt med att deras realinkomster återigen ökar men dämpas i år av fortsatt höga ränteutgifter, anpassning till varaktigt högre prisnivå i ekonomin och en osäkerhet kring den globala geopolitiska utvecklingen. BNP-tillväxten blir således svag i år men tydligt högre 2025, vilket leder till att svensk export då får mer fart.

Den svaga efterfrågan i ekonomin leder till att antalet sysselsatta, och även antalet arbetade timmar, fortsätter att minska i år. Andelen arbetslösa ökar till 8,5 procent för helåret 2024, en ökning med nästan en procentenhet från 2023.

Återhämtningen i ekonomin leder dock till att både sysselsättning och arbetade timmar ökar igen 2025.

Nyckeltal för den svenska ekonomin SKR

| | 2023 | 2024 | 2025 | 2026 | 2027 |
|-------------------------------|------|------|------|------|------|
| BNP* | 0,0 | 0,6 | 2,8 | 2,4 | 1,8 |
| Relativ arbetslöshet | 7,6 | 8,5 | 8,6 | 8,1 | 7,8 |
| Timlön, nationalräkenskaperna | 3,3 | 3,3 | 3,1 | 3,3 | 3,3 |
| Konsumentpris, KPIF | 6,0 | 1,7 | 1,6 | 1,9 | 2,0 |
| Konsumentpris, KPI | 8,5 | 2,6 | 0,4 | 1,7 | 2,1 |
| Styrränta, procent | 4,00 | 3,00 | 2,25 | 2,25 | 2,30 |

5.3 Kommunernas ekonomi

Kommunernas och regionernas ekonomi har påverkats starkt av den höga inflationen genom högre kostnader för avtalspensioner. SKR beräknar att kommunernas och regionernas kostnader för avtalspensioner ökade med cirka 47 miljarder kronor 2023. Under 2024 väntas kostnaderna öka med ytterligare cirka 21 miljarder kronor för att sedan minska med omkring 50 miljarder kronor 2025. Förklaringen ligger till största del i den höga inflationen som med eftersläpning får avgörande effekt för pensionskostnaderna. Detta innebär en klar förbättring för kommunernas ekonomi för budgetår 2025.

Skatteunderlagsprognosen bygger på rapporterade lönesummor och preliminärt skatteutfall (Skatteverket rapporterar första preliminära utfallet i juni 2024 avseende 2023).

Att sysselsättningen började minska under hösten gör att lönesummans ökning avtog i slutet av 2023. Trots det steg lönesumman oväntat snabbt, snabbare än ett tioårigt historiskt genomsnitt.

Andra faktorer som då lyfte skatteunderlaget var helårseffekten av de garantipensioner som höjdes året innan (2022) samt den höjning av pensionerna som följde med den stora ökningen av prisbasbeloppet. Sammantaget beräknas skatteunderlaget öka med 5,1 procent 2023, vilket är högre än det historiska genomsnittet.

En ovanligt stark ökning av pensionerna 2023–2024 följer av stora uppgångar för prisbasbeloppet dessa år. Trots detta ökar skatteunderlaget 2024 sammantaget mycket svagt. Nästa år stärks konjunkturen och sysselsättningen stiger. Det nominella skatteunderlaget växer då nästan i linje med det historiska genomsnittet. Det reala skatteunderlaget minskar 2023 och 2024, för att sedan vända uppåt igen (dock från låga nivåer).

Olika skatteunderlagsprognoser

| | 2023 | 2024 | 2025 | 2026 | 2027 |
|----------------------|------|------|------|------|------|
| SKR, maj 23 | 5,1 | 2,9 | 4,8 | 4,1 | 4,0 |
| Regering, april 23 | 4,5 | 3,7 | 4,7 | 5,0 | 5,1 |
| ESV, mars 23 | 4,6 | 3,7 | 4,4 | 4,4 | 4,7 |
| SKR, maj Real ökning | -1,4 | -1,3 | 4,9 | 2,6 | 0,6 |

Den årliga förändringen av kostnaderna i fasta priser kallas också verksamhetens volymförändring. Volymförändring utgörs alltså av skillnaden mellan förändring i löpande pris och prisförändringar på arbetskraft (löneökningar) och annan förbrukning. I tabellen nedan redovisas SKR senaste bedömning av prisförändringar under perioden 2023–2027 exklusive pensionsförändringar. Syftet med uppgifterna är att göra det möjligt för kommuner att räkna om från löpande till fasta priser, till exempel i budgetarbetet.

För 2025 är det beräknade kostnadstrycket 3,2 procent. Utöver kostnadstrycket finns även en volym- och kvalitetsökning att förhålla sig till, den beräknas uppgå till cirka 1 procent årligen.

Prisindex för kommunal verksamhet (PKV), SKR

| | 2023 | 2024 | 2025 | 2026 | 2027 |
|------------------------|------|------|------|------|------|
| Arbetskraftskostnader | 3,1 | 3,8 | 3,5 | 3,3 | 3,3 |
| Övrig förbrukning | 3,8 | 2,6 | 2,4 | 2,5 | 2,5 |
| Sammanvägd prisändring | 3,3 | 3,4 | 3,2 | 3,0 | 3,1 |

5.4 Demografi

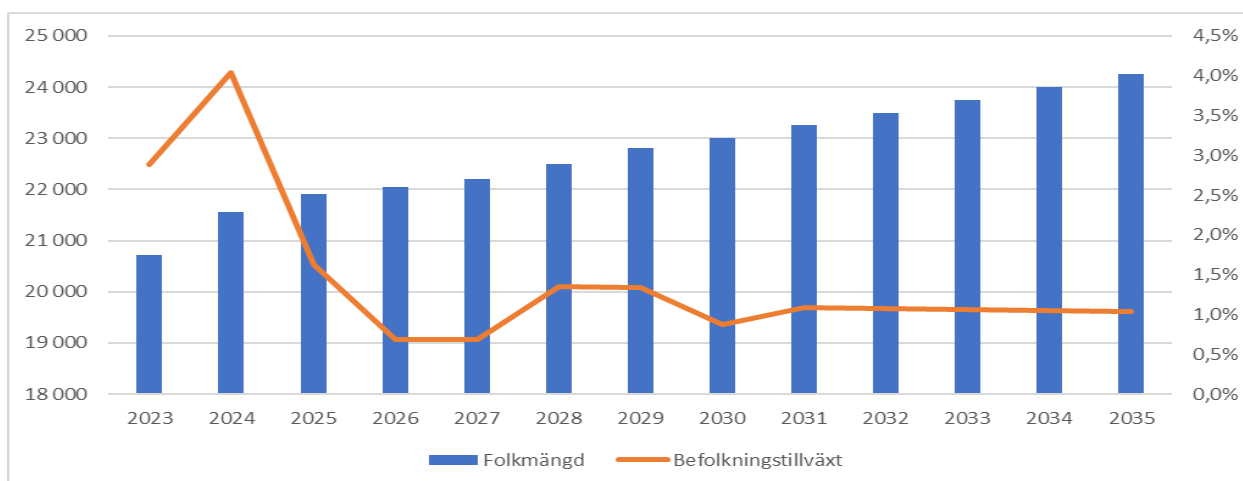
Intäkterna från skatter och utjämning bestäms av folkmängden i kommunen och dess befolkningsammansättning. Intäkterna ökar vid fler invånare oberoende av invånarnas ålder och inkomst då skillnader till största delen justeras via inkomstutjämningen. Kommunen påverkas också av en omfördelning (kostnadsutjämning) mellan kommuner, exempelvis får kommuner med hög andel äldre ett utjämningsbidrag och tvärtom (befolkningsammansättningen).

Därför är befolkningsprognosen ett viktigt verktyg för att i förväg planera och beräkna kommunens framtida intäkter och kostnader men också planera den framtida välfärdsservicen.

Befolkningsprognosen bygger på byggnationsplaner i kommunen samt historisk statistik över in- och utflyttningsmönster samt födelsenetto. Den höga befolkningstillväxten 2023 är en konsekvens av fattade beslut under tidigare mandatperioder, även under 2024 bedöms tillväxten vara hög när flera flerfamiljshus blir inflyttningsklara. Åren därefter är bedömningen befolkningstillväxten faller ned till strax över riksgenomsnittet. Befolkningstillväxten beräknas vara i genomsnitt 1,3 procent per år eller 295 nya invånare per år fram till 2035.

En befolkningsprognos är förenat med osäkerheter, framförallt byggnationer och på längre sikt.

Diagram befolkningsprognos 2023-2035



Befolkningssammansättningen i Knivsta kommun skiljer ut sig mot genomsnittskommunen. Andelen invånare under 20 år är knappt 30 procent och över 65 år är andelen knappt 14 procent. Det är också förklaringen till att Knivsta har Sveriges lägsta medelålder.

| Ålder | 2023 | 2027 | 2031 | 2035 |
|-------|-------|-------|-------|-------|
| 1-5 | 1 420 | 1 376 | 1 368 | 1 372 |
| 6-15 | 3 263 | 3 369 | 3 291 | 3 195 |
| 16-18 | 931 | 954 | 1 009 | 1 042 |
| 19-24 | 1 381 | 1 636 | 1 768 | 1 818 |
| 25-44 | 5 608 | 6 048 | 6 328 | 6 482 |
| 45-64 | 5 026 | 5 471 | 5 766 | 6 254 |
| 65-69 | 735 | 797 | 1 012 | 1 127 |
| 70-74 | 776 | 653 | 695 | 861 |
| 75-79 | 716 | 729 | 593 | 595 |
| 80-84 | 371 | 564 | 639 | 526 |
| 85-89 | 178 | 244 | 385 | 490 |
| 90-94 | 77 | 88 | 124 | 192 |
| 95-w | 29 | 30 | 33 | 50 |

6 Styr- och ledningsmodell

Kommunfullmäktiges inriktningsmål utgår från kommunens vision och Agenda 2030. Inriktningsmålen anger vad som är prioriterat under mandatperioden. Kommunstyrelsen och nämnderna ansvarar för att bidra till att uppnå inriktningsmålen och ska omsätta målen i praktisk handling.

Planering och uppföljning utifrån fullmäktiges mål och uppdrag

Inriktningsmålen är övergripande, långsiktiga och tydliggör inriktning och fokus. Inriktningsmålen strävar mot att, inom de ekonomiska ramarna, skapa en gemensam riktning och förändring i hela den kommunala verksamheten.

Inriktningsmålen förstärks och förtydligas genom uppdrag som visar vad ska göras för att nå målet. Uppdragen riktar sig till en, flera eller samtliga nämnder och förtydligar vad som förväntas av dem inom ramen för målet. Nämnden och verksamheten ska efter antagande av Mål och budget diskutera uppdragens genomförande och resurssättning. Detta ligger som grund för de åtgärder som nämndens beslutar om i sin verksamhetsplan och de aktiviteter som verksamheten anger i sina enhetsplaner. För att följa och analysera kommunens utveckling mot målbilden kopplas ett antal kommunövergripande indikatorer till varje inriktningsmål. För respektive indikator anger kommunfullmäktige vilken riktning som eftersträvas. Indikatorer mäter trender, resultat eller tillstånd i samhället.

Uppföljning av inriktningsmål och uppdrag redovisas till fullmäktige två gånger per år i bokslut och verksamhetsberättelse (augusti och helår). Måluppfyllelsen av inriktningsmålen bedöms utifrån flera delar; nämndernas bedömning av sina bidrag till måluppfyllelse, en samlad bedömning av genomförande av uppdragen samt en trendanalys av indikatorerna i Mål och budget.

Övriga kommunala styrdokument är underordnade Mål och Budget. Kommunens styrdokument förtydligar politiska viljeinriktningar, ambitioner eller förhållningssätt och utgör grundläggande verktyg för att skapa helhetsperspektiv.

Nämnderna genomför åtgärder och följer upp

Nämnderna tar sig an styrningen från kommunfullmäktige genom att formulera åtgärder utifrån de uppdrag som riktats till nämnden. Nämnden kan besluta om nämndmål för att tydliggöra styrningen av verksamheten.

Nämndens verksamhetsplan visar den riktning som verksamheter och enheter ska planera och arbeta utifrån och ligger till grund för framtagande av verksamheternas enhetsplaner. Verksamheterna och enheterna tar sig an nämndens åtgärder genom att planera och genomföra aktiviteter. Det är genom aktiviteterna som målstyrningen omsätts i konkret handling. Med detta gemensamma arbetssätt skapas en röd tråd från inriktningsmålen hela vägen till medarbetarnas dagliga arbete.

Nämnden och verksamhetens enheter ska i sin planering ta fram indikatorer för uppföljning och analys av utvecklingen i förhållande till målbilden.

Nämnderna ansvarar för att följa upp uppdrag, innefattande åtgärder, samt att bedöma hur resultatet bidrar till måluppfyllelse av inriktningsmålen. Nämnderna baserar måluppfyllelsen på resultatet av åtgärder, uppdrag, indikatorer och övriga verksamhetsresultat.

Agenda 2030 är en integrerad del i kommunens arbete

Knivsta kommun har beslutat att ta ansvar för genomförande av Agenda 2030 som därför utgör en del i kommunens styr- och ledningssystemet. Agenda 2030 innehåller tre dimensioner av hållbar utveckling: den ekonomiska, den sociala och den miljömässiga. De globala målen är beroende av det som sker lokalt. Som en lokal aktör på en global arena arbetar kommunen för att nå Agenda 2030-målen som en del i sitt välfärdsuppdrag till invånarna. Detta arbete kopplas också till den regionala utvecklingsstrategin (RUS) för Uppsala län.

7 Kommunfullmäktiges inriktningsmål, uppdrag och indikatorer

De fem inriktningsmålen ska främja långsiktighet i kommunens arbete och kraftsamla kommunkoncernen för att säkerställa det politiska genomslaget. Målen förstärks med ett antal riktade uppdrag. De fem inriktningsmålen gäller följande områden:

Stadsbyggnad

En sund stadsbyggnad för ett trivsamt, tryggt och grönt Knivsta med ett välmående näringsliv.

Förskola och skola

Trygga förskolor och skolor med god omsorg och goda kunskapsresultat.

Vård, stöd och omsorg

Vård, stöd och omsorg med kvalitet.

Fritid och kultur

Fritids- och kulturaktiviteter som stärker samhällsgemenskapen och folkhälsan samt förebygger utanförskap.

Kommunens ekonomi

Kommunen ska säkerställa en långsiktig ekonomi i balans.

Inriktningsmål 1:

En sund stadsbyggnad för ett trivsamt, tryggt och grönt Knivsta med välmående näringsliv (KS, SUN, BMN)

Knivsta kommuns fortsatta utveckling ska fokusera på att forma trivsamma boendemiljöer som tillför både mänskliga och ekonomiska värden. För landsbygden betyder det en organisk tillväxt utifrån befintliga strukturer. För tätorterna Knivsta och Alsike innebär det en utveckling som präglas av småskalighet och grönska. Behovet av bostäder ska avspeglade sig både i boendeformer och styra den takt i vilken samhället utvecklas. Kommunens ekonomiska åtaganden över tid ska vägas in i all planering.

För att öka både tryggheten och trivsamtheten i centrala Knivsta sätter vi stor vikt vid att jobba aktivt med våra offentliga miljöer, liksom med tidiga insatser och förebyggande arbete. Trygghetsaspekter ska genomgående beaktas i alla processer och beslut. Målet är att Knivsta ska bli Sveriges tryggaste kommun med lägst brottslighet.

Verksamhetsområdet Ar och Knivsta östra entré ska utvecklas till ett modernt handelsstråk som knyter samman Knivsta och Alsike. Platsen ska bidra positivt till samhällsekonomin, lokala arbetstillfällen, hållbarheten och möjliggöra ett större utbud för Knivstaborna. Tydliga krav ska finnas på sammanhållen arkitektur och gestaltning utifrån ett platsutvecklingsperspektiv och Knivstas identitet som modern trädgårdsstad med närhet till natur och rekreation.

Det lokala näringslivet är en viktig del i kommunens utveckling och stor vikt ska läggas vid att säkerställa god dialog som bidrar till möjliggörande och genomförande. Kommunen ska vara en god och serviceinriktad samarbetspartner.

| | Uppdrag | Nämnd |
|---|--|--------------|
| 1 | Den fysiska planeringen och samhällsbyggandet ska utgå från trädgårdsstadens principer med småskaligt byggande och trivsamt gestaltande bostadsområden. Behovet av boende-, pendlar- och nyttoparkeringar ska mötas i nya och befintliga områden. | KS, SUN |
| 2 | Genomför medborgardialog i tidiga skeden och på platser där människor fysiskt befinner sig. | KS, SUN |
| 3 | Fortsätta arbetet med trygghetsvårdarna och utveckla samverkan med uppsökandegruppen. | KS |
| 4 | Utveckla mål- och besökspunkter som badplatser, handelsområden och parker, och bygg vidare på Knivstas historiska identitet utifrån bland annat Mora stenar och Broborg. Här innefattas att bygga en lekpark, en hundrastgård och att lokalisera en ny fotbollsplan. | KS, SUN |
| 5 | Inför en servicegaranti för näringslivet kopplat till bemötande och handläggningstider vid myndighetskontakter. Vid myndighetsutövning ska rättelsetrappan användas som ett verktyg. | BMN, KS, SUN |
| 6 | Implementera Knivsta näringslivsarena som ett dialogforum för politik och näringsliv. | KS |
| 7 | Stärk Knivstas krisberedskap | KS, SUN |
| 8 | Främja utbyggnaden av infrastruktur för elladdning och/eller andra hållbara drivmedel. | KS, SUN |

| Indikator | 2021 | 2022 | 2023 | Önskad riktning |
|--|----------------------|------|----------------------|-----------------|
| Medborgarundersökningen - Kommunen är en bra plats att bo och leva på, andel (%) Kolada N00667 K: kvinnor M: män | 94 K: 98 M: 91 | | 94 K: 94 M: 93 | Bibehålla |
| Företagsklimat enligt Öppna Jämförelser (Insikt) NKI Kolada U07451 | 76 | 79 | 72 | Öka |
| Medborgarundersökningen - Trygg utomhus i området där du bor när det är mörkt ute, andel (%) N00610 K: kvinnor M: män | 82 K: 77 M: 87 | | 88 K: 82 M: 95 | Bibehålla |
| Medborgarundersökningen - Möjlighet att påverka politiska beslut i kommunen fungerar bra, andel (%) K: kvinnor M: män | 20 K: 20 M: 20 | | 36 K: 43 M: 30 | Öka |

Inriktningsmål 2:

Trygga förskolor och skolor med god omsorg och goda kunskapsresultat (UN)

Alla barn och elever ska ges den bästa ledningen och stimulansen för att kunna utvecklas så långt det är möjligt utifrån sina förutsättningar. Särskilt stöd och extra anpassning ska ges till elever som har rätt till det, och tidiga insatser ska fortsatt prioriteras.

Det är viktigt att skolan är en trygg miljö för både elever och personalen. Det förebyggande arbetet tillsammans med bland annat socialtjänst och uppsökandegruppen ska fortsätta att utvecklas och stärkas.

Personaltätheten i förskolan ska öka under mandatperioden. Särskilt viktigt blir att möta framtidens utmaningar kopplat till kompetensförsörjningen. Relationsskapande vuxna i såväl skola som förskola är avgörande för goda resultat och trygga miljöer.

Digitaliseringen välkomnas och är i huvudsak ett komplement till analoga läromedel som skolböcker. Det är särskilt viktigt att jobba med läsa-skriva-räkna-garantin.

Möjligheten att välja mellan kommunal eller annan huvudman för skola och förskola ska säkras.

| | Uppdrag | Nämnd |
|----|---|-------|
| 9 | Utveckla det systematiska kvalitetsarbetet inom förskola och skola med fokus på god omsorg, trygghet och studiero. Särskilt fokus på tidiga insatser utifrån de individuella behoven. | UN |
| 10 | Följ världshälsoorganisationens rekommendationer om skärmtid och öka tillgången till fysiska läromedel. | UN |
| 11 | Möjliggör för fler relationsskapande möten med vuxna i förskola och skola. | UN |
| 12 | Fortsätt arbetet med att öka personaltätheten och successivt nå Skolverkets riktlinjer kring barngruppers storlek i förskolan, samt öka vistelsetiderna för föräldralediga och arbetssökande. | UN |
| 13 | Öka andelen som genomför SFI med godkända betyg | UN |
| 14 | Utred möjligheten att erbjuda resursklass även inom lågstadiet. | UN |

| Indikator | 2021 | 2022 | 2023 | Önskad riktning |
|---|----------------------|----------------------|----------------------|-----------------|
| Andel föräldrar som känner sig nöjda med sitt barns förskola (%) Egen undersökning | 93 | 89 | 92 | Bibehålla |
| Elever i åk 9 som är behöriga till gymnasiet, kommunala skolor, andel (%) Kolada N15436 K: kvinnor M: män | 88 K: 90 M: 86 | 87 K: 83 M: 90 | 87 K: 86 M: 88 | Öka |
| Elever i åk 8; Känner du dig trygg i skolan? Andel som svarar "Helt och hållet" eller "Till stor del", (%) Kolada N15643 K: kvinnor M: män | | 83 K: 76 M: 91 | 74 K: 60 M: 86 | Öka |
| Elever i åk 6 som uppnått betygskriterierna i alla ämnen (som eleven läser), lägeskommun, andel (%) Kolada N15539 K: kvinnor M: män | 78 K: 83 M: 74 | 78 K: 82 M: 75 | 75 K: 79 M: 72 | Öka |

Inriktningsmål 3:

Vård, stöd och omsorg med kvalitet (SN)

Alla som tar del av Knivsta kommuns vård och omsorg har rätt till valfrihet, delaktighet och inflytande över sin egen vardag. Oavsett var man bor eller vilken välfärd man tar del av ska verksamheten hålla god kvalitet. Det betyder att man ska beakta livsval och privatliv samt bidra till en meningsfull vardag.

Verksamheter inom vård och omsorg ska vara trygga, trivsamma och präglas av respekt för den enskilde. Detta förutsätter bland annat ett gott bemötande från personalen och ett systematiskt kvalitetsledningsarbete.

Om långtidsarbetslösheten ökar blir arbetet med att fler ska komma i egen försörjning allt viktigare. Här ska kommunens arbete kontinuerligt utvärderas och förbättras, eftersom det skapar både mänskliga och ekonomiska värden för den enskilde och för kommunen.

Att minska utanförskapet är en av de viktigaste samhällsutmaningarna att möta, eftersom det för med sig en rad utmaningar såsom ökade kostnader för försörjningsstöd och de negativa effekterna av att inte tillhöra en samhällsgemenskap.

| | Uppdrag | Nämnd |
|----|---|-------|
| 15 | Bidra till den med Region Uppsala gemensamma omställningen mot en effektiv och nära vård som är samskapande, hälsofrämjande och förebyggande. | SN |
| 16 | Säkerställ tillräckliga kunskaper i det svenska språket för anställda med behov av det inom vård och omsorg. | SN |
| 17 | Vidareutveckla det förebyggande arbetet kring barn och unga och säkerställ en hälsofrämjande inriktning inom nämndens insatser oavsett åldersgrupp. | SN |
| 18 | Stärk samarbetet med civilsamhället och den idéburna sektorn. | SN |
| 19 | Utveckla brukarinflytandet/medverkan inom socialtjänstens verksamheter med fokus på lokal representation. | SN |
| 20 | Skapa kvalitetsförbättringar i äldreomsorgen och LSS. | SN |
| 21 | Använd tidiga hemmaplanslösningar när det är möjligt och tillvarata det egna nätverkets resurser för stöd till barn och unga. | SN |
| 22 | Utforskande av nya evidensbaserade metoder inom vård och omsorg för att möta framtida demografiska utmaningar. | SN |

| Indikator | 2021 | 2022 | 2023 | Önskad riktning |
|--|----------------------|----------------------|----------------------|-----------------|
| Brukarbedömning hemtjänst äldreomsorg (helhetssyn), andel (%) Kolada U21468 K: kvinnor M: män | | 85 K: 85 M: 85 | 94 K: 92 M: 96 | Bibehålla |
| Brukarbedömning särskilt boende äldreomsorg (helhetssyn), andel (%) Kolada U23471 | | 69 | 79 | Öka |
| Vuxna biståndsmottagare med långvarigt ekonomiskt bistånd, andel (%) Kolada N31814 K: kvinnor M: män | 27 K: 25 M: 29 | 23 K: 23 M: 23 | | Bibehålla |
| Elever i åk 9 som är behöriga till gymnasiet, kommunala skolor, andel (%) Kolada N15436 K: kvinnor M: män | 88 K: 90 M: 86 | 87 K: 83 M: 90 | 87 K: 86 M: 88 | Öka |

Inriktningsmål 4:

Fritids- och kulturaktiviteter som stärker samhällsgemenskapen och folkhälsan samt förebygger utanförskap (KS, UN, SN)

Fritids- och kulturaktiviteter bidrar positivt till både folkhälsan och det hälsofrämjande och förebyggande arbetet. Det skapar goda förutsättningar för ett gott samhälle.

I Knivsta finns ett blomstrande förenings- och kulturliv. Särskilt fokus i kommunens arbete ska ligga på att underlätta deltagande för barn, äldre och funktionsvarierade i olika aktiviteter, att öka tryggheten med förebyggande arbete samt att tillhandahålla ändamålsenliga anläggningar och lokaler.

Kommunen ska vara en möjliggörare för det civila samhället, som är det som bygger samhällsgemenskapen stark.

Biblioteksverksamheten är viktig och ska bidra till kunskapsförmedling och särskilt möta barn och äldre i deras behov. Det handlar bland annat om läs- och skrivkunnighet för de yngre, och digitalisering för äldre.

| | Uppdrag | Nämnd |
|----|---|------------|
| 23 | Öka tryggheten kring sociala mötesplatser för ungdomar. | KS, SN, UN |
| 24 | Främja psykisk hälsa och förebygg och hantera den ökande psykiska ohälsan genom samverkan mellan ungdomsverksamheten och skolorna kring det förebyggande arbetet. | KS, UN |
| 25 | Stödet till föreningslivet ska vara likvärdigt och bidra till demokratisk utveckling. | KS |
| 26 | Fortsätt att tillgängliggöra idrott och kultur för barn, äldre och funktionshindrade. | KS |
| 27 | Förbättra affärsmässigheten kring kommunala arenor och anläggningar. | KS |
| 28 | Främja skolnärvaro och förebygga problematisk skolfrånvaro såsom hemmasittande i tidigt skede och för de mest utsatta | SN, UN |

| Indikator | 2021 | 2022 | 2023 | Önskad riktning |
|--|----------------------------|----------------------|----------------------|-----------------|
| Andel ungdomar som alltid eller oftast känner sig trygga på stan eller i centrum, Liv och hälsa ung K: kvinnor M: män | 85 K:79 M:92 | | 93 K:92 M:94 | Bibehålla |
| Deltagartillfällen i idrottsföreningar, antal/inv. 7-20 år Kolada U09800 K: kvinnor M: män | 22 K:22 M:25 | 23 K: 19 M: 28 | | Öka |
| Samlat NKI-värde av kultur. och fritids brukarundersökning Egen undersökning | 87 | 85 | 88 | Bibehålla |
| Ungdomar som uppger att de mår bra eller mycket bra, årskurs 7, 9 och årskurs 2 gymnasiet, andel (%), Liv och hälsa ung K: kvinnor M: män | 71 K: 64 M: 80 | | 68 K: 59 M: 79 | Öka |

Inriktningsmål 5:

Kommunen ska säkerställa en långsiktig ekonomi i balans (alla nämnder)

En långsiktig ekonomi i balans innebär att intäkter och kostnader ska gå ihop i takt med att andelen exploateringsintäkter i driftbudgeten över tid fasas ut. Fokus i verksamheten ska vara god kvalitet i kommunens kärnverksamhet, det vill säga skola, vård och omsorg. Verksamheten ska drivas effektivt för att skapa ökat värde per skattekrona för invånarna.

| | Uppdrag | Nämnd |
|----|--|-------|
| 29 | Frigör tid och resurser för kommunens kärnverksamheter genom att effektivisera administrationen och minska den administrativa bördan. | Alla |
| 30 | Öka värdet per skattekrona för invånarna med fokus på kommunens kärnverksamhet, det vill säga skola, vård och omsorg, exempelvis genom att utveckla datadriven analys och nyttokalkyler samt genom framtagande av lokalförsörjningsplan. | Alla |
| 31 | Säkra den långsiktiga kompetensförsörjningen inom kommunal sektor genom att vara en attraktiv arbetsgivare. | Alla |

| Indikator | 2021 | 2022 | 2023 | Önskad riktning |
|---|----------------------|-------|----------------------|-----------------------------|
| Resultat före extraord. poster (kommunkoncernen), andel (%) av skatt & generella statsbidrag Kolada N03003 | 7,4 | 5,5 | 1,2 | Över tid uppnå 2% överskott |
| Nettokostnadsavvikelse totalt (exkl. LSS), andel (%) Kolada N00097 | 3,9 | 3,1 | 1,5 | Bibehålla |
| Självfinansieringsgrad för kommunens investeringar, andel (%) Kolada N03103 | 53 | 458,2 | 86,8 | Bibehålla |
| Hållbart medarbetarengagemang HME (samlat index) % Kolada U00200 | 82 | 80 | 81 | Bibehålla |
| Medborgare med positiv helhetsbedömning av hur kommunen sköter sina verksamheter, Kolada N00668 K: kvinnor, M: män | 88 K: 92 M: 84 | | 85 K: 89 M: 81 | Bibehålla |

8 Knivstas ekonomiska förutsättningar

Kommunallagen föreskriver i 11 kap 1§ att kommuner ska ha en god ekonomisk hushållning i sin verksamhet. Enligt flerårsplanen uppnås god ekonomisk hushållning under perioden.

I beräkningarna av skatteintäkter och kommunalekonomisk utjämning har kommunen använt Sveriges Kommuner och Regioners skatteunderlagsprognos per maj 2024 och kommunens befolkningsprognos (framtagen april 2024). Fastighetsavgiften är enligt senaste prognos från SCB.

Skattesats

Skattesatsen för budget 2025 är 20:91 kr (oförändrad nivå). Från år 2027 planeras en skattesänkning med 5 öre till 20:86 kr.

Resultatbudget kommunkoncernen

Knivsta kommunkoncern består av Knivsta kommun, de helägda bolagen Knivsta kommunhus AB, Knivstabostäder AB, Kommunfastigheter i Knivsta AB, Alsike Fastighets AB, Gredelinen KB. Kommunen har även ett betydande inflytande i Roslagsvatten AB och dess dotterbolaget Knivstavatten AB samt kommunalförbundet Brandkåren Attunda.

I kommunens budgetprocess har en dialog om ekonomi och ägardirektiv (eller liknande) genomförts med samtliga parter. Budgetår 2025 är utmanande för hela kommunkoncernen men på olika vis eftersom det finns skillnader i förutsättningarna att bedriva sin verksamhet, exempelvis styrs intäkterna av en lagstiftning (VA) eller verksamhetens art påverkas i hög grad av ränteutvecklingen.

Knivsta Kommunhus AB är kommunens moderbolag för kommunens helägda aktiebolag. Bolaget har ingen direkt verksamhet och finansieras indirekt genom dotterbolagen. Bolaget förväntas uppnå ett nollresultat kommande år.

Knivstabostäder AB är kommunens bostadsbolag (allmännytt). Verksamheten finansieras av intäkter från hyresgäster. Bolaget ska enligt ägardirektivet över tid ha en avkastning om 5 procent av omsättningen vilket i budgetberedningen bedöms uppnås för kommande år, men inte utan utmaningar. Intäkterna behöver följa med den allmänna kostnadsutvecklingen och bolaget påverkas av förändringar i räntan.

Kommunfastigheter i Knivsta AB är kommunens verksamhetsfastighets bolag. Verksamheten finansieras av intäkter från kommunen som är den huvudsakliga hyresgästen. Bolaget ska enligt ägardirektivet över tid ha en avkastning om 3 procent av omsättningen vilket i budgetberedningen bedöms uppnås för kommande år. Bolagets utmaning ligger främst inom kostnadssidan, högre räntekostnader bedöms påverka bolaget kommande år.

Knivstavatten AB med moderbolaget Roslagsvatten AB bedrivs genom Vattentjänstlagen. Vattentjänster är en sammanfattande benämning på olika tjänster för vattenförsörjning och avlopp. Avgifterna består av anläggningsavgifter och brukningsavgifter. Avgifterna får inte överskrida det som behövs för att täcka de kostnader som är nödvändiga för att ordna och driva VA-anläggningen och verksamheten får inte drivas så att den totalt sett ger en väsentlig vinst. Verksamheten har påverkats hårt av högre ränte- och energikostnader, kommande år väntas en lättning i kostnadstrycket men bolaget står inför stora investeringar som påverkar bolagets ekonomi. Bedömningen är att med framtida beslut om högre avgiftstaxa kommer på sikt leda till att bolaget har en ekonomi i balans.

Kommunalförbundet Brandkåren Attunda finansieras av medlemskommunerna. Medlemsavgiften ska motsvara förbundets nettokostnad. För kommande år ser förbundet en utmaning att få ekonomi i balans. Förbundet påverkas även av den högre räntor och energikostnader.

I tabellen nedan redovisas en framskrivning för kommunkoncernens beräknade resultat för åren 2025-2028. Kommunkoncernens resultat bedöms i genomsnitt uppgå till 2,7 procent av skatter, bidrag och kommunalekonomisk utjämning eller 43,4 miljoner kronor per år. I koncernbudgeten ingår elimineringar mellan kommun och bolag såsom utdelning.

| Koncernen | Budget 2025 | plan 2026 | plan 2027 | plan 2028 |
|--|-------------------|-------------------|-------------------|-------------------|
| Verksamhetens intäkter | 444 259 | 443 966 | 440 545 | 443 709 |
| Verksamhetens kostnader | -1 759 840 | -1 814 775 | -1 858 702 | -1 920 929 |
| Avskrivningar | -124 880 | -128 880 | -132 880 | -136 880 |
| Verksamhetens nettokostnader | -1 440 461 | -1 499 689 | -1 551 037 | -1 614 100 |
| Skatteintäkter | 1 324 344 | 1 404 719 | 1 508 058 | 1 606 631 |
| Generella statsbidrag och utjämning | 213 063 | 192 428 | 127 449 | 95 056 |
| Verksamhetens resultat | 96 946 | 97 458 | 84 469 | 87 588 |
| Finansiella intäkter | 11 004 | 10 004 | 10 004 | 10 004 |
| Finansiella kostnader | -59 174 | -56 574 | -59 624 | -58 624 |
| Resultat efter finansiella poster | 48 777 | 50 888 | 34 850 | 38 968 |
| Extraordinära poster | 0 | 0 | 0 | 0 |
| Årets resultat | 48 777 | 50 888 | 34 850 | 38 968 |
| | 3,2% | 3,2% | 2,1% | 2,3% |

Resultatbudget kommun

Det budgeterade resultatet för verksamhetsår 2025 uppgår till 28,9 miljoner kronor eller 1,9 procent av finansnetto, skatter, bidrag och kommunalekonomisk utjämning. För hela planperioden uppgår resultatnivån till 1,6 procent.

I budgeten beräknas skatteintäkter och kommunalekonomisk utjämning uppgå till 1,5 miljarder kronor och det är en ökning jämfört med föregående budgetår med cirka 125 miljoner kronor. Därav eftersläpningseffekt för hög befolkningstillväxt utgör 33 miljoner kronor. Budgeten är beräknad på att 21300 invånare är folkbokförda i Knivsta kommun den 1 november 2024.

Verksamhetens externa intäkter beräknas uppgå till 296 miljoner kronor, de stora externa intäkterna utgörs av statsbidrag, avgifter och hyresintäkter, samt exploateringsnettot.

Verksamhetens bruttokostnad är budgeterad till 1,8 miljarder kronor, det är en ökning med 51,9 miljoner kronor. Kommunens största kostnad är löner och sociala avgifter, därefter köp av huvudverksamhet.

Finansnettot är negativt, -23 miljoner kronor. De finansiella intäkterna består av utdelning från Knivsta kommunhus AB (10 mnkr) som är koncernmodern i bolagskoncernen. Övriga finansiella intäkter är i huvudsak borgensavgifter, totalt 19,5 miljoner kronor. De finansiella kostnaderna består av implicit ränta för finansiell leasing och bankavgifter, totalt 42 miljoner kronor.

Budgeten avser kommunens samtliga verksamheter, men påverkar även kommunens helägda bolag också eftersom de i huvudsak är beroende av de kommunala skatteintäkterna indirekt genom att de kommunala verksamheterna betalar lokalhyra till bolagen som är finansierade av skatteintäkter.

Antalet invånare i Knivsta kommun bedöms fortsätta öka närmaste åren vilket innebär förutom ökade skatteintäkter även ökade behov av kommunal service. Alla verksamheter påverkas på något vis av fler invånare, oftast uppstår marginaleffekter vid en given tidpunkt, exempelvis när antalet barn ökat så pass mycket att en ny förskola behöver byggas. Under närmaste 4 åren är bedömningen att en lägre befolkningstillväxt inte kommer generera investeringar i nya verksamhetsfastigheter, däremot kommer ett flertal nya vägar, cykelvägar samt vatten och avlopp att byggas ut tillsammans med underhållsinvesteringar.

Uppräkningsfaktorn som avser compensation för pris och löneuppräknings är differentierad med tydlig prioritering mot kärnverksamheter inom Utbildningsnämnden och Socialnämnden som erhåller uppräknings i enlighet med SKR prisindex (PKV) för budgetår 2025.

Kommunens två största nämnder utgör 80 procent av den budgeterade nettokostnaden, varav utbildningsnämnden 833 miljoner kronor 55 procent. Socialnämndens nettokostnad beräknas till 385 miljoner kronor eller 25 procent av kommunens nettokostnad.

Investeringar

Investeringsutgiften för planperioden (2025-2028) är planerad till 440 miljoner kronor och för budgetår 2025 är utgiften planerad till 110 miljoner kronor för investeringar.

Exploateringsverksamhet påverkar samhällsutvecklingsnämnden genom investeringar i allmän platspark som finansieras av exploatörer genom exploateringsersättningar. Den beräknade utgiften beräknas uppgå till 148 miljoner kronor för planperioden, vilket motsvarar drygt 33 procent av investeringsplanen. Dessa investeringar är svåra att förutsäga och varierar kraftigt över tid, men är samtidigt en förutsättning för att "förädla" mark.

Andra stora investeringar är infrastruktur som gator och vägar samt gång- och cykelvägar. Investeringsramen uppgår till 104 miljoner kronor under planperioden.

Investeringar i nya verksamhetslokaler beställs av kommunen och verkställs normalt av kommunens helägda bolag, Kommunfastigheter i Knivsta AB. Varje investeringsbeslut i bolagen tas av respektive bolagsstyrelse inklusive investeringsram. I beställning från kommunen finns en kalkylerad driftkostnad (lokalhyra) som bolaget måste förhålla sig till vid genomförandet av byggnationen.

Med investering menas en tillgång som har en nyttjandeperiod som är lägst 3 år. Investeringsutgiften fördelas på nyttjandeperioden vilket är verksamhetens kostnad för avskrivning. En investering är också normalt förenat med långsiktiga drift- och underhållskostnadsåtaganden. En investering kan också bidra till sänkta kostnader, gen om exempelvis användandet av ny teknik med mera. Beviljade investeringsmedel enligt investeringsplanen innebär därför inte per automatik en utökad driftbudget för verksamheten.

För budgetår 2025 fastställs internräntan till 2,5 % (föregående år 2,5 %). Räntan ska fungera som både en källa till finansiering av upplåningskostnader men även som skapa incitament och förståelse för hålla ned investeringsutgifter.

Balansbudget och finansiering

Utifrån givna förutsättningar i resultatbudgeten och investeringsbudgeten har en balansbudget upprättats för planperioden. Balansbudgeten visar kommunens finansiella ställning vid en viss tidpunkt, det vill säga vilka tillgångar som finns samt hur dessa är finansierade, vilket redovisas på skuldsidan.

Balansomslutningen bedöms minska varje år i takt med att värdet av de finansiella leasingtillgångarna sjunker (några nya större fastigheter är inte planerade under planperioden).

För perioden 2025-2028 planeras investeringar på totalt 440 miljoner kronor, historiskt mönster visar att många investeringar skjuts på framtiden av olika förklaringar. Beaktat den historiska genomförandegraden bedöms investeringsutgiften uppgå till 220 miljoner kronor. Det innebär en självfinansieringsgrad på över 100 procent och att inga nya lån behövs för budgetens genomförande. Kommunfullmäktige har bemyndigat kommunstyrelsen att låna upp till 100 miljoner kronor för budgetens genomförande.

Soliditeten, eget kapital i relation till tillgångarna, visar kommunens långsiktiga betalningsförmåga, och uttrycks normalt i procent. Soliditeten inklusive pensionsförpliktelsen väntas vara stabil och ökande under planperioden (från drygt 23 procent år 2025 till 29 procent år 2028).

Pensionsförpliktelsen som ligger utanför balansräkningen beräknas uppgå till 145,5 mnkr den 31 december 2025.

Avgifter och interna priser

Kommunfullmäktige fastställer kommunala avgifter. För budgetår 2025 har nämnderna möjlighet att höja externa avgifter upp till 3 procent, för interna priser får priser justeras upp till 4 procent.

Finansiering för budgetens genomförande

Kommunstyrelsen får i uppdrag att omsätta befintliga lån när de förfaller, samt vid behov nyupplåna upp till 100 miljoner kronor under 2025.

9 Översikt över verksamhetens utveckling

| | | Utfall 2023 | Budget 2024 | Budget 2025 | Plan 2026 | Plan 2027 | Plan 2028 |
|--|------|----------------|----------------|----------------|--------------|--------------|--------------|
| Kommun | | | | | | | |
| Antal invånare 31 december | | 20714 | 21550 | 21900 | 22050 | 22200 | 22500 |
| Antal tillsvidareanställda | | 1033 | 1043 | 1053 | 1063 | 1073 | 1083 |
| Verksamhetens intäkter | mnkr | 280,7 | 302,4 | 295,7 | 291,1 | 281,5 | 276,9 |
| Verksamhetens kostnader | mnkr | -1 599,3 | -1 606,6 | -1 658,5 | -1 711,3 | -1 753,0 | -1 812,0 |
| Skatteintäkter inkl. generella statsbidrag samt inkomst- och kostnadsutjämning | mnkr | 1 347,0 | 1 412,2 | 1 537,4 | 1 597,1 | 1 635,5 | 1 701,7 |
| Årets resultat | mnkr | 15,8 | -21,6 | 28,9 | 31,9 | 18,9 | 22,5 |
| Årets resultat i procent av finansnetto, skatteintäkter och utjämning | % | 0,8% | -1,5% | 1,9% | 2,0% | 1,2% | 1,3% |
| Långfristig skuld | mnkr | 1 423,8 | 987,0 | 1 330,0 | 1 235,0 | 1 140,0 | 1 025,0 |
| Nettoinvesteringar | mnkr | 205,3 | 40,0 | 56,1 | 46,2 | 79,6 | 46,4 |
| Ansvarsförbindelse (avser tid före 1998) inkl löneskatt | mnkr | 145,4 | 149,5 | 145,5 | 139,3 | 133,1 | 126,8 |
| Årliga pensionsutbetalningar, inkl löneskatt | mnkr | 9,1 | 9,7 | 10,2 | 10,4 | 10,4 | 10,5 |
| Soliditet | % | 28,3% | 40,1% | 29,1% | 31,8% | 32,9% | 34,9% |
| Soliditet inklusive totala pensionsförpliktelser | % | 22,8% | 40,1% | 23,3% | 26,2% | 27,2% | 29,2% |
| Kommunal skattesats, kr | | | | | | | |
| Knivsta kommun | | 20,91 | 20,91 | 20,91 | 20,91 | 20,86 | 20,86 |
| Regionskatt Uppsala Län* | | 11,71 | 11,71 | 11,71 | 11,71 | 11,71 | 11,71 |
| Summa skattesats | | 32,62 | 32,62 | 32,62 | 32,62 | 32,57 | 32,57 |
| Medlem i Svenska Kyrkan | | 1,03 | 1,03 | 1,03 | 1,03 | 1,03 | 1,03 |
| Begravningsavgift | | 0,26 | 0,28 | 0,28 | 0,28 | 0,28 | 0,28 |
| Summa skattesats inkl kyrkoavgift | | 33,91 | 33,93 | 33,93 | 33,93 | 33,88 | 33,88 |

10 Resultatbudget och -plan

| | Budget 2024 | Budget 2025 | Plan 2026 | Plan 2027 | Plan 2028 |
|---|-------------------|-------------------|-------------------|-------------------|-------------------|
| Verksamhetens intäkter | 302 373 | 295 671 | 291 074 | 281 481 | 276 892 |
| Verksamhetens kostnader | -1 606 600 | -1 658 500 | -1 711 320 | -1 752 996 | -1 812 012 |
| Avskrivningar | -123 000 | -123 000 | -123 000 | -123 000 | -123 000 |
| Verksamhetens nettokostnader ¹ | -1 427 228 | -1 485 829 | -1 543 246 | -1 594 515 | -1 658 120 |
| Skatteintäkter | 1 252 624 | 1 324 344 | 1 404 719 | 1 508 058 | 1 606 631 |
| Generella statsbidrag och utjämning ² | 159 544 | 213 063 | 192 428 | 127 449 | 95 056 |
| Verksamhetens resultat | -15 060 | 51 578 | 53 901 | 40 991 | 43 567 |
| Finansiella intäkter | 20 500 | 19 500 | 19 500 | 19 500 | 19 500 |
| Finansiella kostnader | -27 050 | -42 150 | -41 550 | -41 600 | -40 600 |
| Resultat efter finansiella poster | -21 610 | 28 928 | 31 851 | 18 891 | 22 467 |
| Extraordinära poster | | 0 | 0 | 0 | 0 |
| Årets resultat | -21 610 | 28 928 | 31 851 | 18 891 | 22 467 |
| Årets resultat efter balanskravsjusteringar | -21 610 | 28 928 | 31 851 | 18 891 | 22 467 |
| Resultatutjämningsreserv (diponering + / avsättning -) | 30 000 | 0 | 0 | 0 | 0 |
| Årets balanskravsresultat | 8 390 | 28 928 | 31 851 | 18 891 | 22 467 |
| Specificering vissa poster | | | | | |
| ¹Verksamhetens nettodriftskostnad | | | | | |
| Nämndernas externa intäkter | -222 000 | -222 000 | -222 000 | -222 000 | -222 000 |
| Exploateringsnetto | -30 000 | -25 000 | -20 000 | -10 000 | -5 000 |
| Exploateringsersättning | -3 000 | -3 000 | -3 000 | -3 000 | -3 000 |
| Riktade statsbidrag | -5 500 | -5 400 | -5 400 | -5 400 | -5 400 |
| Generella statsbidrag | -2 000 | 0 | 0 | 0 | 0 |
| Avgifter förskola | -26 067 | -26 327 | -26 591 | -26 856 | -27 125 |
| Avgifter äldreomsorg | -6 800 | -6 868 | -6 937 | -7 006 | -7 076 |
| Hysesintäkter | -7 006 | -7 076 | -7 147 | -7 218 | -7 291 |
| Nämndernas budgetramar exkl kapitaltjänstkostnad | 1 588 235 | 1 681 880 | 1 733 211 | 1 773 380 | 1 825 347 |
| Pensionsutbetalningar | 9 666 | 10 221 | 10 409 | 10 416 | 10 464 |
| Pensionspuckel 2024-2025 | 27 300 | 0 | 0 | 0 | 0 |
| KS medel för bokslutsreglering & medel vid investering | 6 200 | 5 700 | 5 500 | 5 500 | 5 500 |
| KS finansiering detaljplaner markreserven | 2 000 | 2 000 | 2 000 | 2 000 | 2 000 |
| KS strategisk löneöversyn | 1 000 | 1 000 | 1 000 | 1 000 | 1 000 |
| KS ofördelade medel | 1 200 | 1 200 | 1 200 | 1 200 | 1 200 |
| Medfinansiering statlig infrastruktur | 4 500 | 4 000 | 4 500 | 5 000 | 11 000 |
| Avskrivningar | 123 000 | 123 000 | 123 000 | 123 000 | 123 000 |
| Finansiell leasing, implicit ränta | -26 000 | -40 000 | -39 000 | -38 000 | -37 000 |
| Interna poster | -7 500 | -7 500 | -7 500 | -7 500 | -7 500 |
| Summa | 1 427 228 | 1 485 829 | 1 543 246 | 1 594 515 | 1 658 120 |
| ²Generella statsbidrag och utjämning | | | | | |
| Inkomstutjämning | 70 389 | 114 743 | 128 325 | 94 072 | 71 367 |
| Kostnadsutjämning | 30 147 | 47 377 | 19 547 | -3 424 | -4 699 |
| Regleringsavgift/bidrag | 59 636 | 50 840 | 45 584 | 38 138 | 30 035 |
| Lss-utjämning | -41 181 | -43 833 | -44 964 | -45 273 | -45 582 |
| Fastighetsavgift | 40 554 | 43 935 | 43 935 | 43 935 | 43 935 |
| Summa | 159 544 | 213 063 | 192 428 | 127 449 | 95 056 |

| Balanskravsbudget | Budget 2024 | Budget 2025 | Plan 2026 | Plan 2027 | Plan 2028 |
|---|----------------|----------------|---------------|---------------|---------------|
| Årets resultat | -21 610 | 28 928 | 31 851 | 18 891 | 22 467 |
| avgår samtliga realisationsvinster | 0 | 0 | 0 | 0 | 0 |
| tillägg för realisationsvinster enligt undantag | 0 | 0 | 0 | 0 | 0 |
| tillägg för realisationsförlust enligt undantag | 0 | 0 | 0 | 0 | 0 |
| tillägg för orealiserade förluster i värdepapper | 0 | 0 | 0 | 0 | 0 |
| avgår återföring av realiserade förluster i värdepapper | 0 | 0 | 0 | 0 | 0 |
| Årets resultat efter balanskravsjusteringar | -21 610 | 28 928 | 31 851 | 18 891 | 22 467 |
| avgår medel till resultatutjämningsreserv | 0 | 0 | 0 | 0 | 0 |
| tillägg medel från resultatutjämningsreserv | 30 000 | 0 | 0 | 0 | 0 |
| Årets balanskravsresultat | 8 390 | 28 928 | 31 851 | 18 891 | 22 467 |
| avgår synnerliga skäl att inte återställa | 0 | 0 | 0 | 0 | 0 |
| Balanskravsresultat från tidigare år | 0 | 0 | 0 | 0 | 0 |
| Summa negativt ackumulerat balanskravsresultat | 8 390 | 28 928 | 31 851 | 18 891 | 22 467 |
| Balanskravsresultat att reglera | 0 | 0 | 0 | 0 | 0 |

11 Balansbudget och finansieringsanalys

Balansbudget

| | Budget 2024 | Budget 2025 | Plan 2026 | Plan 2027 | Plan 2028 |
|---|------------------|------------------|------------------|------------------|------------------|
| Anläggningstillgångar | | | | | |
| Immateriella tillgångar | 1 200 | 1 200 | 1 100 | 1 000 | 1 000 |
| <i>Materiella tillgångar</i> | | | | | |
| Mark, byggnader och tekniska anläggningar | 1 535 530 | 2 050 000 | 1 958 106 | 1 851 339 | 1 734 728 |
| Maskiner och inventarier | 30 000 | 30 000 | 29 000 | 28 000 | 27 000 |
| Finansiella anläggningstillgångar | 184 170 | 184 170 | 184 170 | 184 170 | 184 170 |
| Summa anläggningstillgångar | 1 750 900 | 2 265 370 | 2 172 376 | 2 064 509 | 1 946 898 |
| Bidrag till infrastruktur | 0 | 25 154 | 23 897 | 22 640 | 21 383 |
| <i>Omsättningstillgångar</i> | | | | | |
| Förråd | 1 500 | 1 389 | 2 000 | 3 000 | 3 000 |
| Fordringar | 170 000 | 170 000 | 170 000 | 170 000 | 170 000 |
| Kassa, bank | 136 400 | 88 227 | 128 910 | 117 831 | 114 115 |
| Summa omsättningstillgångar | 307 900 | 259 616 | 300 910 | 290 831 | 287 115 |
| SUMMA TILLGÅNGAR | 2 058 800 | 2 524 986 | 2 473 286 | 2 355 340 | 2 234 013 |
| <i>Eget kapital</i> | | | | | |
| Årets resultat | -21 610 | 28 928 | 31 851 | 18 891 | 22 467 |
| Resultatutjämningsreserv | 50 000 | 50 000 | 50 000 | 50 000 | 50 000 |
| Resultatreserv | 0 | 0 | 10 000 | 10 000 | 10 000 |
| Övrigt eget kapital | 798 000 | 655 617 | 695 617 | 695 617 | 695 617 |
| Summa eget kapital | 826 390 | 734 545 | 787 468 | 774 508 | 778 084 |
| <i>Avsättningar</i> | | | | | |
| Avsättningar för pensioner och liknande förpliktelser | 9 110 | 10 221 | 10 409 | 10 416 | 10 464 |
| Andra avsättningar | 0 | 0 | 0 | 0 | 0 |
| Summa avsättningar | 9 110 | 10 221 | 10 409 | 10 416 | 10 464 |
| <i>Skulder</i> | | | | | |
| Långfristiga skulder | 987 000 | 1 330 000 | 1 235 000 | 1 140 000 | 1 025 000 |
| Kortfristiga skulder | 236 300 | 440 000 | 430 000 | 420 000 | 410 000 |
| Summa skulder | 1 223 300 | 1 770 000 | 1 665 000 | 1 560 000 | 1 435 000 |
| SUMMA SKULDER OCH EGET KAPITAL | 2 058 800 | 2 524 986 | 2 473 286 | 2 355 340 | 2 234 013 |

Finansieringsanalys

| | Budget 2024 | Budget 2025 | Plan 2026 | Plan 2027 | Plan 2028 |
|---|----------------|----------------|----------------|----------------|----------------|
| DEN LÖPANDE VERKSAMHETEN | | | | | |
| Årets resultat | -21 610 | 28 928 | 31 851 | 18 891 | 22 467 |
| Justering för ej likviditetspåverkande poster | 123 000 | 139 500 | 139 500 | 138 500 | 143 000 |
| Övriga likviditetspåverkande poster | 0 | 0 | 0 | 0 | 0 |
| Poster som redovisas i annan sektion | 0 | 0 | 0 | 0 | 0 |
| <i>rörelsekapital</i> | 101 390 | 168 428 | 171 351 | 157 391 | 165 467 |
| Ökning (-) /minskning (+) kortfristiga fordringar | 5 000 | 0 | 0 | 0 | 0 |
| Ökning (-) /minskning (+) förråd och varulager | 1 500 | 0 | -611 | -1 000 | 0 |
| Ökning (+) /minskning (-) kortfristiga skulder | -19 000 | -10 000 | -10 000 | -10 000 | -10 000 |
| Kassaflöde från den löpande verksamheten | 88 890 | 158 428 | 160 740 | 146 391 | 155 467 |
| INVESTERINGAR | | | | | |
| Investering i immateriella anläggningstillgångar | -40 000 | 0 | 0 | 0 | 0 |
| Försäljning av immateriella anläggningstillgångar | 0 | 0 | 0 | 0 | 0 |
| Investering i materiella anläggningstillgångar | 0 | -54 640 | -44 665 | -78 115 | -44 890 |
| Försäljning av materiella tillgångar | 0 | 0 | 0 | 0 | 0 |
| Förvärv av finansiella tillgångar | 0 | -1 500 | -1 500 | -1 500 | -1 500 |
| Avyttring av finansiella tillgångar | 0 | 0 | 0 | 0 | 0 |
| Kassaflöde från investeringsverksamheten | -40 000 | -56 140 | -46 165 | -79 615 | -46 390 |
| FINANSIERINGSVERKSAMHETEN | | | | | |
| Nyupptagna av lån | 0 | 0 | 0 | 0 | 0 |
| Amortering av långfristiga skulder | 0 | 0 | 0 | 0 | 0 |
| Amortering av skulder för finansiell leasing | -80 000 | -75 000 | -75 000 | -75 000 | -75 000 |
| Kassaflöde från finansieringsverksamheten | -80 000 | -75 000 | -75 000 | -75 000 | -75 000 |
| BIDRAG TILL STATLIG INFRASTRUKTUR | | | | | |
| Utbetalning av bidrag till statlig infrastruktur | 0 | -1 000 | -1 000 | -5 000 | -40 000 |
| Förändring av likvida medel | -31 110 | 26 288 | 38 575 | -13 224 | -5 923 |

12 Driftsbudget nämnder

Nämnderna tilldelas ett internt kommunbidrag som skall täcka verksamheternas nettokostnader. En verksamhet kan budgeteras på flera nämnder, exempelvis så återfinns kostnader för infrastruktur hos såväl samhällsutvecklingsnämnden som bygg- och miljönämnd, kostnader för vård och omsorg hos socialnämnden och samhällsutvecklingsnämnden.

Budgettilldelningen beräknas med hänsyn till volymförändringar och politiska prioriteringar. Nämnderna erhåller även en indexering av de ekonomiska ramarna som kompensation för pris- och löneutveckling. Nämndernas resultat budgeteras till 0 mnkr. Det totala kommunbidraget för 2025 uppgår till cirka 1,5 miljarder kronor, en ökning med 5,6 procent mot föregående år.

| | Budget 2024 | Budget 2025 | plan 2026 | plan 2027 | plan 2028 |
|------------------------------------|------------------|------------------|------------------|------------------|------------------|
| Kommunstyrelsen - verksamhetsnämnd | 206 086 | 240 700 | 243 811 | 249 618 | 254 784 |
| Samhällsutvecklingsnämnden | 51 067 | 57 860 | 59 112 | 60 441 | 61 851 |
| Socialnämnden | 365 399 | 385 344 | 402 257 | 419 650 | 439 108 |
| Utbildningsnämnden | 813 149 | 832 652 | 861 306 | 878 937 | 905 647 |
| Bygg- och miljönämnden | 9 972 | 10 681 | 10 905 | 11 133 | 11 367 |
| Övriga nämnder | 3 689 | 2 872 | 4 146 | 3 021 | 3 099 |
| Summa | 1 449 362 | 1 530 109 | 1 581 537 | 1 622 800 | 1 675 856 |

Mandatperioden präglas av långsiktighet och god ekonomisk hushållning med utveckling av kärnuppdraget. I budgeten för 2025-2028 finns politiska prioriteringar, det innebär både omfördelning, ökning eller minskning av resurser. Indexeringen 2025 är i genomsnitt 2,7 procent, volymuppräknning utgör 2 procent och politiska prioriteringar 3,4 procent.

De största investeringsutgifterna ligger under samhällsutvecklingsnämnden som ansvarar för kommunens infrastruktur för allmän platsmark. Totalt uppgår investeringsplanen till 440 miljoner kronor varav exploateringsutgifterna uppgår till 148 miljoner kronor. Exploateringsutgifterna varierar över tid (cykliska) och samvarierar med detaljplanernas utformning. Detaljerad investeringsplan återfinns i Bilaga 1. Den planerade investeringsutgiften för 2025 uppgår till 110 miljoner kronor.

| | Utgift 2024 | Utgift 2025 | Utgift 2026 | Utgift 2027 | Utgift 2028 |
|---|----------------|----------------|----------------|----------------|----------------|
| Kommunstyrelsen | 38 575 | 44 600 | 38 375 | 53 500 | 38 750 |
| Samhällsutvecklingsnämnd | 33 700 | 34 200 | 23 200 | 19 400 | 27 200 |
| EXPLOATERING - Samhällsutvecklingsnämnden | 27 900 | 26 600 | 35 000 | 54 000 | 31 900 |
| Bygg- och miljönämnden | 1 000 | 500 | 500 | 500 | 500 |
| Socialnämnden | 500 | 1 100 | 100 | 300 | 100 |
| Utbildningsnämnden | 2 870 | 2 640 | 2 490 | 2 415 | 2 440 |
| Summa | 104 545 | 109 640 | 99 665 | 130 115 | 100 890 |

I tabellen nedan specificeras särskilda satsningar och justeringar i budget 2025. Särskilda satsningar är stadspark, fotbollsplan, servicegaranti näringslivet, främja skolnärvaro och ökad tid allmän förskola. Summa satsningar är 11,3 miljoner kronor.

Övriga justeringar avser både rättelse och tillägg till budgetramar (exempelvis avgiften till lönecentrum behöver anpassas till verklig kostnad). Medel för tidigare genomförda investeringar tillförs gatuenheten (4,8 miljoner kronor).

| | Investeringsutgift 2025 | Budget 2025 |
|---|------------------------------------|------------------------|
| <i>Särskilda satsningar</i> | | |
| Krisberedskap | 800 | 300 |
| Säkra underhåll i kommunala fritidsanläggningar | | 1 000 |
| Servicegaranti Näringslivet | | 1 000 |
| Förbättrad kostnadskontroll, e-handel (ekonomikontoret) | | 500 |
| Stadspark, medel för projektering och drift | 8 000 | 720 |
| Hundrastgård | 600 | 150 |
| Fotbollsplan 9-manna (vid CIK), medel för drift och underhåll | 5 000 | 500 |
| Tidiga insatser - främja skolnärvaro (hemmasittare) | | 1 600 |
| Skolböcker (grundskola) | | 500 |
| Ökad tid allmän förskola (15->20 timmar) | | 2 000 |
| Grundskola, utökad ram | | 3 000 |
| Summa | | 11 270 |
| | | |
| | Investeringsutgift 2025 | Budget 2025 |
| <i>Övriga justeringar</i> | | |
| KF arvode och omställningsstöd | | 500 |
| Räddningstjänst ny resursfördelning | | 400 |
| Lönecentrum | | 400 |
| IT centrum (säkerhet, samsourcing, licenser) | | 1 850 |
| Projekt stadsmiljö HIG | | -480 |
| Återtag tillfällig förstärkning förhandling fyra spår | | -500 |
| Återtag bef prognos tillägg SN | | -3 200 |
| Friskvårdsbidrag, höjning | | 700 |
| Stärk stöd till kärnverksamheten | | -700 |
| Skolfastigheter till Kommunstyrelsen | | 25 175 |
| Skolfastigheter från Utbildningsnämnden | | -25 175 |
| Gatuenheten (internränta och underhåll) | | 4 800 |
| Gatuenheten belysning | | 819 |
| Summa | | 4 589 |

12.1 Finansförvaltningen

Alla nämnder erhåller kommunbidrag från en finansiell enhet, benämnd finansförvaltning. Ansvar för finansförvaltningens räkenskaper vilar på Kommunstyrelsen. Skatteintäkter och kommunalekonomisk utjämning, bidrag, vissa riktade statsbidrag.

Exploateringen består av två delar, exploateringsintäkter vid försäljning minus upparbetade kostnader för förädlingen av marken (dvs exploateringsnettot) samt exploateringsbidrag från exploatörer för utbyggnad av allmän platsmark (gator). Under perioden 2025-2028 uppgår det totala nettot till 72 miljoner kronor, i genomsnitt 18 miljoner kronor per år.

Finansnetto består av finansiella intäkter (utdelningar från kommunala bolag och borgensavgifter) och finansiella kostnader (ränta och bankavgifter). Utdelning från kommunkoncernens helägda bolag uppgår till högst 10 miljoner kronor för 2025.

Vidare bokförs ett internt personalomkostnadspålägg (PO) som en intäkt mot finansförvaltningen som ska bekosta arbetsgivaravgifter och pensioner, syftet med ett pålägg är att förenkla den ekonomiska planeringen för verksamheten, deklaration av arbetsgivaravgifter etc hanteras centralt och motsvarar intäkten för PO.

Nämndernas kommunbidrag motsvarar en budgeterad nettokostnad för en kommunal verksamhet. Kommunbidraget är den skattefinansierade delen av verksamheten.

Kostnader för pensioner, uppsiktsplikt, bokslutsreglering, finansiell leasing och finansiering av drift vid investeringar finns budgeterade centralt under finansförvaltningen. Bokslutsreglering sker genom avstämning mot faktiskt utfall i boksluten och regleras mot respektive nämnd (utbildningsnämnden, samhällsutvecklingsnämnden och socialnämnden). Om den planerade volymen blir lägre än faktiskt utfall regleras det genom en återbetalning av kommunbidrag till finansförvaltningen.

Budgetposten kommunstyrelsen ofördelade medel uppgår till 1,2 miljoner kronor, medel ska användas till ändamål som inte kunnat förutses inom budgeten.

Finansförvaltningen under kommunstyrelsen

| | Budget 2024 | Budget 2025 | plan 2026 | plan 2027 | plan 2028 |
|--|-------------------|-------------------|-------------------|-------------------|-------------------|
| INTÄKTER | | | | | |
| Kommunalskatt* | 1 252 624 | 1 324 344 | 1 404 719 | 1 508 058 | 1 606 631 |
| Inkomstutjämnning | 70 389 | 114 743 | 128 325 | 94 072 | 71 367 |
| Kostnadsutjämnning | 30 147 | 47 377 | 19 547 | -3 424 | -4 699 |
| Regleringsavgift/strukturbidrag | 59 636 | 50 840 | 45 584 | 38 138 | 30 035 |
| Lss-utjämnning | -41 181 | -43 833 | -44 964 | -45 273 | -45 582 |
| SUMMA skatter, bidrag och kommunaleko.utjämnning | 1 371 614 | 1 493 472 | 1 553 211 | 1 591 571 | 1 657 752 |
| Fastighetsavgift | 40 554 | 43 935 | 43 935 | 43 935 | 43 935 |
| Exploateringsnetto (Knivsta+Alsike) | 30 000 | 25 000 | 20 000 | 10 000 | 5 000 |
| Exploateringsersättningar allmän platsmark | 3 000 | 3 000 | 3 000 | 3 000 | 3 000 |
| Riktade statsbidrag Maxtaxa fsk/fritids (till Utbildningsnämnden) | 5 500 | 5 400 | 5 400 | 5 400 | 5 400 |
| Riktade statsbidrag Äldreomsorg (till Socialnämnden) | 2 000 | 0 | 0 | 0 | 0 |
| PO-pålägg (intern) | 178 984 | 177 485 | 175 905 | 180 575 | 185 175 |
| SUMMA exploatering och statsbidrag | 219 484 | 210 885 | 204 305 | 198 975 | 198 575 |
| KOSTNADER | | | | | |
| Kommunbidrag/nettokostnad | -1 449 362 | -1 530 109 | -1 581 537 | -1 622 800 | -1 675 856 |
| KS uppsiktsplikt, bokslutsreglering etc | -6 200 | -5 700 | -5 500 | -5 500 | -5 500 |
| KS finansiering projekt inom kommunal markreserv | -2 000 | -2 000 | -2 000 | -2 000 | -2 000 |
| KS strategisk löneöversyn | -1 000 | -1 000 | -1 000 | -1 000 | -1 000 |
| KS ofördelade medel | -1 200 | -1 200 | -1 200 | -1 200 | -1 200 |
| Arbetsgivaravgifter | -124 193 | -126 677 | -129 211 | -131 795 | -134 431 |
| Pension, årets intjänade individuella del | -35 826 | -33 496 | -34 269 | -35 601 | -36 941 |
| Pensionsförsäkringsavgifter | -7 717 | -5 777 | -1 823 | -2 189 | -2 396 |
| Övriga pensionskostnader | -551 | -1 615 | -1 485 | -1 467 | -1 499 |
| Löneskatt (24,26%) | -10 697 | -9 920 | -9 116 | -9 524 | -9 907 |
| Medfinansiering statlig infrastruktur | -4 500 | -4 000 | -4 500 | -5 000 | -11 000 |
| Finansiell leasing (resultateffekt) | | -12 500 | -12 000 | -10 500 | -9 000 |
| Pensionspuckel 2024 | -27 300 | 0 | 0 | 0 | 0 |
| Pensionsutbetalningar (skulder före 1998) | -9 666 | -10 221 | -10 409 | -10 416 | -10 464 |
| SUMMA KOSTNADER | -1 680 212 | -1 744 215 | -1 794 051 | -1 838 991 | -1 901 195 |
| FINANSIELLA intäkter & kostnader | | | | | |
| Internränta | 7 500 | 7 500 | 7 500 | 7 500 | 7 500 |
| Utdelning (KKHAB Kommuninvest) | 12 000 | 10 000 | 10 000 | 10 000 | 10 000 |
| Externa finansiella intäkter | 8 500 | 9 500 | 9 500 | 9 500 | 9 500 |
| Externa finansiella kostnader | -1 050 | -2 150 | -2 550 | -3 600 | -3 600 |
| SUMMA FINANSNETTO | 26 950 | 24 850 | 24 450 | 23 400 | 23 400 |
| ÅRETS RESULTAT | -21 610 | 28 928 | 31 850 | 18 891 | 22 467 |
| Disponering(+)/avsättning(-) till resultatutjämningsreserven (RUR) | 30 000 | 0 | 0 | 0 | 0 |
| BALANSKRAVSRESULTAT | 8 390 | 28 928 | 31 850 | 18 891 | 22 467 |
| Över/underskott budget årets resultat | -1,5% | 1,9% | 2,0% | 1,2% | 1,3% |
| Skattesats | 20:91 | 20:91 | 20:91 | 20:86 | 20:86 |

12.2 Kommunstyrelsen

Driftbudget

Kommunstyrelsen har ansvar för hela kommunens utveckling och ekonomiska ställning. Den leder samt samordnar planering och uppföljning av kommunens verksamhet och ekonomi. Ett annat ansvarsområde är att leda utvecklingen av kommunens angelägenheter och ha uppsikt över övriga nämnders och bolagens verksamheter.

Under kommunstyrelsen finns kommunledningskontor, ekonomikontor, och HR-kontor som är styrelsens förvaltning och ska med helhetssyn driva de långsiktiga och strategiska framtidsfrågorna.

Tillväxtkontoret består av verksamheter som ansvarar för kommunens mark och exploatering, näringsliv och lokalförsörjning. Kommunstyrelsen hanterar även fritid- och kulturverksamheterna såsom aktivitets- och föreningsbidrag, fritidsanläggningar, allmän kultur, bibliotek, kulturskolan och ungdomsverksamheten.

Räddningstjänsten är en del av kommunförbundet Attunda. Lönecentrum i Tierp är en lönenämnd i samarbete med Tierps och Älvkarleby kommun. IT-nämnden är ett samarbete med Hebys, Tierps, Älvkarlebys och Östhammars kommuner.

Fördelning av kommunbidrag per verksamhet

| DRIFTBUDGET | Budget | Budget | plan | plan | plan |
|---|----------------|----------------|----------------|----------------|----------------|
| Nettokostnad i tkr | 2024 | 2025 | 2026 | 2027 | 2028 |
| Kommunstyrelsen | | | | | |
| Politisk verksamhet | 9 594 | 10 087 | 10 291 | 10 629 | 10 841 |
| KF, Nämnd- och styrelseverksamhet | 6 172 | 6 602 | 6 741 | 6 883 | 7 028 |
| Partistöd | 403 | 403 | 403 | 533 | 533 |
| Övrig politisk verksamhet | 3 019 | 3 082 | 3 147 | 3 213 | 3 280 |
| Infrastruktur och skydd mm | 21 043 | 21 285 | 21 731 | 22 187 | 22 653 |
| Räddningstjänst | 16 502 | 17 249 | 17 611 | 17 981 | 18 359 |
| Totalförsvaret och samhällsskydd | 1 813 | 2 151 | 2 196 | 2 242 | 2 289 |
| Folkhälsa | 1 452 | 582 | 594 | 606 | 619 |
| Konsumentrådgivning och energirådgivning | 277 | 283 | 289 | 295 | 301 |
| Budget & Skuldrådgivning | 183 | 187 | 191 | 195 | 199 |
| Trygghetsfrämjande verksamhet | 816 | 833 | 850 | 868 | 886 |
| Tillväxtkontoret | 18 456 | 43 919 | 44 753 | 44 756 | 45 624 |
| Näringsliv och marknadsföring | 4 223 | 4 312 | 4 403 | 4 495 | 4 589 |
| Servicegaranti Näringslivet | | 500 | 511 | 522 | 533 |
| Mark och exploatering | 5 847 | 5 970 | 6 095 | 6 223 | 6 354 |
| Tillfällig förstärkning förhandling fyra spår | 4 748 | 4 248 | 4 248 | 3 400 | 3 400 |
| Strategisk lokalförsörjning | 3 638 | 3 714 | 3 792 | 3 872 | 3 953 |
| Strategisk lokalförsörjning - skolfastigheter | | 25 175 | 25 704 | 26 244 | 26 795 |
| Samhällsbyggnadskontoret | 0 | 1 274 | 1 301 | 1 329 | 1 358 |
| Strategisk planering | | 789 | 806 | 823 | 840 |
| Stadsbyggnad (detaljplaner) | | 485 | 495 | 506 | 518 |
| Fritid och kultur | 83 804 | 87 076 | 88 906 | 92 272 | 94 211 |
| Allmän fritid & kultur | 4 436 | 4 541 | 4 637 | 4 734 | 4 835 |
| Idrotts- & fritidsanläggningar | 60 310 | 63 077 | 64 402 | 67 254 | 68 666 |
| Bibliotek | 9 564 | 9 765 | 9 970 | 10 179 | 10 393 |
| Ungdomsverksamhet | 4 148 | 4 235 | 4 324 | 4 415 | 4 508 |
| Kulturskola | 5 346 | 5 458 | 5 573 | 5 690 | 5 809 |
| Stödverksamhet | 72 311 | 77 059 | 76 829 | 78 445 | 80 097 |
| Kommunledningskontor | 30 222 | 27 757 | 28 340 | 28 935 | 29 543 |
| Ekonomikontor | 11 308 | 11 905 | 12 155 | 12 410 | 12 671 |
| HR-kontor | 8 447 | 7 381 | 7 536 | 7 694 | 7 856 |
| Friskvårdsbidrag | | 1 743 | 1 743 | 1 743 | 1 743 |
| Lönecentrum (Knivsta, Tierp och Älvkarleby) | 3 316 | 3 819 | 3 937 | 4 059 | 4 185 |
| Fackliga kostnader | 1 804 | 1 842 | 1 881 | 1 921 | 1 961 |
| IT (nämnd, drift & infrastruktur) | 19 133 | 21 385 | 19 984 | 20 404 | 20 832 |
| Stärkt stöd till kärnverksamhet | 1 887 | 1 227 | 1 253 | 1 279 | 1 306 |
| Effektivisering central administration | -4 806 | 0 | 0 | 0 | 0 |
| Kommunstyrelsen ospecificerat | 1 000 | 0 | 0 | 0 | 0 |
| Summa Kommunstyrelsen | 205 208 | 240 700 | 243 811 | 249 618 | 254 784 |

12.3 Samhällsutvecklingsnämnden

Driftbudget

Samhällsutvecklingsnämnden har det övergripande ansvaret för all fysisk- och teknisk planering i kommunen. I uppdraget för nämnden ingår förutom översiktsplan att som ett led i stadsplaneringen ta fram handlingsplaner för tematiska områden som exempelvis trafik, blå- och grönplan, samt detaljplaner för utbyggnad av kommunens tätorter och stråk.

Utöver detalj- och översiktsplanering ansvarar nämnden även för park- och naturvård, gator och trafik, bostadsanpassning samt avgiftsfinansierade verksamheten avfall.

Fördelning av kommunbidrag per verksamhet

| DRIFTBUDGET | Budget | Budget | plan | plan | plan |
|--|---------------|---------------|---------------|---------------|---------------|
| Nettokostnad i tkr | 2024 | 2025 | 2026 | 2027 | 2028 |
| Samhällsutvecklingsnämnden | | | | | |
| Nämndkostnader | 1 559 | 1 592 | 1 625 | 1 659 | 1 694 |
| Gator, vägar | 36 403 | 42 020 | 42 932 | 43 864 | 44 846 |
| Gata drift | | 11 549 | 11 822 | 12 101 | 12 416 |
| Gata vinterväghållning | | 4 300 | 4 390 | 4 482 | 4 576 |
| Gata kapitaltjänstkostnad | | 11 023 | 11 254 | 11 490 | 11 731 |
| Gata kapitaltjänstkostnad exploateringsinvesteringar | | 15 148 | 15 466 | 15 791 | 16 123 |
| Trafikövervakning/Parkeringsavgifter | -1 658 | -1 658 | -1 658 | -1 658 | -1 658 |
| Park, natur & miljöutveckling | 7 395 | 8 939 | 9 525 | 9 749 | 10 000 |
| Stadspark | | 720 | 735 | 750 | 766 |
| Hundrastgård | | 150 | 153 | 156 | 159 |
| Projekt stadsmiljö HiG | | 416 | 0 | 0 | 0 |
| Teknisk planering | 2 983 | 2 257 | 2 304 | 2 352 | 2 401 |
| Översiktsplan (planprogram) | 1 127 | 1 151 | 1 175 | 1 200 | 1 225 |
| Stadsbyggnad (detaljplaner standardförfarande) | 672 | 201 | 205 | 209 | 213 |
| Bostadsanpassning | 2 029 | 2 072 | 2 116 | 2 160 | 2 205 |
| Avgiftsfinansierad verksamhet | 0 | 0 | 0 | 0 | 0 |
| Avfallsverksamhet | 0 | 0 | 0 | 0 | 0 |
| Vindkraftverk | 0 | 0 | 0 | 0 | 0 |
| Summa Samhällsutvecklingsnämnden | 51 067 | 57 860 | 59 112 | 60 441 | 61 851 |

12.4 Valnämnden

Valnämnden sköter kommunens uppgifter vid val och folkomröstningar. Allmänna val till riksdag, regioner och kommun sker under 2026 och EU-parlamentet 2024.

| DRIFTBUDGET | Budget | Budget | plan | plan | plan |
|--------------------|--------|--------|-------|------|------|
| Nettokostnad i tkr | 2024 | 2025 | 2026 | 2027 | 2028 |
| Valnämnden | 900 | 0 | 1 200 | 0 | 0 |

12.5 Överförmyndarnämnden

Nämnden utövar tillsyn över ställföreträdarens förvaltning av huvudmäns tillgångar. Överförmyndarnämnden är en gemensam nämnd där merparten av Uppsala Läns kommuner medverkar, värdkommun är Uppsala kommun. Knivsta kommuns kostnadsandel i ÖFN beräknas efter folkmängd.

| DRIFTBUDGET | Budget | Budget | plan | plan | plan |
|-------------------------|--------|--------|-------|-------|-------|
| Nettokostnad i tkr | 2024 | 2025 | 2026 | 2027 | 2028 |
| Överförmyndarverksamhet | 1 441 | 1 486 | 1 532 | 1 579 | 1 628 |

12.6 Kommunrevisionen

Revisorerna är fullmäktiges organ för den demokratiska kontrollen i kommunen. De granskar varje år nämndernas och de kommunala bolagens ekonomi och verksamhet samt lämnar en revisionsberättelse till kommunfullmäktige. Kommunfullmäktiges presidium bereder och fastställer den slutliga ekonomiska ramen och detaljbudgeten för kommunrevisionen i separat beslut. Budgeten nedan är en ekonomisk ram i avvaktan på Kommunfullmäktiges beredning och beslut i frågan.

| DRIFTBUDGET | Budget | Budget | plan | plan | plan |
|--------------------|--------|--------|-------|-------|-------|
| Nettokostnad i tkr | 2024 | 2025 | 2026 | 2027 | 2028 |
| Kommunrevisionen | 1 348 | 1 386 | 1 414 | 1 442 | 1 471 |

12.7 Socialnämnden

Driftbudget

Nämnden ansvarar för äldreomsorg, omsorg om funktionshindrade, individ- och familjeomsorg, arbetsmarknad och flyktingmottagande. Inom dessa områden omfattar nämndens ansvar all den verksamhet som en kommun enligt lag är skyldig att bedriva, liksom de åtaganden som kommunfullmäktige beslutar om att kommunen ska genomföra.

Verksamhet hemtjänst och delegerad HSL avser endast den verksamhet som bedrivs inom lagen om valfrihet (LOV), all övrig verksamhet såsom förebyggande verksamhet, trygghetslarm, nattpatrull etc. inkluderas inom verksamheten vård och omsorg enligt SOL och HSL.

Fördelning av kommunbidrag per verksamhet

| DRIFTBUDGET | Budget | Budget | plan | plan | plan |
|---|----------------|----------------|----------------|----------------|----------------|
| Nettokostnad i tkr | 2024 | 2025 | 2026 | 2027 | 2028 |
| Socialnämnden | | | | | |
| Nämndkostnader | 1 456 | 1 487 | 1 487 | 1 518 | 1 518 |
| Vård och omsorg enligt SoL och HSL | 167 771 | 174 943 | 181 909 | 189 041 | 197 538 |
| Vård & omsorg i ordinärt boende övrigt SoL/HSL | 33 155 | 30 983 | 31 943 | 32 933 | 33 954 |
| Vård & omsorg i särskilt/ annat boende SoL/HSL | 98 693 | 106 452 | 110 807 | 115 297 | 120 981 |
| Vård & omsorg LOV - hemtjänst & delegerad HSL | 35 923 | 37 508 | 39 159 | 40 811 | 42 603 |
| Vård och omsorg enligt Iсс och SFB | 108 495 | 115 820 | 123 373 | 131 159 | 139 187 |
| Insatser LSS i ordinärt boende | 46 721 | 48 832 | 51 009 | 53 253 | 55 567 |
| Insatser LSS i boende med särskild service | 55 362 | 60 377 | 65 548 | 70 879 | 76 375 |
| Färdtjänst/riksfärdtjänst | 6 412 | 6 611 | 6 816 | 7 027 | 7 245 |
| Individ och familjeomsorg | 82 164 | 87 466 | 89 741 | 92 064 | 94 874 |
| Individ- & familjeomsorg, öppenvård och stöd | 34 351 | 35 872 | 36 625 | 37 394 | 38 179 |
| Individ- & familjeomsorg, vård och stöd institution/a | 38 132 | 41 710 | 43 024 | 44 366 | 46 175 |
| Individ- & familjeomsorg, ekonomisk bistånd | 9 681 | 9 884 | 10 092 | 10 304 | 10 520 |
| Övriga verksamheter | 5 513 | 5 628 | 5 747 | 5 868 | 5 991 |
| Flyktingmottagande | 0 | 0 | 0 | 0 | 0 |
| Pedagogisk verksamhet (KAA/studie och yrkesväg | 680 | 694 | 709 | 724 | 739 |
| Arbetsmarknadsåtgärder ungdomar/nyanlända | 4 833 | 4 934 | 5 038 | 5 144 | 5 252 |
| Summa Socialnämnden | 365 399 | 385 344 | 402 257 | 419 650 | 439 108 |

Volym

För hemtjänst och delegerat hemsjukvård redovisas en planerad volym vilken har en påverkan på budgettilldelningen, om volymen ökar erhålls ett resurstillskott i budgeten eller tvärtom (volymuppräknings).

För ersättning till Försäkringskassan (SFB) för statlig personlig assistans bokslutsregleras volymen vilket innebär att den planerade volymen stäms av mot verkligt utfall. Om det är fler brukare erhålls ett tillskott av resurser eller tvärtom.

| | | Budget | Budget | plan | plan | plan |
|--|--------------|--------|--------|--------|--------|--------|
| | | 2024 | 2025 | 2026 | 2027 | 2028 |
| Volym Socialnämnden | | | | | | |
| Vård & omsorg enl SOL och HSL hemtjänst | Timmar | 89 000 | 66 789 | 67 658 | 68 437 | 69 374 |
| Insatser enl LSS och SFB (Försäkringskassan) | antal person | 22 | 20 | 21 | 22 | 23 |

12.8 Utbildningsnämnden

Driftbudget

Utbildningsnämndens verksamhetsområden är pedagogisk omsorg, förskola, skolbarnomsorg, förskoleklass, grundskola, grundsärskola, gymnasium, gymnasiesärskola, kommunal vuxenutbildning samt utbildning i svenska för invandrare.

Fördelning av kommunbidrag per verksamhet

| DRIFTBUDGET | Budget | Budget | plan | plan | plan |
|--|----------------|----------------|----------------|----------------|----------------|
| Nettokostnad i tkr | 2024 | 2025 | 2026 | 2027 | 2028 |
| Utbildningsnämnden | | | | | |
| Nämndkostnader | 1 604 | 1 638 | 1 672 | 1 707 | 1 743 |
| Förskola | 205 438 | 211 710 | 219 237 | 218 498 | 222 719 |
| Förskoleverksamhet | 203 980 | 209 710 | 217 237 | 216 498 | 220 719 |
| Ökad tid allmän förskola (≤20 timmar) | | 2 000 | 2 000 | 2 000 | 2 000 |
| Grundskola | 444 593 | 449 113 | 464 349 | 478 378 | 494 591 |
| Skolverksamhet & skolbarnsomsorg | 442 593 | 445 750 | 460 897 | 474 835 | 490 954 |
| Ökad tillgång till elevhälsa (grundskolan) | 1 500 | 1 547 | 1 595 | 1 644 | 1 695 |
| Tidiga insatser för barn och unga (grundskola) | 500 | 1 316 | 1 357 | 1 399 | 1 442 |
| Skolböcker (grundskola) | | 500 | 500 | 500 | 500 |
| Anpassad grundskola | 15 481 | 16 721 | 17 999 | 19 317 | 20 676 |
| Gymnasieskola, internt | 7 422 | 7 908 | 8 404 | 8 910 | 9 427 |
| Gymnasieskola, externt | 123 655 | 130 292 | 134 054 | 136 209 | 140 238 |
| Anpassad gymnasieskola | 4 636 | 4 733 | 4 832 | 4 933 | 5 037 |
| Vuxenutbildning & SFI | 10 051 | 10 262 | 10 478 | 10 698 | 10 923 |
| Måltidsverksamhet | 269 | 275 | 281 | 287 | 293 |
| Summa Utbildningsnämnden | 813 149 | 832 652 | 861 306 | 878 937 | 905 647 |

Volymer

Förskola, grundskola och gymnasium bokslutsregleras, det vill säga faktiskt antal elever under året stäms av mot budgeterat antal elever. Om det är fler elever blir det tillskott av resurser eller tvärtom.

| | | Budget | Budget | plan | plan | plan |
|--------------------------------------|--------|---------|---------|---------|---------|---------|
| | | 2024 | 2025 | 2026 | 2027 | 2028 |
| Volymer Utbildningsnämnden | | | | | | |
| Förskola, barn 1-5 år | Antal | 1 335 | 1 322 | 1 328 | 1 281 | 1 265 |
| Skolverksamhet & skolbarnsomsorg | Antal | 3 262 | 3 345 | 3 355 | 3 352 | 3 362 |
| Gymnasieskola, internt | Antal | 46 | 48 | 50 | 52 | 54 |
| Gymnasieskola, externt | Antal | 950 | 980 | 988 | 983 | 992 |
| Anpassad grundskola | Antal | 21 | 22 | 23 | 24 | 25 |
| Individintegrerade elever grundskola | Antal | 7 | 8 | 9 | 10 | 11 |
| Förskola, barn 1-5 år | å-pris | 152 846 | 158 687 | 163 577 | 169 058 | 174 509 |
| Skolverksamhet & skolbarnsomsorg | å-pris | 135 681 | 133 259 | 137 397 | 141 657 | 146 030 |
| Gymnasieskola, internt | å-pris | 161 348 | 164 750 | 168 080 | 171 346 | 174 574 |
| Gymnasieskola, externt | å-pris | 130 159 | 132 893 | 135 662 | 138 539 | 141 372 |
| Anpassad grundskola | å-pris | 737 190 | 760 045 | 782 565 | 804 875 | 827 040 |

12.9 Bygg och miljönämnden

Driftbudget

Bygg och miljönämnden ansvarar för bygglovshandläggning, geodata (GIS, mät, karta), miljö- & hälsoskydd, serveringstillstånd och trafikplanering.

Fördelning av kommunbidrag per verksamhet

| DRIFTBUDGET | Budget | Budget | plan | plan | plan |
|-------------------------------------|--------------|---------------|---------------|---------------|---------------|
| Nettokostnad i tkr | 2024 | 2025 | 2026 | 2027 | 2028 |
| Bygg- och miljönämnden | | | | | |
| Nämndkostnader | 1 462 | 1 493 | 1 524 | 1 556 | 1 589 |
| Stadsbyggnad (bygglov/kart & GIS) | 5 493 | 5 608 | 5 726 | 5 846 | 5 969 |
| Trafikplanering | 286 | 292 | 298 | 304 | 310 |
| Serveringstillstånd | 62 | 63 | 64 | 65 | 66 |
| Servicegaranti Näringslivet | | 500 | 511 | 522 | 533 |
| Miljö- och hälsoskydd | 2 669 | 2 725 | 2 782 | 2 840 | 2 900 |
| Summa Bygg- och miljönämnden | 9 972 | 10 681 | 10 905 | 11 133 | 11 367 |

13 Ekonomistyrningsprinciper

God ekonomisk hushållning

Enligt 11 kap. 1 § kommunallagen ska kommuner och regioner ha en god ekonomisk hushållning i sin verksamhet och i sådan verksamhet som bedrivs genom andra juridiska personer.

- Mål och riktlinjer ska finnas för god ekonomisk hushållning.
- Återställningstiden för negativa resultat är tre år och skall beslutas i samband med antagande av budgeten.
- Synnerliga skäl för att inte återställa negativa resultat ska tas upp både i budget och årsredovisning.
- Upprättande av åtgärdsplaner ska ske vid negativa resultat.
- Revisionen ska bedöma uppfyllelsen av målen för god ekonomisk hushållning i årsredovisning och delårsrapport.

För att finansiera en verksamhet över tid krävs normalt sett mer än ett nollresultat. Om man under ett år förbrukar mer pengar än man får in innebär det att det blir kommande år, eller kommande generationer, som måste betala för överkonsumtionen. Nedan ges ett antal skäl till att ett positivt resultat behövs för att nå god ekonomisk hushållning.

- Finansiera investeringar och värdesäkra anläggningstillgångar
- Stora pensionsavgångar medför ökade pensionsutbetalningar
- Konjunkturpassat resultat
- Resurser för utveckling

För att motsvara kravet på god ekonomisk hushållning räcker det med andra ord inte med att intäkterna är i nivå med kostnaderna. En kommun ska ange de finansiella mål som är av betydelse för en god ekonomisk hushållning.

Kommunsektorn har utvecklat en norm för överskottsmål, 2 procents resultat som andel av skatter, bidrag och kommunalekonomisk utjämning. I publikationer från SKR och Kommuninvest trycks det på att kommunen måste utgå från dess unika situation, det innebär att finansiellt mål kan variera mellan 1-5 procent av skatter och kommunalekonomisk utjämning.

Budgetdisciplin

Det är av stor vikt att alla verksamheter, nämnder med flera genomför sitt uppdrag inom givna ekonomiska ramar. Därför ska styrelse och nämnder besluta om en verksamhetsplan där både verksamhetsmål och budget fastställs senast 31 december året innan budgetåret startar och anmäls till kommunfullmäktige. Tillsammans bidrar detta till att kommunens finansiella mål uppnås.

Verksamheternas samlade resultat presenteras för nämnden via månatliga ekonomiska prognoser. Visar den samlade bilden för nämnden ett underskott har

nämnden en skyldighet att vidta åtgärder. En handlingsplan för att hantera den ekonomiska obalansen ska då upprättas, innehållande konkreta åtgärder, analys och konsekvens av åtgärd, samt beslutas av nämnd. Vidare ska kommunstyrelsen underrättas om handlingsplanen och hur arbetet med att genomföra åtgärderna fortgår till dess att ekonomi i balans råder för nämnden.

Balanskrav och resultatreserv

Balanskravsresultatet ska vara årets resultat efter balanskravsjusteringar och förändring av resultatutjämningsreserv. Balanskravsjusteringar är realisationsvinster och förluster som ska "räknas av" resultatet, för att synliggöra det underliggande resultatet (balanskravsresultatet). Syfte med balanskravet är att kommuner och regioner ska säkerställa en god ekonomisk hushållning.

Avsättning till resultatutjämningsreserven (RUR) upphör från bokslut 2023, men disponering av RUR får ske fram till 2033. Från budgetår 2024 ersätts resultatutjämningsreserven med en resultatreserv (RER). Avsättning till resultatreserven får ske första gången i årsbokslut 2024, den maximala avsättningen får uppgå till 5 procent av skatteintäkter samt generella statsbidrag och kommunalekonomisk utjämning.

Kommunfullmäktige ska fastställa riktlinjer för hanteringen av resultatreserven. I övrigt gäller samma regler för avsättning till RER som gäller för RUR, det vill säga allt över 1 procent av det årliga överskottet får avsättas till resultatutjämningsreserven vid positivt eget kapital.

Regler och principer för budgetramar

Kommunfullmäktiges beslut om budgeten är fastställande av de ekonomiska ramar och mål som skall gälla för de olika delarna av den kommunala verksamheten. Budgeten fördelas och beslutas på sådant sätt att den är oberoende av vilken organisation som kommunen väljer att jobba efter och vilken driftform som väljs. Indelningen i verksamhetsområden (block) följer i stort den uppdelning som görs i kontoplanen Kommun-Bas (SKR). Inom beslutade anslag har nämnder och styrelse till uppgift att sköta den löpande verksamheten.

De tillgängliga resurserna bestämmer graden av måluppfyllelse – ekonomin sätter gränsen och förutsätter optimalt resursutnyttjande. Om nämnd eller styrelse under löpande verksamhetsår finner att man inte kan fullgöra anförtrodd verksamhet, inom ramen för av kommunfullmäktige beviljat anslag, mål och resultatkrav ska tvingande nivåer enligt lagstiftning och myndighetskrav prioriteras.

Budgetramarna är en nettokostnadsram avseende driftbudgeten, nämnderna beslutar om nivån på externa intäkter i samband med nämndens internbudget och verksamhetsplan.

Omfördelning av tilldelade anslag är möjligt av nämnd och görs lämpligen i samband med beslut om nämndens årliga verksamhetsplan. Uppföljning och rapportering till nämnd görs ca 5 gånger per år och anmälas till kommunstyrelsen.

Regler och principer vid bokslutsreglering

Bokslutsreglering gäller för beviljade barn och elever i förskola och grundskola, gymnasieskola, grundsärskola, gymnasiesärskola, snöröjning samt SFB kommunala kostnaden enligt följande:

- faktiskt antal barn/elever inom förskola, grundskola och anpassad grundskola samt egen verksamhet inom gymnasieskolan enligt de räkningar som genomförs per 15 april och 15 oktober,
- faktiskt antal individintegrerade elever inom grundskola enligt de räkningar som genomförs per 15 april och 15 oktober,
- faktiska kostnader för köpta elevplatser inom gymnasieskola och anpassad gymnasieskola regleras mot verkligt utfall,
- faktiska kostnaden för vinterväghållning (snöröjning) regleras i bokslutet mot en fast budgeterad summa
- faktiska kostnaden för återbetalning av de första 20 timmarna till Försäkringskassan avseende ärenden enligt socialförsäkringsbalken (SFB, tidigare LASS), med avstämning 1 oktober mot budgeterat antal,
- faktiska kostnadsökningen som exploateringsinvesteringar genererar för gata och park i kapitaltjänstkostnader.

Vid antalsregleringen för förskola, grundskola, anpassad grundskola och internt gymnasium uppgår regleringen per barn respektive elev till à-priset minskat med 25 tkr. Avdraget avser fasta kostnader utöver barn/elevpeng och lokalpeng, som inte påverkas av volymen under pågående budgetår. Vid regleringen av individintegrerade elever uppgår regleringen per elev till 230 tkr.

Budgeterade medel för verksamheterna extern gymnasieskola och anpassad gymnasieskola får inte omdisponeras till annan verksamhet utan nytt kommunfullmäktigebeslut.

Regler och principer för investeringar

Beviljad investeringsutgift är bunden till ett projekt och är ett utgiftstak. Om det befaras att en investering inte kan genomföras inom beviljat anslag och ingen möjlighet finns till omdisponering mellan nämndens beviljade investeringsprojekt, åligger det berörd nämnd att föra ärendet vidare till kommunstyrelsen. Kommunstyrelsen kan besluta om utökad ram via omdisponering av KS ofördelade investeringsmedel, alternativt vidare till kommunfullmäktige för utökade investeringsramar.

Investeringar innebär inte per automatik en utökad driftbudget för eventuella ökade kapitaltjänstkostnader. För investeringar/ anläggningstillgångar utgår internränta på bokfört värde. Alla förändringar mellan projekt och disponering av ofördelade medel ska beslutas av respektive nämnd/ styrelse. Uppföljning av investeringsprojekt utfall och prognos görs i bokslut (delår- och årsbokslut) och beslutas av respektive nämnd samt anmäls till kommunstyrelsen.

Resursfördelningsmodell

Resursfördelningsmodellen syftar till att ge kommunens verksamheter kompensation för inflation, omvärldsförändringar och ökade volymer i takt med att kommunens befolkning växer och därmed det kommunala servicebehovet.

Indexuppräknning

SKR bedömer pristrycket i kommunal verksamhet varje år (inflation och kvalitet). Med utgångspunkt i pristrycket ska en avvägning göras mellan kompensation för ökade kostnader och krav på effektivisering göras. Indexuppräknningen av de ekonomiska ramarna per verksamhet är differentierad.

Politiskt betingade förändringar

Politiken bestämmer ambitionsnivån och prioriteringar. I den årliga omvärldsspaningen påvisar förvaltningen på viktiga aktuella förändringar eller annan viktig information att ta hänsyn till i budgetprocessen. Vidare lämnas en ekonomisk bedömning av förändringens art. Denna information hanteras som "politiskt betingade förändringar" genom avdrag eller tillägg i budgeten.

Volymuppräknning

Volymuppräknningen grundar sig i den befolkningsprognos som årligen revideras med hjälp av statistik från SCB och byggnationsplaner i kommunen.

Verksamheter som erhåller volymuppräknning:

1. Förskoleverksamhet (förändring antal barn * peng)
2. Grundskoleverksamhet (förändring antal elever * peng)
3. Gymnasieskola (förändring antal elever * peng)
4. Anpassad grundskola (förändring antal elever * peng)
5. Ordinärt boende Sol HSL (förändring antal invånare * peng utjämningsystem)
6. Hemtjänst (förändring i konsumtionsanalys biståndsbedömda timmar * peng per timme)
7. Allmän fritid och kultur (förändring antal invånare 6-18 år * fast peng per invånare)
8. Gator och vägar (förändring antal invånare * fast peng per invånare)
9. Parker (förändring antal invånare * fast peng per invånare)
10. Lss uppräknning (bedömd förändring antal insatser * fast peng)
11. Individ och familjeomsorg (förändring antal invånare * peng utjämningsystem)
12. Gata och park (förändring kapitaltjänstkostnad orsakad av exploateringsinvesteringar)

Övriga kommunala verksamheter justeras genom engångstillägg vartefter marginaleffekter uppstår och/eller en bedömning efter vad det ekonomiska läget tillåter (se punkten politiskt betingade förändringar).

14 Bilaga 1 Investeringsplan

| | Summa plan 2025-2028 | Flerårs-projekt totalutgift | Utgift 2024 | Utgift 2025 | Utgift 2026 | Utgift 2027 | Utgift 2028 |
|--|----------------------|-----------------------------|---------------|---------------|---------------|---------------|---------------|
| Kommunstyrelsen | | | | | | | |
| Fritid och kultur | | | | | | | |
| Kultur | 275 | | 75 | 0 | 75 | 100 | 100 |
| Fritid | 3 200 | | 900 | 800 | 800 | 800 | 800 |
| Fotbollsplan CIK (inkl mark) - mindre (9-manna) | 5 000 | | 0 | 5 000 | 0 | 0 | 0 |
| Konstgräsplan (inkl mark) - större (11-manna) | 15 000 | | 0 | 0 | 0 | 15 000 | 0 |
| Konst, lösa inventarier | 200 | | 100 | 0 | 0 | 100 | 100 |
| SUMMA Fritid och kultur | 23 675 | 0 | 1 075 | 5 800 | 875 | 16 000 | 1 000 |
| Tillväxtkontoret | | | | | | | |
| Programarbete för nya verksamhetslokaler | 4 000 | | 1 000 | 1 000 | 1 000 | 1 000 | 1 000 |
| Anpassning/reinvestering i egna fastigheter | 2 000 | | 500 | 500 | 500 | 500 | 500 |
| Strategiska markförvärv | 100 000 | | 25 000 | 25 000 | 25 000 | 25 000 | 25 000 |
| SUMMA Tillväxtkontoret | 106 000 | 0 | 26 500 | 26 500 | 26 500 | 26 500 | 26 500 |
| Gemensam stödverksamhet | | | | | | | |
| E-tjänstplattform | 500 | | | 500 | 0 | 0 | 0 |
| Trygghetspunkter | 800 | | | 800 | 0 | 0 | 0 |
| IT infrastruktur | 4 000 | | 1 000 | 1 000 | 1 000 | 1 000 | 1 000 |
| SUMMA Gemensam stödverksamhet | 5 300 | 0 | 1 000 | 2 300 | 1 000 | 1 000 | 1 000 |
| KS ofördelade investeringsmedel | 40 000 | | 10 000 | 10 000 | 10 000 | 10 000 | 10 000 |
| SUMMA Kommunstyrelsen | 175 225 | 0 | 38 575 | 44 600 | 38 375 | 53 500 | 38 750 |
| Samhällsutvecklingsnämnden | | | | | | | |
| Gata | | | | | | | |
| Reinvestering bef. Gatunät | 36 000 | | 10 000 | 10 000 | 10 000 | 10 000 | 6 000 |
| Belysning | 22 000 | | 7 000 | 7 000 | 7 000 | 4 000 | 4 000 |
| TSHÅ (Trafiksäkerhetshöjande åtgärder) | 4 000 | | 1 000 | 1 000 | 1 000 | 1 000 | 1 000 |
| Knivsta Station | 15 000 | | 0 | 0 | 0 | 0 | 15 000 |
| Cykelinfrastruktur | 9 000 | | 3 000 | 3 000 | 3 000 | 3 000 | 0 |
| Park | | | | | | | |
| Friluftsåtgärder Kölängen | 1 000 | | | 0 | 1 000 | 0 | 0 |
| Renovering bef anläggningar | 3 200 | | 800 | 800 | 800 | 800 | 800 |
| Åtgärder ur lokalt åtgärdsprogram | 0 | | 1 500 | 0 | 0 | 0 | 0 |
| Hundrastgård | 600 | | | 600 | 0 | 0 | 0 |
| Redskapsbärare | 2 200 | | | 2 200 | 0 | 0 | 0 |
| Stadspark | 8 000 | | | 8 000 | 0 | 0 | 0 |
| Parken ospecificerad maskin och utrustningsinvest. | 1 200 | | 200 | 400 | 200 | 400 | 200 |
| Avfall | | | | | | | |
| Sortingskärl allmän plats | 1 000 | | | 1 000 | 0 | 0 | 0 |
| Återvinningscentral ospecificerat | 800 | | 200 | 200 | 200 | 200 | 200 |
| SUMMA Samhällsutvecklingsnämnden | 104 000 | 0 | 33 700 | 34 200 | 23 200 | 19 400 | 27 200 |
| EXPLOATERING - Samhällsutvecklingsnämnden | | | | | | | |
| Sågen/Centrum | 37 900 | 40 300 | 2 400 | 1 500 | 17 000 | 18 000 | 1 400 |
| Västra Knivsta | 19 000 | 25 000 | 6 000 | 14 000 | 4 000 | 500 | 500 |
| Östra Knivsta | 6 600 | 7 100 | 500 | 1 100 | 500 | 5 000 | 0 |
| Nor | 3 000 | 3 000 | 0 | 0 | 500 | 2 500 | 0 |
| Alsike | 32 000 | 41 000 | 9 000 | 2 000 | 0 | 15 000 | 15 000 |
| AR/Brunnby/Östra entrén | 49 000 | 59 000 | 10 000 | 8 000 | 13 000 | 13 000 | 15 000 |
| SUMMA EXPLOATERING - Samhällsutvecklingsn. | 147 500 | 175 400 | 27 900 | 26 600 | 35 000 | 54 000 | 31 900 |

| | Summa plan 2025-2028 | Flerårs- projekt totalutgift | Utgift 2024 | Utgift 2025 | Utgift 2026 | Utgift 2027 | Utgift 2028 |
|---|----------------------------|------------------------------------|----------------|----------------|----------------|----------------|----------------|
| Bygg- och miljönämnden | | | | | | | |
| Stadsbyggnad (Geodata) teknik/utrustning | 2 000 | | | 500 | 500 | 500 | 500 |
| Miljö | 0 | | 1 000 | 0 | 0 | 0 | 0 |
| SUMMA Bygg- och miljönämnden | 2 000 | 0 | 1 000 | 500 | 500 | 500 | 500 |
| Socialnämnden | | | | | | | |
| Inventarer | 400 | | 500 | 100 | 100 | 100 | 100 |
| Reservkraft | 1 000 | | | 1 000 | 0 | 0 | 0 |
| Nytt LSS boende | 200 | | | 0 | 0 | 200 | 0 |
| SUMMA Socialnämnden | 1 600 | 0 | 500 | 1 100 | 100 | 300 | 100 |
| Utbildningsnämnden | | | | | | | |
| Alsike skola, Inventarier och läromedel | 600 | | 150 | 150 | 150 | 150 | 150 |
| Brännkärrsskolan, Inventarier och läromedel | 400 | | 150 | 100 | 100 | 100 | 100 |
| Långhundra förskola, Inventarier & läromedel | 280 | | 70 | 70 | 70 | 70 | 70 |
| Långhundra skola, Inventarier & läromedel | 400 | | 100 | 100 | 100 | 100 | 100 |
| Lagga skola, Inventarier & läromedel | 400 | | 100 | 100 | 100 | 100 | 100 |
| Ångbyskolan, Inventarier och läromedel | 500 | ✓ | 200 | 200 | 100 | 100 | 100 |
| Thunmanskolan, Inventarier och läromedel | 1 000 | ✓ | 200 | 300 | 200 | 300 | 200 |
| Diamanten, V:a Ångby & Tallbacken fsk Inventarier och läromedel | 700 | ✓ | 175 | 175 | 175 | 175 | 175 |
| Verktygslådan & Trollskogens fsk Inventarier och läromedel | 400 | ✓ | 100 | 100 | 100 | 100 | 100 |
| Högåsskolan, Inventarier och läromedel | 1 200 | ✓ | 300 | 300 | 300 | 300 | 300 |
| Adolfsbergsskolan, Inventarier och läromedel | 800 | ✓ | 500 | 200 | 200 | 200 | 200 |
| Valloxskolan, Inventarier och läromedel | 800 | ✓ | 250 | 200 | 250 | 100 | 250 |
| Lustigkulla & Lagga förskola, Inventarier och läromedel | 500 | ✓ | 75 | 150 | 150 | 100 | 100 |
| Norrgårdens fsk, Inventarier och läromedel | 300 | ✓ | 75 | 75 | 75 | 75 | 75 |
| Sjögrenska gymnasiet, Inventarier och läromedel | 375 | ✓ | 75 | 75 | 100 | 100 | 100 |
| Stöd och konsultationsteam, Inventarier och läromedel | 210 | ✓ | 50 | 70 | 0 | 70 | 70 |
| Skolhälsovården, Inventarier och läromedel | 70 | ✓ | 50 | 0 | 70 | 0 | 0 |
| Vuxenutbildning och SFI, Inventarier och läromedel | 150 | ✓ | 0 | 75 | 0 | 75 | 0 |
| Måltidsverksamhet, utrustning & inventarier | 900 | ✓ | 250 | 200 | 250 | 200 | 250 |
| SUMMA Utbildningsnämnden | 9 985 | 0 | 2 870 | 2 640 | 2 490 | 2 415 | 2 440 |
| SUMMA INVESTERINGSPLAN | 440 310 | 175 400 | 104 545 | 109 640 | 99 665 | 130 115 | 100 890 |

15 Bilaga 2 Kommunfullmäktiges program för utförare

Inledning

Kommunen är huvudman för all kommunalt finansierad verksamhet, oavsett om den bedrivs i egen regi eller om den genom avtal överlämnats till en privat utförare. Kommunen är därmed skyldig att följa upp och kontrollera inte enbart egna verksamheter utan även verksamheter som bedrivs i privat regi i enlighet med kommunallagen.

Kommunfullmäktige ska därför besluta om ett program med mål och riktlinjer för sådana kommunala angelägenheter som utförs av privata utförare för varje mandatperiod. I programmet ska det anges hur fullmäktiges mål och riktlinjer ska följas upp och hur allmänhetens insyn ska tillgodoses.

Programmet vänder sig utförare av kommunalt finansierad verksamhet och i synnerhet privata utförare. Aktualisering och uppdatering av programmet görs i mål och budget varje år.

Mål för verksamheten

Mål för verksamheten beslutas av Kommunfullmäktige årligen i kommunens "mål och budget" nedbrutet i långsiktiga inriktningsmål som gäller för samtliga nämnder under mandatperioden. Målen gäller för all kommunalt finansierad verksamhet. De fastställda målen i kommunens "mål och budget" anger riktningen och ska beaktas vid upphandling och avtalsskrivning i den mån det är relevant.

Programmets omfattning

Programmet ska gälla all den verksamhet som kommunen upphandlar, det vill säga inom alla verksamhetsområden – vård och omsorg, fritid och kultur, skola och förskola, hälso- och sjukvård, gator och park, fastighetsförvaltning, kommunikationer och annan infrastruktur etc. Programmet riktar sig främst mot kommunala verksamheter som tydligt riktar sig till och rör invånarna. Det kan handla om såväl hela verksamheter (exempelvis särskilda boende för äldre) som delar av en verksamhet med stor betydelse för invånaren/brukaren (exempelvis måltidsverksamhet och lokalvård i skolan).

Mål och riktlinjer för uppföljning

Generella mål för uppföljning

- Säkerställa kraven i avtalen är uppfyllda och att minimera och förebygga brister hos utförarna, till exempel bristande kvalitet och ekonomiska oegentligheter.
- Utveckla och förbättra den verksamhet som bedrivs hos utförarna genom att resultaten av uppföljningarna läggs till grund för kvalitetsutvecklingsarbetet.
- Utveckla och förbättra styrning, till exempel genom att ändra avtalsskrivningar och förbättra informationen och den löpande dialogen med utförarna.

Generella riktlinjer för uppföljning

- Ansvaret för uppföljning ska organiseras så att de krav som finns på oberoende granskning och kompetens hos granskaren säkerställs.
- Styrelse och nämnder ska säkerställa att det finns tillräckliga resurser för uppföljningsarbetet.
- Kontroll och uppföljningsarbetet av verksamhet som drivs i egen regi ska utformas på liknande sätt som för privata utförare gällande den egen regi som verkar inom samma regelverk och konkurrerar med privata utförare.

Definition av utförare

Privat utförare definieras i kommunallagen som en juridisk person eller enskild individ som har hand om vården av en kommunal angelägenhet. Det kan handla om olika företagsformer som aktiebolag, stiftelser, enskilda firmor, idébundna organisationer etc.

Med privat utförare avses inte ett hel- eller delägt kommunalt bolag. Inte heller avses stiftelse som kommunen ensam eller tillsammans med någon annan bildat eller förening där kommunen bestämmer tillsammans med någon annan.

Formellt överlämnas en verksamhet vanligen efter ett upphandlingsförfarande (LOU, LUF) eller genom valfrihetssystem (LOV) samt att avtal tecknas med de privata utförarna.

Programmet omfattar inte fristående förskolor och skolor eftersom de är egna huvudmän för verksamheten och alltså inte är upphandlad verksamhet utan reglerad genom tillståndsgivning.

Konkurrensneutralitet

Om den kommunala verksamheten agerar i konkurrens med privata utförare och verksamheten tydligt riktar sig till och rör medborgarna ska likvärdiga villkor gälla för uppdraget och i fråga om ersättning för utförandet. Inom programmets omfattning gäller detta ovillkorligen verksamhet enligt LOV, lagen om valfrihetssystem.

Allmänhetens insyn

Av kommunallagen framgår att kommunen ska se till att när avtal sluts med privat utförare så ska kommunen genom avtalet tillförsäkra sig information som gör det möjligt att ge allmänheten insyn i den verksamhet som lämnats över.

Nämnder ska genom avtalet tillförsäkra sig information som gör det möjligt att ge allmänheten insyn i den verksamhet som lämnas över till utföraren. Det ska i avtalet skrivas in att utföraren ska lämna information som kommunen begär. Utförarens skyldighet att lämna uppgifter begränsas till att omfatta sådana uppgifter som inte strider mot lag eller författning eller anses utgöra företagshemligheter.

Den information som begärs in ska ha en koppling till upphandlingen och avtalet samt den kommunala verksamhet som utförs. Information som kan begäras kan exempelvis röra kvalitet, avvikelser, personaltäthet, personalens utbildning, miljöarbete, integration, jämställdhet och årsredovisning.

Allmänheten ges inte rätt att direkt få ut handlingar av utföraren utan det är endast kommunen som kan begära ut uppgifter. De uppgifter som kommunen erhållit blir allmänna handlingar i kommunen.

Informationsskyldighet

Kommunens informationsskyldighet framgår av kommunallagen som stadgar att när enskilda personer kan välja mellan olika utförare ska nämnden lämna information om samtliga utförare. Informationen ska vara saklig, relevant, jämförbar och lättillgänglig. Nämnderna ansvarar för att informationsskyldigheten uppfylls via information på kommunens hemsida. Information ska finnas om den egna verksamheten och om privata utförarens verksamheter som finns inom kommunen.

Nämndernas ansvar

Varje nämnd ansvarar för uppföljning och kontroll inom sitt ansvarsområde och svarar för att detta regleras i de avtal som träffas med utförare. Redan i upphandlingsdokumenten ska nämndens krav enligt detta program beskrivas.

Vidare ansvarar nämnderna för att utarbeta en årlig uppföljningsplan som ska biläggas nämndens verksamhetsplan. Planen ska omfatta samtliga utförare oavsett driftform. I planen ska ingå:

- en inventering/sammanställning av samtliga verksamheter/utförare,
- vad som ska följas upp (verksamheter, områden)
- när och hur uppföljningen ska ske (t ex tillsyn, verksamhetsuppföljning, avtalsuppföljning)

Granskningar och uppföljningar ska genomföras på ett systematiskt och ändamålsenligt sätt. Resultaten av genomförd uppföljning dokumenteras och redovisas i nämnden, vidare ska resultaten bidra till kvalitetsutveckling av nämndernas verksamheter.

Återrapportering till kommunfullmäktige

Återrapporteringen av nämndernas arbete med uppföljningar utgår från uppföljningsplanen och sker via verksamhetsberättelsen för helår. En sammanfattning och bedömning för kommunen som helhet sker i det kommunövergripande bokslutet.