

MÅL OCH BUDGET 2025

MED PLANERINGSRAMAR FÖR 2026-2028

KNIVSTA KOMMUN



Liberalerna

Innehållsförteckning

| | |
|---|----|
| Beslut..... | 3 |
| Inledning (<i>Politisk ingress</i>)..... | 4 |
| Mandatfördelning i kommunfullmäktige 2023 - 2026..... | 6 |
| Politisk organisation | 7 |
| 1.1 Kommunkoncernen | 8 |
| Agenda 2030, omvärlden och utmaningar för Uppsala län..... | 9 |
| Ekonomisk utblick..... | 11 |
| 1.2 Internationell konjunktur | 11 |
| 1.3 Svensk konjunktur | 11 |
| 1.4 Kommunernas ekonomi..... | 12 |
| 1.5 Demografi..... | 13 |
| Liberalernas fokusområden för en hållbar framtid | 15 |
| Styr- och ledningsmodell..... | 17 |
| Kommunfullmäktiges inriktningsmål, uppdrag och indikatorer..... | 19 |
| 1.6 En social, ekonomisk, kulturell, grön hållbar stadsutveckling i Knivsta och samtidigt värna det unika. (KS, SUN, BMN)..... | 19 |
| 1.7 Trygga förskolor och skolor med god omsorg och goda kunskapsresultat (UN) | 20 |
| Liberalernas politik för livslångt lärande i trygga miljöer (UN) | 20 |
| 1.8 Vård, stöd och omsorg med kvalitet (SN)..... | 21 |
| 1.9 Fritids- och kulturaktiviteter som stärker samhällsgemenskapen och folkhälsan samt förebygger utanförskap (KS)..... | 21 |
| 1.10 Kommunen ska säkerställa en långsiktig ekonomi i balans (alla nämnder) | 22 |
| Knivstas ekonomiska förutsättningar..... | 23 |
| Driftsbudget nämnder | 25 |
| 1.11 Kommunstyrelsen | 28 |
| 1.12 Samhällsutvecklingsnämnd..... | 29 |
| 1.13 Valnämnd30 | |
| 1.14 Överförmyndarnämnd | 30 |
| 1.15 Kommunrevision..... | 31 |
| 1.16 Socialnämnd..... | 31 |
| 1.17 Utbildningsnämnd..... | 32 |
| 1.18 Bygg och miljönämnden | 33 |
| Ekonomistyrningsprinciper..... | 35 |
| Bilaga 2 Kommunfullmäktiges program för utförare | 39 |

Budget för ett hållbart Knivsta



Mål och budget 2025 samt planeringsramar 2026-2028 för Kommunfullmäktig



Beslut

Mål och budget 2025 med planeringsramar 2026 - 2028 daterad 11 juni 2024 fastställs med följande innehåll:

- Kommunövergripande mål med tillhörande fokusområden och direktiv.
- Resultat- och balansräkning, med ett budgeterat resultat på 25 105 miljoner kronor.
- Driftbudget och investeringsplan för kommunstyrelsen och nämnderna.
- Kommunstyrelsen får i uppdrag att omsätta befintliga lån när de förfaller, samt vid behov låna upp till 100 miljoner kronor under 2025.
- Borgensavgifter för 2025 fastställs enligt modellberäkning till 0,63 procent för Kommunfastigheter i Knivsta AB, 0,73 procent för Knivstabostäder AB, Knivstavatten AB är borgensavgiften 0,385 procent.
- Skattesatsen för 2025 är 20,91 procent.

Inledning (*Politisk ingress*)

Liberalerna lägger sin budget med fokus på ett hållbart Knivsta.

Vi bygger våra förslag på en långsiktig planering utifrån hållbarhetsmålen i Agenda 2030.

Vi står inför fortsatt stora utmaningar med omvärldsläget, klimatkris, kriget i Ukraina, lågkonjunktur och en fortsatt tuff tid för hushållen och företagen närmaste åren. Vi vill med vår budget och förslag ge människor hopp om en bättre framtid och en positiv utveckling för invånarna i Knivsta.

Förutsättningen för en sund utveckling är en ekonomi i balans. Stort fokus på miljön och våra viktigaste områden skola, vård och omsorg.

Vi satsar på välfärden på ett långsiktigt och ansvarsfullt sätt och där förutsägbarhet för skola vård och omsorg gäller.

Knivsta behöver ha en tydlig plan för förbyggande arbete inom skola vård och omsorg. Knivsta är en ung kommun med en "ung" växande befolkning. Vi har också en ökande mängd äldre som behöver vård och omsorg framöver. Utmaningen för oss här i Knivsta liksom i övriga landet är att färre skall ta hand om fler inom välfärden.

Tillsammans blir vi starkare.

Vi prioriterar förebyggande tidiga insatser i de verksamheter som redan arbetar med detta. Vi prioriterar Familjecentralen Fröhuset. Tidiga insatser är mest kostnadseffektivt och ger minst lidande för individ och familj. Vi stärker samarbetet mellan kommunens och regionens verksamheter. Vi utvecklar och förbättrar samverkan mellan Råd- och stöd, elevhälsan, fritid och kultur, ungdomsverksamheten och barn- och ungdomspsykiatri, SUF (samverkan-utveckling-föräldraskap), och utveckling av Vårdcentrum i Knivsta tillsammans med Regionen. Vi stärker resurserna och bygger vidare på Uppsökandegruppen

Vi tydliggör valfriheten för våra äldre i samverkan med de privata aktörer som finns, både vad gäller utbud på hemtjänst, våra äldreboenden och andra tjänster som mat och möjlighet att använda de företag som utför välfärdstjänster exempelvis inom RUT-tjänster. Vi behöver också fortsätta utveckla samverkan med den ideella sektorn.

Hot, våld och förtryck hör inte hemma i ett modernt samhälle. Knivsta skall ta fram en handlingsplan till sina verksamheter mot hedersrelaterat våld och förtryck. Inga barn och inga vuxna skall behöva leva under dessa förhållanden.

Knivsta kommun är en ung kommun med många barnfamiljer. Vi ska ha en barnomsorg med god kvalitet där barnen känner sig trygga. Utöver det vill vi säkerställa att alla barn får bästa möjliga språkliga förutsättningar att klara sin skolgång. Vi vill satsa på språkutvecklande insatser för alla barn i förskoleåldern. Vi gör även satsningar på skolan där inköp av fysiska läromedel är ett prioriterat område. Digitala verktyg ska fungera som ett komplement till fysiska böcker. Lärarnas tid ska gå till för och efterarbete inte till att behöva producera egna läromedel. Vi ska fortsatt kartlägga samt ge i uppdrag att minska lärarnas administrativa börda. Varje elev ska få utveckla sina kunskaper utifrån sina förutsättningar. Läsning är nyckeln till lärande. Vi värnar om skolbiblioteken. Satsningar på bibliotek är också ett viktigt inslag när det gäller att uppmuntra barn och unga till läsning. Våra skolor ska ha tydliga handlingsplaner för hur man arbetar för att motverka mobbing. Lika viktigt är det att arbeta både kort- och

långsiktigt för att komma tillrätta med ångest och oro hos våra barn och unga. I skolan formas framtidens medborgare.

En sund tillväxt är en förutsättning för att företag ska kunna leva och verka i Knivsta.

En ny översiktsplan (ÖP) skall tas fram under mandatperioden och liberalerna vill se en fortsatt trivsamt utveckling med blandad bebyggelse av flerbostadshus, radhus och villor.

Knivsta skall föra en aktiv och tydlig dialog med Regeringskansliet, regionen och Trafikverket för bättre villkor för Knivstas utbyggnad. Vi skall också aktivt utveckla i samverkan med forskning, akademi, företag, regionen och andra kommuner för en hållbar framtid.

Vi ska bevara fler grönområden och gröna stråk i planeringen. Vi kommer att fortsatt driva frågan om ett kommunalt naturreservat i Södra lunsen som är ett viktigt grönområde för Knivstas invånare. Vi fortsätter utveckla samverkan mellan stad och landsbygd. I den nya översiktsplanen behöver vi i möjliggöra för nära service som butiker, restauranger, vård, omsorg, förskolor, skolor och förenkla för företag att etablera sig. Idag finns det hinder i gällande översiktsplan och gamla omoderna detaljplaner som inte rymmer med dagens behov av nära service, utveckling av företagande och med hänsyn till klimatet.

Det skall vara enkelt att ta sig fram i Knivsta. Vi tidigarelägger satsningen på en interkommunal cykelväg mellan Knivsta och intilliggande kommuner. Vi arbetar för att klimatkonsekvenser genomförs i alla beslut i kommunens verksamheter samt värnar kulturhistoriska minnen i den framtida utvecklingen av Knivsta kommun.

Vi stärker finansieringen till biblioteket och kulturskolan. Vi vill verka för ett ökat samarbete mellan lokala kultur-, hembygdsföreningar och företag. Vi vill införa en årlig kulturvecka.

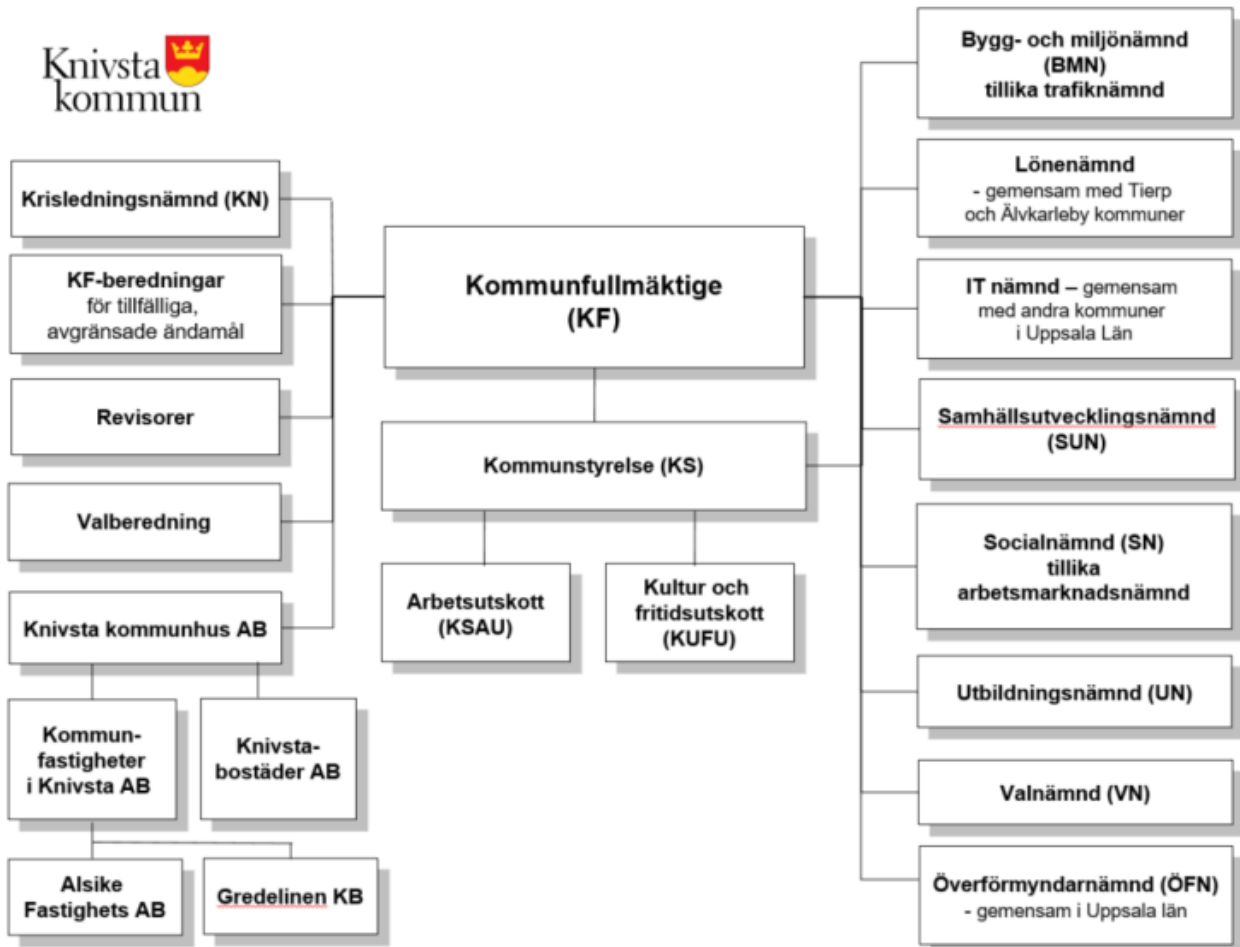
Vi fortsätter driva utvecklingen av Mora stenar och Mora äng till ett besöksmål.



Mandatfördelning i kommunfullmäktige 2023 - 2026

| Parti | | Antal mandat |
|---|--------------------------|--------------|
|  | Knivsta.nu | 9 |
|  | Socialdemokraterna | 5 |
|  | Moderata Samlingspartiet | 4 |
|  | Sverigedemokraterna | 4 |
|  | Kristdemokraterna | 3 |
|  | Centerpartiet | 2 |
|  | Vänsterpartiet | 2 |
|  | Liberalerna | 1 |
|  | Miljöpartiet | 1 |

Politisk organisation



1.1 Kommunkoncernen

Kommunkoncernen inkluderar, förutom kommunens egen verksamhet (styrelse och nämnder), även de bolag där kommunen har ett betydande inflytande.

Knivsta Kommunhus AB är moderbolaget för de helägda kommunala koncernföretagen. Bolaget har som syfte att äga och förvalta aktier i bolag som indirekt ägs av Knivsta kommun. Aktiebolaget ska vara en sammanhållande funktion för helägda koncernbolag.

Knivsta kommuns verksamhetsfastigheter är samlade i Kommunfastigheter i Knivsta AB. Bolaget har uppdraget att förvalta och tillhandahålla kommunens verksamhetslokaler. Bolaget ska agera affärsmässigt med stöd av självkostnadsprincipen.

Alsike Fastighets AB är ett dotterbolag till Kommunfastigheter i Knivsta AB. Bolaget är vilande och under avveckling.

Gredelinen Kommanditbolag äger kommunhusfastigheten och har uppdraget att förvalta och utveckla denna fastighet. Bolaget ägs av Kommunfastigheter i Knivsta AB med 99 andelar och är komplementär, vilket innebär att bolaget har ett obegränsat ansvar och svarar för företagets skulder med hela sin förmögenhet (1 andel ägs av Knivsta Kommunhus AB).

Knivstabostäder AB är kommunens allmännyttiga bolag. Bolaget styrs av lagen (lag 2010:879) om allmännyttiga kommunala bostadsaktiebolag. Det betyder konkret att företagets verksamhet bedrivs enligt affärsmässiga principer.

Knivsta kommun är delägare i flera bolag samt medlem i flera kommunalförbund och gemensamma nämnder. Exempelvis bedriver kommunen en gemensam överförmyndarnämnd med andra kommuner i Uppsala län (värdkommun Uppsala). Vidare har kommunen två gemensamma nämnder för lönehanteringen och IT-drift (värdkommun Tierp).

Roslagsvatten AB är huvudman för kommunens vatten och avlopp, Knivstas andel 11,5 procent. Kommunens VA-anläggningar återfinns i dotterbolaget Knivstavatten AB, Knivstas andel 0,1 procent.

Brandkåren Attunda är ett kommunalförbund för räddningstjänst tillsammans med Knivsta, Sigtuna, Upplands Väsby, Sollentuna, Järfälla och Upplands Bro kommuner. Knivsta kommuns andel 8 procent.

Agenda 2030, omvärlden och utmaningar för Uppsala län

Agenda 2030

Agenda 2030 är en internationell agenda för förändring mot ett hållbart samhälle. Under agendan finns 17 olika mål med delmål för en hållbar framtid. Sverige har som mål att vara ledande i genomförandet av agendan. Knivsta kommun ska tillhöra de kommuner som tar ansvar för det genomförandet.

Knivsta kommun har åtagit sig arbeta med länets regionala utvecklingsstrategi som tillika är länets agenda 2030 strategi. Den är styrande för att nå de globala målen för Knivsta kommun.

Kommunens invånare, medarbetare och politiker ska kontinuerligt ges information och utbildning i Agenda 2030, för att stärka förståelse och bidra till en god utveckling av de globala målen. I arbetet ska även näringsliv och civilsamhälle involveras.

Uppföljning och utvärdering av kommunens arbete med agenda sker genom kommunfullmäktiges mål och andra strategiskt beslutade styrdokument.



Regional utvecklingsstrategi

En nyskapande region

En nyskapande region innebär ett Uppsala län som är internationellt erkänt för en utmanings- och kunskapsdriven utveckling och hållbar tillväxt. Hela länet präglas av innovation, kreativitet och kompetens i såväl företag och offentlig sektor som samhället i stort. Företag har goda förutsättningar att starta och växa, och det finns en kompetensförsörjning som möter behoven. Vi

har världsledande universitet, forskning och innovationssystem, som bidrar till att möta de stora samhällsutmaningarna. För att uppnå målbilden ovan ska Uppsala län arbeta för tre långsiktiga utvecklingsmål, som bryts ner i långsiktiga åtaganden.

- Kompetens till länets företag och organisationer
- Ett gott klimat för utveckling och hållbar tillväxt i hela länet
- Innovation för hållbar tillväxt och utveckling

Kompetens till länets företag och organisationer

Tillgång till tillräcklig och kompetent arbetskraft är avgörande för både näringslivets och samhällets utveckling. Det är av stor vikt att kompetensen hos alla länets invånare tas tillvara för att länets organisationer och näringsliv ska kunna verka och utvecklas. Här krävs kunskap och dialog för ökad matchning mellan utbildning och arbete, för att kunna anpassa insatser och utbildningar på rätt sätt för individer och aktörer inom kompetensförsörjningskedjan. För att nå positionen som ledande kunskapsregion är det viktigt med strukturerat arbete för att attrahera kompetent arbetskraft till länet, genom att exempelvis locka studenter att stanna kvar i länet efter examen.

Ett gott klimat för utveckling och hållbar tillväxt i hela länet

För att skapa ett gott klimat för länets näringsliv samt kultur och civilsamhälle behöver olika behov mötas. Det handlar om att skapa strukturer för att underlätta för fler människor att starta företag samt att säkerställa tillgänglig offentlig och privat service inom rimliga avstånd, tillgänglig kollektivtrafik och digital infrastruktur för att kunna bo och verka i hela länet. Uppsala län ska vara en plats med ett rikt konst- och kulturliv, där kulturskapare och kulturaktörer erbjuds olika typer av plattformar. I länet ska fler företag bli internationellt verksamma och besöksnäringen ska ges förutsättningar att växa hållbart och bidra till ökad sysselsättning, en levande landsbygd samt stärkt attraktionskraft i länet.

Innovation för hållbar tillväxt och utveckling

För att hantera rådande samhällsutmaningar krävs lösningar som baseras på kunskap som samproduceras av forskning, näringsliv, offentlig sektor och civilsamhälle. Utmaningar och kunskap kan då användas som grund för innovation och utveckling av samhället och näringslivet. För att underlätta för detta ska Uppsala län arbeta för att stärka det regionala stöd som finns för företag och innovationssystem genom exempelvis långsiktigt hållbar finansiering. Att främja det sociala entreprenörskapet är ytterligare en viktig del. Uppsala läns regionala fokusområden är centrala i det utmaningsdrivna innovationsarbetet. Fokusområdena är avancerad produktion, energi- och miljöområdet, gröna näringar, techbranschen samt life science.

Ekonomisk utblick

Sveriges kommuner och regioner är beroende av omvärldens ekonomiska utveckling eftersom Sveriges välstånd till stora delar bygger på internationell handel. När den ekonomiska aktiviteten förändras i omvärlden påverkar det normalt sysselsättningen som genererar förvärvsinkomster och leder till skatteintäkter till kommunerna.

1.2 Internationell konjunktur

Den avkylning som med fördröjning följer av föregående års ränte- och prisuppgångar ser SKR som den kortsiktigt dominerande kraften för världsekonomin, framförallt i OECD-länderna. Visserligen gynnas den ekonomiska tillväxten på båda sidor av Atlanten av betydande satsningar på omställning för delar av industrin samt energisektorn, liksom av det uppsving som skett för försvarsindustrin.

Men fjolårets räntehöjningar har alltså en åtstramande effekt fortfarande. BNP-tillväxten i många länder antas därför bli låg eller måttlig 2024. Samtidigt väntas fjolårets trend av fallande global inflation fortsätta. Detta antas också möjliggöra en omsvängning av penningpolitiken, där bland andra Federal Reserve, ECB och Riksbanken i år sänker sina styrräntor. Tids nog kommer sjunkande räntor och inflation att bädda för en global återhämtning. Men den nedgång för marknadsräntorna som förväntas i år är betydligt mindre än uppgången 2022 – 2023. Den lägre inflationstakten innebär inte något återställande av den köpkraft som gått förlorad utan möjliggör endast att en utdragen återhämtning för hushållens realinkomster kan inledas.

SKR bedömer att det globala handelsflödet vänder upp igen under slutet av 2024, men att det dröjer innan någon stark trend infinner sig. När vändpunkten nås kommer handelsinriktade ekonomier i Europa, såsom Tyskland och Sverige, att gynnas. BNP-tillväxten, som var dämpad 2023, beräknas bli ytterst svag i eurozonen och i USA väntas BNP-tillväxten mattas av 2024. Föregående år var USA ett undantag i den allmänna bilden av svag global tillväxt; då var BNP-tillväxten relativt stark och förstärktes, anmärkningsvärt nog, dessutom under året. Tidigare års stora finanspolitiska stimulanser till både hushåll och näringsliv, har lyft efterfrågan i USA.

Fjolårets falnande globala tillväxt beräknas i år sätta allt tydligare avtryck på arbetsmarknaderna i flera länder. Troligen kan den dämpning av sysselsättningstillväxten som syntes i flera länder 2023 övergå i sjunkande sysselsättningsnivå i år. Att konjunkturedgången mer tydligt inbegriper arbetsmarknaden sänker chanserna för en tidig konjunkturuppgång. Med tiden förutsätts därför behovet av att stötta konjunkturen bli ett allt tydligare motiv för en lättare penningpolitik. Utan denna lättnad hotar troligen en recession i USA. Otillräckliga räntesänkningar skulle kunna innebära en för stor åtstramning om realräntorna blir för höga efter den stora nedväxlingen av inflationen som skett.

1.3 Svensk konjunktur

SKR bedömer att konjunkturen vänder upp nästa år. Inflationen har under en period präglats samhällsekonomin, både i Sverige och globalt, med åtstramande penningpolitik och försiktig finanspolitik som följd. I takt med att inflationen kommer ned blir den ekonomiska politiken mindre stram, bland annat genom sänkta styrräntor och mer expansiv finanspolitik.

Drivkrafterna för inflationsnedgången varierar mellan länder, vilket gör att banorna för räntesänkningar skiljer sig något åt. SKR räknar med att Svenska Riksbanken kommer att leverera sin första räntesänkning till sommaren 2024, samt att ytterligare sänkningar väntas 2025.

Detta är redan inprisat av marknaden.

Återhämtningen kommer i första hand från den inhemska ekonomin i år. Hushållen ökar sin konsumtion i takt med att deras realinkomster återigen ökar men dämpas i år av fortsatt höga ränteutgifter, anpassning till varaktigt högre prisnivå i ekonomin och en osäkerhet kring den globala geopolitiska utvecklingen. BNP-tillväxten blir således svag i år men tydligt högre 2025, vilket leder till att svensk export då får mer fart.

Den svaga efterfrågan i ekonomin leder till att antalet sysselsatta, och även antalet arbetade timmar, fortsätter att minska i år. Andelen arbetslösa ökar till 8,5 procent för helåret 2024, en ökning med nästan en procentenhet från 2023. Återhämtningen i ekonomin leder dock till att både sysselsättning och arbetade timmar ökar igen 2025.

Nyckeltal för den svenska ekonomin SKR

| | 2023 | 2024 | 2025 | 2026 | 2027 |
|-------------------------------|------|------|------|------|------|
| BNP* | 0,0 | 0,6 | 2,8 | 2,4 | 1,8 |
| Relativ arbetslöshet | 7,6 | 8,5 | 8,6 | 8,1 | 7,8 |
| Timlön, nationalräkenskaperna | 3,3 | 3,3 | 3,1 | 3,3 | 3,3 |
| Konsumentpris, KPIF | 6,0 | 1,7 | 1,6 | 1,9 | 2,0 |
| Konsumentpris, KPI | 8,5 | 2,6 | 0,4 | 1,7 | 2,1 |
| Styrränta, procent | 4,00 | 3,00 | 2,25 | 2,25 | 2,30 |

1.4 Kommunernas ekonomi

Kommunernas och regionernas ekonomi har påverkats starkt av den höga inflationen genom högre kostnader för avtalspensioner. SKR beräknar att kommunernas och regionernas kostnader för avtalspensioner ökade med cirka 47 miljarder kronor 2023. Under 2024 väntas kostnaderna öka med ytterligare cirka 21 miljarder kronor för att sedan minska med omkring 50 miljarder kronor 2025. Förklaringen ligger till största del i den höga inflationen som med eftersläpning får avgörande effekt för pensionskostnaderna. Detta innebär en klar förbättring för kommunernas ekonomi för budgetår 2025.

Skatteunderlagsprognosen bygger på rapporterade lönesummor och preliminärt skatteutfall (Skatteverket rapporterar första preliminära utfallet i juni 2024 avseende 2023).

Att sysselsättningen började minska under hösten gör att lönesummans ökning avtog i slutet av 2023. Trots det steg lönesumman oväntat snabbt, snabbare än ett tioårigt historiskt genomsnitt.

Andra faktorer som då lyfte skatteunderlaget var helårseffekten av de garantipensioner som höjdes året innan (2022) samt den höjning av pensionerna som följde med den stora ökningen av prisbasbeloppet. Sammantaget beräknas skatteunderlaget öka med 5,1 procent 2023, vilket är högre än det historiska genomsnittet.

En ovanligt stark ökning av pensionerna 2023–2024 följer av stora uppgångar för prisbasbeloppet dessa år. Trots detta ökar skatteunderlaget 2024 sammantaget mycket svagt. Nästa år stärks konjunkturen och sysselsättningen stiger. Det nominella skatteunderlaget växer då nästan i linje med det historiska genomsnittet. Det reala skatteunderlaget minskar 2023 och 2024, för att sedan vända uppåt igen (dock från låga nivåer).

Olika skatteunderlagsprognoser

| | 2023 | 2024 | 2025 | 2026 | 2027 |
|----------------------|------|------|------|------|------|
| SKR, maj 23 | 5,1 | 2,9 | 4,8 | 4,1 | 4,0 |
| Regering, april 23 | 4,5 | 3,7 | 4,7 | 5,0 | 5,1 |
| ESV, mars 23 | 4,6 | 3,7 | 4,4 | 4,4 | 4,7 |
| SKR, maj Real ökning | -1,4 | -1,3 | 4,9 | 2,6 | 0,6 |

Den årliga förändringen av kostnaderna i fasta priser kallas också verksamhetens volymförändring. Volymförändring utgörs alltså av skillnaden mellan förändring i löpande pris och prisförändringar på arbetskraft (löneökningar) och annan förbrukning. I tabellen nedan redovisas SKR senaste bedömning av prisförändringar under perioden 2023–2027 exklusive pensionsförändringar. Syftet med uppgifterna är att göra det möjligt för kommuner att räkna om från löpande till fasta priser, till exempel i budgetarbetet.

För 2025 är det beräknade kostnadstrycket 3,2 procent. Utöver kostnadstrycket finns även en volym- och kvalitetsökning att förhålla sig till, den beräknas uppgå till cirka 1 procent årligen.

Prisindex för kommunal verksamhet (PKV), SKR

| | 2023 | 2024 | 2025 | 2026 | 2027 |
|------------------------|------|------|------|------|------|
| Arbetskraftskostnader | 3,1 | 3,8 | 3,5 | 3,3 | 3,3 |
| Övrig förbrukning | 3,8 | 2,6 | 2,4 | 2,5 | 2,5 |
| Sammanvägd prisändring | 3,3 | 3,4 | 3,2 | 3,0 | 3,1 |

1.5 Demografi

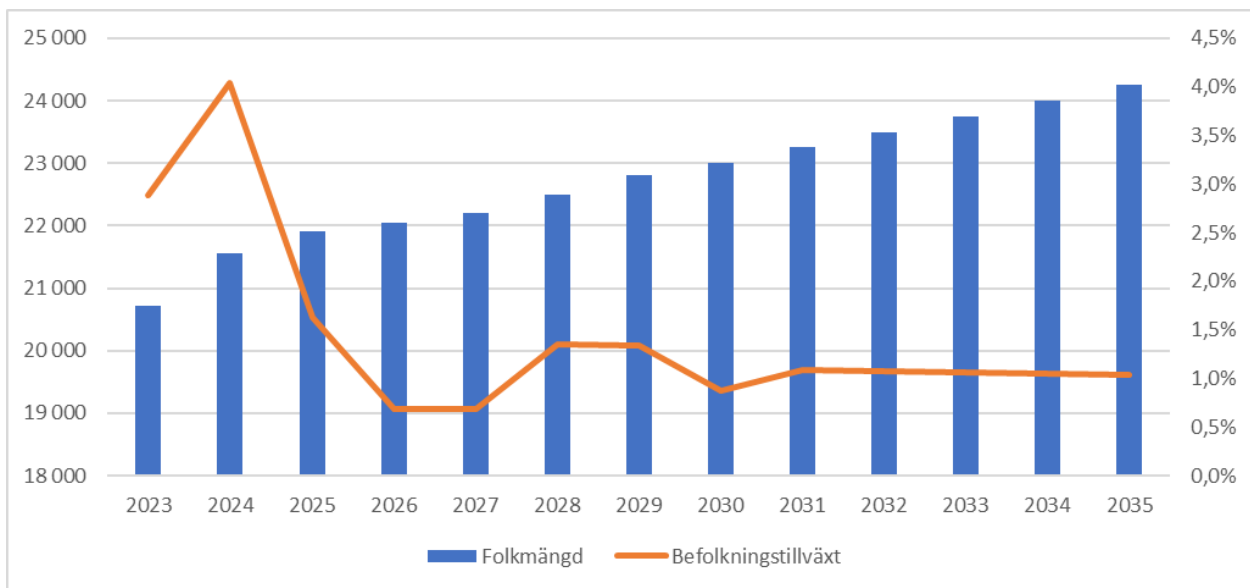
Intäkterna från skatter och utjämning bestäms av folkmängden i kommunen och dess befolkningssammansättning. Intäkterna ökar vid fler invånare oberoende av invånarnas ålder och inkomst då skillnader till största delen justeras via inkomstutjämningen. Kommunen påverkas också av en omfördelning (kostnadsutjämning) mellan kommuner, exempelvis får kommuner med hög andel äldre ett utjämningsbidrag och tvärtom (befolkningssammansättningen).

Därför är befolkningsprognosen ett mycket viktigt verktyg för att i förväg planera och beräkna kommunens framtida intäkter och kostnader men också planera den framtida välfärdsservicen.

Befolkningsprognosen bygger på byggnationsplaner i kommunen samt historisk statistik över in- och utflyttningsmönster samt födelsenetto. Den höga befolkningstillväxten 2023 är en konsekvens av fattade beslut under tidigare mandatperioder, även under 2024 bedöms tillväxten vara hög när flera flerfamiljshus blir inflyttningsklara. Åren därefter är bedömningen befolkningstillväxten faller ned till strax över riksgenomsnittet. Befolkningstillväxten beräknas vara i genomsnitt 1,3 procent per år eller 295 nya invånare per år fram till 2035.

En befolkningsprognos är förenat med osäkerheter, framförallt byggnationer och på längre sikt.

Diagram befolkningsprognos 2023 -2035



Befolkningssammansättningen i Knivsta kommun skiljer ut sig mot genomsnittskommunen. Andelen invånare under 20 år är knappt 30 procent och över 65 år är andelen knappt 14 procent. Det är också förklaringen till att Knivsta har Sveriges lägsta medelålder.

| Alder | 2023 | 2027 | 2031 | 2035 |
|-------|-------|-------|-------|-------|
| 1-5 | 1 420 | 1 376 | 1 368 | 1 372 |
| 6-15 | 3 263 | 3 369 | 3 291 | 3 195 |
| 16-18 | 931 | 954 | 1 009 | 1 042 |
| 19-24 | 1 381 | 1 636 | 1 768 | 1 818 |
| 25-44 | 5 608 | 6 048 | 6 328 | 6 482 |
| 45-64 | 5 026 | 5 471 | 5 766 | 6 254 |
| 65-69 | 735 | 797 | 1 012 | 1 127 |
| 70-74 | 776 | 653 | 695 | 861 |
| 75-79 | 716 | 729 | 593 | 595 |
| 80-84 | 371 | 564 | 639 | 526 |
| 85-89 | 178 | 244 | 385 | 490 |
| 90-94 | 77 | 88 | 124 | 192 |
| 95-w | 29 | 30 | 33 | 50 |

Liberalernas fokusområden för en hållbar framtid

Samhällsbyggnad

- Ta fram en ny översiktsplan
- Ta fram en ny vision för Knivsta fram till 2040
- Utveckla samverkan mellan stad och land, service, infrastruktur, kollektivtrafik
- Knivsta kommun ska driva en aktiv och tydlig dialog med regeringskansliet, regionen och Trafikverket för bättre villkor för Knivstas utbyggnad,
- Planera för mångfald av bostäder anpassade för årsrika
- Bygga tryggt och trivsamt med blandad bebyggelse, villor, radhus samt flerbostadshus,
- Satsning på interkommunala cykelstråk
- Stärka och värna det lokala företagandet.

Vård, omsorg och förebyggande insatser

- Förebyggande tidiga insatser via Familjecentralen Fröhuset och Råd och stöd
- Ökade resurser till Råd och stöd och Uppsökandegruppen
- Valfrihet inom vård och omsorg
- Samverkan med företag och idéell sektor
- Psykisk ohälsa hos unga
- Folkhälsa
- Ökade resurser för konsumentrådgivning och skuldsanering
- Utveckling av vårdcentrum

Utbildning

- Förskola med anpassade gruppstorlekar.
- Ökad tid allmän förskola 20 timmars
- Skapa bästa förutsättningar för alla elever så att de lyckas med sin skolgång.
- Stärker Tidiga insatser för barn och unga
- Öka antalet speciallärare i kommunen för att säkerställa tidiga insatser i skolan.
- Värna den enskilda eleven genom att erbjuda flexibla undervisningsgrupper.
- Ökad satsningen på läroböcker.
- Stärka elevhälsan och elevernas trygghet, stärker Uppsökandegruppen– nolltolerans mot mobbing och hedersrelaterat våld och förtryck.
- Vi stärker Pedagogisk verksamhet (KAA/studie- och yrkesvägledning samt SFI)
- Vi stärker Arbetsmarknadsåtgärder för ungdomar och nyanlända.

Miljö

- att analyser av klimatkonsekvenser genomförs inför alla beslut i kommunens verksamheter.
- att erfarenheter från pandemin tas tillvara och att vi underlättar för människor att arbeta hemifrån.
- att vi bevarar grönområden, ökar antalet parker och rekreationsområden.
- att det politiska arbetet genomsyras av transparens och dialoger.
- att vi utvecklar samverkan mellan stad och land.

Fritid och Kultur

- Kulturskolan
- Kulturvecka
- Vi stärker Uppsökandegruppens verksamhet genom extra medel till Allmän fritid och kultur samt Ungdomsverksamheten
- Ökade resurser och öppettider på Knivstas bibliotek
- Värna kulturhistoriska minnen i den framtida utvecklingen av Knivsta kommun.
- Säkerställa att föreningsbidrag går till studieförbund som vilar på demokratisk grund.

Ekonomisk hushållning

- Långsiktig ekonomi i balans
- Utfasning av exploateringsvinster ur driftsbudgeten
- Finansiera expansion med större andel egna medel
- Ta fram en långsiktig kommunal investeringsplan

Styr- och ledningsmodell

Kommunfullmäktiges inriktningsmål utgår från kommunens vision och Agenda 2030. Inriktningsmålen anger vad som är prioriterat under mandatperioden. Kommunstyrelsen och nämnderna ansvarar för att bidra till att uppnå inriktningsmålen och ska omsätta målen i praktisk handling.

Planering och uppföljning utifrån fullmäktiges mål och uppdrag

Inriktningsmålen är övergripande, långsiktiga och tydliggör inriktning och fokus. Inriktningsmålen strävar mot att, inom de ekonomiska ramarna, skapa en gemensam riktning och förändring i hela den kommunala verksamheten. Inriktningsmålen förstärks och förtydligas genom uppdrag som visar vad ska göras för att nå målet. Uppdragen riktar sig till en, flera eller samtliga nämnder och förtydligar vad som förväntas av dem inom ramen för målet. För att följa och analysera kommunens utveckling mot målbilden kopplas ett antal kommunövergripande indikatorer till varje inriktningsmål. För respektive indikator anger kommunfullmäktige vilken riktning som eftersträvas. Indikatorer mäter trender, resultat eller tillstånd i samhället.

Uppföljning av inriktningsmål och uppdrag redovisas till fullmäktige två gånger per år i bokslut och verksamhetsberättelse (augusti och helår). Måluppfyllelsen av inriktningsmålen bedöms utifrån flera delar; nämndernas bedömning av sina bidrag till måluppfyllelse, en samlad bedömning av genomförande av uppdragen samt en trendanalys av indikatorerna i Mål och budget.

Övriga kommunala styrdokument är underordnade Mål och Budget. Kommunens styrdokument förtydligar politiska viljeinriktningar, ambitioner eller förhållningssätt och utgör grundläggande verktyg för att skapa helhetsperspektiv.

Nämnderna genomför åtgärder och följer upp

Nämnderna tar sig an styrningen från kommunfullmäktige genom att formulera åtgärder utifrån de uppdrag som riktats till nämnden. Nämnden kan besluta om nämndmål för att tydliggöra styrningen av verksamheten.

Nämndens verksamhetsplan visar den riktning som verksamheter och enheter ska planera och arbeta utifrån och ligger till grund för framtagande av verksamheternas enhetsplaner. Verksamheterna och enheterna tar sig an nämndens åtgärder genom att planera och genomföra aktiviteter. Det är genom aktiviteterna som målstyrningen omsätts i konkret handling. Med detta gemensamma arbetssätt skapas en röd tråd från inriktningsmålen hela vägen till medarbetarnas dagliga arbete.

Nämnden och verksamhetens enheter ska i sin planering ta fram indikatorer för uppföljning och analys av utvecklingen i förhållande till målbilden.

Nämnderna ansvarar för att följa upp uppdrag, innefattande åtgärder, samt att bedöma hur resultatet bidrar till måluppfyllelse av inriktningsmålen. Nämnderna baserar måluppfyllelsen på resultatet av åtgärder, uppdrag, indikatorer och övriga verksamhetsresultat.

Agenda 2030 är en integrerad del i kommunens arbete

Knivsta kommun har beslutat att ta ansvar för genomförande av Agenda 2030 som därför utgör en del i kommunens styr- och ledningssystemet. Agenda 2030 innehåller tre dimensioner av hållbar utveckling: den ekonomiska, den sociala och den miljömässiga. De globala målen är beroende av det som sker lokalt. Som en lokal aktör på en global arena arbetar kommunen för att nå Agenda 2030-målen som en del i sitt välfärdsuppdrag till invånarna. Detta arbete kopplas också till den regionala utvecklingsstrategin (RUS) för Uppsala län.

Kommunfullmäktiges inriktningsmål, uppdrag och indikatorer

1.6 En social, ekonomisk, kulturell, grön hållbar stadsutveckling i Knivsta och samtidigt värna det unika. (KS, SUN, BMN)

Inriktningsmål Kommunfullmäktige

Vi ska bygga hållbart ur socialt, ekologiskt / klimatneutralt och ekonomiskt perspektiv. Tillväxt har inget egenvärde utan är en positiv effekt av att vi gör saker rätt och därmed skapar förutsättningar för att alla ska trivas i Knivsta.

Det ska vara enkelt att driva företag i Knivsta kommun. Knivstas företagare med sina 2 799 anställda bidrar med 800 miljoner kronor till samhällets skatteintäkter!

Liberalerna vill se ett tätare samarbete mellan besöksnäringen, förenings- och kulturlivet på alla plan i kommunen. Det ska vara enkelt att skapa kultur i Knivsta och göra den tillgänglig för alla åldrar.

Liberalerna vill därför fokusera på:

- bygga tryggt och trivsamt med blandad bebyggelse, villor, radhus samt flerbostadshus,
- att erfarenheter från pandemin tas tillvara och att vi underlättar för människor att arbeta hemifrån.
- att vi bevarar grönområden, ökar antalet parker och rekreationsområden.
- att vi utvecklar samverkan mellan stad och land.
- att analyser av klimatkonsekvenser genomförs inför alla beslut i kommunens verksamheter.
- att Knivsta kommun driver en aktiv och tydlig dialog med regeringskansliet, regionen och Trafikverket för bättre villkor för Knivstas utbyggnad,
- att fler tåg mellan Uppsala och Stockholm stannar i Knivsta.
- att antalet cykelvägar utökas för att främja pendling, rekreation och turism.
- Stärka och värna det lokala företagandet genom engagemang, dialog, visioner och ett strukturerat förbättringsarbete,
- säkerställa att kommunens avgifter är i nivå med andra kommuners.
- införa utbildningsanställningar där man varvar SFI/YH-utbildningar med arbete.
- utveckla Ung företagsamhet och förbättra samverkan mellan skola/näringsliv.
- stärka och utveckla Knivsta kommuns samarbete med lokala kultur-, hembygdsföreningar och företag
- stärka och utveckla bibliotekens och skolbibliotekens ställning.
- utveckla Mora Stenar och Mora Äng till ett besöksmål
- värna kulturhistoriska minnen i den framtida utvecklingen av Knivsta kommun.
- att det politiska arbetet genomsyras av transparens och dialoger.

1.7 Trygga förskolor och skolor med god omsorg och goda kunskapsresultat (UN)

Liberalernas politik för livslångt lärande i trygga miljöer (UN)

Inriktningsmål Kommunfullmäktige

Knivstas skolor ska vara bäst i Sverige.

Vi har bra skolor i Knivsta och våra elever uppnår allt högre resultat. Men vi nöjer oss inte med det utan vill fortsätta utveckla skolan så att såväl trivsel som resultat blir bland de bästa i Sverige. Lärarna ska ges mer tid att fokusera på undervisning snarare än administration. Mindre tid på administration ger ökad tid för undervisning. Vi ska genom tidiga insatser fortsätta arbetet med att kartlägga elever med särskilda behov för att ge bästa möjliga förutsättningar att lyckas med sin skolgång. Lärandet börjar redan i förskolan. Trygga miljöer med gruppstorlekar anpassade för barn skapar förutsättningar för språkutveckling i tidig ålder. Språkinläring ska stärkas i förskolan så att barnen får bästa möjligheter till en lyckad skolstart. Alla elever i Knivsta kommun ska känna sig trygga i skolan och på fritiden. Elevehälsan, elevcoacher och kringpersonal på skolan bidrar till att skapa trygga skolmiljöer. Vi bör se över inkludering i klassrummet som det enda pedagogiska verktyget för att nå bästa resultat. Vi värnar istället om den enskilda eleven genom att erbjuda flexibla undervisningsgrupper. Där behövs det fler speciallärare i kommunen. Fokus ska ligga på arbetsro och mobilfria klassrum då det är en förutsättning för att eleverna ska kunna tillgodogöra sig kunskap. Varje elev ska ha tillgång till egna läroböcker. Digitala verktyg kan erbjudas som komplement. Knivstas skolor ska även vara väl rustat när de nationella proven inom kort ska genomföras digitalt. Vi satsar på skol- och kommunbiblioteken. De spelar en viktig roll när det gäller att väcka intresse för läsning hos barn och unga där läsning är nyckeln till lärande. Knivsta ska vara en attraktiv arbetsgivare för skolans personal. Detta är särskilt viktigt i en tid där kompetensförsörjning är en utmaning.

Liberalerna vill därför:

- Minska antalet barn i förskolegrupperna
- Att fokus läggs på arbetsro och mobilfria klassrum då det är en förutsättning för att eleverna ska kunna tillgodogöra sig kunskap.
- Stärkt stöd och tidiga insatser för elever med behov.
- Att vi värnar om den enskilda eleven genom att erbjuda flexibla undervisningsgrupper.
- Att alla elever i skolan ska ha egna fysiska läromedel.
- Att säkerställa att alla elever har tillgång till skolbibliotek
- Att språkinläring ska stärkas i förskolan.
- Att stärka elevehälsan samt resurserna till uppsökandegruppen
- Att stärka vuxenutbildningen.
- Att öka antalet speciallärare i kommunen.
- Attraktiv arbetsgivare för skolans yrkesgrupper då kompetensförsörjning är en stor utmaning.
- Utveckla Ung företagsamhet och förbättra samverkan mellan skola/näringsliv

1.8 Vård, stöd och omsorg med kvalitet (SN)

Liberalernas politik för Vård, stöd och omsorg med kvalitet (SN, UN)

Inriktningsmål Kommunfullmäktige

Liberalerna i Knivsta vill satsa på alla medborgare, från bebis i magen till våra äldre. Antalet äldre ökar även i Knivsta. Vi vill samarbeta med regionen, näringslivet och civilsamhälle i viktiga frågor för att möta framtidens utmaningar inom vård och omsorg på bästa sätt.

Tuffa ekonomiska utmaningar för hushållen och privatpersoner skall beaktas och förebyggande insatser och stöd prioriteras.

Nolltolerans mot hedersrelaterat våld och förtryck samt våld i nära relation skall prioriteras.

Arbetet med psykisk ohälsa hos barn och unga i samverkan med utbildningsnämndens verksamheter, elevhälsan och regionen skall prioriteras.

Liberalerna vill därför:

- att kommunen årligen antar en hälso- och sjukvårdsplan som diskuteras med den regionledda sjukvården.
- att det öppnas ett vårdcentrum i Knivsta.
- att patient/brukare ges valfrihet att välja både hemtjänst och äldreboende. På sikt införa LOV (Lagen om Valfrihet) för äldreboenden
- att tidiga insatser för barn, unga och familjer prioriteras,
- stärka samarbetet mellan elevhälsan och ungdomspsykiatri.
- stärka resurserna till Uppsökandegruppen
- utöka resurserna till Fröhusets familjecentral
- att kommunen antar en handlingsplan mot hedersrelaterat våld och förtryck.
- att kompetenslyft sker systematiskt inom äldreomsorgen i enlighet med äldreomsorgslyftet.
- att kompetenslyft sker tvärprofessionellt mellan SN och UN verksamheter inom området intellektuell funktionsnedsättning (IF) eller andra kognitiva svårigheter inom neuropsykiatrisk funktionsnedsättning NPF.

1.9 Fritids- och kulturaktiviteter som stärker samhällsgemenskapen och folkhälsan samt förebygger utanförskap (KS)

Inriktningsmål Kommunfullmäktige

Liberalerna vill se ett tätare samarbete mellan besöksnäringen, förenings- och kulturlivet på alla plan i kommunen. Det ska vara enkelt att skapa kultur i Knivsta och göra den tillgänglig för alla åldrar och oavsett bakgrund eller ekonomiska förutsättningar. Fritid och kulturverksamhet bidrar starkt till en bättre folkhälsa

Liberalerna vill därför:

- Stärka och utveckla Knivsta kommuns samarbete med lokala kultur-, hembygdsföreningar och företag
- Stärka och utveckla bibliotekens och skolbibliotekens ställning.
- Vi stärker Uppsökandegruppens verksamhet genom extra medel till Allmän fritid och kultur samt Ungdomsverksamheten
- Utveckla Mora Stenar och Mora Äng till ett besöksmål
- Värna kulturhistoriska minnen i den framtida utvecklingen av Knivsta kommun.
- Införa en kulturvecka i Kommunen
- Säkerställa att föreningsbidrag går till studieförbund som vilar på demokratisk grund.
- Utveckla kulturskolan i takt med att kommunen växer.

1.10 Kommunen ska säkerställa en långsiktig ekonomi i balans (alla nämnder)

Inriktningsmål Kommunfullmäktige

En sund budget är en förutsättning för en ansvarsfull utveckling av Knivsta

En långsiktig ekonomi i balans innebär att intäkter och kostnader ska gå ihop med målet att andelen exploateringsintäkter i driftbudgeten över tid fasas ut. Fokus på våra kärnverksamheter skola, vård och omsorg. Verksamheten ska drivas effektivt för att skapa ökat värde per skattekrona för invånarna.

Liberalerna vill därför:

- att kommunen tydligare skiljer mellan en budget för konsumtion och drift och en budget för investeringar, samt:
- att Knivsta kommun snarast gör sin ekonomi oberoende av exploateringsvinster.
- att nyinvesteringar under en övergångstid finansieras med större andel egna medel snarare än upplånade pengar.
- Att kommunen värnar om sin viktigaste resurs - personalen.
- att kommunen skapar förutsättningar för skattesänkningar

Knivstas ekonomiska förutsättningar

Kommunallagen föreskriver i 11 kap 1§ att kommuner ska ha en god ekonomisk hushållning i sin verksamhet. Enligt flerårsplanen uppnås god ekonomisk hushållning under perioden.

I beräkningarna av skatteintäkter och kommunalekonomisk utjämning har kommunen använt Sveriges Kommuner och Regioners skatteunderlagsprognos per maj 2024 och kommunens befolkningsprognos (framtagen april 2024). Fastighetsavgiften är enligt senaste prognos från SCB.

Skattesats

Skattesatsen för budget 2025 är 20:91 kr (oförändrad nivå).

Resultatbudget kommunkoncernen

Knivsta kommunkoncern består av Knivsta kommun, de helägda bolagen Knivsta kommunhus AB, Knivstabostäder AB, Kommunfastigheter i Knivsta AB, Alsike Fastighets AB, Gredelinen KB. Kommunen har även ett betydande inflytande i Roslagsvatten AB och dess dotterbolaget Knivstavatten AB samt kommunalförbundet Brandkåren Attunda.

I kommunens budgetprocessen har en dialog om ekonomi och ägardirektiv (eller liknande) genomförts med samtliga parter. Budgetår 2025 är utmanande för hela kommunkoncernen men på olika vis eftersom det finns skillnader i förutsättningarna att bedriva sin verksamhet, exempelvis styrs intäkterna av en lagstiftning (VA) eller verksamhetens art påverkas i hög grad av ränteutvecklingen.

Knivsta Kommunhus AB är kommunens moderbolag för kommunens helägda aktiebolag. Bolaget har ingen direkt verksamhet och finansieras indirekt genom dotterbolagen. Bolaget förväntas uppnå ett nollresultat kommande år.

Knivstabostäder AB är kommunens bostadsbolag (allmännytt). Verksamheten finansieras av intäkter från hyresgäster. Bolaget ska enligt ägardirektivet över tid ha en avkastning om 5 procent av omsättningen vilket i budgetberedningen bedöms uppnås för kommande år, men inte utan utmaningar. Intäkterna behöver följa med den allmänna kostnadsutvecklingen och bolaget påverkas av förändringar i räntan.

Kommunfastigheter i Knivsta AB är kommunens verksamhetsfastighets bolag. Verksamheten finansieras av intäkter från kommunen som är den huvudsakliga hyresgästen. Bolaget ska enligt ägardirektivet över tid ha en avkastning om 3 procent av omsättningen vilket i budgetberedningen bedöms uppnås för kommande år. Bolagets utmaning ligger främst inom kostnadssidan, högre räntekostnader bedöms påverka bolaget kommande år.

Knivstavatten AB med moderbolaget Roslagsvatten AB bedrivs genom Vattentjänstlagen. Vattentjänster är en sammanfattande benämning på olika tjänster för vattenförsörjning och avlopp. Avgifterna består av anläggningsavgifter och bruksavgifter. Avgifterna får inte överskrida det som behövs för att täcka de kostnader som är nödvändiga för att ordna och driva VA-anläggningen och verksamheten får inte drivas så att den totalt sett ger en väsentlig vinst. Verksamheten har påverkats hårt av högre ränte- och energikostnader, kommande år väntas en lättnad i kostnadstrycket men bolaget står inför stora investeringar som påverkar bolagets ekonomi. Bedömningen är att med framtida beslut om högre avgiftstaxa kommer på sikt leda till att bolaget har en ekonomi i balans.

Kommunalförbundet Brandkåren Attunda finansieras av medlemskommunerna. Medlemsavgiften ska motsvara förbundets nettokostnad. För kommande år ser förbundet en utmaning att få ekonomi i balans. Förbundet påverkas även av den högre räntor och energikostnader.

Resultatbudget kommun

Det budgeterade resultatet för verksamhetsår 2025 uppgår till 25,1 miljoner kronor eller 1,6 procent av finansnetto, skatter, bidrag och kommunalekonomisk utjämning.

Balansbudget och finansiering

Utifrån givna förutsättningar i resultatbudgeten och investeringsbudgeten har en balansbudget upprättats för planperioden. Balansbudgeten visar kommunens finansiella ställning vid en viss tidpunkt, det vill säga vilka tillgångar som finns samt hur dessa är finansierade, vilket redovisas på skuldsidan.

Avgifter och interna priser

Kommunfullmäktige fastställer kommunala avgifter. För budgetår 2025 har nämnderna möjlighet att höja externa avgifter upp till 3 procent, för interna priser får priser justeras upp till 4 procent.

Finansiering för budgetens genomförande

Kommunstyrelsen får i uppdrag att omsätta befintliga lån när de förfaller, samt vid behov nyupplåna upp till 100 miljoner kronor under 2025.

Driftsbudget nämnder

Nämnderna tilldelas ett internt kommunbidrag som skall täcka verksamheternas nettokostnader. En verksamhet kan budgeteras på flera nämnder, exempelvis så återfinns kostnader för infrastruktur hos såväl samhällsutvecklingsnämnden som bygg- och miljönämnd, kostnader för vård och omsorg hos socialnämnden och samhällsutvecklingsnämnden.

Budgettilldelningen beräknas med hänsyn till volymförändringar och politiska prioriteringar. Nämnderna erhåller även en indexering av de ekonomiska ramarna som kompensation för pris- och löneutveckling. Nämndernas resultat budgeteras till 0 mnkr. Det totala kommunbidraget för 2025 uppgår till cirka 1,5 miljarder kronor, en ökning med 5,6 procent mot föregående år.

| | Budget 2024 | Budget 2025 | plan 2026 | plan 2027 | plan 2028 |
|------------------------------------|------------------|------------------|------------------|------------------|------------------|
| Kommunstyrelsen - verksamhetsnämnd | 206,086 | 239,233 | 243,324 | 247,697 | 252,898 |
| Samhällsutvecklingsnämnd | 51,067 | 52,709 | 53,904 | 55,124 | 56,423 |
| Socialnämnden | 365,399 | 388,152 | 405,136 | 422,601 | 422,601 |
| Utbildningsnämnden | 813,149 | 835,796 | 835,796 | 882,246 | 909,042 |
| Bygg- och miljönämnden | 9,972 | 10,181 | 10,394 | 10,611 | 10,834 |
| Övriga nämnder | 3,689 | 2,861 | 4,135 | 3,010 | 3,088 |
| Summa | 1,449,362 | 1,528,932 | 1,581,424 | 1,621,289 | 1,674,420 |

Mandatperioden präglas av långsiktighet och god ekonomisk hushållning med utveckling av kärnuppdraget. I budgeten för 2025-2028 finns politiska prioriteringar, det innebär både omfördelning, ökning eller minskning av resurser. Indexeringen 2025 är i genomsnitt 2,7%, volymuppräknigen utgör 2 procent och politiska prioriteringar 3,4 %.

Finansförvaltning

Alla nämnder erhåller kommunbidrag från en finansiell enhet, benämnd finansförvaltning. Ansvar för finansförvaltningens räkenskaper vilar på Kommunstyrelsen. Skatteintäkter och kommunalekonomisk utjämning, bidrag, vissa riktade statsbidrag.

Exploateringen består av två delar, exploateringsintäkter vid försäljning minus upparbetade kostnader för förädlingen av marken (dvs exploateringsnettot) samt exploateringsbidrag från exploatörer för utbyggnad av allmän platsmark (gator).

Finansnetto består av finansiella intäkter (utdelningar från kommunala bolag och borgensavgifter) och finansiella kostnader (ränta och bankavgifter).

Vidare bokförs ett internt personalomkostnadspålägg (PO) som en intäkt mot finansförvaltningen som ska bekosta arbetsgivaravgifter och pensioner, syftet med ett pålägg är att förenkla den ekonomiska planeringen för verksamheten, deklaration av arbetsgivaravgifter etc hanteras centralt och motsvarar intäkten för PO.

Nämndernas kommunbidrag motsvarar en budgeterad nettokostnad för en kommunal verksamhet. Kommunbidraget är den skattefinansierade delen av verksamheten.

Kostnader för pensioner, uppsiktsplikt, bokslutsreglering, finansiell leasing och finansiering av

drift vid investeringar finns budgeterade centralt under finansförvaltningen. Bokslutsreglering sker genom avstämning mot faktiskt utfall i boksluten och regleras mot respektive nämnd (utbildningsnämnden, samhällsutvecklingsnämnden och socialnämnden). Om den planerade volymen blir lägre än faktiskt utfall regleras det genom en återbetalning av kommunbidrag till finansförvaltningen.

Budgetposten kommunstyrelsen ofördelade medel uppgår till 1,2 miljoner kronor, medel ska användas till ändamål som inte kunnat förutses inom budgeten.

Finansförvaltningen under kommunstyrelsen

| | 2024 | 2025 | 2026 | 2027 | 2028 |
|---|------------------|------------------|------------------|------------------|------------------|
| INTÄKTER | | | | | |
| Kommunalskatt* | 1,248,839 | 1,324,344 | 1,404,719 | 1,511,558 | 1,610,131 |
| Inkomstutjämnning | 80,838 | 114,743 | 128,325 | 94,072 | 71,367 |
| Kostnadsutjämnning | 35,428 | 47,377 | 19,547 | -3,424 | -4,699 |
| Regleringsavgift/strukturbidrag | 62,750 | 50,840 | 45,584 | 38,138 | 30,035 |
| Lss-utjämnning | -42,997 | -43,833 | -44,964 | -45,273 | -45,582 |
| SUMMA skatter, bidrag och kommunaleko. utjämnning | 1,384,858 | 1,493,472 | 1,553,211 | 1,595,071 | 1,661,252 |
| Fastighetsavgift | 41,671 | 43,935 | 43,935 | 43,935 | 43,935 |
| Exploateringsnetto | 30,000 | 20,000 | 15,000 | 15,000 | 10,000 |
| Exploateringsersättning allmän platsmark | 3,000 | 3,000 | 3,000 | 3,000 | 3,000 |
| Riktade statsbidrag Maxtaxa fsk/fritids (till Utbildningsnämnden) | 5,500 | 5,400 | 5,400 | 5,400 | 5,400 |
| Riktade statsbidrag Äldreomsorg (till Socialnämnden) | 2,000 | 0 | 0 | 0 | 0 |
| PO-pålägg (intern) | 178,984 | 177,485 | 175,905 | 180,575 | 185,175 |
| SUMMA exploatering, avgifter och övrigt | 219,484 | 205,885 | 199,305 | 203,975 | 203,575 |
| KOSTNADER | | | | | |
| Kommunbidrag/nettokostnad | -1,449,362 | -1,528,932 | -1,581,424 | -1,621,289 | -1,674,420 |
| KS uppsiktsplikt, bokslutsreglering etc | -6,200 | -5,700 | -5,500 | -5,500 | -5,500 |
| KS finansiering detaljplaner markreserven | -2,000 | -2,000 | -2,000 | -2,000 | -2,000 |
| KS strategisk löneöversyn | -1,000 | -1,000 | -1,000 | -1,000 | -1,000 |
| KS ofördelade medel | -1,200 | -1,200 | -1,200 | -1,200 | -1,200 |
| Arbetsgivaravgifter | -124,193 | -126,677 | -129,211 | -131,795 | -134,431 |
| Pension, årets intjänade individuella del | -35,826 | -33,496 | -34,269 | -35,601 | -36,941 |
| Pensionsförsäkringsavgifter | -7,717 | -5,777 | -1,823 | -2,189 | -2,396 |
| Övriga pensionskostnader | -551 | -1,615 | -1,485 | -1,467 | -1,499 |

| | | | | | |
|---|-------------------|-------------------|-------------------|-------------------|-------------------|
| Löneskatt (24,26%) | -10,697 | -9,920 | -9,116 | -9,524 | -9,907 |
| Medfinansiering statlig infrastruktur | -4,500 | -4,000 | -4,500 | -5,000 | -5,000 |
| Finansiell leasing (resultateffekt) | | -12,500 | -12,000 | -10,500 | -9,000 |
| Pensionspuckel 2024-2027 | -27,300 | 0 | 0 | 0 | 0 |
| Pensionsutbetalningar (skulder före 1998) | -9,666 | -10,221 | -10,409 | -10,416 | -10,464 |
| SUMMA KOSTNADER | -1,680,212 | -1,743,038 | -1,793,938 | -1,837,480 | -1,893,759 |
| | | | | | |
| FINANSIELLA intäkter och kostnader | | | | | |
| Internränta | 7,500 | 7,500 | 7,500 | 7,500 | 7,500 |
| Utdelning | 12,000 | 10,000 | 10,000 | 10,000 | 10,000 |
| Externa finansiella intäkter | 8,500 | 9,500 | 9,500 | 9,500 | 9,500 |
| Externa finansiella kostnader | -1,050 | -2,150 | -2,550 | -3,600 | -3,600 |
| SUMMA FINANSNETTO | 26,950 | 24,850 | 24,450 | 23,400 | 23,400 |
| | | | | | |
| ÅRETS RESULTAT | -7,248 | 25,105 | 26,963 | 28,902 | 38,403 |
| | | | | | |
| Över/underskott budget (%) | -0.5% | 1.6% | 1.7% | 1.8% | 2.3% |
| | | | | | |
| Skattesats | 20:91 | 20:91 | 20:91 | 20:91 | 20:91 |

1.11 Kommunstyrelsen

Driftbudget

Kommunstyrelsen har ansvar för hela kommunens utveckling och ekonomiska ställning. Den leder samt samordnar planering och uppföljning av kommunens verksamhet och ekonomi. Ett annat ansvarsområde är att leda utvecklingen av kommunens angelägenheter och ha uppsikt över övriga nämnders och bolagens verksamheter.

Under kommunstyrelsen finns kommunledningskontor, ekonomikontor, och HR-kontor som är styrelsens förvaltning och ska med helhetssyn driva de långsiktiga och strategiska framtidsfrågorna.

Tillväxtkontoret består av verksamheter som ansvarar för kommunens mark och exploatering, näringsliv och lokalförsörjning. Kommunstyrelsen hanterar även fritid- och kulturverksamheterna såsom aktivitets- och föreningsbidrag, fritidsanläggningar, allmän kultur, bibliotek, kulturskolan och ungdomsverksamheten.

Räddningstjänsten är en del av kommunförbundet Attunda. Lönecentrum i Tierp är en lönenämnd i samarbete med Tierps och Älvkarleby kommun. IT-nämnden är ett samarbete med Hebys, Tierps, Älvkarleby och Östhammars kommuner.

Fördelning av kommunbidrag per verksamhet

| | 2024 | 2025 | 2026 | 2027 | 2028 |
|---|---------------|---------------|---------------|---------------|---------------|
| Nettokostnad i tkr | | | | | |
| | | | | | |
| Kommunstyrelse | | | | | |
| Politisk verksamhet | 9,594 | 9,587 | 9,780 | 10,107 | 10,107 |
| KF, Nämnd- och styrelseverksamhet | 6,172 | 6,102 | 6,230 | 6,361 | 6,495 |
| Partistöd | 403 | 403 | 403 | 533 | 533 |
| Övrig politisk verksamhet | 3,019 | 3,082 | 3,147 | 3,213 | 3,280 |
| Infrastruktur och skydd mm | 21,043 | 21,182 | 21,628 | 22,083 | 22,547 |
| Räddningstjänst | 16,502 | 16,849 | 17,203 | 17,564 | 17,933 |
| Totalförsvaret och samhällsskydd | 1,813 | 1,851 | 1,890 | 1,930 | 1,971 |
| Folkhälsa | 1,452 | 1,482 | 1,513 | 1,545 | 1,577 |
| Konsumentrådgivning och energirådgivning | 277 | 500 | 511 | 522 | 533 |
| Budget & Skuldrådgivning | 183 | 500 | 511 | 522 | 533 |
| Trygghetsfrämjande verksamhet | 816 | 0 | 0 | 0 | 0 |
| Tillväxtkontoret | 19,334 | 42,140 | 42,063 | 42,051 | 42,905 |
| Näringsliv och marknadsföring | 4,223 | 4,312 | 4,403 | 4,495 | 4,589 |
| Mark och exploatering | 5,847 | 5,970 | 6,095 | 6,223 | 6,354 |
| Projekt stadsmiljö HiG | 878 | 896 | 0 | 0 | 0 |
| Tillfällig förstärkning förhandling fyra spår | 4,748 | 2,248 | 2,248 | 1,400 | 1,400 |
| Strategisk lokalförsörjning | 3,638 | | | | |

| | | | | | |
|---|----------------|----------------|----------------|----------------|----------------|
| Strategisk lokalförsörjning - skolfastigheter | | 28,714 | 29,317 | 29,933 | 30,562 |
| Kultur och fritid | 83,804 | 88,415 | 90,273 | 92,168 | 94,106 |
| Allmän fritid & kultur | 4,436 | 5,086 | 5,194 | 5,303 | 5,416 |
| Idrotts- & fritidsanläggningar | 60,310 | 62,180 | 63,486 | 64,819 | 66,180 |
| Bibliotek | 9,564 | 10,860 | 11,088 | 11,321 | 11,559 |
| Ungdomsverksamhet | 4,148 | 4,777 | 4,877 | 4,979 | 5,084 |
| Kulturskola | 5,346 | 5,512 | 5,628 | 5,746 | 5,867 |
| Stödverksamhet | 72,311 | 77,909 | 79,580 | 81,288 | 83,032 |
| Kommunledningskontor | 30,222 | 30,857 | 31,505 | 32,167 | 32,843 |
| Ekonomikontor | 11,308 | 11,405 | 11,645 | 11,890 | 12,140 |
| HR-kontor | 8,447 | 8,424 | 8,601 | 8,782 | 8,966 |
| HR-kontor Friskvårdsbidrag | | | | | |
| Lönecentrum (Knivsta, Tierp och Älvkarleby) | 3,316 | 3,419 | 3,525 | 3,634 | 3,747 |
| Fackliga kostnader | 1,804 | 1,842 | 1,881 | 1,921 | 1,961 |
| IT (nämnd, drift & infrastruktur) | 19,133 | 19,535 | 19,945 | 20,364 | 20,792 |
| Stärkt stöd till kärnverksamhet | 1,887 | 2,427 | 2,478 | 2,530 | 2,583 |
| Effektivisering central administration (3%) | -4,806 | 0 | 0 | 0 | 0 |
| Kommunstyrelsen ospecificerat | 1,000 | 0 | 0 | 0 | 0 |
| | | | | | |
| Summa Kommunstyrelsen | 206,086 | 239,233 | 243,324 | 247,697 | 252,898 |

1.12 Samhällsutvecklingsnämnd

Driftbudget

Samhällsutvecklingsnämnden har det övergripande ansvaret för all fysisk- och teknisk planering i kommunen. I uppdraget för nämnden ingår förutom översiktsplan att som ett led i stadsplaneringen ta fram handlingsplaner för tematiska områden som exempelvis trafik, blå- och grönplan, samt detaljplaner för utbyggnad av kommunens tätorter och stråk.

Utöver detalj- och översiktsplanering ansvarar nämnden även för park- och naturvård, gator och trafik, bostadsanpassning samt avgiftsfinansierade verksamheten avfall.

Fördelning av kommunbidrag per verksamhet

| | 2024 | 2025 | 2026 | 2027 | 2028 |
|--------------------|------|------|------|------|------|
| Nettokostnad i tkr | | | | | |
| | | | | | |

| | | | | | |
|---|---------------|---------------|---------------|---------------|---------------|
| Samhällsutvecklingsnämnd | | | | | |
| Nämndkostnader | 1,559 | 1,592 | 1,625 | 1,659 | 1,694 |
| Gator, vägar | 36,403 | 37,361 | 38,176 | 39,008 | 39,888 |
| Gata drift | | | | | |
| Gata vinterväghållning | | | | | |
| Gata kapitaltjänstkostnad | | | | | |
| Gata kapitaltjänstkostnad exploateringsinvesteringar | | | | | |
| Medfinansiering infrastruktur | | | | | |
| Trafikövervakning/Parkeringsavgifter | | | | | |
| Parker & Naturvård & miljöutveckling | | 7,395 | 9,159 | 9,375 | 9,595 |
| Miljöutveckling (del av park och natur 2025) | 557 | | | | |
| Teknisk planering | 2,983 | 2,446 | 2,497 | 2,549 | 2,603 |
| Översiktsplan (planprogram) | 1,127 | 1,151 | 1,175 | 1,200 | 1,225 |
| Stadsbyggnad (detaljplaner) | 672 | 586 | 598 | 611 | 624 |
| Bostadsanpassning | 2,029 | 2,072 | 2,116 | 2,160 | 2,205 |
| Avgiftsfinansierad verksamhet | 0 | 0 | 0 | 0 | 0 |
| Avfallsverksamhet | 0 | 0 | 0 | 0 | 0 |
| Vindkraftverk | 0 | 0 | 0 | 0 | 0 |
| | | | | | |
| Summa Samhällsutvecklingsnämnd | 51,067 | 52,709 | 53,904 | 55,124 | 56,423 |

1.13 Valnämnd

Valnämnden sköter kommunens uppgifter vid val och folkomröstningar. Allmänna val till riksdag, regioner och kommun sker under 2026 och EU-parlamentet 2024.

| | Budget 2024 | Budget 2025 | plan 2026 | plan 2027 | plan 2028 |
|--------------------|----------------|----------------|--------------|--------------|--------------|
| Nettokostnad i tkr | | | | | |
| Valnämnd | 900 | 0 | 1 200 | 0 | 0 |

1.14 Överförmyndarnämnd

Nämnden utövar tillsyn över ställföreträdarens förvaltning av huvudmäns tillgångar. Överförmyndarnämnden är en gemensam nämnd där merparten av Uppsala Läns kommuner medverkar, värdkommun är Uppsala kommun. Knivsta kommuns kostnadsandel i ÖFN beräknas efter folkmängd.

| | Budget 2024 | Budget 2025 | plan 2026 | plan 2027 | plan 2028 |
|--------------------|----------------|----------------|--------------|--------------|--------------|
| Nettokostnad i tkr | | | | | |
| | | | | | |

| | | | | | |
|-------------------------|-------|-------|-------|-------|-------|
| Överförmyndarverksamhet | 1 441 | 1 486 | 1 532 | 1 579 | 1 628 |
|-------------------------|-------|-------|-------|-------|-------|

1.15 Kommunrevision

Revisorerna är fullmäktiges organ för den demokratiska kontrollen i kommunen. De granskar varje år nämndernas och de kommunala bolagens ekonomi och verksamhet samt lämnar en revisionsberättelse till kommunfullmäktige. Kommunfullmäktiges presidium bereder och fastställer den slutliga ekonomiska ramen och detaljbudgeten för kommunrevisionen i separat beslut. Budgeten nedan är en ekonomisk ram i avvaktan på Kommunfullmäktiges beredning och beslut i frågan.

| | Budget 2024 | Budget 2025 | plan 2026 | plan 2027 | plan 2028 |
|-------------------------|----------------|----------------|--------------|--------------|--------------|
| Nettokostnad i tkr | | | | | |
| Kommunrevisionen | 1 348 | 1 375 | 1 403 | 1 431 | 1 460 |

1.16 Socialnämnd

Driftbudget

Nämnden ansvarar för äldreomsorg, omsorg om funktionshindrade, individ- och familjeomsorg, arbetsmarknad och flyktingmottagande. Inom dessa områden omfattar nämndens ansvar all den verksamhet som en kommun enligt lag är skyldig att bedriva, liksom de åtaganden som kommunfullmäktige beslutar om att kommunen ska genomföra.

Verksamhet hemtjänst och delegerad HSL avser endast den verksamhet som bedrivs inom lagen om valfrihet (LOV), all övrig verksamhet såsom förebyggande verksamhet, trygghetslarm, nattpatrull etc. inkluderas inom verksamheten vård och omsorg enligt SOL och HSL.

Fördelning av kommunbidrag per verksamhet

| | 2024 | 2025 | 2026 | 2027 | 2028 |
|--|----------------|----------------|----------------|----------------|----------------|
| Nettokostnad i tkr | | | | | |
| Socialnämnd | | | | | |
| Nämndkostnader | 1,456 | 1,487 | 1,487 | 1,518 | 1,518 |
| Vård och omsorg enligt SoL och HSL | 167,771 | 176,143 | 183,147 | 190,318 | 198,855 |
| Vård & omsorg i ordinärt boende övrigt SoL/HSL | 33,155 | 32,183 | 33,181 | 34,210 | 35,271 |
| Vård & omsorg i särskilt/ annat boende SoL/HSL | 98,693 | 106,452 | 110,807 | 115,297 | 120,981 |
| Vård & omsorg LOV - hemtjänst & delegerad HSL | 35,923 | 37,508 | 39,159 | 40,811 | 42,603 |
| Vård och omsorg enligt lss och SFB | 108,495 | 115,820 | 123,373 | 131,159 | 139,187 |

| | | | | | |
|--|----------------|----------------|----------------|----------------|----------------|
| Insatser LSS i ordinärt boende | 46,721 | 48,832 | 51,009 | 53,253 | 55,567 |
| Insatser LSS i boende med särskild service | 55,362 | 60,377 | 65,548 | 70,879 | 76,375 |
| Färdtjänst/riksfärdtjänst | 6,412 | 6,611 | 6,816 | 7,027 | 7,245 |
| Individ och familjeomsorg | 82,164 | 88,418 | 90,713 | 93,056 | 95,887 |
| Individ- & familjeomsorg, öppenvård och stöd | 34,351 | 36,416 | 37,181 | 37,962 | 38,759 |
| Individ- & familjeomsorg, vård och stöd institution/annat boende | 38,132 | 42,118 | 43,440 | 44,790 | 46,608 |
| Individ- & familjeomsorg, ekonomisk bistånd | 9,681 | 9,884 | 10,092 | 10,304 | 10,520 |
| Övriga verksamheter | 5,513 | 6,284 | 6,416 | 6,550 | 6,688 |
| Flyktningmottagande | 0 | 0 | 0 | 0 | 0 |
| Pedagogisk verksamhet (KAA/studie och yrkesväg. SFI) | 680 | 1,001 | 1,022 | 1,043 | 1,065 |
| Arbetsmarknadsåtgärder ungdomar/nyanlända | 4,833 | 5,283 | 5,394 | 5,507 | 5,623 |
| | | | | | |
| Summa Socialnämnd | 365,399 | 388,152 | 405,136 | 422,601 | 442,135 |

Volymer

För hemvården redovisas en planerad volym vilken har en påverkan på budgettilldelningen, om volymen ökar erhålls ett resurstillskott i budgeten eller tvärtom (volymuppräknings).

För ersättning till Försäkringskassan (SFB) för statlig personlig assistans bokslutsregleras volymen vilket innebär att den planerade volymen stäms av mot verkligt utfall. Om det är fler brukare erhålls ett tillskott av resurser eller tvärtom.

| | | Budget 2024 | Budget 2025 | plan 2026 | plan 2027 | plan 2028 |
|---|----------------|-------------|-------------|-----------|-----------|-----------|
| Vård och omsorg enligt SoL och HSL hemtjänst | Timmar | 89 000 | 66 789 | 67 658 | 68 437 | 69 374 |
| Insatser enligt LSS och SFB (Försäkringskassan) | Antal personer | 22 | 20 | 21 | 22 | 23 |

1.17 Utbildningsnämnd

Driftbudget

Utbildningsnämndens verksamhetsområden är pedagogisk omsorg, förskola, skolbarnomsorg, förskoleklass, grundskola, grundsärskola, gymnasium, gymnasiesärskola, kommunal vuxenutbildning samt utbildning i svenska för invandrare.

Fördelning av kommunbidrag per verksamhet

| Nettokostnad i tkr | | | | | |
|-------------------------|--|--|--|--|--|
| | | | | | |
| Utbildningsnämnd | | | | | |

| | | | | | |
|--|----------------|----------------|----------------|----------------|----------------|
| Nämndkostnader | 1,604 | 1,638 | 1,672 | 1,707 | 1,743 |
| Förskola | 205,438 | 212,752 | 220,280 | 219,542 | 223,764 |
| Förskoleverksamhet | 203,980 | 209,752 | 217,280 | 216,542 | 220,764 |
| Ökad tid allmän förskola 20 tim | 1,458 | 3,000 | 3,000 | 3,000 | 3,000 |
| Grundskola | 444,593 | 451,213 | 466,529 | 480,641 | 496,939 |
| Skolverksamhet & skolbarnsomsorg | 442,593 | 447,150 | 462,341 | 476,324 | 492,489 |
| Ökad tillgång till elevhälsa (grundskolan) | 1,500 | 2,047 | 2,110 | 2,175 | 2,242 |
| Tidiga insatser för barn och unga (grundskola) | 500 | 2,016 | 2,078 | 2,142 | 2,208 |
| Anpassad grundskola | 15,481 | 16,721 | 17,999 | 19,317 | 20,676 |
| Gymnasieskola, internt | 7,422 | 7,908 | 8,404 | 8,910 | 9,427 |
| Gymnasieskola, externt | 123,655 | 130,292 | 134,054 | 136,209 | 140,238 |
| Anpassad gymnasieskola | 4,636 | 4,733 | 4,832 | 4,933 | 5,037 |
| Vuxenutbildning & SFI | 10,051 | 10,262 | 10,478 | 10,698 | 10,923 |
| Måltidsverksamhet | 269 | 277 | 283 | 289 | 295 |
| | | | | | |
| Summa Utbildningsnämnd | 813,149 | 835,796 | 864,531 | 882,246 | 909,042 |

Volymer

Förskola, grundskola och gymnasium bokslutsregleras, det vill säga faktiskt antal elever under året stäms av mot budgeterat antal elever. Om det är fler elever blir det tillskott av resurser eller tvärtom.

| | | Budget 2024 | Budget 2025 | plan 2026 | plan 2027 | plan 2028 |
|--------------------------------------|--------|----------------|----------------|--------------|--------------|--------------|
| Förskola, barn 1-5 år | Antal | 1 335 | 1 322 | 1 328 | 1 281 | 1 265 |
| Skolverksamhet & skolbarnsomsorg | Antal | 3 262 | 3 345 | 3 355 | 3 352 | 3 362 |
| Gymnasieskola, internt | Antal | 46 | 48 | 50 | 52 | 54 |
| Gymnasieskola, externt | Antal | 950 | 980 | 988 | 983 | 992 |
| Anpassad grundskola | Antal | 21 | 22 | 23 | 24 | 25 |
| Individintegrerade elever grundskola | Antal | 7 | 8 | 9 | 10 | 11 |
| | | | | | | |
| Förskola, barn 1-5 år | å-pris | 152 846 | 158 687 | 163 577 | 169 058 | 174 509 |
| Skolverksamhet & skolbarnsomsorg | å-pris | 135 681 | 133 259 | 137 397 | 141 657 | 146 030 |
| Gymnasieskola, internt | å-pris | 161 348 | 164 750 | 168 080 | 171 346 | 174 574 |
| Gymnasieskola, externt | å-pris | 130 159 | 132 893 | 135 662 | 138 539 | 141 372 |
| Grundsärskola | å-pris | 737 190 | 760 045 | 782 565 | 804 875 | 827 040 |

1.18 Bygg och miljönämnden

Driftbudget

Bygg och miljönämnden ansvarar för bygglovshandläggning, geodata (GIS, mät, karta), miljö- &

hälsoskydd, serveringstillstånd och trafikplanering.

Fördelning av kommunbidrag per verksamhet

| | Budget 2024 | Budget 2025 | plan 2026 | plan 2027 | plan 2028 |
|-----------------------------------|----------------|----------------|---------------|---------------|---------------|
| Nettokostnad i tkr | | | | | |
| | | | | | |
| Bygg- och miljönämnd | | | | | |
| Nämndkostnader | 1 462 | 1 493 | 1 524 | 1 556 | 1 589 |
| Stadsbyggnad | 5 493 | 5 608 | 5 726 | 5 846 | 5 969 |
| Trafikplanering | 286 | 292 | 298 | 304 | 310 |
| Serveringstillstånd | 62 | 63 | 64 | 65 | 66 |
| Miljö- och hälsoskydd | 2 669 | 2 725 | 2 782 | 2 840 | 2 900 |
| | | | | | |
| Summa Bygg- och miljönämnd | 9 972 | 10 181 | 10 394 | 10 611 | 10 834 |

Ekonomistyrningsprinciper

God ekonomisk hushållning

Enligt 11 kap. 1 § kommunallagen ska kommuner och regioner ha en god ekonomisk hushållning i sin verksamhet och i sådan verksamhet som bedrivs genom andra juridiska personer.

- Mål och riktlinjer ska finnas för god ekonomisk hushållning.
- Återställningstiden för negativa resultat är tre år och skall beslutas i samband med antagande av budgeten.
- Synnerliga skäl för att inte återställa negativa resultat ska tas upp både i budget och årsredovisning.
- Upprättande av åtgärdsplaner ska ske vid negativa resultat.
- Revisionen ska bedöma uppfyllelsen av målen för god ekonomisk hushållning i årsredovisning och delårsrapport.

För att finansiera en verksamhet över tid krävs normalt sett mer än ett nollresultat. Om man under ett år förbrukar mer pengar än man får in innebär det att det blir kommande år, eller kommande generationer, som måste betala för överkonsumtionen. Nedan ges ett antal skäl till att ett positivt resultat behövs för att nå god ekonomisk hushållning.

- Finansiera investeringar och värdesäkra anläggningstillgångar
- Stora pensionsavgångar medför ökade pensionsutbetalningar
- Konjunkturanpassat resultat
- Resurser för utveckling

För att motsvara kravet på god ekonomisk hushållning räcker det med andra ord inte med att intäkterna är i nivå med kostnaderna. En kommun ska ange de finansiella mål som är av betydelse för en god ekonomisk hushållning. Kommunsektorn har utvecklat en norm för överskottsmål, 2 procents resultat som andel av skatter, bidrag och kommunalekonomisk utjämning. I publikationer från SKR och Kommuninvest trycks det på att kommunen måste utgå från dess unika situation, det innebär att finansiellt mål kan variera mellan 1-5 procent av skatter och kommunalekonomisk utjämning.

Budgetdisciplin

Det är av stor vikt att alla verksamheter, nämnder med flera genomför sitt uppdrag inom givna ekonomiska ramar. Därför ska styrelse och nämnder besluta om en verksamhetsplan där både verksamhetsmål och budget fastställs senast 31 december året innan budgetåret startar och anmäls till kommunfullmäktige. Tillsammans bidrar detta till att kommunens finansiella mål uppnås.

Verksamheternas samlade resultat presenteras för nämnden via månatliga ekonomiska prognoser. Visar den samlade bilden för nämnden ett underskott har nämnden en skyldighet att vidta åtgärder. En handlingsplan för att hantera den ekonomiska obalansen ska då upprättas, innehållande konkreta åtgärder, analys och konsekvens av åtgärd, samt beslutas av nämnd. Vidare ska kommunstyrelsen underrättas om handlingsplanen och hur arbetet med att genomföra åtgärderna fortgår till dess att ekonomi i balans råder för nämnden.

Balanskrav och resultatreserv

Balanskravsresultatet ska vara årets resultat efter balanskravsjusteringar och förändring av resultatutjämningsreserv. Balanskravsjusteringar är realisationsvinster och förluster som ska "räknas av" resultatet, för att synliggöra det underliggande resultatet (balanskravsresultatet). Syfte med balanskravet är att kommuner och regioner ska säkerställa en god ekonomisk hushållning.

Avsättning till resultatutjämningsreserven (RUR) upphör från bokslut 2023, men disponering av RUR får ske fram till 2033. Från budgetår 2024 ersätts resultatutjämningsreserven med en resultatreserv (RER). Avsättning till resultatreserven får ske första gången i årsbokslut 2024, den maximala avsättningen får uppgå till 5 procent av skatteintäkter samt generella statsbidrag och kommunalekonomisk utjämning.

Kommunfullmäktige ska fastställa riktlinjer för hanteringen av resultatreserven. I övrigt gäller samma regler för avsättning till RER som gäller för RUR, det vill säga allt över 1 procent av det årliga överskottet får avsättas till resultatutjämningsreserven vid positivt eget kapital.

Regler och principer för budgetramar

Kommunfullmäktiges beslut om budgeten är fastställande av de ekonomiska ramar och mål som skall gälla för de olika delarna av den kommunala verksamheten. Budgeten fördelas och beslutas på sådant sätt att den är oberoende av vilken organisation som kommunen väljer att jobba efter och vilken driftform som väljs. Indelningen i verksamhetsområden (block) följer i stort den uppdelning som görs i kontoplanen Kommun-Bas (SKR). Inom beslutade anslag har nämnder och styrelse till uppgift att sköta den löpande verksamheten.

De tillgängliga resurserna bestämmer graden av måluppfyllelse – ekonomin sätter gränsen och förutsätter optimalt resursutnyttjande. Om nämnd eller styrelse under löpande verksamhetsår finner att man inte kan fullgöra anförtrodd verksamhet, inom ramen för av kommunfullmäktige beviljat anslag, mål och resultatkrav ska tvingande nivåer enligt lagstiftning och myndighetskrav prioriteras.

Budgetramarna är en nettokostnadsram avseende driftbudgeten, nämnderna beslutar om nivån på externa intäkter i samband med nämndens internbudget och verksamhetsplan.

Omfördelning av tilldelade anslag är möjligt av nämnd och görs lämpligen i samband med beslut om nämndens årliga verksamhetsplan. Uppföljning och rapportering till nämnd görs ca 5 gånger per år och anmälas till kommunstyrelsen.

Regler och principer vid bokslutsreglering

Bokslutsreglering gäller för beviljade barn och elever i förskola och grundskola, gymnasieskola, grundsärskola, gymnasiesärskola, snöröjning samt SFB kommunala kostnaden enligt följande:

- faktiskt antal barn/elever inom förskola, grundskola och anpassad grundskola samt egen verksamhet inom gymnasieskolan enligt de räkningar som genomförs per 15 april och 15 oktober,
- faktiskt antal individintegrerade elever inom grundskola enligt de räkningar som genomförs per 15 april och 15 oktober,
- faktiska kostnader för köpta elevplatser inom gymnasieskola och anpassad gymnasieskola regleras mot verkligt utfall,
- faktiska kostnaden för vinterväghållning (snöröjning) regleras i bokslutet mot en fast kostnad
- faktiska kostnaden för återbetalning av de första 20 timmarna till Försäkringskassan avseende ärenden enligt socialförsäkringsbalken (SFB, tidigare LASS), med avstämning 1 oktober mot budgeterat antal,
- faktiska kostnadsökningen som exploateringsinvesteringar genererar för gata och park i kapitaltjänstkostnader.

Vid antalsregleringen för förskola, grundskola, anpassad grundskola och internt gymnasium uppgår regleringen per barn respektive elev till à-priset minskat med 25 tkr. Avdraget avser fasta kostnader utöver barn/elevpeng och lokalpeng, som inte påverkas av volymen under pågående budgetår. Vid regleringen av individintegrerade elever uppgår regleringen per elev till 230 tkr.

Budgeterade medel för verksamheterna extern gymnasieskola och anpassad gymnasieskola får inte omdisponeras till annan verksamhet utan nytt kommunfullmäktigebeslut.

Regler och principer för investeringar

Beviljad investeringsutgift är bunden till ett projekt och är ett utgiftstak. Om det befaras att en investering inte kan genomföras inom beviljat anslag och ingen möjlighet finns till omdisponering mellan nämndens beviljade investeringsprojekt, åligger det berörd nämnd att föra ärendet vidare till kommunstyrelsen. Kommunstyrelsen kan besluta om utökad ram via omdisponering av KS ofördelade investeringsmedel, alternativt vidare till kommunfullmäktige för utökade investeringsramar.

Investeringar innebär inte per automatik en utökad driftbudget för eventuella ökade kapitaltjänstkostnader. För investeringar/ anläggningstillgångar utgår internränta på bokfört värde. Alla förändringar mellan projekt och disponering av ofördelade medel ska beslutas av respektive nämnd/ styrelse. Uppföljning av investeringsprojekt utfall och prognos görs i bokslut (delår- och årsbokslut) och beslutas av respektive nämnd samt anmäls till kommunstyrelsen.

Resursfördelningsmodell

Resursfördelningsmodellen syftar till att ge kommunens verksamheter kompensation för inflation, omvärldsförändringar och ökade volymer i takt med att kommunens befolkning växer och därmed det kommunala servicebehovet.

Indexuppräknning

SKR bedömer pristrycket i kommunal verksamhet varje år (inflation och kvalitet). Med utgångspunkt i pristrycket ska en avvägning göras mellan kompensation för ökade kostnader och krav på effektivisering göras. Indexuppräknningen av de ekonomiska ramarna per verksamhet är differentierad.

Politiskt betingade förändringar

Politiken bestämmer ambitionsnivån och prioriteringar. I den årliga omvärldsspaningen påvisar förvaltningen på viktiga aktuella förändringar eller annan viktig information att ta hänsyn till i budgetprocessen. Vidare lämnas en ekonomisk bedömning av förändringens art. Denna information hanteras som ”politiskt betingade förändringar” genom avdrag eller tillägg i budgeten.

Volymuppräknning

Volymuppräknningen grundar sig i den befolkningsprognos som årligen revideras med hjälp av statistik från SCB och byggnationsplaner i kommunen.

Verksamheter som erhåller volymuppräknning:

1. Förskoleverksamhet (förändring antal barn * peng)
2. Grundskoleverksamhet (förändring antal elever * peng)
3. Gymnasieskola (förändring antal elever * peng)
4. Anpassad grundskola (förändring antal elever * peng)
5. Ordinärt boende Sol HSL (förändring antal invånare * peng utjämningsystem)
6. Hemtjänst (förändring i konsumtionsanalys biståndsbedömda timmar * peng per timme)
7. Allmän fritid och kultur (förändring antal invånare 6-18 år * fast peng per invånare)
8. Gator och vägar (förändring antal invånare * fast peng per invånare)
9. Parker (förändring antal invånare * fast peng per invånare)
10. Lss uppräknning (bedömd förändring antal insatser * fast peng)
11. Individ och familjeomsorg (förändring antal invånare * peng utjämningsystem)
12. Gata och park (förändring kapitaltjänstkostnad orsakad av exploateringsinvesteringar)

Övriga kommunala verksamheter justeras genom engångstillägg vartefter margineffekter uppstår och/eller en bedömning efter vad det ekonomiska läget tillåter (se punkten politiskt betingade förändringar).

Bilaga 2 Kommunfullmäktiges program för utförare

Inledning

Kommunen är huvudman för all kommunalt finansierad verksamhet, oavsett om den bedrivs i egen regi eller om den genom avtal överlämnats till en privat utförare. Kommunen är därmed skyldig att följa upp och kontrollera inte enbart egna verksamheter utan även verksamheter som bedrivs i privat regi i enlighet med kommunallagen.

Kommunfullmäktige ska därför besluta om ett program med mål och riktlinjer för sådana kommunala angelägenheter som utförs av privata utförare för varje mandatperiod. I programmet ska det anges hur fullmäktiges mål och riktlinjer ska följas upp och hur allmänhetens insyn ska tillgodoses.

Programmet vänder sig utförare av kommunalt finansierad verksamhet och i synnerhet privata utförare. Aktualisering och uppdatering av programmet görs i mål och budget varje år.

Mål för verksamheten

Mål för verksamheten beslutas av Kommunfullmäktige årligen i kommunens ”mål och budget” nedbrutet i långsiktiga inriktningsmål som gäller för samtliga nämnder under mandatperioden. Målen gäller för all kommunalt finansierad verksamhet. De fastställda målen i kommunens ”mål och budget” anger riktningen och ska beaktas vid upphandling och avtalsskrivning i den mån det är relevant.

Programmets omfattning

Programmet ska gälla all den verksamhet som kommunen upphandlar, det vill säga inom alla verksamhetsområden – vård och omsorg, fritid och kultur, skola och förskola, hälso- och sjukvård, gator och park, fastighetsförvaltning, kommunikationer och annan infrastruktur etc. Programmet riktar sig främst mot kommunala verksamheter som tydligt riktar sig till och rör invånarna. Det kan handla om såväl hela verksamheter (exempelvis särskilda boende för äldre) som delar av en verksamhet med stor betydelse för invånaren/brukaren (exempelvis måltidsverksamhet och lokalvård i skolan).

Mål och riktlinjer för uppföljning

Generella mål för uppföljning

- Säkerställa kraven i avtalen är uppfyllda och att minimera och förebygga brister hos utförarna, till exempel bristande kvalitet och ekonomiska oegentligheter.
- Utveckla och förbättra den verksamhet som bedrivs hos utförarna genom att resultaten av uppföljningarna läggs till grund för kvalitetsutvecklingsarbetet.
- Utveckla och förbättra styrning, till exempel genom att ändra avtalsskrivningar och förbättra informationen och den löpande dialogen med utförarna.

Generella riktlinjer för uppföljning

- Ansvaret för uppföljning ska organiseras så att de krav som finns på oberoende granskning och kompetens hos granskaren säkerställs.
- Styrelse och nämnder ska säkerställa att det finns tillräckliga resurser för uppföljningsarbetet.
- Kontroll och uppföljningsarbetet av verksamhet som drivs i egen regi ska utformas på liknande sätt som för privata utförare gällande den egen regi som verkar inom samma

regelverk och konkurrerar med privata utförare.

Definition av utförare

Privat utförare definieras i kommunallagen som en juridisk person eller enskild individ som har hand om vården av en kommunal angelägenhet. Det kan handla om olika företagsformer som aktiebolag, stiftelser, enskilda firmor, idébundna organisationer etc.

Med privat utförare avses inte ett hel- eller delägt kommunalt bolag. Inte heller avses stiftelse som kommunen ensam eller tillsammans med någon annan bildat eller förening där kommunen bestämmer tillsammans med någon annan.

Formellt överlämnas en verksamhet vanligen efter ett upphandlingsförfarande (LOU, LUF) eller genom valfrihetssystem (LOV) samt att avtal tecknas med de privata utförarna.

Programmet omfattar inte fristående förskolor och skolor eftersom de är egna huvudmän för verksamheten och alltså inte är upphandlad verksamhet utan reglerad genom tillståndsgivning.

Konkurrensneutralitet

Om den kommunala verksamheten agerar i konkurrens med privata utförare och verksamheten tydligt riktar sig till och rör medborgarna ska likvärdiga villkor gälla för uppdraget och i fråga om ersättning för utförandet. Inom programmets omfattning gäller detta ovillkorligen verksamhet enligt LOV, lagen om valfrihetssystem.

Allmänhetens insyn

Av kommunallagen framgår att kommunen ska se till att när avtal sluts med privat utförare så ska kommunen genom avtalet tillförsäkra sig information som gör det möjligt att ge allmänheten insyn i den verksamhet som lämnats över.

Nämnder ska genom avtalet tillförsäkra sig information som gör det möjligt att ge allmänheten insyn i den verksamhet som lämnas över till utföraren. Det ska i avtalet skrivas in att utföraren ska lämna information som kommunen begär. Utförarens skyldighet att lämna uppgifter begränsas till att omfatta sådana uppgifter som inte strider mot lag eller författning eller anses utgöra företagshemligheter.

Den information som begärs in ska ha en koppling till upphandlingen och avtalet samt den kommunala verksamhet som utförs. Information som kan begäras kan exempelvis röra kvalitet, avvikelser, personaltäthet, personalens utbildning, miljöarbete, integration, jämställdhet och årsredovisning.

Allmänheten ges inte rätt att direkt få ut handlingar av utföraren utan det är endast kommunen som kan begära ut uppgifter. De uppgifter som kommunen erhållit blir allmänna handlingar i kommunen.

Informationsskyldighet

Kommunens informationsskyldighet framgår av kommunallagen som stadgar att när enskilda personer kan välja mellan olika utförare ska nämnden lämna information om samtliga utförare. Informationen ska vara saklig, relevant, jämförbar och lättillgänglig. Nämnderna ansvarar för att informationsskyldigheten uppfylls via information på kommunens hemsida. Information ska finnas om den egna verksamheten och om privata utförarens verksamheter som finns inom kommunen.

Nämndernas ansvar

Varje nämnd ansvarar för uppföljning och kontroll inom sitt ansvarsområde och svarar för att detta regleras i de avtal som träffas med utförare. Redan i upphandlingsdokumenten ska nämndens krav enligt detta program beskrivas.

Vidare ansvarar nämnderna för att utarbeta en årlig uppföljningsplan som ska biläggas nämndens verksamhetsplan. Planen ska omfatta samtliga utförare oavsett driftform. I planen ska ingå:

- en inventering/sammanställning av samtliga verksamheter/utförare,
- vad som ska följas upp (verksamheter, områden)
- när och hur uppföljningen ska ske (t ex tillsyn, verksamhetsuppföljning, avtalsuppföljning)

Granskningar och uppföljningar ska genomföras på ett systematiskt och ändamålsenligt sätt. Resultaten av genomförd uppföljning dokumenteras och redovisas i nämnden, vidare ska resultaten bidra till kvalitetsutveckling av nämndernas verksamheter.

Åtterrapporering till kommunfullmäktige

Åtterrapporeringen av nämndernas arbete med uppföljningar utgår från uppföljningsplanen och sker via verksamhetsberättelsen för helår. En sammanfattning och bedömning för kommunen som helhet sker i det kommunövergripande bokslutet.