



Mål och budget 2024 samt Planeringsramar 2025-2027

2023-08-24

Inledning

Finansiering i en utmanande tid

År 2023 är en utmaning för kommuner och regioner. Hög inflation, stigande räntor, och en inbromsning i konjunkturen. Till detta kommer politiska beslut, både lokalt av det SD-stödda styret i Knivsta kommun och på riksplanel. Minskade generella statsbidrag, och styrets stopp för fortsatt utbyggnad av tätorterna, liksom den allmänna inbromsningen i byggbranschen påverkar den kommunala ekonomin negativt. Det är i svåra tider det finns anledning att satsa och framför allt behålla den struktur som tidigare byggts upp. Prognoserna för de kommande åren varierar, men någon ljusning ser inte ut att komma förrän tidigast under 2025-2026.

Besparingar och effektiviseringar är nödvändiga, men att enbart spara sig ur den här perioden är inte konstruktivt. Det skulle i många fall leda till mycket kraftiga besparingar som skulle slå sönder fungerande verksamhet, verksamhet som det kommer att ta tid och resurser att återställa.

Under föregående mandatperiod byggde kommunen upp en resultatutjämningsreserv, sk. RUR. Överskottet från 2020, 2021 och 2022 uppgår idag till 80 miljoner. Syftet med en RUR är att ge kommunerna en möjlighet att själva utjämna intäkter över tid. Det sker genom att reservera en del av överskottet i goda tider och därefter använda medlen för att täcka underskott som uppstår till följd av en lågkonjunktur.

Det finns regelverk runt den här reserven; den kan alltid användas att täcka ett underskott, men den kan också i vissa lägen användas för budgetering, och så är fallet nästa år. Det finns alltså en möjlighet att använda delar av dessa pengar i budgeten för 2024.

Vi har i vårt budgetförslag valt att för 2024 använda delar av RUR. Genom att använda den reserv som avsattes under den tidigare 5-partimajoriteten så undviker vi en skattehöjning motsvarande 44 öre, samtidigt som kraftiga besparingar i verksamheten kan undvikas.

Våra prioriteringar

En bra skola, trygg fritid och tidiga förebyggande insatser

Det är viktigt att alla barn får en bra och trygg start på sitt lärande. Förskolan och skolan måste få resurser för att utbildningen ska hålla en hög kvalitet. Det är självklart att skolor i landsbygd och tätort ska ha samma förutsättningar och särskilt stöd ges till de mindre skolorna på landsbygden. Måltidsverksamheten får ett ökat anslag för att kompensera senaste årets kostnadsökningar.

För barn och unga som känner sig utanför, har en utsatt hemsituation eller av andra skäl mår dåligt är tidiga insatser avgörande. Därför väljer vi att göra extra satsningar på det förebyggande arbetet.

Barn och unga tillbringar en stor del av sin tid i skolan, men fritiden är minst lika viktig. Unga i Knivsta har rätt till en trygg och meningsfull fritid. Bra aktiviteter och tillgång till

fritidslokaler till en rimlig kostnad så att alla unga oavsett ekonomisk situation kan delta i föreningslivet är en avgörande del i det förebyggande arbetet.

Attraktiv arbetsgivare

En av de kommande årens utmaningar kommer att vara att hitta personal med rätt kompetens och konkurrensen med andra kommuner ökar. Ökat friskvårdsbidrag till samtliga anställda och arbetsskor till personal i äldreomsorgen stärker kommunens attraktivitet som arbetsgivare. Satsningar på fler lärare och skolvårdar bidrar till att skapa en lugnare arbetsmiljö för våra lärare. På sikt behövs en större lönesatsning för att kommunen ska kunna konkurrera med arbetsgivare i närområdet.

Stadsplanering och tillväxt

Knivsta kommun växer. För att kommunen fortsatt ska vara attraktiv måste infrastruktur, kommunikationer, vård, omsorg och annan service byggas ut i samma takt. Även näringslivet måste växa, och då måste dialogen och utbytet mellan kommunen och näringsliv förbättras.

Under mandatperioden 2018-2022 var Socialdemokraterna en del av den styrande majoriteten, och vi arbetade hårt för en förbättrad och sammanhållen detaljplanering. Knivsta har legat långt framme med sina planer, nu börjar regionen och statens aktiviteter komma ifatt och det är viktigt att det finns möjlighet att delta och tillvarata kommunens intressen i den fortsatta planeringen av fyrspåret och infrastruktursatsningar kopplade till projektet. Kommunen behöver också fortsätta med de grundläggande utredningar som behövs för bland annat översiktsplanarbetet.

Sammanfattning

I vårt budgetförslag erhåller verksamheterna en generell uppräknings med 3,6 procent för 2024. Utöver det har vi gjort tydliga politiska prioriteringar på en rad punkter:

- Förskolan och skolan får en uppräknings på 48,1 miljoner jämfört med budget 2023.
 - Satsning på det förebyggande arbetet i förskolan och grundskolan
 - Flera nya lärartjänster i förskola och grundskola
 - En särskild satsning på skolorna i Lagga och Husby-Långhundra
- Verksamheten inom kultur och fritid inklusive CIK får en uppräknings med 9,8 miljoner jämfört med budget 2023.
 - Kulturskolan och ungdomsverksamheten får en förstärkning med 440 tkr
- Satsning på attraktiv arbetsgivare
 - Friskvårdsbidraget till personalen ökas till 2000:- per år. Satsning görs på arbetsskor till personalen inom äldreomsorgen.

Harriet Swanberg

Gruppledare, Socialdemokraterna

Knivsta 2023-08-24

Innehållsförteckning

Inledning	2
Finansiering i en utmanande tid	2
Våra prioriteringar	2
Sammanfattning	3
Beslut.....	6
Styr- och ledningsprocess i Knivsta kommun	7
Mandatfördelning i kommunfullmäktige 2023 - 2026	8
Politisk organisation.....	9
Agenda 2030, omvärlden och utmaningar för Uppsala län	10
Agenda 2030	10
Regional utvecklingsstrategi	11
Ekonomisk utblick.....	13
Konjunkturen	13
Kommunernas ekonomi.....	13
Demografi	14
Vision 2025 – Knivsta	16
Kommunfullmäktiges prioriterade områden och mål.....	17
Mål 1. Knivsta kommuns förskolor och skolor ska bidra till ett livslångt lärande med likvärdiga villkor och goda resultat	17
Mål 2. Knivstas unga ska ges möjlighet till en meningsfull fritid och grundläggande förutsättningar till en god hälsa.	18
Mål 3. Kommunens invånare ska ha tillgång till stöd och omsorg utifrån sina behov.....	19
Mål 4. Knivsta ska vara en långsiktigt hållbar kommun	21
Mål 5. Knivsta kommun ska säkerställa långsiktig ekonomi i balans	22
Knivstas ekonomiska förutsättningar	24
Skattesats.....	24
Resultatbudget	24
Investeringar	25
Balansbudget och finansiering.....	26
Avgifter och interna priser.....	26
Finansiering för budgetens genomförande	26

Driftsbudget nämnder	27
Finansförvaltning	28
Kommunstyrelsen	30
Samhällsutvecklingsnämnd	32
Valnämnd	33
Överförmyndarnämnd.....	33
Kommunrevision	33
Socialnämnd.....	34
Utbildningsnämnd	36
Bygg och miljönämnden	37
Ekonomistyrningsprinciper.....	38
Bilaga 1 Investeringsplan.....	42
Bilaga 2 Kommunfullmäktiges program för utförare.....	47

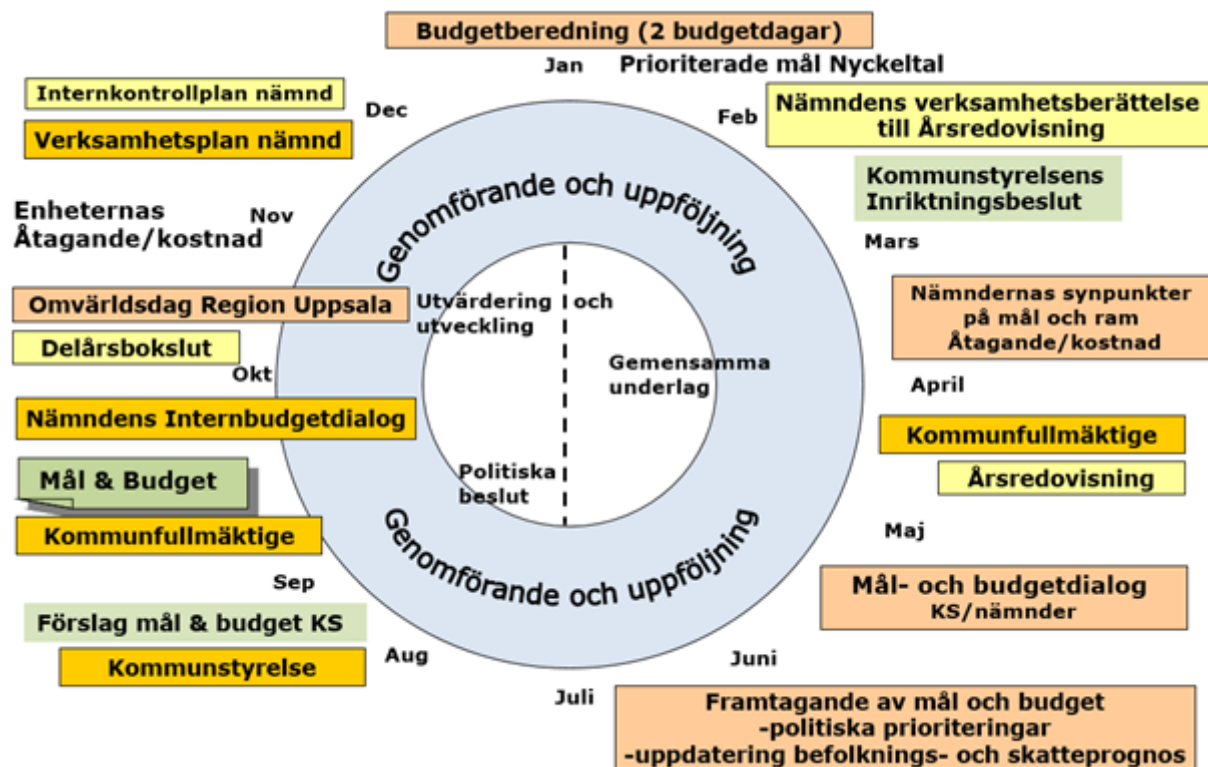
Beslut

Mål och budget 2024 med planeringsramar 2025-2027 fastställs med följande innehåll:

- Kommunövergripande mål med tillhörande fokusområden och direktiv.
- Resultat- och balansräkning, med ett uttag ur RUR med 26,5 miljoner kronor och ett budgeterat nollresultat för 2024.
- Driftbudget och investeringsplan för kommunstyrelsen och nämnderna.
- Borgensavgifter för år 2024 fastställs enligt modellberäkning till 0,58 procent för Kommunfastigheter i Knivsta AB, 0,45 procent för Knivstabostäder AB, och 0,36 procent för Knivstavatten AB.
- Skattesatsen för 2024 fastställs till 20,91 procent.

Styr- och ledningsprocess i Knivsta kommun

Nedanstående figur åskådliggör tidplan för styr- och ledningsprocessen i kommunen.



Resursfördelningen från kommunfullmäktige till nämnder sker i form av ersättning, kommunbidrag. Mål och uppdrag är baserade på ekonomiskt utrymme, demografisk utveckling och prioriteringar. Om förändringar i omvärlden påkallar behov av ändring av budget finns möjlighet att göra revideringar av mål och budget.

Dialog, delaktighet och helhetssyn utgör grundpelarna för det övergripande arbetet med styrningen. Dialogen är nödvändig för att skapa en gemensam bild av nuläge och framtida önskat läge, delaktigheten för att åstadkomma förankring i alla led och helhetssynen för att alla nämnder och bolag i sin verksamhetsplanering även ska ta ansvar för den samlade kommunala verksamhetens utveckling utöver den egna verksamhetens behov och intressen.

Ovanstående bild illustrerar att under första halvåret ligger gemensamma underlag till grund för planering och politiska beslut. Det andra halvåret medger möjlighet till fördjupad utveckling och utvärdering i syfte att påverka kommande års process.

Budgetdagen har verksamhetsfokus med koppling till frågeställningar som; vad är nuläget, (resultat), vilka är utmaningarna (trender, volymförändringar, lagstiftning). Den andra dagen har fokus på nyckeltal, statistik och ekonomiska förutsättningar. Detta tillsammans ska ge politiken uppslag och bidra till politikens arbete med kommunfullmäktiges mål och uppdrag,

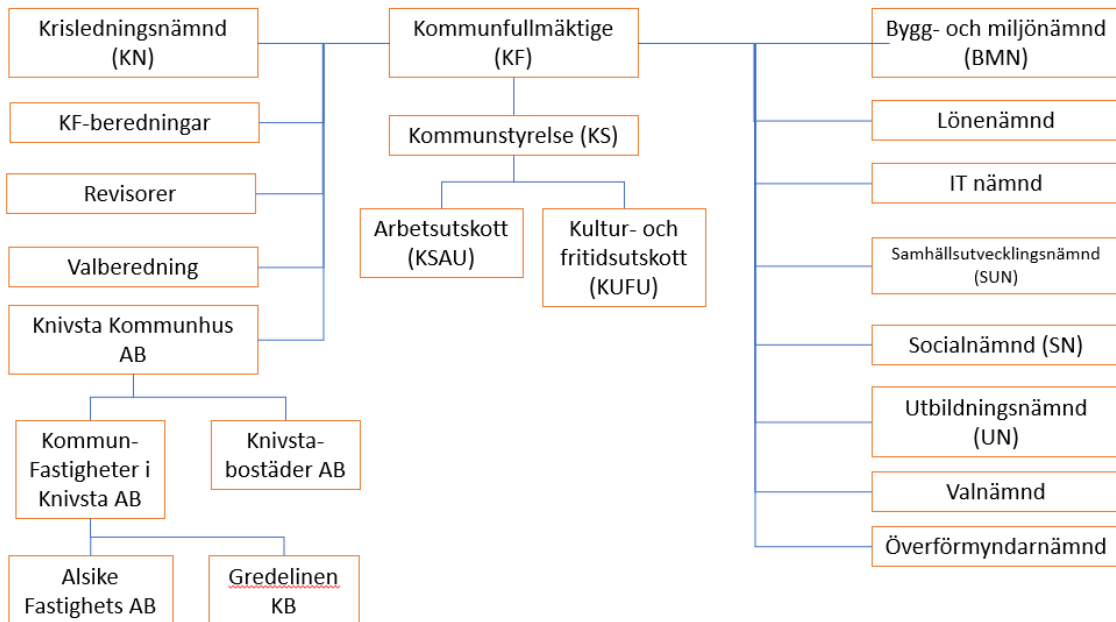
ägardirektiv till bolagen, samt möjliggöra en god prioritering av kommunens skatteintäkter.

Kommunstyrelsen tog ett inriktningsbeslut om ekonomiska ramar för den fortsatta dialogen i februari 2023, där uppdrogs till förvaltningen tillsammans med nämnderna att lämna ett yttrande på inriktningsbeslutet. I maj månad 2023 genomfördes sedan en dialog mellan kommunstyrelse och nämnder, där respektive nämndsordförande och förvaltningschef presenterade och fördjupade sig i de utmaningar som beskrivs i synpunkter och konsekvensbeskrivningar för kommunstyrelsen.

Mandatfördelning i kommunfullmäktige 2023 - 2026

Parti	Mandat
Knivsta.Nu	9
Socialdemokraterna	5
Moderaterna	4
Sverigedemokraterna	4
Kristdemokraterna	3
Centerpartiet	2
Vänsterpartiet	2
Liberalerna	1
Miljöpartiet	1

Politisk organisation



Agenda 2030, omvärlden och utmaningar för Uppsala län

Agenda 2030

Agenda 2030 är en internationell agenda för förändring mot ett hållbart samhälle. Under agendan finns 17 olika mål med delmål för en hållbar framtid. Sverige har som mål att vara ledande i genomförandet av agendan. Knivsta kommun ska tillhöra de kommuner som tar ansvar för det genomförandet.

Kommunstyrelsen har beslutat att Agenda 2030 ska vara grunden i kommunens styr- och ledningssystem och att kommunens hållbarhetsarbete ska samlas och organiseras under Agenda 2030. Att involvera näringsliv och civilsamhälle i arbetet är även det beslutat av kommunstyrelsen. Knivsta kommun har åtagit sig att arbeta med länets regionala utvecklingsstrategi som också är länets Agenda 2030 strategi.

Kommunens invånare, medarbetare och politiker ska kontinuerligt ges information och utbildning i Agenda 2030, för att stärka förståelse och bidra till en god utveckling av de globala målen.



Regional utvecklingsstrategi

(Regional utvecklingsstrategi och Agenda 2030-strategi för Uppsala län)

En nyskapande region

En nyskapande region innebär ett Uppsala län som är internationellt erkänt för en utmanings- och kunskapsdriven utveckling och hållbar tillväxt. Hela länet präglas av innovation, kreativitet och kompetens i såväl företag och offentlig sektor som i samhället i stort. Företag har goda förutsättningar att starta och växa, och det finns en kompetensförsörjning som möter behoven. Vi har världsledande universitet, forskning och innovationssystem, som bidrar till att möta de stora samhällsutmaningarna. För att uppnå målbilden ovan ska Uppsala län arbeta för tre långsiktiga utvecklingsmål, som bryts ner i långsiktiga åtaganden.

- Kompetens till länets företag och organisationer
- Ett gott klimat för utveckling och hållbar tillväxt i hela länet
- Innovation för hållbar tillväxt och utveckling

Kompetens till länets företag och organisationer

Tillgång till tillräcklig och kompetent arbetskraft är avgörande för både näringslivets och samhällets utveckling. Det är av stor vikt att kompetensen hos alla länets invånare tas tillvara för att länets organisationer och näringsliv ska kunna verka och utvecklas. Här krävs kunskap och dialog för ökad matchning mellan utbildning och arbete, för att kunna anpassa insatser och utbildningar på rätt sätt för individer och aktörer inom kompetensförsörjningskedjan. För att nå positionen som ledande kunskapsregion är det viktigt med strukturerat arbete för att attrahera kompetent arbetskraft till länet, genom att exempelvis locka studenter att stanna kvar i länet efter examen.

Ett gott klimat för utveckling och hållbar tillväxt i hela länet

För att skapa ett gott klimat för länets näringsliv samt kultur och civilsamhälle behöver olika behov mötas. Det handlar om att skapa strukturer för att underlätta för fler människor att starta företag samt att säkerställa tillgänglig offentlig och privat service inom rimliga avstånd, tillgänglig kollektivtrafik och digital infrastruktur för att kunna bo och verka i hela länet. Uppsala län ska vara en plats med ett rikt konst- och kulturliv, där kulturskapare och kulturaktörer erbjuds olika typer av plattformar. I länet ska fler företag bli internationellt verksamma och besöksnäringen ska ges förutsättningar att växa hållbart och bidra till ökad sysselsättning, en levande landsbygd samt stärkt attraktionskraft i länet.

Innovation för hållbar tillväxt och utveckling

För att hantera rådande samhällsutmaningar krävs lösningar som baseras på kunskap som samproduceras av forskning, näringsliv, offentlig sektor och civilsamhälle. Utmaningar och kunskap kan då användas som grund för innovation och utveckling av samhället och

näringslivet. För att underlätta för detta ska Uppsala län arbeta för att stärka det regionala stöd som finns för företag och innovationssystem genom exempelvis långsiktigt hållbar finansiering. Att främja det sociala entreprenörskapet är ytterligare en viktig del. Uppsala läns regionala fokusområden är centrala i det utmaningsdrivna innovationsarbetet. Fokusområdena är avancerad produktion, energi- och miljöområdet, gröna näringar, techbranschen samt life science.

Programperiod 2021–2024

Utöver det långsiktiga utvecklingsarbetet har länets aktörer även belyst områden som ses som extra viktiga att prioritera under strategins programperiod 2021–2024. Det handlar om områden där det finns stora behov av kontinuerlig uppföljning och ett tydligt genomförande genom styrning av den högsta nivån i länets strategiska samverkan.

Arbetet ska ske inom samtliga tre utvecklingsområden – En region för alla, En hållbart växande region och En nyskapande region. Samtliga prioriterade mål är kopplade till de långsiktiga utvecklingsmålen och täcker sammantaget samtliga globala mål i Agenda 2030.

I arbetet med att skapa en region för alla ska ett utvecklingsarbete ske för att utveckla en nära och hälsofrämjande vård, samhällseliga förutsättningar för förbättrad fysisk och psykisk hälsa bland framför allt barn och unga samt ett gott samhällsklimat med hög tillit och inkludering.

- En region för alla lyfter fram hur ett samhälle format efter människan ger ett gott liv, med öppna och inkluderande miljöer.
- En hållbart växande region fokuserar på samhällsutvecklingen i Uppsala län, dess natur och livsmiljöer och förhållandet till omkringliggande län.
- En nyskapande region tar fasta på betydelsen av ett livskraftigt näringsliv och civilsamhälle samt förmågan till utmaningsdriven innovation hos företag och organisationer

Ekonomisk utblick

Sveriges kommuner och regioner är beroende av omvärldens ekonomiska tillstånd eftersom Sveriges välstånd till stora delar bygger på internationell handel. När den ekonomiska aktiviteten förändras i omvärlden påverkar det normalt sysselsättningen som genererar förvärvsinkomster och leder till skatteintäkter till kommunerna.

Konjunkturer

Enligt Konjunkturinstitutets prognos i augusti går svenska ekonomin i år in i en lågkonjunktur som består nästa år. Hög inflation och höjda räntor har slagit hårt mot räntekänsliga svenska hushåll och mot bostadsbyggandet som nu minskar snabbt. BNP tros minska med i det närmaste 1 procent i år. Lågkonjunkturer har ännu inte slagit igenom på arbetsmarknaden.

Inflationstakten ligger kvar på höga nivåer och den jämförelsevis höga inflationen i Sverige förklaras delvis av att kronan har försvagats kraftigt sedan början av 2022. I syfte att stävja den höga inflationen höjde Riksbanken som väntat styrräntan i juli. Inflationförväntningarna på ett års sikt är fortfarande höga och Riksbanken har signalerat att en ytterligare höjning är att vänta.

Kommunernas ekonomi

De ekonomiska utmaningarna för kommuner och regioner blir nu alltmer påtagliga. **Enligt SKR:s rapport i maj 2023** kommer hög inflation, ökade pensionskostnader och stigande räntekostnader bidra till ett historiskt lågt resultat. Många kommuner och nästan alla regioner förväntas redovisa underskott både 2023 och 2024. Resultaten i kommuner och regioner faller i år med nära 50 miljarder till -6 miljarder kronor för att sedan falla ytterligare till -28 miljarder 2024, om inga åtgärder skulle vidtas.

SKR räknar därför med stora underskott även 2024, trots kommunernas och regionernas arbete med effektiviseringar, besparingar och eventuella skatteköjningar. När och hur mycket inflationen dämpas är avgörande för den ekonomiska utvecklingen. SKR bedömer att resultaten återhämtas under 2025 och 2026.

De långsiktiga behoven av välfärd och bristen på arbetskraft växer när invånare över 80 år blir allt fler. Kompetensförsörjningen fortsätter att vara en stor utmaning.

Företag, precis som kommuner och regioner göra avvägningar mellan att anpassa sig till den svaga ekonomin på kortare sikt och den mer strukturella kompetensbristen. Det är stora kostnader involverade i att rekrytera personal, om arbetskraften ens går att hitta. Det finns därför en stark motståndskraft på arbetsmarknaden som bidrar till att konjunkturedgången inte blir värre. Arbetslösheten bedöms tillfälligt öka något under 2024 innan den faller tillbaka. Att arbetsmarknaden håller emot gör också att skatteunderlaget i nominella termer utvecklas relativt väl, trots lågkonjunkturer. Skatteintäkterna ökar nominellt med 4,3 procent 2023 och 4,0 procent 2024, för att sedan öka ytterligare när arbetsmarknaden återhämtar sig. Realt sett utvecklas dock skatteunderlaget mycket dåligt.

Olika skatteunderlagsprognoser

	2022	2023	2024	2025	2026
SKR, maj 23	5,4	4,3	4,0	4,8	4,7
Regering, april 23	5,0	4,4	2,4	4,5	5,3
ESV, mars 23	5,1	4,3	3,7	4,2	3,9
SKR, maj Real ökning	1,4	-2,5	0,2	4,5	2,4

I år kan många kommuner och regioner använda sin resultatutjämningsreserv (RUR) från tidigare års överskott för att balansera negativa resultat. Det finns dock kommuner och regioner som står utan resultatutjämningsreserv, alternativt räcker den inte till för att täcka underskotten. Inför 2024 kommer färre att ha en resultatutjämningsreserv kvar.

Kostnaderna för kommunernas och regionernas avtalspensioner ökar med cirka 45 miljarder 2023 och med ytterligare 12 miljarder kronor 2024. Den klart största delen av kostnadsökningen (ca 80 procent) beror på kraftigt ökad inflation där inflationstakten i juni varje år, ligger till grund för prisbasbeloppet som pensionerna värdesäkras med.

Både i juni och juli hamnade inflationen enligt KPI, som är det mått som främst påverkar kommuner och regioner, på 9,3 procent. Junisiffran var högre än SKR:s bedömning från våren. SKR uppskattade i april prisindex för kommunal verksamhet (PKV) för 2024 till 3,9%

Tabell. Prisindex för kommunal verksamhet, PKV. Källa: SKR, 2023-04-27

Prisindex kommunal verksamhet

PKV

	2022	2023	2024	2025	2026
Arbetskraftskostnad*	2,7	7,5	4,4	-0,2	2,6
vikt arbetskraftskostnad	69,6%	68,1%	68,6%	68,9%	68,4%
Övrig förbrukning**	9,0	4,7	2,8	2,6	2,7
vikt övrig förbrukning	30,4%	31,9%	31,4%	31,1%	31,6%
Prisindex kommunal verksamhet	4,6	6,6	3,9	0,7	2,6

* Lönekostnadsförändring inkl. förändring i arbetsgivaravgifter.

** 50 % lönekostnadsförändring och 50 % KPIF, konsumentprisindex med fast ränta för 2023 och framåt

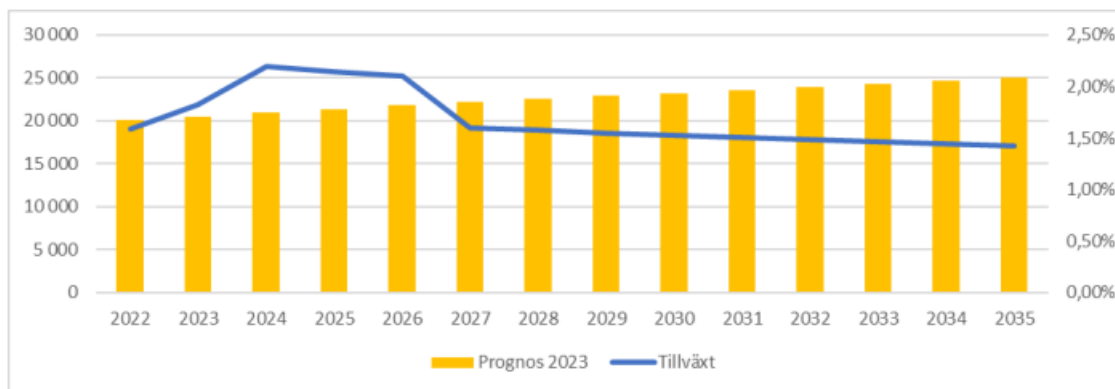
Demografi

Intäkterna från skatter och utjämning bestäms av folkmängden i kommunen och dess befolkningssammansättning. Intäkterna ökar vid fler invånare oberoende av invånarnas ålder och inkomst då skillnader till största delen justeras via inkomstutjämningen. Kommunen påverkas också av en omfördelning, en kostnadsutjämning mellan kommuner, exempelvis får kommuner med hög andel äldre ett utjämningsbidrag och tvärtom.

Därför är befolkningsprognosen ett mycket viktigt verktyg för att i förväg planera och beräkna kommunens framtida intäkter och kostnader men också planera den framtida välfärdsservicen. Befolkningsprognosen bygger på byggnationsplaner i kommunen samt historisk statistik över in- och utflyttningsmönster samt födelsenetto.

Befolkningstillväxten beräknas vara i genomsnitt 1,7 procent per år eller 374 nya invånare per år fram till 2035. Befolkningsprognosen bygger på byggnationsplaner i kommunen samt historisk statistik över in- och utflyttningsmönster, födelsetal och dödsrisiker för kommunen och riket. Befolkningsökningen i kommunen beror på inflyttningsnettot, men även ett hittills positivt födelsenetto, det vill säga skillnaden mellan antal födda och antal döda. Det föreligger stor osäkerhet i denna typ av prognoser där ett bostadsprojekt får stor påverkan på utfallet.

Diagram befolkningsprognos 2022-2035



Befolkningssammansättningen i Knivsta kommun skiljer sig mot genomsnittskommunen. Ca 30% av invånarna är under 20 år medan andelen över 65 år är bland de lägsta i Sverige, ca 14 %. Det är också förklaringen till att Knivsta har Sveriges lägsta medelålder.

Tabell. Befolkningssammansättning.

Alder	2022	2026	2030	2035
1-5	1 451	1 433	1 402	1 447
6-15	3 207	3 339	3 374	3 307
16-18	912	953	1 029	1 067
19-24	1 211	1 635	1 755	1 887
25-44	5 462	5 907	6 407	6 840
45-64	4 867	5 314	5 676	6 336
65-69	723	780	948	1 132
70-74	800	661	684	867
75-79	659	724	585	609
80-84	340	527	649	512
85-89	159	227	342	483
90-94	77	80	125	197
95-w	19	28	31	50

Vision 2025 – Knivsta

Kommunens nuvarande vision som antogs 2013:

Den moderna och kunskapsintensiva småstaden med förankring i en aktiv och levande landsbygd – mitt i tillväxtregionen Stockholm-Uppsala – skapar attraktionskraft både för boende och företag och befäster Knivsta som en föregångskommun för det hållbara samhället.

Knivstas identitet

- En del av tillväxtregionen Stockholm-Uppsala
- En kommun öppen för förändringar
- En modern småstad och en levande landsbygd i samverkan
- En föregångskommun och mötesplats för ett hållbart samhälle
- En växande kommun med 20 000 – 25 000 invånare
- Ett näringsliv i utveckling med fler kunskapsintensiva företag
- En ökande andel av befolkningen arbetar i Knivsta

Fokusområden

Hållbar utveckling	Ekonomiskt	Ekologiskt	Socialt
Arbete	Utvecklad infrastruktur Bra kommunikationer Entreprenörskap Lokal energiproduktion	Energi och miljö Fler jobb i Knivsta	Landsbygd i utveckling Besöksnäring och näturism
Lärande	Hög kvalitet på skolans utbildning	Livslångt lärande	Lära ut och lära in
Livskvalitet	Delaktighet Aktivt föreningsliv Mångfald av boendeformer	Folkhälsa Fungerande kollektivtrafik Närodlat mat	Demokrati Livspussel Boendemiljö Fritid och kultur Valfrihet

Kommunfullmäktiges prioriterade områden och mål

Kommunfullmäktiges mål utgår från agenda 2030, kommunens vision och regionens regionala utvecklingsstrategi. Tillsammans anger de vad som är prioriterat under mandatperioden och hur kommunstyrelsen och nämnder ska bidra.

Tidsbegränsade uppdrag kopplas till varje område och kan gälla hela en eller flera specifika nämnder eller styrelser. För att följa och analysera kommunens utveckling mot målbilden kopplas indikatorer till varje område.

Prioriterade målområden för perioden:

- Knivsta kommuns förskolor och skolor ska bidra till ett livslångt lärande med likvärdiga villkor och goda resultat
- Knivstas unga ska ges möjlighet till en meningsfull fritid och grundläggande förutsättningar till en god hälsa
- Kommunens invånare ska ha tillgång till stöd och omsorg utifrån sina behov
- Knivsta ska vara en långsiktigt hållbar kommun
- Knivsta kommun ska säkerställa långsiktig ekonomi i balans

Mål 1. Knivsta kommuns förskolor och skolor ska bidra till ett livslångt lärande med likvärdiga villkor och goda resultat

Knivsta är landets yngsta kommun med ca 30% av invånarna under 19 år. Det är viktigt att alla barn och ungdomar får en bra och trygg start på sitt lärande. Förskolan och skolan måste få de resurser som krävs för att utbildningen ska hålla en hög kvalitet. Skolor i landsbygd och tätort måste självklart ha samma förutsättningar. Alla barn och unga ska ha samma möjligheter till en utvecklande och trygg skolgång, och klassernas storlek anpassas efter barnens behov och förutsättningar.

Uppdrag

Öka antalet vuxna i grundskolan och inför skolvårdar för att öka tryggheten och skoltrivseln	2024	UN
Utveckla det systematiska kvalitetsarbetet inom förskola och skola	2024-2026	UN
Säkerställ god tillgång till elevhälsan, med medicinsk inriktning	2024-2026	UN
Öka stödet till barn med behov av särskilda insatser, t.ex. vid dyslexi och autism.	2025-2026	UN, SN
Minska elevgrupperna i förskolan	2025-2026	UN
Öka lärartätheten i landsbygdsskolorna så att landsbygden och tätorten ges samma förutsättningar och möjligheter	2025-2026	UN

Minska elevgrupperna i grundskolan	2025-2026	UN
------------------------------------	-----------	----

Indikatorer

Indikator	Källa	2022	Mål 2024/ önskad riktning i perioden
Andel föräldrar som är nöjda med sitt barns förskola i sin helhet		92 (2023)	Öka
Elever i åk 9: Jag känner mig trygg i skolan, positiva svar, andel (%)	N15533	79,9 (2021)	Öka
Elever i åk 9 som är behöriga till yrkesprogram, hemkommun, andel (%)	N15428	88,7	Öka
Gymnasieelever med examen eller studiebevis inom 4 år, hemkommun, andel (%)	N17461	79,0	Öka
Antal heltidstjänster i förskolan med förskollärlärolegitimation, lägeskommun, andel (%)	N11808	35	Öka
Elever i åk 8: Hur lätt eller svårt är det att få hjälp av elevhälsan till exempel skolsköterskan? Andel som svarat "Mycket lätt" eller "Ganska lätt", (%)	N15638	57,9	Öka

Mål 2. Knivstas unga ska ges möjlighet till en meningsfull fritid och grundläggande förutsättningar till en god hälsa.

Unga ska ges möjlighet till en meningsfull fritid och grundläggande förutsättningar till en god hälsa. För barn och unga som, känner sig utanför, mår dåligt eller riskerar hamna ”snett” är tidiga insatser avgörande. Därför måste det förebyggande arbetet prioriteras.

Hjälp ska finnas och gripa in när unga riskerar hamna snett. För barn- och ungdomar med speciella behov ska stöd, om möjligt, finnas inom kommunens gränser.

Kultur- och fritidsfrågor behöver ges mer fokus och när kommunen växer måste också möteslokaler, och platser för idrott, lek och kultur byggas ut. Genom att öka stödet till föreningslivet ges fler barn möjlighet till lek och idrott på lika villkor. Stödet till föreningslivet ska öka. Knivsta är en kommun med många unga, det finns gott om både små och lite större barn, och många är nyinflyttade. För de familjer med små barn som flyttar till vår kommun är barnens fritidsaktiviteter den naturliga mötesplatsen att möta andra familjer, oavsett de är nyinflyttade eller det är barn och vuxna som bott länge i kommunen.

Uppdrag

Inför socialpedagog i förskolan för att förstärka det förebyggande arbetet	2024	UN
Satsa på förebyggande arbete och ge snabbare stöd till unga som känner sig utanför, mår psykiskt dåligt eller har andra problem	2024-2025	SN
Öka stödet och tryggheten för ungdomar med fältassistenter på kvällar och helger	2024-2025	SN
Fortsätt att utveckla samarbetet mellan skola, socialtjänst, polis och kultur och fritid	2024-2027	SN, UN, KS
Stöd ungas deltagande och medlemskap i föreningslivet genom ökat föreningsstöd	2024-2027	KS
Utveckla CIK till en resurs i det kulturella utbudet	2025-2026	KS
Planera för en idrottsplats och fler fotbollsplaner	2025-2026	SUN, KS
Utred lekplatser i utspridda i kommunen för ombyggnad till temalekplatser, i första hand i tätorterna med närhet till flerbostadshus och till områden med många barnfamiljer	2024	SUN
Bygg temalekplats	2025-2026	SUN

Indikatorer

Indikator	Källa	2021	Mål 2024/ önskad riktning under perioden
Andel elever i åk 9 som skattar sin hälsa som bra, andel (%), egen undersökning		65	Öka
Medborgarundersökningen - Bra utbud av ställen för unga att träffas på i kommunen, andel (%)	N00591, SCB	17,3	Öka
Medborgarundersökningen - Bra utbud av lekplatser, parklekar etc. i kommunen, andel (%)	N00590, SCB	59,3	Öka

Mål 3. Kommunens invånare ska ha tillgång till stöd och omsorg utifrån sina behov

När fler människor väljer att bo i Knivsta behöver också vård och omsorg byggas ut.

Fler måste vilja jobba inom vården och de som är där idag måste vilja vara kvar. Det kräver bättre arbetsvillkor, personalinflytande och ökade resurser för att fler ska kunna anställas.

Kommunen ska kontinuerligt arbeta för att utveckla Knivsta kommun till en attraktiv arbetsgivare, bland annat genom ökat inflytande och bättre lönevillkor.

Uppdrag

Öka friskvårdsbidraget för personal i Knivsta kommun	2024	KS
Inför fria arbetsskor för personal med patient/brukarkontakt i äldreomsorgen	2024	KS/SN
Heltid som norm i hela kommunen	2024-2027	SN
Förbättra planeringen och minska antalet delade turer	2024-2027	SN
Arbeta med en sammanhållen socialtjänst – en kontaktperson för varje brukare. Det är viktigt att kunna vända sig till en person som sedan administrerar kontakt med övriga som ingår i brukarens stöd.	2024-2025	SN
Öka antalet tillsvidareanställningar inom omsorgen	2024-2025	SN
Tillsammans med regionen planera för en ny hälso-/vårdcentral i Knivsta	2025-2026	SUN, SN
Öka personaltätheten på äldreboendet	2025-2026	SN
Minska antalet olika personer som besöker en brukare i hemtjänsten under en 14-dagarsperiod	2025-2026	SN

Indikatorer

Indikator	Källa	2022	Mål 2024/ önskad riktning under perioden
Brukarbedömning hemtjänst äldreomsorg - helhetssyn, andel (%)	U21468	85	Öka
Brukarbedömning särskilt boende äldreomsorg - helhetssyn, andel (%)	U23471	69	Öka
Ej återaktualiserade vuxna personer med försörjningsstöd ett år efter avslutat försörjningsstöd, andel (%)	U31462	86	Öka
Invånare 0-19 år i ekonomiskt utsatta hushåll, andel (%)	N02904	2,8 (2021)	Minska

Mål 4. Knivsta ska vara en långsiktigt hållbar kommun

När kommunen växer måste hänsyn samtidigt tas till de övergripande målen i Agenda 2030. Infrastruktur, kommunikationer, vård, omsorg och annan service måste byggas ut i samma takt. Utbyggnad av samhället måste också ske på ett socialt hållbart sätt som möter behoven i kommunen. Knivsta kommun ska bidra till ett inkluderande samhälle, vilket skapar tillit, framtidstro och mångfald samt stärker delaktighet, jämlikhet och demokrati. Ett starkt civilsamhälle spelar en grundläggande roll för ett öppet, solidariskt och inkluderande samhälle. Utvecklingen måste ske i samklang med innevanarna.

Kommunens motståndskraft och förmåga att anpassa sig till förändringar måste öka genom satsningar på stärkt krisberedskap och genom att planera och bygga med tanke på kommande klimatförändringar.

För att värna den biologiska mångfalden ska grönområden så långt som möjligt bevaras och skyddas. Grönområden och natur är viktiga för rekreation och hälsa och tillgängligheten för invånarna ska underlättas. Arbetet med att förbättra sjöars och vattendrags ekologiska status måste fortsätta.

Uppdrag

Ta fram och implementera principer för socialt hållbart byggande	2024-2025	SUN, KS, UN, SN, BMN
Planera för mobilitets- och parkeringslösningar som stimulerar till ett minskat bilberoende och en ökad användning av kollektivtrafiken	2024-2025	SUN
Utveckla medborgardialogen så ytterligare invånare, även barn och ungdomar, ska kunna delta aktivt	2024-2026	KS
Bevaka cykelvägar mellan Alsike och Uppsala, och Vassunda och Uppsala i fyrspårsavtal och regional planering	2024-2027	SUN
Aktivt arbeta med en koldioxidbudget för Knivsta och kontinuerligt följa upp hur den utvecklas	2024-2027	KS
Öka samarbetet med civilsamhället med fler idéburna offentliga partnerskap (IOP) och vidareutveckla möjligheterna för den idéburna sektorn att utgöra en viktig aktör inom Knivsta kommun.	2024-2025	SN, UN, KS

Indikatorer

Indikator	Källa	2022	Mål 2024/ önskad riktning under perioden
Andelen unga som anser att de har mycket stora eller stora möjligheter att föra fram åsikter till de som bestämmer i kommunen, andel (%)		13	Öka
Medborgarundersökningen - Invånarnas möjlighet till insyn och inflytande över kommunens beslut och verksamheter är bra, andel (%)	N00669	20,3 (2021)	Öka
Medborgarundersökningen - Kommunen är en bra plats att bo och leva på, andel (%)	N00667	94,2 (2021)	Bibehålla
Antal IOP (Ideellt offentligt partnerskap), egen mätning		1	Öka
Miljö kvalitet – Kommunindex (Baserad på på indikatorerna Grönområde inom 200 meter från bostad, andel av tätortsbefolkning (%), Sjöar med god ekologisk status, andel (%), Vattendrag med god ekologisk status, andel (%), Grundvattenförekomster med god kemisk och kvantitativ status, andel (%))	N00302	58	Öka

Mål 5. Knivsta kommun ska säkerställa långsiktig ekonomi i balans

Knivsta kommun ska säkerställa långsiktig ekonomi i balans.

Våra skattemedel ska gå till välfärden. Socialnämnden var först ut att under förra mandatperioden övergå till att arbeta med en behovsbudget. Det är viktigt att övriga nämnder arbetar på samma sätt, med en behovsbudget och vänder på alla stenar för att på ett effektivt, och för invånarna bra sätt, ta tillvara kommunens skatteintäkter. Det arbetet måste fortsätta. För att minska trycket på socialtjänsten behöver kommunen aktivt arbeta för att stödja långtidsarbetslösa att komma i arbete.

Många nybyggda lokaler ger en hög lokalkostnad och utnyttjandet av lokaler måste bli mer effektivt. Kommunen måste arbeta för att besöksnäringen i större omfattning ska använda CIK.

Dialogen med näringslivet måste förbättras och formaliseras. Ett nytt näringslivsråd kan bli en viktig del i denna process. Det måste finnas transparens och kontinuitet i arbetet.

Uppdrag

Utför mer arbete i egen kommunal regi	2024-2027	SN, UN, SUN
Bilda ett näringslivsråd i samverkan med näringsliv, universitet och högskolor, med ett uttalat uppdrag att förbättra möjligheterna till fler företag och jobb i Knivsta genom utveckling av etablerade och nya företag	2025-2026	KS
Arbeta för att besöksnäringen ska öka och att CIK blir en resurs i det arbetet	2024-2027	KS
Underlätta för nyetablering av verksamheter genom att säkra mark med klara detaljplaner	2024-2027	KS, SUN
Utvärdera innovationsarbetet och föreslå förbättringar	2024-2025	KS
Utred möjligheterna att starta arbetsmarknadsprojekt för långtidsarbetslösa	2024-2026	SN

Indikatorer

Indikator	Önskad riktning under perioden
Självfinansieringsgrad för kommunens investeringar, andel	Bibehålla
Årets resultat som andel av skatt & generella statsbidrag kommun, (%) N03102	Ökande under perioden 2025 -2027

Knivstas ekonomiska förutsättningar

Kommunallagen föreskriver i 11 kap 1§ att kommuner ska ha en god ekonomisk hushållning i sin verksamhet. Enligt flerårsplanen uppnås god ekonomisk hushållning under perioden.

I beräkningarna av skatteintäkter och kommunalekonomisk utjämning har kommunen använt Sveriges Kommuner och Regioners skatteunderlagsprognos per maj 2023 med kommunens befolkningsprognos (framtagen maj 2023). Fastighetsavgiften är enligt senaste prognos från SCB.

Skattesats

Skattesatsen för budget 2024 är 20:91 kr (ingen förändring).

Resultatbudget

Det budgeterade resultatet för verksamhetsår 2024 uppgår till 0 miljon kronor. Det finansiella målet uppgår till 0 procent av finansnetto, skatter, bidrag och kommunalekonomisk utjämning.

I budgeten beräknas skatteintäkter och kommunalekonomisk utjämning uppgå till 1,4 miljarder kronor och det är en ökning jämfört med föregående budgetår med cirka 91 miljoner kronor. Budgeten är beräknad på att 20 450 invånare är folkbokförda i Knivsta kommun den 1 november.

Verksamhetens externa intäkter beräknas uppgå till 292 miljoner kronor, de stora externa intäkterna utgörs av statsbidrag, avgifter och hyresintäkter samt exploateringsnetto. Från resultatutjämningsreserven, RUR, budgeteras ett uttag på 26,5 miljoner kronor.

Verksamhetens bruttokostnad är budgeterad till 1,7 miljard kronor, det är en ökning med 120 miljoner, motsvarande 6,7 procent högre än föregående budgetår. De största kostnaderna är löner, därefter köp av huvudverksamhet.

Avskrivningar avser främst investeringar i infrastruktur, maskiner och inventarier. Huvuddelen av kommunens hyresavtal är klassade som finansiell leasing och utgör därför både en anläggningstillgång och skuld, vilket medför avskrivningskostnader och underhåll i stället för lokalhyra.

Utdelning budgeteras från Knivsta kommunhus AB (9 mnkr). Övriga finansiella intäkter är i huvudsak borgensavgifter. Finansiella kostnader är implicit ränta finansiell leasing och bankavgifter.

Budgeten avser kommunens samtliga verksamheter, men påverkar även kommunens helägda bolag också eftersom de i huvudsak är beroende av de kommunala skatteintäkterna indirekt

genom att de kommunala verksamheterna betalar lokalhyra till bolagen som är finansierade av skatteintäkter.

Genom att Knivsta kommun får fler invånare, innebär det förutom ökade skatteintäkter också ökade behov av kommunal service. Det gäller i huvudsak förskola, grundskola, infrastruktur (vägar, cykelvägar, vatten och avlopp etc.). Även befolkningssammansättningen har betydelse för behoven, exempelvis en åldrande befolkning.

Uppräkningsfaktorn, indexeringen är 3,6% år 2024 och stegvis lägre för resterande del av planperioden. Kommunens två största nämnder utgör 81 procent av den budgeterade nettokostnaden, varav utbildningsnämnden 813 miljoner kronor 56 procent. Socialnämndens nettokostnad beräknas till 366 miljoner kronor eller 25 procent av kommunens nettokostnad.

Investeringar

Investeringsutgiften för planperioden (2024-2027) beräknas till 582 miljoner kronor och för budgetår 2023 planeras utgiften till 99 miljoner kronor.

Exploateringsverksamhetens investeringar är inkluderade i investeringsplanen. Dessa investeringar är mer eller mindre en förutsättning för att "förädla" mark. De nya anläggningstillgångar som kommer av exploateringen finansieras i huvudsak av exploatörerna genom exploateringsbidrag för allmän platsmark. Andra stora investeringar är infrastruktur som gator och vägar samt gång- och cykelvägar.

Investeringar i nya verksamhetslokaler beställs av kommunen och verkställs normalt av kommunens helägda bolag, Kommunfastigheter i Knivsta AB. Varje investeringsbeslut i bolagen tas av respektive bolagsstyrelse inklusive investeringsram. I beställning från kommunen finns en kalkylerad driftkostnad (lokalhyra) som bolaget måste förhålla sig till vid genomförandet av byggnationen.

Investeringar är förknippat med en nyttjandeperiod som varierar från 3 år och uppåt och innebär långsiktiga driftkostnadsåtaganden. En investering påverkar således driftkostnaderna genom ökade kapitaltjänstkostnader, dvs avskrivningar och internränta, men kan även få effekt på exempelvis personalbehov, underhåll, energikostnader, lokaleffektivitet etc. Beviljade investeringsmedel enligt investeringsplanen innebär inte per automatik en utökad driftbudget.

För budgetår 2024 fastställs internräntan till 2,5 % (föregående år 1,25 %). Räntan ska fungera som både en källa till finansiering av upplåningskostnader men även för att skapa incitament och förståelse för att hålla ned investeringsutgifter.

Balansbudget och finansiering

Utifrån givna förutsättningar i resultatbudgeten och investeringsbudgeten har en balansbudget upprättats för planperioden. Balansbudgeten visar kommunens finansiella ställning vid en viss tidpunkt, det vill säga vilka tillgångar som finns samt hur dessa är finansierade, vilket redovisas på skuldsidan.

För perioden 2024-2027 planeras investeringar (exklusive exploatering) för 348 miljoner kronor.

Avgifter och interna priser

Kommunfullmäktige fastställer kommunala avgifter. För budgetår 2024 har nämnderna möjlighet att höja externa avgifter upp till 5 procent för interna priser får priser justeras upp till 3 procent.

Finansiering för budgetens genomförande

Kommunstyrelsen får i uppdrag att omsätta befintliga lån när de förfaller, samt vid behov nyupplåna upp till 100 miljoner kronor under 2024.

Driftsbudget nämnder

Nämnderna tilldelas ett internt kommunbidrag som skall täcka verksamheternas nettokostnader. En verksamhet kan budgeteras på flera nämnder, exempelvis så återfinns kostnader för infrastruktur hos såväl samhällsutvecklingsnämnden som bygg- och miljönämnd, kostnader för vård och omsorg hos socialnämnden och samhällsutvecklingsnämnden.

Budgettilldelningen beräknas med hänsyn till volymförändringar och politiska prioriteringar. Nämnderna erhåller även en indexering av de ekonomiska ramarna som kompensation för pris- och löneutveckling. Nämndernas resultat budgeteras till 0 mnkr.

Det totala kommunbidraget för 2024 uppgår till 1,46 miljard kronor, en ökning med 7,3 procent mot året innan.

	2023	2024	2025	2026	2027
Kommunstyrelsen – verksamhetsnämnd	194 286	212 956	218 568	225 107	229 654
Samhällsutvecklingsnämnd	46 395	54 067	57 785	59 716	61 070
Socialnämnden	344 051	366 157	385 313	405 165	420 711
Utbildningsnämnden	764 933	813 039	841 149	873 909	892 271
Bygg- och miljönämnden	9 671	10 912	11 835	12 319	12 711
Övriga nämnder	2 342	3 712	2 868	4 126	2 984
Summa	1 361 678	1 460 843	1 517 518	1 580 342	1 619 401

Flera verksamheter får ett större uppdrag till följd av befolkningstillväxten och kommunernas ökade arbetsuppgifter från staten. Den centrala administrationen får till viss del ökade resurser, men arbetet med förändrade arbetsätt som påbörjades under föregående mandatperiod måste fortsätta. Under närmaste 4 åren är bedömningen att en lägre befolkningstillväxt inte kommer generera nya investeringar inom verksamhetsfastigheter, däremot kommer ett flertal nya vägar, cykelvägar samt vatten och avlopp att byggas ut.

De största investeringsutgifterna ligger under samhällsutvecklingsnämnden som ansvarar för exploatering och kommunens infrastruktur. Detaljerad investeringsplan återfinns i Bilaga 1.

	Utgift 2023	Utgift 2024	Utgift 2025	Utgift 2026	Utgift 2027
Kommunstyrelsen	27 100	24 525	25 875	65 525	65 375
Samhällsutvecklingsnämnden	120 200	32 150	29 900	24 900	59 400
Samhällsutvecklingsnämnden - Exploatering		35 500	41 100	71 000	86 500
Bygg- och miljönämnden	500	1 000	500	2 000	1 500
Socialnämnden	1 100	500	2 000	500	500
Utbildningsnämnden	2 720	5 195	2 395	2 470	2 320
Summa investeringar	161 620	98 870	101 770	166 395	215 595

Finansförvaltning

Alla nämnder erhåller kommunbidrag från en finansiell enhet, benämnd finansförvaltning. Ansvaret för finansförvaltningens räkenskaper vilar på Kommunstyrelsen. Skatteintäkter och kommunalekonomisk utjämning, bidrag, vissa riktade statsbidrag.

Exploateringsnettot är nettot av exploateringsintäkter och kostnader för verksamheten. Kostnaderna är normalt utgifter för markvärdet och utbyggnad av infrastruktur. Nettot som uppstår sker genom förädling av det kommunala markinnehavet genom just infrastruktur men även detaljplan etc. Under perioden 2024-2027 uppgår det totala nettot till 74 miljoner kronor.

Finansnetto består av finansiella intäkter (utdelningar från kommunala bolag och borgensavgifter) och finansiella kostnader (räntekostnader lån).

Vidare bokförs ett internt personalomkostnadspålägg (PO) som en intäkt mot finansförvaltningen som ska bekosta arbetsgivaravgifter och pensioner, syftet med ett pålägg är att förenkla den ekonomiska planeringen för verksamheten, deklaration av arbetsgivaravgifter etc. hanteras centralt och motsvarar intäkten för PO.

Nämndernas kommunbidrag är naturligtvis den största kostnaden och motsvarar begreppet nettokostnad som används bland olika nyckeltal. Kostnader för volymreglering och finansiering av drift vid investering finns budgeterade centralt under finansförvaltningen. En avstämning mot faktiskt utfall görs i boksluten och regleras mot respektive nämnd (utbildningsnämnden, samhällsutvecklingsnämnden och socialnämnd). Om den planerade volymen blir lägre faktiskt utfall regleras det genom en återbetalning av kommunbidrag till finansförvaltningen.

Finansförvaltningen under kommunstyrelsen

	Budget 2023	Budget 2024	Plan 2025	Plan 2026	Plan 2027
INTÄKTER					
Kommunalskatt*	1 170 467	1 252 624	1 328 063	1 407 563	1 486 627
Inkomstutjämning	82 145	70 389	80 444	90 246	94 808
Kostnadsutjämning	27 276	30 147	28 287	21 577	15 216
Regleringsavgift/strukturbidrag	30 509	46 236	34 570	26 991	20 079
Lss-utjämning	-42 672	-41 181	-42 088	-42 994	-43 900
Slutavräkning					
SUMMA skatter, bidrag och kommunaleko. Utjämning	1 267 725	1 358 214	1 429 276	1 503 384	1 572 830
Fastighetsavgift	39 755	40 554	40 554	40 554	40 554
Exploateringsnetto	34 000	20 000	20 000	20 000	16 000
Exploateringsersättning allmän platsmark	6 000	6 000	6 000	6 000	6 000
Riktade statsbidrag Maxtaxa fsk/fritids	5 500	5 500	5 500	5 500	5 500
Riktade statsbidrag Äldreomsorg	5 000	2 000	0	0	0
PO-pålägg (intern)	161 976	178 984	182 564	186 215	189 939
SUMMA exploatering, avgifter och övrigt	217 476	212 484	214 064	217 715	217 439
KOSTNADER					
Kommunbidrag/nettokostnad	-1 361 676	-1 460 843	-1 517 518	-1 580 342	-1 619 401
KS medel för bokslutsreglering & medel vid investering	-6 900	-6 200	-5 700	-5 500	-5 500
KS attraktiv arbetsgivare (löneöversyn)	-1 000	-1 000	-1 000	-1 000	-1 000
KS ofördelade medel	-1 200	0	0	0	0
Arbetsgivaravgifter	-120 576	-124 193	-126 677	-129 211	-131 795
Pensionsförsäkringsavgifter	-7 212	-35 826	-36 543	-37 274	-38 019
Pension, årets intjänade individuella del	-25 590	-7 717	-7 871	-8 028	-8 189
Övriga pensionskostnader	-515	-551	-562	-573	-584
Löneskatt (24,26%)	-8 083	-10 697	-10 911	-11 129	-11 352
Pensionsutbetalningar (före 1998)	-9 111	-5 000	-2 000	0	0
SUMMA KOSTNADER	-1 541 865	-1 661 693	-1 718 627	-1 783 039	-1 825 822
FINANSIELLA intäkter och kostnader					
Internränta	3 000	7 500	7 500	7 500	7 500
Utdelning	21 400	9 000	20 000	8 000	2 000
Externa finansiella intäkter	8 500	8 500	8 500	8 500	8 500
Externa finansiella kostnader	-850	-1 050	-1 250	-1 450	-1 650

	Budget 2023	Budget 2024	Plan 2025	Plan 2026	Plan 2027
SUMMA FINANSNETTO	32 050	23 950	34 750	22 550	16 350
Resultatutjämningsreserv (RUR)	0	26 491	0	0	0
ÅRETS RESULTAT	10 141	0	16	1 164	21 351
Över/underskott budget (%)	0,8%	0,0%	0,0%	0,1%	1,3%
Skattesats	20:91	20:91	20:91	20:91	20:91

Kommunstyrelsen

Driftbudget

Kommunstyrelsen har ansvar för hela kommunens utveckling och ekonomiska ställning. Den leder samt samordnar planering och uppföljning av kommunens verksamhet och ekonomi. Ett annat ansvarsområde är att leda utvecklingen av kommunens angelägenheter och ha uppsikt över övriga nämnders verksamheter. Under kommunstyrelsen finns kommunledningskontor, ekonomikontor, kultur- och fritidskontor och personalkontor som är styrelsens förvaltning och ska med helhetssyn driva de långsiktiga och strategiska framtidsfrågorna. Kontoret stödjer även övriga kontor och förtroendevalda med beslutsunderlag.

Räddningstjänsten är en del av kommunförbundet Attunda. Lönecentrum i Tierp är en lönenämnd i samarbete med Tierps och Älvkarleby kommun. IT-nämnden är ett samarbete med Hebys, Tierps, Älvkarlebys och Östhammars kommuner.

Kommunstyrelsen hanterar även de viktiga fritids- och kulturfrågorna samt verksamheten i Centrum för Idrott och Kultur, genom Kultur- och Fritidsutskottet. Verksamheterna är aktivitets- och föreningsbidrag, fritidsanläggningar, allmän kultur, bibliotek, kulturskolan och ungdomsverksamheten. Andra verksamheter är exploatering, näringslivs, folkhälsa och konsumentrådgivning. Kommunstyrelsens arbetsutskott är också personalutskott och digitaliseringsutskott.

Fördelning av kommunbidrag per verksamhet

DRIFTBUDGET	Budget 2023	Budget 2024	Plan 2025	Plan 2026	Plan 2027
Nettokostnad i tkr					
Kommunstyrelse					
<i>Politisk verksamhet</i>					
KF, Nämnd- och styrelseverksamhet	5 855	6 031	6 152	6 275	6 401
Partistöd	403	403	403	403	403
Övrig politisk verksamhet	2 960	3 049	3 140	3 234	3 299
<i>Infrastruktur och skydd mm</i>					
Räddningstjänst	16 178	16 760	17 263	17 781	18 137
Totalförsvaret och samhällsskydd	1 777	1 841	1 896	1 953	1 992
Folkhälsa och hållbar utveckling	1 424	1 475	1 519	1 565	1 596
Konsumentrådgivning och energirådgivning	274	284	290	299	305
Budget & Skuldrådgivning	179	185	191	197	201
Trygghetsfrämjande verksamhet	800	0	0	0	0
<i>Tillväxtkontoret</i>					
Näringsliv och marknadsföring	3 196	4 311	4 440	4 573	4 664
Exploateringskontor, mark och exploatering	5 732	4 738	4 080	4 202	4 286
Utv.prog. Knivsta 2035/ förstärkning 4 spår	0	900	918	946	965
Lokalförsörjning	3 567	3 695	3 806	3 920	3 998
<i>Kultur och fritid</i>					
Allmän fritid		3 966	4 092	4 270	4 409
Allmän Kultur	5 346	1 571	1 618	1 667	1 700
Idrotts- & fritidsanläggningar	55 059	63 541	65 447	67 410	68 758
Bibliotek	9 232	9 914	10 211	10 517	10 727
Ungdomsverksamhet	4 067	4 263	4 441	4 574	4 665
Kulturskola	5 293	5 534	5 750	5 923	6 041
<i>Stödverksamhet</i>					
Kommunledningskontor	26 884	31 352	32 293	33 262	33 927
Ekonomikontor	11 086	12 435	12 808	13 192	13 456
HR-kontor	8 281	9 529	9 815	10 109	10 311
Lönecentrum (Knivsta, Tierp och Älvkarleby)	3 251	3 668	3 778	3 891	3 969
Fackliga kostnader	1 769	1 958	2 017	2 078	2 120
IT-nämnd (Knivsta, Östhammar, Älvkarleby, Tierp & Heby)	18 954	19 636	20 225	20 832	21 249
Stärkt stöd till kärnverksamhet	1 850	1 917	1 975	2 034	2 075
Summa Kommunstyrelsen	194 286	212 956	218 568	225 107	229 654

Samhällsutvecklingsnämnd

Driftbudget

Samhällsutvecklingsnämnden har det övergripande ansvaret för all fysisk- och teknisk planering i kommunen. I uppdraget för nämnden ingår förutom översiktsplan att som ett led i stadsplaneringen ta fram handlingsplaner för tematiska områden som exempelvis trafik, blå- och grönplan, samt detaljplaner för utbyggnad av kommunens tätorter och stråk.

En viktig del i Knivstas utveckling är att samtidigt som tätorterna växer hållbart så ska hela kommunen leva. Investeringar i framtida och befintlig mark och yta är en väsentlig del av Knivstas fortsatta utveckling och finansiering.

Park- och naturvård, gator och trafik, bostadsanpassning, avfallshantering samt detalj- och översiktsplanering är de verksamhetsområden som ingår i nämndens ansvar.

Kommunen ska växa varsamt med kvalitet för Knivstas invånare där koppling mellan stad, natur och landsbygd är tydlig.

Fördelning av kommunbidrag per verksamhet

DRIFTBUDGET	Budget 2023	Budget 2024	Plan 2025	Plan 2026	Plan 2027
Nettokostnad i tkr					
Samhällsutvecklingsnämnd					
Nämndkostnader	1 675	1 725	1 760	1 795	1 831
Gator, vägar	30 041	36 085	39 260	40 531	41 413
Trafikövervakning/Parkeringsavgifter	-1 658	-1 718	-1 718	-1 718	-1 718
Parker och Naturvård	7 082	7 786	8 090	8 403	8 625
Teknisk planering	551	2 586	2 638	2 717	2 771
Översiktsplan (planprogram)	3 944	3 182	3 246	3 343	3 410
Stadsbyggnad (detaljplaner)	2 106	1 689	1 723	1 775	1 811
Miljöutveckling	665	671	684	705	719
Bostadsanpassning	1 989	2 061	2 102	2 165	2 208
Avfallsverksamhet	0	0	0	0	0
Vindkraftverk	0	0	0	0	0
Summa Samhällsutvecklingsnämnd	46 395	54 067	57 785	59 716	61 070

Valnämnd

Valnämnden sköter kommunens uppgifter vid val och folkomröstningar. Allmänna val till riksdag, regioner och kommun sker under 2026 och EU-parlamentet 2024.

DRIFTBUDGET	Budget 2023	Budget 2024	Plan 2025	Plan 2026	Plan 2027
Nettokostnad i tkr					
Valnämnd	0	900	0	1 200	0

Överförmyndarnämnd

Nämnden utövar tillsyn över ställföreträdares förvaltning av huvudmäns tillgångar. Överförmyndarnämnden är en gemensam nämnd där merparten av Uppsala Läns kommuner medverkar, värdkommun är Uppsala kommun. Knivsta kommuns kostnadsandel i ÖFN beräknas efter folkmängd.

DRIFTBUDGET	Budget 2023	Budget 2024	Plan 2025	Plan 2026	Plan 2027
Nettokostnad i tkr					
Överförmyndarverksamhet	1 413	1 455	1 484	1 514	1 544

Kommunrevision

Revisorerna är fullmäktiges organ för den demokratiska kontrollen i kommunen. De granskar varje år nämndernas och de kommunala bolagens ekonomi och verksamhet samt lämnar en revisionsberättelse till kommunfullmäktige. Kommunfullmäktiges presidium bereder och fastställer den slutliga ekonomiska ramen och detaljbudgeten för kommunrevisionen i separat beslut. Budgeten nedan är en ekonomisk ram i avvaktan på Kommunfullmäktiges beredning och beslut i frågan.

DRIFTBUDGET	Budget 2023	Budget 2024	Plan 2025	Plan 2026	Plan 2027
Nettokostnad i tkr					
Kommunrevisionen	929	1 357	1 384	1 412	1 440

Socialnämnd

Driftbudget

Nämnden ansvarar för äldreomsorg, omsorg om funktionshindrade, individ- och familjeomsorg, arbetsmarknad och flyktingmottagande. Inom dessa områden omfattar nämndens ansvar all den verksamhet som en kommun enligt lag är skyldig att bedriva, liksom de åtaganden som kommunfullmäktige beslutar om att kommunen ska genomföra.

Verksamhet hemtjänst och delegerad HSL avser endast den verksamhet som bedrivs inom lagen om valfrihet (LOV), all övrig verksamhet såsom trygghetslarm, nattpatrull etc. inkluderas inom verksamheten vård och omsorg enligt SOL och HSL. Socialnämnden har ett flertal verksamheter som i hög grad påverkas av omvärlden och politiska beslut på nationell nivå. I Socialnämndens budget ingår det riktade statsbidraget för äldreomsorg.

Förebyggande arbete är fortsatt ett prioriterat område. Medel för fältassistenter som arbetar helger och kvällar har tillförts. Dessa ska samarbeta med skola, fritid, polis och civilsamhället i övrigt. Ett bra förebyggande arbete är ovärderligt både för den enskilde och för kommunen som sparar mycket pengar på att inte behöva ingripa i barn och ungdomars liv genom olika former av placeringar på institutioner eller familjehem. Med andra ord, ett långsiktigt förebyggande arbete leder till förbättrade levnadsvillkor och lägre samhällsekonomiska kostnader.

Från 2024 är Förebyggande verksamhet SoL inkluderat i Vård och omsorg i ordinärt boende övrigt SoL/HSL.

Fördelning av kommunbidrag per verksamhet

DRIFTBUDGET	Budget 2023	Budget 2024	Plan 2025	Plan 2026	Plan 2027
Nettokostnad i tkr					
Socialnämnd					
Nämnd- och styrelseverksamhet	1 427	1 427	1 456	1 485	1 485
Vård och omsorg i ordinärt boende övrigt SoL/HSL	26 917	32 920	36 310	39 801	42 447
Extra resurs för förebyggande verksamhet SoL <i>Not*: från 2024 är förebyggande verksamhet SoL inkluderat i Vård och omsorg i ordinärt boende övrigt SoL/HSL</i>	4 007	1 000*	1020*	1040*	1061*
Vård och omsorg i särskilt/ annat boende SoL/HSL	102 079	99 294	102 273	105 341	107 448
LOV - hemtjänst och delegerad HSL	40 346	36 378	39 150	42 005	44 926
Insatser LSS i ordinärt boende	36 040	46 486	48 396	50 363	51 370
Insatser LSS i boende med särskild service	51 674	55 442	59 649	64 086	68 091
Färdtjänst och riksfärdtjänst	5 343	6 412	6 604	6 802	6 938
Individ & familjeomsorg, öppenvård och stöd	26 056	32 951	33 940	34 958	35 657
Individ & familjeomsorg, vård och stöd, institution /annat boende	35 181	38 873	41 103	43 400	45 087
Individ & familjeomsorg, ekonomiskt bistånd	9 317	9 681	9 971	10 270	10 475
Flyktingmottagande	1 013	0	0	0	0

DRIFTBUDGET	Budget 2023	Budget 2024	Plan 2025	Plan 2026	Plan 2027
Arbetsmarknadsåtgärder	4651	5 613	5 781	5 954	6 073
Pedagogisk verksamhet (KAA/studie och yrkesväg. SFI)	0	680	680	700	714
Summa Socialnämnd	344 051	366 157	385 313	405 165	420 711

Volym

Hemvården inklusive delegerad hemsjukvård har tidigare år bokslutsregleras, från 2021 redovisas en budgeterad volym, om volymen ökar erhålls ett tillskott i budgeten motsvarande ökningen eller tvärtom (volymuppräknning).

För ersättning till Försäkringskassan (SFB) för statlig personlig assistans bokslutsregleras volymen fortsatt vilket innebär att den planerade volymen stäms av mot verkligt utfall. Om det är fler brukare erhålls ett tillskott av resurser eller tvärtom.

		2023	2024	2025	2026	2027
Vård och omsorg enligt SoL och HSL hemtjänst	Timmar	85 000	89 000	93 000	97 000	102 000
Insatser enligt LSS och SFB (Försäkringskassan)	Antal personer	22	23	24	25	27

Utbildningsnämnd

Driftbudget

Utbildningsnämndens verksamhetsområden är pedagogisk omsorg, förskola, skolbarnomsorg, förskoleklass, grundskola, grundsärskola, gymnasium, gymnasiesärskola, kommunal vuxenutbildning samt utbildning i svenska för invandrare. Det är otroligt viktigt att skolan samarbetar tätt med socialtjänsten i det förebyggande arbetet.

Förskola och skola är prioriterade områden. Trots det svåra ekonomiska läget 2023 görs en satsning på förskolan och skolan med inriktning att bibehålla kvaliteten. Planerade satsningar innefattar fler skolvårdar, fler lärare och ett riktat stöd till skolorna på landsbygden.

Total uppräknings för Utbildningsnämnden är 6,3%, varav de politiska prioriteringarna motsvarar 1,8%, indexering 3,6% och volymförändringar 0,8%.

Fördelning av kommunbidrag per verksamhet

DRIFTBUDGET	Budget 2023	Budget 2024	Plan 2025	Plan 2026	Plan 2027
Nettokostnad i tkr					
Utbildningsnämnd					
Nämndkostnader	1 573	1 620	1 652	1 685	1 719
Förskola					
Förskola, barn 1-5 år	187 998	204 176	207 266	216 381	216 883
- varav pedagogiskt stöd, socialpedagog, landsbygdsskolor	0	5 000	5 010	5 020	5 030
Grundskola					
Skolverksamhet & skolbarnsomsorg	419 315	445 054	464 338	482 487	495 335
- varav förstärkt elevhälsa, förebyggande stöd, skolvårdar, kvalitet- och utvecklingsarbete	0	12 500	12 525	12 550	12 575
Anpassad grundskola	16 616	15 715	16 054	16 687	17 633
Gymnasieskola, internt	9 417	8 574	9 171	9 786	10 318
Gymnasieskola, externt	115 421	122 581	126 890	130 632	133 807
Anpassad gymnasieskola	4 475	4 636	4 775	4 918	5 016
Vuxenutbildning & SFI	9 854	10 209	10 515	10 830	11 047
Måltidsverksamhet	264	474	488	503	513
Summa Utbildningsnämnd	764 933	813 039	841 149	873 909	892 271

Volym

Förskola, grundskola och gymnasium bokslutsregleras, det vill säga faktiskt antal elever under året stäms av mot budgeterat antal elever. Om det är fler elever blir det tillskott av resurser eller tvärtom. Antalet barn i förskolan väntas vara oförändrad under planperioden och grundskola har en mindre ökning. Gymnasieskolan ökar något snabbare, mycket beroende på större ungdomskullar.

		2023	2024	2025	2026	2027
Förskola, barn 1-5 år	Antal	1 305	1 335	1 314	1 334	1 308
Servicegrad förskola	procent	93	93	93	93	93
Skolverksamhet & skolbarnsomsorg	Antal	3 276	3 262	3 307	3 369	3 364
Gymnasieskola, internt	Antal	57	46	48	50	52
Gymnasieskola, externt	Antal	939	950	960	970	974
Individintegrerade elever grundskola	Antal	6	7	8	9	10

Bygg och miljönämnden

Driftbudget

Bygg och miljönämnden ansvarar för bygglovshandläggning, kart-, mät- och GIS-verksamhet, miljö- och hälsoskydd, serveringstillstånd och trafikplanering.

Fördelning av kommunbidrag per verksamhet

DRIFTBUDGET	Budget 2023	Budget 2024	Plan 2025	Plan 2026	Plan 2027
Nettokostnad i tkr					
Bygg- och miljönämnd					
Nämndkostnader	1 286	1 470	1 659	1 837	2 019
Stadsbyggnad	5 412	6 057	6 689	6 890	7 028
Trafikplanering	282	292	301	310	316
Serveringstillstånd	61	118	122	126	129
Miljö- och hälsoskydd	2 630	2 975	3 064	3 156	3 219
Ospecificerat tillägg	200	0	0	0	0
Summa Bygg- och miljönämnd	9 671	10 912	11 835	12 319	12 711

Ekonomistyrningsprinciper

God ekonomisk hushållning

Enligt 8 kap. 1 § kommunallagen ska kommuner och landsting ha en god ekonomisk hushållning i sin verksamhet och i sådan verksamhet som bedrivs genom andra juridiska personer.

- Mål och riktlinjer ska finnas för god ekonomisk hushållning.
- Återställningstiden för negativa resultat är tre år och skall beslutas i samband med antagande av budgeten.
- Synnerliga skäl för att inte återställa negativa resultat ska tas upp både i budget och årsredovisning.
- Upprättande av åtgärdsplaner ska ske vid negativa resultat.
- Revisionen ska bedöma uppfyllelsen av målen för god ekonomisk hushållning i årsredovisning och delårsrapport.

För att finansiera en verksamhet över tid krävs normalt sett mer än ett nollresultat. Om man under ett år förbrukar mer pengar än man får in innebär det att det blir kommande år, eller kommande generationer, som måste betala för överkonsumtionen. Nedan ges ett antal skäl till att ett positivt resultat behövs för att nå god ekonomisk hushållning:

- Finansiera investeringar och värdesäkra anläggningstillgångar
- Stora pensionsavgångar medför ökade pensionsutbetalningar
- Konjunkturpassat resultat
- Resurser för utveckling

För att motsvara kravet på god ekonomisk hushållning räcker det med andra ord inte med att intäkterna är i nivå med kostnaderna. En kommun ska ange de finansiella mål som är av betydelse för en god ekonomisk hushållning. Ett vanligt förekommande mål är att resultatets andel av skatteintäkter och generella statsbidrag ska uppgå till minst 2 procent. SKR anser emellertid under senare år att det viktigaste är att utgå från kommunens unika situation. Det innebär att finansiellt mål kan variera mellan 1-5 procent av skatter och kommunalekonomisk utjämning, en förvaltande kommun utan nämnvärd expansion kan ha en lägre målsättning medan kommuner med expansionsplaner behöver skapa handlingsutrymme för framtida investeringar.

Budgetdisciplin

Det är av stor vikt att alla verksamheter, nämnder med flera genomför sitt uppdrag inom givna ekonomiska ramar. Därför ska styrelse och nämnder besluta om en verksamhetsplan där både verksamhetsmål och budget fastställs senast 31 december året innan budgetåret startar och anmäls till kommunfullmäktige. Detta gäller emellertid valår då verksamhetsplan verksamhetsmål och budget fastställs senast 28 februari det år den nya majoriteten tillträder. Tillsammans bidrar detta till att kommunens finansiella mål uppnås.

Verksamheternas samlade resultat presenteras för nämnden via månatliga ekonomiska prognoser. Visar den samlade bilden för nämnden ett underskott har nämnden en skyldighet att vidta åtgärder. En handlingsplan för att hantera den ekonomiska obalansen ska då upprättas, innehållande konkreta åtgärder, analys och konsekvens av åtgärd, samt beslutas av nämnd. Vidare ska kommunstyrelsen underrättas om handlingsplanen och hur arbetet med att genomföra åtgärderna fortgår till dess att ekonomi i balans råder för nämnden.

Balanskrav och resultatutjämningsreserv

Balanskravsresultatet ska vara årets resultat efter balanskravsjusteringar och förändring av resultatutjämningsreserv. Balanskravsjusteringar ska bestå av realisationsvinster med vissa undantag, vissa realisationsförluster, orealiserade förluster i värdepapper och orealiserad återåterföring av förluster i värdepapper. Syfte med balanskravet är att kommuner och regioner ska säkerställa en god ekonomisk hushållning.

Resultatutjämningsreserven i Knivsta Kommun är avsedd för att skapa trygga och stabila ekonomiska förutsättningar med hänsyn till kommunens särskilda förutsättningar. Det kan handla om att utjämna svängningar i intäkterna över konjunkturcyklerna, hantera förändrade ekonomiska förutsättningar på grund av statliga beslut eller som ett verktyg vid hög befolkningstillväxt.

Allt över 1 procent av det årliga överskottet får avsättas till resultatutjämningsreserven. Taket för hur stort belopp som sammanlagt får finnas i reserven vid utgången av varje redovisningsår är maximalt 10 procent av skatteintäkter samt generella statsbidrag och kommunalekonomisk utjämning.

Regler och principer för budgetramar

Kommunfullmäktiges beslut om budgeten är fastställande av de ekonomiska ramar och mål som skall gälla för de olika delarna av den kommunala verksamheten. Budgeten fördelas och beslutas på sådant sätt att den är oberoende av vilken organisation som kommunen väljer att jobba efter och vilken driftform som väljs. Indelningen i verksamhetsområden (block) följer i stort den uppdelning som görs i kontoplanen Kommun-Bas. Inom beslutade anslag har nämnder och styrelse till uppgift att sköta den löpande verksamheten.

De tillgängliga resurserna bestämmer graden av måluppfyllelse – ekonomin sätter gränsen och förutsätter optimalt resursutnyttjande. Om nämnd eller styrelse under löpande verksamhetsår finner att man inte kan fullgöra anförtrodd verksamhet, inom ramen för av kommunfullmäktige beviljat anslag, mål och resultatkrav ska tvingande nivåer enligt lagstiftning och myndighetskrav prioriteras.

Budgetramarna är en nettokostnadsram avseende driftbudgeten, nämnderna beslutar om nivån på externa intäkter i samband med nämndens internbudget och verksamhetsplan.

Omfördelning *inom* verksamhetsblock kan beslutas av respektive nämnd och ska anmälas till ekonomiavdelningen. Uppföljning av driftbudgetar görs från februari till oktober (uppehåll under juni) och ska beslutas av respektive nämnd och anmälas till kommunstyrelsen.

Omfördelning *mellan* verksamhetsblock ska beslutas dels av nämnd/styrelse, dels av kommunfullmäktige.

Regler och principer vid bokslutsreglering

Bokslutsreglering gäller för beviljade barn och elever i förskola och grundskola, gymnasieskola, anpassad grundskola, anpassad gymnasieskola, snöröjning samt SFB kommunala kostnaden enligt följande:

- faktiskt antal barn/elever inom förskola och grundskola samt egen verksamhet inom gymnasieskolan enligt de räkningar som genomförs per 15 april och 15 oktober,
- faktiskt antal individintegrerade elever inom grundskola enligt de räkningar som genomförs per 15 april och 15 oktober.
- faktiska kostnader för köpta elevplatser inom gymnasieskola, anpassad grundskola och anpassad gymnasieskola regleras mot faktiskt utfall,
- faktiskt antal elever i egen verksamhet inom anpassad grundskola enligt de räkningar som genomförs per 15 april och 15 oktober,
- faktiska kostnaden för snöröjning regleras i bokslutet mot ett snitt av de tre närmast föregående årens kostnader,
- faktiska kostnaden för återbetalning av de första 20 timmarna till Försäkringskassan avseende ärenden enligt socialförsäkringsbalken (SFB, tidigare LASS), med avstämning 1 oktober mot budgeterat antal.
- faktiska kostnadsökningen som exploateringsinvesteringar genererar för gata och park i kapitaltjänstkostnader.

Vid antalsregleringen för förskola, grundskola och internt gymnasium uppgår regleringen per barn respektive elev till å-priset minskat med 25 tkr. Avdraget avser fasta kostnader utöver barn/elevpeng och lokalpeng, som inte påverkas av volymen under pågående budgetår.

Vid regleringen av individintegrerade elever uppgår regleringen per elev till 230 tkr.

Budgeterade medel för köpta elevplatser inom extern gymnasieskola, anpassad grundskola och anpassad gymnasieskola kan inte omdisponeras till annan verksamhet utan nytt kommunfullmäktigebeslut.

Regler och principer för investeringar

Beviljad investeringsutgift är bunden till ett projekt och är ett utgiftstak. Om det befaras att en investering inte kan genomföras inom beviljat anslag och ingen möjlighet finns till omdisponering mellan nämndens beviljade investeringsprojekt, åligger det berörd nämnd att föra ärendet vidare till kommunstyrelsen. Kommunstyrelsen kan besluta om utökad ram via omdisponering av KS ofördelade investeringsmedel, alternativt vidare till kommunfullmäktige för utökade investeringsramar.

Investeringar innebär inte per automatik en utökad driftbudget för eventuella ökade kapitaltjänstkostnader. För investeringar/ anläggningstillgångar utgår internränta på bokfört värde. Alla förändringar mellan projekt och disponering av ofördelade medel ska beslutas av respektive nämnd/ styrelse och ska anmälas till ekonomiavdelningen. Uppföljning av investeringsprojekt utfall och prognos görs i bokslut (delår- och årsbokslut) och beslutas av respektive nämnd samt anmäls till kommunstyrelsen.

Resursfördelningsmodell

Resursfördelningsmodellen syftar till att ge kommunens verksamheter kompensation för inflation, omvärldsförändringar och ökade volymer i takt med att kommunens befolkning växer och därmed det kommunala servicebehovet.

Indexuppräkning

SKR bedömer pristrycket i kommunal verksamhet varje år (inflation och kvalitet). Med utgångspunkt i pristrycket ska en avvägning göras mellan kompensation för ökade kostnader och krav på effektivisering göras. Indexuppräkningsen av de ekonomiska ramarna per verksamhet är differentierad.

Politiskt betingade förändringar

Politiken bestämmer ambitionsnivån och prioriteringar. I den årliga omvärldsspaningen påvisar förvaltningen på viktiga aktuella förändringar eller annan viktig information att ta hänsyn till i budgetprocessen. Vidare lämnas en ekonomisk bedömning av förändringens art. Denna information hanteras som ”politiskt betingade förändringar” genom avdrag eller tillägg i budgeten.

Volymuppräkning

Volymuppräkningsen grundar sig i den befolkningsprognos som årligen revideras med hjälp av statistik från SCB och byggnationsplaner i kommunen.

Verksamheter som erhåller volymuppräkning:

1. Förskoleverksamhet (förändring antal barn * peng)
2. Grundskoleverksamhet (förändring antal elever * peng)
3. Gymnasieskola (förändring antal elever * peng)
4. Anpassad grundskola (förändring antal elever * peng)
5. Ordinärt boende Sol HSL (förändring antal invånare * peng utjämningsystem)
6. Hemtjänst (förändring i konsumtionsanalys biståndsbedömda timmar * peng per timme)
7. Allmän fritid (förändring antal invånare 6-18 år * fast peng per invånare)
8. Gator och vägar (förändring antal invånare * fast peng per invånare)
9. Parker (förändring antal invånare * fast peng per invånare)
10. Lss uppräkning (bedömd förändring antal insatser * fast peng)
11. Individ och familjeomsorg (förändring antal invånare * peng utjämningsystem)
12. Gata och park (förändring kapitaltjänstkostnad orsakad av exploateringsinvesteringar)

Övriga kommunala verksamheter justeras genom engångstillägg vartefter marginaleffekter uppstår och/eller en bedömning efter vad det ekonomiska läget tillåter (se punkten politiskt betingade förändringar).

Bilaga 1 Investeringsplan

Kommunstyrelsen	Summa 2024- 2027	Utgift 2024	Utgift 2025	Utgift 2026	Utgift 2027
Innovation	4000	1000	1000	1000	1000
Fritid och kultur					
Kultur	650	150	150	150	200
Bibliotek, biblioteksvägg	0	0	0	0	0
Fritid	5900	900	1000	1000	3000
Konst, lösa inventarier	800	200	200	200	200
Fotbollsplaner/idrottsplats, programarbete, anläggning	51 000	1 000	5 000	25 000	20 000
SUMMA Fritid och kultur	62 350	3 250	7 350	27 350	24 400
Tillväxtkontoret					
Programarbete för nya verksamhetslokaler, lokalansvarig	4 000	1 000	1 000	1 000	1 000
Anpassning/reinvestering i egna fastigheter, lokalansvarig	2 000	500	500	500	500
Strategiska markförvärv	70 000	10 000	10 000	25 000	25 000
SUMMA Tillväxtkontoret	76 000	11 500	11 500	26 500	26 500
Gemensam stödverksamhet					
Ärendehanteringssystem	800	0	200	400	200
Inventarier kommunhus	250	25	75	75	75
Webbutveckling	2 400	500	500	700	700
Dokumenthantering (E-arkiv, HR mm)	1 500	250	250	500	500
IT infrastruktur IT-centrum	10 000	3 000	3 000	3 000	1 000
Device/IT-utrustning	4 000	1 000	1 000	1 000	1 000
SUMMA Gemensam stödverksamhet	18 950	4 775	5 025	5 675	3 475
KS ofördelade investeringsmedel	24 000	6 000	6 000	6 000	6 000
SUMMA Kommunstyrelsen	181 300	25 525	29 875	65 525	60 375

Samhällsutvecklingsnämnd	Summa 2024- 2027	Utgift 2024	Utgift 2025	Utgift 2026	Utgift 2027
Gata					
Reinvestering bef. Gatunät	32 000	10 000	10 000	6 000	6 000
Belysning	25 000	7 000	7 000	7 000	4 000
TSHÅ (Trafiksäkerhetshöjande åtgärder)	10 000	2 000	2 000	3 000	3 000
GC-väg landsbygd, medfinans Vassunda-Uppsala	43 000	1 000	1 000	1 000	40 000
Knivsta station	3 000	0	0	0	3 000
Särstatorg	3 000	3 000	0	0	0
Cykelinfrastruktur	6 000	1 000	2 000	1 000	2 000
Parkeringar, boendeparkering	6 000	3 000	3 000	0	0
Park					
Friluftstätgärder Kölängen	1 000	0	0	1 000	0
Renovering bef anläggningar	3 200	800	800	800	800
Åtgärder ur lokalt åtgärdsprogram	3 500	1 500	1 500	500	0
Redskapsbärare	2 000	2 000			
Parken ospecificerad maskin och utrustningsinvest.	1 600	400	400	400	400
Lekplats	6 000	0	2 000	4 000	0
Avfall					
Övertagande av ÅVC	250	250	0	0	0
Återvinningscentral ospecificerat	800	200	200	200	200
SUMMA Samhällsutvecklingsnämnd	146 350	32 150	29 900	24 900	59 400

EXPLOATERING - Samhällsutvecklingsnämnd	Summa 2024- 2027	Utgift 2024	Utgift 2025	Utgift 2026	Utgift 2027
Sågen/Centrum	73 000	8 000	6 000	38 000	21 000
Västra Knivsta	32 500	6 000	18 000	1 000	7 500
Östra Knivsta	9 600	500	1 600	7 000	500
Nor	4 000	1 000	2 000	1 000	0
Östra entren Alsike	72 500	10 000	4 000	7 000	51 500
AR/Brunnby	42 500	10 000	9 500	17 000	6 000
SUMMA EXPLOATERING - Samhällsutvecklingsn.	234 100	35 500	41 100	71 000	86 500

Bygg- och miljönämnden	Summa 2024- 2027	Utgift 2024	Utgift 2025	Utgift 2026	Utgift 2027
Stadsbyggnad (Bygglov)	4 000	0	500	2 000	1 500
Miljö	1 000	1 000	0	0	0
SUMMA Bygg- och miljönämnden	5 000	1 000	500	2 000	1 500

Socialnämnden	Summa 2024- 2027	Utgift 2024	Utgift 2025	Utgift 2026	Utgift 2027
Inventarer	3 500	500	2 000	500	500
SUMMA Socialnämnden	3 500	500	2 000	500	500

Utbildningsnämnden	Summa 2024- 2027	Utgift 2024	Utgift 2025	Utgift 2026	Utgift 2027
Alsike skola, Inventarier och läromedel	600	150	150	150	150
Brännkärrsskolan, Inventarier och läromedel	450	150	100	100	100
Långhundra förskola, Inventarier & läromedel	280	70	70	70	70
Långhundra skola, Inventarier & läromedel	400	100	100	100	100
Lagga skola, Inventarier & läromedel	400	100	100	100	100
Ängbyskolan, Inventarier och läromedel	500	200	100	100	100
Thunmanskolan, Inventarier och läromedel	800	200	200	200	200
Diamanten V:a Ängby fsk, Tallbacken fsk Inventarier och läromedel	700	175	175	175	175
Verktygslådan fsk, Trollskogens fsk Inventarier och läromedel	400	100	100	100	100
Högåsskolan, Inventarier och läromedel	1 200	300	300	300	300
Adolfsbergsskolan, Inventarier och läromedel	1 100	500	200	200	200
Valloxsskolan, Inventarier och läromedel	800	250	200	250	100
Lustigkulla förskola, Inventarier och läromedel	300	75	75	75	75
Norrgårdens fsk, Inventarier och läromedel	300	75	75	75	75
Sjögrenska gymnasiet, Inventarier och läromedel	350	75	75	100	100
Stöd och konsultationsteam, Inventarier och läromedel	200	50	50	50	50
Skolhälsovården, Inventarier och läromedel	200	50	50	50	50
Vuxenutbildning och SFI, Inventarier och läromedel	200	25	75	25	75
Måltidsverksamhet, utrustning & inventarier	900	250	200	250	200
Accesspunkter wifi enheter	2 300	2 300	0	0	0
SUMMA Utbildningsnämnden	12 380	5 195	2 395	2 470	2 320

SUMMA INVESTERINGSPLAN

	Summa 2024- 2027	Utgift 2024	Utgift 2025	Utgift 2026	Utgift 2027
Kommunstyrelsen	181 300	25 525	29 875	65 525	60 375
Samhällsutvecklingsnämnd	146 350	32 150	29 900	24 900	59 400
EXPLOATERING - Samhällsutvecklingsnämnd	234 100	35 500	41 100	71 000	86 500
Bygg- och miljönämnden	5 000	1 000	500	2 000	1 500
Socialnämnden	3 500	500	2 000	500	500
Utbildningsnämnden	12 380	5 195	2 395	2 470	2 320
Summa	582 630	99 870	105 770	166 395	210 595

Bilaga 2 Kommunfullmäktiges program för utförare

Inledning

Kommunen är huvudman för all kommunalt finansierad verksamhet, oavsett om den bedrivs i egen regi eller om den genom avtal överlämnats till en privat utförare. Kommunen är därmed skyldig att följa upp och kontrollera inte enbart egna verksamheter utan även verksamheter som bedrivs i privat regi i enlighet med kommunallagen.

Kommunfullmäktige ska därför besluta om ett program med mål och riktlinjer för sådana kommunala angelägenheter som utförs av privata utförare för varje mandatperiod. I programmet ska det anges hur fullmäktiges mål och riktlinjer samt övriga föreskrifter på området ska följas upp och hur allmänhetens insyn ska tillgodoses.

Programmet vänder sig utförare av kommunalt finansierad verksamhet och i synnerhet privata utförare. Aktualisering och uppdatering av programmet görs i mål och budget varje år.

Mål för verksamheten

Mål för verksamheten beslutas av Kommunfullmäktige årligen i kommunens ”mål och budget” nedbrutet i långsiktiga mål som gäller för samtliga nämnder under mandatperioden. Målen gäller för all kommunalt finansierad verksamhet. De fastställda målen i kommunens ”mål och budget” anger riktningen och ska beaktas vid upphandling och avtalsskrivning i den mån det är relevant.

Programmets omfattning

Programmet ska gälla all den verksamhet som kommunen upphandlar, det vill säga inom alla verksamhetsområden – vård och omsorg, kultur och fritid, skola och förskola, hälso- och sjukvård, gator och park, fastighetsförvaltning, kommunikationer och annan infrastruktur etc.

Programmet riktar sig främst mot kommunala verksamheter som tydligt riktar sig till och rör invånarna. Det kan handla om såväl hela verksamheter (exempelvis särskilda boende för äldre) som delar av en verksamhet med stor betydelse för invånaren/brukaren (exempelvis måltidsverksamhet och lokalvård i skolan).

Mål och riktlinjer för uppföljning

Generella mål för uppföljning

- Säkerställa kraven i avtalen är uppfyllda och att minimera och förebygga brister hos utförarna, till exempel bristande kvalitet och ekonomiska oegentligheter.
- Utveckla och förbättra den verksamhet som bedrivs hos utförarna genom att resultaten av uppföljningarna läggs till grund för kvalitetsutvecklingsarbetet.
- Utveckla och förbättra styrning, till exempel genom att ändra avtalsskrivningar och förbättra informationen och den löpande dialogen med utförarna.

Generella riktlinjer för uppföljning

- Ansvar för uppföljning ska organiseras så att de krav som finns på oberoende granskning och kompetens hos granskaren säkerställs.
- Styrelse och nämnder ska säkerställa att det finns tillräckliga resurser för uppföljningsarbetet.
- Kontroll och uppföljningsarbetet av verksamhet som drivs i egen regi ska utformas på

liknande sätt som för privata utförare gällande den egen regi som verkar inom samma regelverk och konkurrerar med privata utförare.

Definition av utförare

Privat utförare definieras i kommunallagen som en juridisk person eller enskild individ som har hand om vården av en kommunal angelägenhet. Det kan handla om olika företagsformer som aktiebolag, stiftelser, enskilda firmor, idébundna organisationer etc.

Med privat utförare avses inte ett hel- eller delägt kommunalt bolag. Inte heller avses stiftelse som kommunen ensam eller tillsammans med någon annan bildat eller förening där kommunen bestämmer tillsammans med någon annan.

Formellt överlämnas en verksamhet vanligen efter ett upphandlingsförfarande (LOU, LUF) eller genom valfrihetssystem (LOV) samt att avtal tecknas med de privata utförarna.

Programmet omfattar inte fristående förskolor och skolor eftersom de är egna huvudmän för verksamheten och alltså inte är upphandlad verksamhet utan reglerad genom tillståndsgivning.

Konkurrensneutralitet

Om den kommunala verksamheten agerar i konkurrens med privata utförare och verksamheten tydligt riktar sig till och rör medborgarna ska likvärdiga villkor gälla för uppdraget och i fråga om ersättning för utförandet. Inom programmets omfattning gäller detta ovillkorligen verksamhet enligt LOV, lagen om valfrihetssystem.

Allmänhetens insyn

Av kommunallagen framgår att kommunen ska se till att när avtal sluts med privat utförare så ska kommunen genom avtalet tillförsäkra sig information som gör det möjligt att ge allmänheten insyn i den verksamhet som lämnats över.

Nämnder ska genom avtalet tillförsäkra sig information som gör det möjligt att ge allmänheten insyn i den verksamhet som lämnas över till utföraren. Det ska i avtalet skrivas in att utföraren ska lämna information som kommunen begär. Utförarens skyldighet att lämna uppgifter begränsas till att omfatta sådana uppgifter som inte strider mot lag eller författning eller anses utgöra företagshemligheter.

Den information som begärs in ska ha en koppling till upphandlingen och avtalet samt den kommunala verksamhet som utförs. Information som kan begäras kan exempelvis röra kvalitet, avvikelser, personaltäthet, personalens utbildning, miljöarbete, integration, jämställdhet och årsredovisning.

Allmänheten ges inte rätt att direkt få ut handlingar av utföraren utan det är endast kommunen som kan begära ut uppgifter. De uppgifter som kommunen erhållit blir allmänna handlingar i kommunen.

Informationsskyldighet

Kommunens informationsskyldighet framgår av kommunallagen som stadgar att när enskilda personer kan välja mellan olika utförare ska nämnden lämna information om samtliga utförare. Informationen ska vara saklig, relevant, jämförbar och lättillgänglig. Nämnderna ansvarar att informationsskyldigheten uppfylls via information på kommunens hemsida. Information ska finnas om den egna verksamheten och om privata utförarens verksamheter som finns inom kommunen.

Nämndernas ansvar

Enligt kommunallagen ska nämnderna ”var och en inom sitt ansvarsområde se till att verksamheten bedrivs i enlighet med de mål och riktlinjer som fullmäktige har bestämt samt de föreskrifter som gäller för verksamheten. De ska också se till att den interna kontrollen är tillräcklig samt att verksamheten bedrivs på ett i övrigt tillfredsställande sätt. Detsamma gäller när vården av en kommunal angelägenhet med stöd av kommunallagen har lämnats över till någon annan”.

Varje nämnd ansvarar för uppföljning och kontroll inom sitt ansvarsområde och svarar för att detta regleras i de avtal och uppdragsbeskrivningar som träffas med utförare.

Vidare ansvarar nämnderna för att utarbeta en årlig uppföljningsplan som ska biläggas nämndens verksamhetsplan. Planen ska omfatta samtliga utförare oavsett driftform. I planen ska ingå:

- en inventering/sammanställning av samtliga verksamheter/utförare,
- vad som ska följas upp (verksamheter, områden)
- när och hur uppföljningen ska ske (t ex tillsyn, verksamhetsuppföljning, avtalsuppföljning)

Granskningar och uppföljningar ska genomföras på ett systematiskt sätt och ändamålsenligt sätt. Resultaten av genomförd uppföljning dokumenteras och redovisas i nämnden, vidare ska resultaten bidra till kvalitetsutveckling av nämndernas verksamheter.

Återrapportering till kommunfullmäktige

Återrapporteringen av nämndernas arbete med uppföljningar sker via den årligt återkommande uppföljningen av internkontrollplanarbetet för nämnderna till kommunfullmäktige.