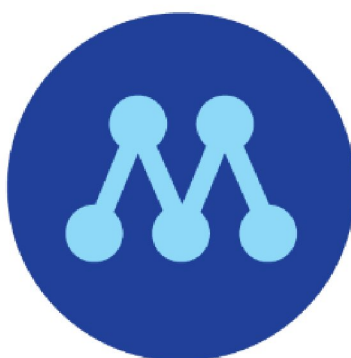


Knivsta – en plats att växa på

**Mål och budget 2024 samt
planeringsramar 2025-2027 för
Kommunfullmäktige**



Innehållsförteckning

1	Beslut.....	5
2	Inledning	6
3	Mandatfördelning i kommunfullmäktige 2023 - 2026	8
4	Politisk organisation.....	9
5	Agenda 2030, omvärlden och utmaningar för Uppsala län	10
6	Ekonomisk utblick.....	13
6.1	Internationell konjunktur	13
6.2	Svensk konjunktur	13
6.3	Kommunernas ekonomi.....	15
6.4	Demografi.....	16
7	Knivstas vision och mandatperiodens fokusområden	18
8	Styr- och ledningsmodell	19
9	Kommunfullmäktiges inriktningsmål, uppdrag och indikatorer	22
9.1	En stadsbyggnad som säkerställer ökad trygghet, fler grönområden och en aktiv fritid (KS, SUN, BMN).....	22
9.2	En förskola och skola med arbetsro och trygghet för goda kunskapsresultat (UN, KS)	24
9.3	Vård, stöd och omsorg – rätten till trygghet (SN).....	26
9.4	Ett rikt kultur- och fritidsliv i Knivsta (KS).....	27
9.5	Ordning och reda i ekonomin (alla nämnder)	29
10	Knivstas ekonomiska förutsättningar	31
11	Driftsbudget nämnder	34
11.1	Finansförvaltning	35
11.2	Kommunstyrelsen.....	38
11.3	Samhällsutvecklingsnämnden	40
11.4	Valnämnd	41
11.5	Överförmyndarnämnd.....	41
11.6	Kommunrevision.....	41
11.7	Socialnämnd.....	42
11.8	Utbildningsnämnd.....	44
11.9	Bygg och miljönämnden	45

12	Ekonomistyrningsprinciper.....	46
13	Bilaga 1 Investeringsplan.....	50
14	Bilaga 2 Kommunfullmäktiges program för utförare.....	53

1 Beslut

Mål och budget 2024 med planeringsramar 2025-2027 daterad 8 augusti 2023 fastställs med följande innehåll:

- Kommunövergripande mål med tillhörande fokusområden och direktiv.
- Resultat- och balansräkning, med ett budgeterat resultat på 10,1 miljoner kronor.
- Driftbudget och investeringsplan för kommunstyrelsen och nämnderna.
- Kommunstyrelsen får i uppdrag att omsätta befintliga lån när de förfaller, samt nyupplåna vid behov upp till 100 miljoner kronor under 2024.
- Borgensavgifter för 2024 fastställs enligt modellberäkning till 0,58 procent för Kommunfastigheter i Knivsta AB, 0,45 procent för Knivstabostäder AB, Knivstavatten AB är borgensavgiften 0,36 procent.
- Skattesatsen för 2024 är 20,91 procent.

2 Inledning

Knivsta är en fantastisk kommun att bo, verka och arbeta i. Vi har vacker natur och god tillgång till den genom en rik landsbygd, centrala naturreservat och fina utflyktsmål. Detta är grundläggande för en god livsmiljö och något vi vill utveckla i det fortsatta samhällsbyggandet.

Vår kommun ligger i en mycket expansiv region där goda möjligheter finns till jobb och företagande. Vårt läge mellan Stockholm och Uppsala samt småstadskänslan är ett avgörande skäl till att så många väljer Knivsta. Vi har mycket goda vägförbindelser och pendlingsmöjligheter, som vi vill fortsätta utveckla för att fler ska kunna få livspusslet att fungera på bästa sätt. Många vill bo i Knivsta, samtidigt som vi självklart välkomnar detta så måste vi växa på ett ansvarsfullt, tryggt och snyggt sätt. Moderaterna utvecklar Knivsta för knivstaborna.

Hög kvalitet i skolor & förskolor och låt samhällsutvecklingen definieras av tydliga krav, god arkitektur och grönområden. Under förra mandatperioden stärktes resultaten i skolan som håller en hög kvalitet i ett nationellt perspektiv. Nya förskolor och idrottsanläggningar har färdigställts. Förskolan ska vara en trygg plats med ett **kunskapsfokus** och vi anser att förskolebarn som just fått ett syskon bör få tillgång till förskolan i **25 timmar** istället för som idag 15 timmar per vecka. Vi vill också gå vidare och utveckla skolans verksamhet med en ökad andel legitimerade förskollärare och lärare. Vi vill öka fokus på undervisning och inte administration, och kanske det viktigaste av allt, skolan måste vara en **trygg plats för alla**. Våra unga behöver trygghet och studiero samt ges förutsättningar att genomföra sin skolgång på bästa tänkbara sätt. Detta gäller inte bara ordning och reda i klassrummet utan även att elever med särskilda behov ska få rätt stöd tidigt. Knivsta saknar idag ett större gymnasium för teoretiska utbildningar. Vi vill göra det möjligt för ett sådant gymnasium att etablera sig i Knivsta.

Tryggt och snyggt – hur vi utvecklar Knivsta – det är kanske den viktigaste frågan då den får bäring på allt annat i kommunen. Vi måste utveckla kommunen på ett sådant sätt att infrastrukturen håller takt med tillväxten. Knivsta ska utvecklas på invånarnas villkor med god arkitektur, mänsklig skala och där tryggheten genomsyrar hela processen.

Människan är alltid utgångspunkten för Moderaternas politik. De värderingar som genomsyrar vår ideologi kommer ur vår positiva människosyn. Människan har en stark inre förmåga och vilja att utvecklas och bara genom frihet kan denna förmåga komma till sin rätt.

Frihet är därför vårt viktigaste värde både här i Knivsta men också i Sverige i stort. Med friheten kommer rätten att få vara sig själv, ansvaret för sina egna val och kravet att respektera andra människors sätt att vara. Vårt demokratiska samhällsbygge vilar på idén om en rättsstat, tydlig äganderätt och skydd av varje människas frihet. Moderaterna har en tydlig idé om hur dessa åtaganden ska skötas och omsättas i praktiken.

Genom en stark arbetslinje och ordning och reda i ekonomin kan alla människor delta och komma till sin rätt. Hela samhällsbygget måste genomsyras av insikten att vi bara har en planet och att kommande generationer ska kunna leva vidare här med goda livsvillkor.

Vi vill alltid och hela tiden fokusera på kommunens huvuduppgift som är att finansiera och säkerställa utbudet av välfärd, service och tjänster av hög kvalitet i livets olika skeden. Till kommunens kärnverksamhet hör förskola, skola, vård- och omsorg om de äldre och samhällets sociala skyddsnät, men även ansvar för planering, myndighetsutövning, räddningstjänst och infrastruktur som exempelvis gator, vatten och avlopp (VA) och avfallshantering som alla är viktiga kärnuppgifter.

I Knivsta är det centralt för oss att hålla hög kvalitet i välfärdens kärna och kontinuerligt förbättra verksamheterna med människan i fokus. Det enkla svaret på hur detta skall gå till är naturligtvis mer resurser. Mer pengar behövs ibland, men påfallande ofta är det inte rätt lösning. Andra faktorer är ibland mycket viktigare för nivån på kvaliteten i välfärden, såsom kvalitetsuppföljning, självbestämmande och gott ledarskap samt kommunmedarbetarnas kompetens, engagemang och bemötande.

Medborgarnas delaktighet och deras möjlighet att välja utgör en viktig del i säkrandet av bästa möjliga kvalitet. Det gör att bra verksamheter tillåts växa och utgöra goda exempel. Fristående och kommunala utförare ska verka på samma villkor.

Man är och ska vara stolt över att bo i Knivsta och det är ett samhälle som erbjuder det många söker för att kombinera arbete och fritid. Vi vill göra det ännu bättre.

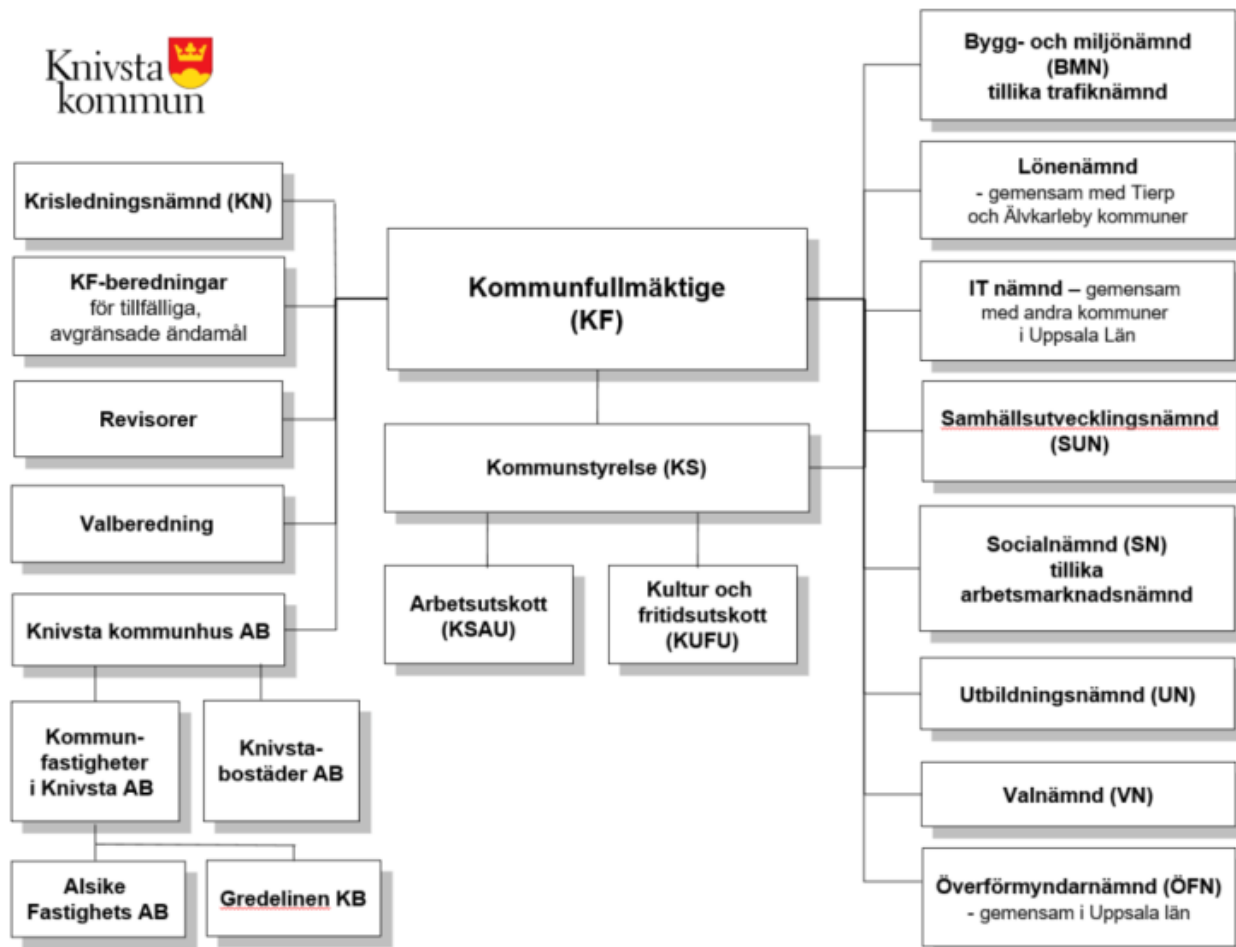


Thor Övrelid
Gruppledare (M)

3 Mandatfördelning i kommunfullmäktige 2023 - 2026

Parti		Antal mandat
	Knivsta.nu	9
	Socialdemokraterna	5
	Moderata Samlingspartiet	4
	Sverigedemokraterna	4
	Kristdemokraterna	3
	Centerpartiet	2
	Vänsterpartiet	2
	Liberalerna	1
	Miljöpartiet	1

4 Politisk organisation



5 Agenda 2030, omvärlden och utmaningar för Uppsala län

Agenda 2030

Agenda 2030 är en internationell agenda för förändring mot ett hållbart samhälle. Under agendan finns 17 olika mål med delmål för en hållbar framtid. Sverige har som mål att vara ledande i genomförandet av agendan. Knivsta kommun ska tillhöra de kommuner som tar ansvar för det genomförandet.

Knivsta kommun har åtagit sig arbeta med länets regionala utvecklingsstrategi som tillika är länets agenda 2030 strategi. Den är styrande för att nå de globala målen för Knivsta kommun.

Kommunens invånare, medarbetare och politiker ska kontinuerligt ges information och utbildning i Agenda 2030, för att stärka förståelse och bidra till en god utveckling av de globala målen. I arbetet ska även näringsliv och civilsamhälle involveras.

Uppföljning och utvärdering av kommunens arbete med agenda sker genom kommunfullmäktiges mål och andra strategiskt beslutade styrdokument.



Regional utvecklingsstrategi

En nyskapande region

En nyskapande region innebär ett Uppsala län som är internationellt erkänt för en utmanings- och kunskapsdriven utveckling och hållbar tillväxt. Hela länet präglas av innovation, kreativitet och kompetens i såväl företag och offentlig sektor som samhället i stort. Företag har goda förutsättningar att starta och växa, och det finns en kompetensförsörjning som möter behoven. Vi har världsledande universitet, forskning och innovationssystem, som bidrar till att möta de stora samhällsutmaningarna. För att uppnå målbilden ovan ska Uppsala län arbeta för tre långsiktiga utvecklingsmål, som bryts ner i långsiktiga åtaganden.

- Kompetens till länets företag och organisationer
- Ett gott klimat för utveckling och hållbar tillväxt i hela länet
- Innovation för hållbar tillväxt och utveckling

Kompetens till länets företag och organisationer

Tillgång till tillräcklig och kompetent arbetskraft är avgörande för både näringslivets och samhällets utveckling. Det är av stor vikt att kompetensen hos alla länets invånare tas tillvara för att länets organisationer och näringsliv ska kunna verka och utvecklas. Här krävs kunskap och dialog för ökad matchning mellan utbildning och arbete, för att kunna anpassa insatser och utbildningar på rätt sätt för individer och aktörer inom kompetensförsörjningskedjan. För att nå positionen som ledande kunskapsregion är det viktigt med strukturerat arbete för att attrahera kompetent arbetskraft till länet, genom att exempelvis locka studenter att stanna kvar i länet efter examen.

Ett gott klimat för utveckling och hållbar tillväxt i hela länet

För att skapa ett gott klimat för länets näringsliv samt kultur och civilsamhälle behöver olika behov mötas. Det handlar om att skapa strukturer för att underlätta för fler människor att starta företag samt att säkerställa tillgänglig offentlig och privat service inom rimliga avstånd, tillgänglig kollektivtrafik och digital infrastruktur för att kunna bo och verka i hela länet. Uppsala län ska vara en plats med ett rikt konst- och kulturliv, där kulturskapare och kulturaktörer erbjuds olika typer av plattformar. I länet ska fler företag bli internationellt verksamma och besöksnäringen ska ges förutsättningar att växa hållbart och bidra till ökad sysselsättning, en levande landsbygd samt stärkt attraktionskraft i länet.

Innovation för hållbar tillväxt och utveckling

För att hantera rådande samhällsutmaningar krävs lösningar som baseras på kunskap som samproduceras av forskning, näringsliv, offentlig sektor och civilsamhälle. Utmaningar och kunskap kan då användas som grund för innovation och utveckling av samhället och näringslivet. För att underlätta för detta ska Uppsala län arbeta för att stärka det regionala stöd som finns för företag och innovationssystem genom exempelvis långsiktigt hållbar finansiering. Att främja det sociala entreprenörskapet är ytterligare en viktig del. Uppsala läns regionala fokusområden är centrala i det utmaningsdrivna innovationsarbetet. Fokusområdena är avancerad produktion, energi- och miljöområdet, gröna näringar, techbranschen samt life science.

Programperiod 2021–2024

Utöver det långsiktiga utvecklingsarbetet har länets aktörer även belyst områden som ses som extra viktiga att prioritera under strategins programperiod 2021–2024. Det handlar om områden där det finns stora behov av kontinuerlig uppföljning och ett tydligt genomförande genom styrning av den högsta nivån i länets strategiska samverkan.

Arbetet ska ske inom samtliga tre utvecklingsområden – En region för alla, En hållbart växande region och En nyskapande region. Samtliga prioriterade mål är kopplade till de långsiktiga utvecklingsmålen och täcker sammantaget samtliga globala mål i Agenda 2030.

I arbetet med att skapa en region för alla ska ett utvecklingsarbete ske för att utveckla en nära och hälsofrämjande vård, samhälleliga förutsättningar för förbättrad fysisk och psykisk hälsa bland framförallt barn och unga samt ett gott samhällsklimat med hög tillit och inkludering.

- En region för alla lyfter fram hur ett samhälle format efter människan ger ett gott liv, med öppna och inkluderande miljöer.
- En hållbart växande region fokuserar på samhällsutvecklingen i Uppsala län, dess natur och livsmiljöer och förhållandet till omkringliggande län.
- En nyskapande region tar fasta på betydelsen av ett livskraftigt näringsliv och civilsamhälle samt förmågan till utmaningsdriven innovation hos företag och organisationer

6 Ekonomisk utblick

Sveriges kommuner och regioner är beroende av omvärldens ekonomiska tillstånd eftersom Sveriges välstånd till stora delar bygger på internationell handel. När den ekonomiska aktiviteten förändras i omvärlden påverkar det normalt sysselsättningen som genererar förvärvsinkomster och leder till skatteintäkter till kommunerna.

6.1 Internationell konjunktur

Återhämtningen efter pandemin är idag ett minne blott, i alla fall om man ser till trenderna för produktion och sysselsättning, både i Sverige och i andra länder.

Rysslands krig mot Ukraina medförde visserligen en mycket pressad europeisk energimarknad, som höjde såväl produktionskostnader som konsumentpriser. Men det var den upptrissade varuefterfrågan i pandemins kölvatten som bäddade för den fortsatta globala inflationsbrasan.

Avmattningen i världsekonomin motverkas under 2023 av en starkare kinesisk ekonomi, som har öppnat upp efter sin strikta noll-covid-politik. Den globala tillväxten blir dock svag i år, då högre priser och räntor måste värka ut i ekonomierna. De snabba räntehöjningarna 2022–2023 blir alltmer kännbara, vilket håller ner global tillväxt i år och nästa år. Bankernas ökade kreditrestriktivitet förstärker ytterligare effekterna av de högre räntorna. Under 2024–2026 antas global BNP öka med drygt 3 procent per år, vilket ungefär är i linje med den historiska utvecklingen de trettio senaste åren. En relativt långsammare tillväxt syns i de delar av världen som utgör kärnan för svensk exportmarknad, också detta i linje med en historisk trend.

6.2 Svensk konjunktur

Det senaste året har Riksbanken höjt styrräntan sex gånger, motsvarande en ackumulerad höjning om 350 räntepunkter (från 0,0 procent till 3,5 procent). Denna åtstramning går hand i hand med andra centralbankers agerande. Inte desto mindre är det en historiskt kraftig åtstramning. Att inflationstoppen tycks vara passerad samt att inflationen fortsätter falla innebär dock inte att Riksbankens kamp mot den höga inflationen är över.

SKR gör bedömningen att Riksbanken liksom andra centralbanker hellre tar i för mycket än för lite. En otillräcklig åtstramning skulle bädda för att inflationen riskerar att skjuta över målet mer långvarigt. Därför antas Riksbanken höja styrräntan ytterligare.

Efterfrågan i svensk ekonomi började bromsa in under hösten 2022 efter den stora inflations- och ränteuppgången 2021–2022. Under sista kvartalet minskade till och med BNP. Efter en kort period av normalisering efter pandemin och efterföljande återhämtning går svensk ekonomi nu åter in i lågkonjunktur. Motståndskraften i den svenska arbetsmarknaden har dock bidragit till att bromsa konjunkturedgången.

Hushållens köpkraft faller kraftigt till följd av den höga inflationen. I år minskar hushållens reala disponibelinkomst med 1,6 procent. Räntekvoten, den andel av hushållens inkomster som går till räntebetalningar, mer än dubbleras i år jämfört med år 2022.

Även fallande bostadsinvesteringar dämpar i år inhemsk efterfrågan. Både efterfråge- och utbudsfaktorer hämmar nu bostadsbyggandet. Inte minst inverkar ökade byggkostnader det senaste året negativt. En osäker framtid och betydligt högre levnadsomkostnader leder till att hushållen drar ned på större investeringar, särskilt bostadsköp.

I år beräknas BNP minska med 1,0 procent. Främst är det investeringar och hushållens konsumtion som bidrar till nedgången. Även offentlig konsumtion utvecklas svagt och landar på nolltillväxt i år. Den statliga konsumtionen ökar något till följd av satsningar på främst försvar och rättsväsende medan kommunsektorns konsumtion minskar.

Andelen sysselsatta av befolkningen i arbetsför ålder (15-74 år) var under första kvartalet 2022 69,3 procent (enligt AKU), vilket är nästan 1 procentenhet högre sysselsättningsgrad än motsvarande kvartal året innan. Trots den inbromsande BNP-tillväxten under 2022 har sysselsättningen således klättrat allt högre, delvis till följd av eftersläpande pandemi-återhämtning.

Antalet kortidsarbetslösa (0-12 månader) har enligt Arbetsförmedlingen ökat sedan juli 2022 och långtidsarbetslöshet faller (speciellt för individer med svag konkurrensförmåga). Totalt sett har alltså antalet arbetslösa varit relativt konstant. Eftersom BNP i år beräknas falla antas det drabba sysselsättningen, inte minst inom handeln och byggindustrin. Prognosen om färre arbetstillfällen stöds även av allt svagare anställningsplaner enligt Konjunkturinstitutets barometer. Arbetslösheten bedöms stiga under slutet av 2023 för att toppa i mitten av 2024 på 9,0 procent. Arbetslösheten förutsätts i slutet av 2026 sjunka till 7,5 procent

I takt med att inflationen och, med eftersläpning, ränteläget faller tillbaka, antas stämmningsläget hos hushållen gradvis förbättras. På samma sätt som att räntehöjningar har en snabb åtstramande effekt på hushållens ekonomi slår även räntesänkningar in relativt omgående. Men först 2025 antas återhämtningen ta fart på allvar, när även investeringarna förutses öka igen. Hur långdragen lågkonjunkturen blir och hur snabbt återhämtningen går är dock förknippat med stor osäkerhet.

Nyckeltal för den svenska ekonomin SKR

	2022	2023	2024	2025	2026
BNP*	2,7	-1,0	1,6	3,3	2,6
Hushållens konsumtion	2,1	-1,3	2,1	4,1	3,4
Relativ arbetslöshet	7,5	8,1	9,0	8,6	7,7
Timlön, nationalräkenskaperna	3,9	3,9	3,7	3,4	3,3
Konsumentpris, KPIF	7,7	5,4	1,8	1,8	2,0
Konsumentpris, KPI	8,4	7,6	2,1	1,1	1,9

6.3 Kommunernas ekonomi

Kommunsektorns ekonomi är mycket ansträngd, förändringen har gått mycket snabbt. År 2022 blev resultatet i kommuner och regioner totalt 43 miljarder kronor, vilket var en försämring med 26 miljarder jämfört med rekordåret 2021.

Flera år med starka resultat har stärkt soliditeten och den långsiktiga beredskapen har förbättrats i de flesta kommuner och regioner. Det bidrar till ett bra utgångsläge inför de stora ekonomiska utmaningar som nu drabbar sektorn, där hög inflation, stigande räntekostnader och kraftiga kostnadsökningar för pensioner medför att resultaten faller i snabb takt.

Resultatet 2023 beräknas rasa i kommunerna jämfört med 2022, prognosen är ett blygsamt plusresultat på 8 miljarder kronor, vilket i så fall blir det svagaste resultatet sedan IT-kraschen i början av 2000-talet. Nedbrutet på kommunnivå innebär det negativa resultat i väldigt många kommuner och i andra fall kommer marginalerna vara små och trycket på effektiviseringar i verksamheterna stora.

För år 2024 förvärras situationen ytterligare med ännu högre pensionskostnader. Om inga åtgärder vidtas hamnar kommunernas sammantagna resultat på –8 miljarder kronor 2024. Historien visar dock att åtgärder kommer vidtas, både genom skatteförändringar och sänkt ambitionsnivå.

SKR:s prognos från maj 2023 visar en utveckling av skatteunderlaget i nominella tal som är relativt väl, det är arbetsmarknaden som håller emot bra trots lågkonjunktur. Skatteintäkterna ökar nominellt med 4,3 procent 2023 och 4,0 procent 2024, för att sedan öka ytterligare när arbetsmarknaden återhämtar sig.

Realt sett utvecklas dock skatteunderlaget uselt. För 2023 beräknas skatteunderlaget minska realt med 2,5 procent till följd av att priser, pensioner och löner sammantaget ökar i snabbare takt än skatteintäkterna. Det är första gången sedan 2004 som skatteunderlaget urholkas i reala termer. År 2024 är bedömningen från SKR att det knappast sker någon förstärkning alls, då skatteunderlaget endast ökar realt med 0,2 procent. Under förutsättning att inflationen går ner under inflationsmålet i juni 2024 sker dock en relativt kraftig förstärkning av det reala skatteunderlaget 2025, med 4,5 procent. Nedan redovisas skatteunderlagsprognosen i nominella tal.

Olika skatteunderlagsprognoser

	2022	2023	2024	2025	2026
SKR, maj 23	5,4	4,3	4,0	4,8	4,7
Regering, april 23	5,0	4,4	2,4	4,5	5,3
ESV, mars 23	5,1	4,3	3,7	4,2	3,9
SKR, maj Real ökning	1,4	-2,5	0,2	4,5	2,4

Den årliga förändringen av kostnaderna i fasta priser kallas också verksamhetens volymförändring. Volymförändring utgörs alltså av skillnaden mellan förändring i löpande pris och prisförändringar på arbetskraft (löneökningar) och annan förbrukning. I tabellen nedan redovisas SKR:s senaste bedömning av prisförändringar under perioden 2022–2026 exklusive pensionsförändringar. Syftet med uppgifterna är att göra det möjligt för kommuner att räkna om från löpande till fasta priser, till exempel i budgetarbetet.

För 2024 är det beräknade kostnadstrycket 3,4 procent. Utöver kostnadstrycket finns även en volym och kvalitetsökning att förhålla sig till, den beräknas uppgå till cirka 1 procent årligen.

Kommunens kostnader för pensioner påverkas av en hög inflation (kostnad för värdesäkring), denna kostnad budgeteras centralt och påverkar därför inte kommunens verksamheter direkt (indirekt har det en konsekvens eftersom medel behöver avsättas centralt och minskar utrymmet att höja ramarna till de kommunala verksamheterna).

Prisindex för kommunal verksamhet (PKV), SKR

	2022	2023	2024	2025	2026
Arbetskraftskostnader	2,1	3,9	3,7	3,4	3,3
Övrig förbrukning	9	4,7	2,8	2,6	2,7
Sammanvägd prisändring	4,2	4,2	3,4	3,1	3,1

6.4 Demografi

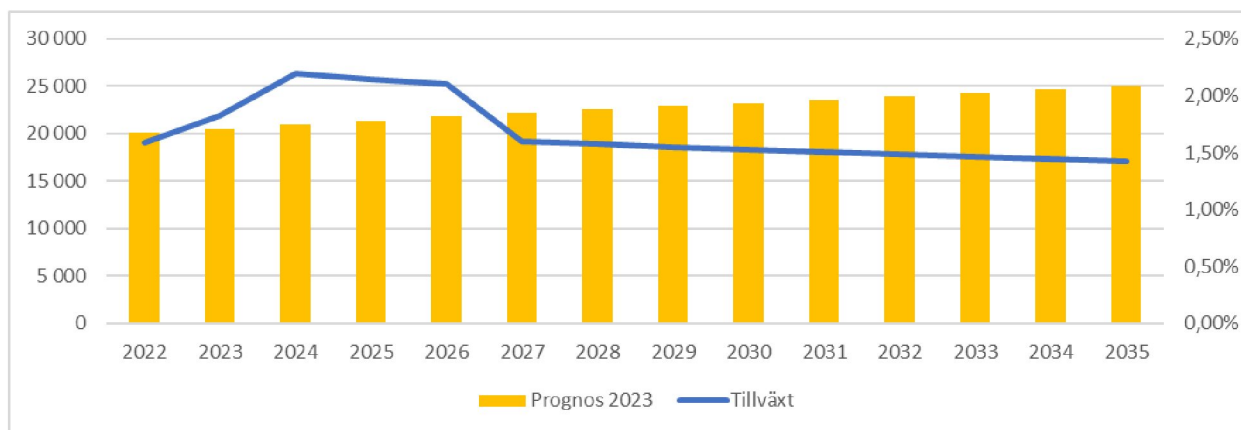
Intäkterna från skatter och utjämning bestäms av folkmängden i kommunen och dess befolkningssammansättning. Intäkterna ökar vid fler invånare oberoende av invånarnas ålder och inkomst då skillnader till största delen justeras via inkomstutjämningen. Kommunen påverkas också av en omfördelning (kostnadsutjämning) mellan kommuner, exempelvis får kommuner med hög andel äldre ett utjämningsbidrag och tvärtom (befolkningssammansättningen).

Därför är befolkningsprognosen ett viktigt verktyg för att i förväg planera och beräkna kommunens framtida intäkter och kostnader men också planera den framtida välfärdsservicen.

Befolkningsprognosen bygger på byggnationsplaner i kommunen samt historisk statistik över in- och utflyttningsmönster samt födelsenetto. Utvecklingen under planperioden 2022-2026 med högre tillväxt är en konsekvens av fattade beslut under tidigare mandatperioder, utvecklingen därefter är en bedömning av framtida detaljplaner för bostäder. Befolkningstillväxten beräknas vara i genomsnitt 1,7 procent per år eller 374 nya invånare per år fram till 2035.

En befolkningsprognos är förenat med osäkerheter, framför allt byggnationer och på längre sikt.

Diagram befolkningsprognos 2022-2035



Befolkningsammansättningen i Knivsta kommun skiljer ut sig mot genomsnittskommunen. Knappt 30 % av invånarna är under 20 år, andelen över 65 år ca 14 %. Det är också förklaringen till att Knivsta har Sveriges lägsta medelålder.

Ålder	2022	2026	2030	2035
1-5	1 451	1 433	1 402	1 447
6-15	3 207	3 339	3 374	3 307
16-18	912	953	1 029	1 067
19-24	1 211	1 635	1 755	1 887
25-44	5 462	5 907	6 407	6 840
45-64	4 867	5 314	5 676	6 336
65-69	723	780	948	1 132
70-74	800	661	684	867
75-79	659	724	585	609
80-84	340	527	649	512
85-89	159	227	342	483
90-94	77	80	125	197
95-w	19	28	31	50

7 Knivstas vision och mandatperiodens fokusområden

”Knivsta – där framtiden bor” är kommunens vision som fastställdes av kommunfullmäktige den 21 mars 2013. Den har sedan dess präglad kommunens långsiktiga arbete. Visionen tar sikte på år 2025. När visionen antogs var 2025 ganska långt bort men nu är vi nästan där.

I visionen står det att den moderna och kunskapsintensiva småstaden med förankring i en aktiv och levande landsbygd – mitt i tillväxtregionen Stockholm-Uppsala – skapar attraktionskraft både för boende och företag och befäster Knivsta som en föregångskommun för det hållbara samhället.

Det fastslogs att Knivstas identitet ska vara:

- En del av tillväxtregionen Stockholm-Uppsala
- En kommun öppen för förändringar
- En modern småstad och en levande landsbygd i samverkan
- En föregångskommun och mötesplats för ett hållbart samhälle
- En växande kommun med 20 000 – 25 000 invånare
- Ett näringsliv i utveckling med fler kunskapsintensiva företag
- En ökande andel av befolkningen arbetar i Knivsta

De fokusområden som man då enades om gäller fortfarande – hållbar utveckling, arbete, lärande och livskvalitet. Det är viktigt att aldrig sänka ambitionen utan att ständigt fortsätta arbetet att göra Knivsta så bra som möjligt för alla Knivstabor. Därför är Moderaternas fokusområden följande under planperioden:

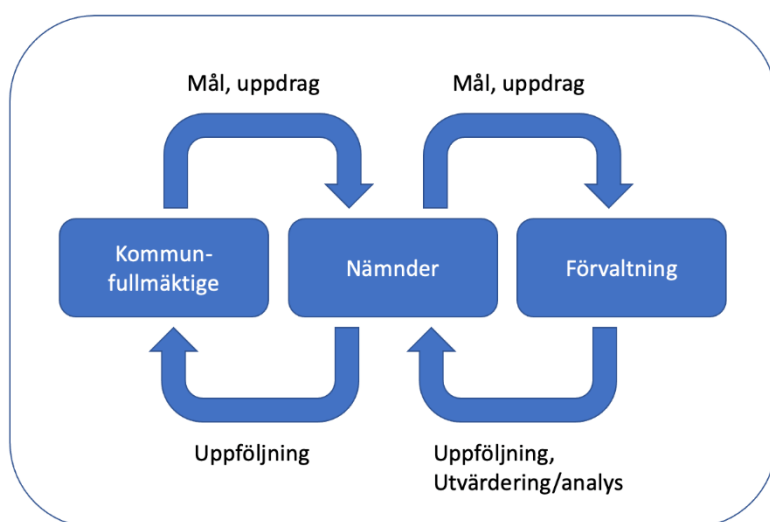
- En samhällsutveckling som säkerställer ökad trygghet, fler grönområden, aktiv fritid och ett rikt näringsliv
- En förskola och skola med arbetsro och trygghet för goda kunskapsresultat
- Vård, stöd och omsorg med kvalitet där rätten till trygghet, gemenskap och delaktighet är central
- Ekonomiskt ansvarstagande och en långsiktig ekonomi i balans som adderar mervärden till samtliga invånare

8 Styr- och ledningsmodell

Kommunfullmäktiges inriktningsmål utgår från kommunens vision liksom Agenda 2030. Inriktningsmålen anger vad som är prioriterat under mandatperioden. Kommunstyrelsen och nämnderna ansvarar för att bidra till att uppnå inriktningsmålen och ska omsätta målen i praktisk handling.

Arbetsättet medför ett utvecklat beslutsfattande och en kvalificerad uppföljning. Nämndernas och enheternas arbete med mål och uppföljning utgår från en tillitsbaserad ledning och styrning, vilket möjliggör delaktighet och engagemang.

Process för mål, uppdrag och uppföljning:



Planering utifrån fullmäktiges mål och uppdrag

Inriktningsmålen är övergripande, långsiktiga och tydliggör inriktning och fokus. Inriktningsmålen strävar mot att, inom de ekonomiska ramarna, skapa en gemensam riktning och förändring i hela den kommunala verksamheten. Till respektive inriktningsmål finns en text som beskriver den övergripande politiska ambitionen, synliggör innebörden och visar riktning. Texten utgör ett underlag för nämnderna och verksamheterna vid tolkning av inriktningsmålet.

Inriktningsmålen förstärks och förtydligas genom tidsbegränsade uppdrag som visar vad ska göras för att nå målet. Uppdragen riktar sig till en, flera eller samtliga nämnder och förtydligar vad som förväntas av dem inom ramen för målet. Inriktningsmålen och uppdragen beslutas inom ramen för Mål och Budget som är kommunens övergripande styrdokument.

Nämnderna konkretiserar mål och uppdrag

För att förtydliga och fokusera nämndens arbete kan nämnden formulera riktade nämndmål eller uppdrag utifrån inriktningsmålen. Nämnden beslutar om nämndmål och uppdrag inom ramen för sin verksamhetsplan.

Nämndens verksamhetsplan anger den riktning som verksamheter och enheter ska planera och arbeta utifrån och ligger till grund för framtagande av verksamheternas enhetsplaner. Nämndens mål och uppdrag kan ses som en beställning till verksamheten, som tar om hand den politiska beställningen genom att fördela ut den till de enheter som i sitt grunduppdrag berörs av och ansvarar för att åstadkomma förflyttning inom målområdet.

Verksamheterna och enheterna bryter ner målet i delmål eller aktiviteter. Det är genom aktiviteterna som målarbetet omsätts i konkret handling. Med detta gemensamma arbetssätt skapas en röd tråd från inriktningsmålen hela vägen till medarbetarnas dagliga arbete.

Nämnderna utvärderar och följer upp

Nämnderna ansvarar för att följa upp sina mål och uppdrag samt att bedöma hur resultatet bidrar till måluppfyllelse av inriktningsmålen. Nämnderna baserar denna bedömning utifrån; måluppfyllelse av nämndens riktade mål, nämndens arbete med uppdrag, analys av nämndens indikatorer och nämndens verksamhetsresultat. Detta ger en bred bas för nämnden att analysera hur de bidragit till inriktningsmålen och ligger till grund för ett systematiskt förbättringsarbete.

Nämnden och verksamhetens olika enheter beslutar själva om vilka indikatorer som de ska använda för att följa och analysera sin utveckling i förhållande till målbilden. Eftersträvansvärt är att använda indikatorer som kommunen har rådighet över och som mäts med regelbundenhet. Verksamheterna kan med fördel ta fram och utveckla egna indikatorer.

Uppföljning av inriktningsmål och uppdrag redovisas till fullmäktige två gånger per år i bokslut och verksamhetsberättelse (augusti och helår). För att följa och analysera kommunens utveckling mot målbilden kopplas ett antal kommunövergripande indikatorer till varje inriktningsmål. För respektive indikator anger kommunfullmäktige vilken riktning som eftersträvas. Indikatorer mäter trender, resultat eller tillstånd i samhället. Eftersträvansvärt är att använda indikatorer som kan jämföras över tid och med andra kommuner. Måluppfyllelsen av inriktningsmålen bedöms utifrån flera delar; nämndernas bedömning av sina bidrag till måluppfyllelse, en samlad bedömning av genomförande av uppdragen samt en trendanalys av indikatorerna i Mål och budget.

Agenda 2030 är en integrerad del i kommunens arbete

Knivsta kommun har beslutat att ta ansvar för genomförande av Agenda 2030 som därför utgör en del i kommunens styr- och ledningssystemet. Agenda 2030 innehåller tre dimensioner av hållbar utveckling: den ekonomiska, den sociala och den miljömässiga. De globala målen är beroende av det som sker lokalt.

Som en lokal aktör på en global arena arbetar kommunen för att nå Agenda 2030-målen som en del i sitt välfärdsuppdrag till invånarna. Detta arbete kopplas också till den regionala utvecklingsstrategin (RUS) för Uppsala län som också fungerar som länets Agenda 2030-strategi.

Kommunens invånare, medarbetare och politiker ska kontinuerligt ges information och utbildning i Agenda 2030, för att stärka förståelse och bidra till en god utveckling av de globala målen. I arbetet ska även näringsliv och civilsamhälle involveras.

Uppföljning och utvärdering av kommunens arbete med Agenda 2030 sker genom kommunfullmäktiges mål och andra strategiskt beslutade styrdokument.

Andra styrdokument i förhållande till Mål och Budget

Övriga kommunala styrdokument som planer, program, policyer och liknande är underordnade kommunfullmäktiges inriktningsmål. Kommunens styrdokument förtydligar politiska viljeinriktningar, ambitioner eller förhållningssätt och utgör grundläggande verktyg för att skapa helhetsperspektiv. De visar vad kommunen behöver göra eller fokusera på för att anta de utmaningar som kommunen står inför, få den önskade utvecklingen och för att uppnå Knivsta kommuns Vision 2025.

9 Kommunfullmäktiges inriktningsmål, uppdrag och indikatorer

9.1 En stadsbyggnad som säkerställer ökad trygghet, fler grönområden och en aktiv fritid (KS, SUN, BMN)

Inriktningsmål Kommunfullmäktige

Intresset av att flytta till Knivsta är stort och som kommun är det viktigt att tillvarata detta på bästa möjliga sätt för att erbjuda både nuvarande och kommande knivstabor ett samhälle som fungerar i livets alla delar. Det är en förutsättning för att fortsätta vara en attraktiv kommun. Service, infrastruktur, skolor och förskolor måste utvecklas parallellt med att vi blir fler invånare.

Förra mandatperioden (2018-2022) gav oss flera centrala dokument som anger ramen för den kommande samhällsutvecklingen. Nya bostäder och grönområden skall se dagens ljus i både Knivsta tätort och Alsike men även på landsbygden. Arbetet med att förbättra pendlingsmöjligheterna för kommunens invånare är viktigt och kommer att fortsätta - här ingår både järnväg, motorvägspåfarter och det lokala vägnätet.

Under den föregående mandatperioden var Moderaterna drivande i att ta fram dokumentet Stadsutvecklingsprinciper med arkitekturpolicy som sätter standarden för hur vi vill att kommande bebyggelse ska gestaltas.

Moderaterna anser att fyra spår är nödvändigt både för Knivsta idag och i framtiden. Samtidigt bör varje tillfälle tas att påverka nuvarande avtal så att utvecklingen av Knivsta blir socialt, ekonomiskt och ekologiskt hållbar för dagens och framtidens Knivstabor.

Knivstas bostadsområden och offentliga miljöer ska hålla god kvalitet och upplevas som trygga och säkra. Detta förutsätter ett kontinuerligt arbete där kommunen har ett särskilt ansvar samtidigt som samarbete med polis, skola, socialtjänst, föreningar, fastighetsägare, vårdnadshavare och många fler måste upprätthållas och utvecklas.

Knivsta är idag en av Sveriges säkraste och tryggaste kommuner i en rad undersökningar. Detta är ett mycket gott betyg och något vi vill arbeta intensivt med att bevara. Trygghet är centralt för att gott liv för den enskilde och ett gott samhälle för oss alla.

Den 11 februari 2021 publicerades rapporten Öppna jämförelser som tas fram i samarbete mellan Sveriges Kommuner och Regioner samt Myndigheten för samhällsskydd och beredskap. I rapporten finns en rankning där kommunernas värden vägs samman för personskador, utvecklade bränder i byggnader, anmälda våldsbrott samt anmälda stöld- och tillgreppsbrott för de tio senaste åren. Knivsta är enligt denna rapport den tredje säkraste kommunen i Sverige. Detta betyder inte att vi är nöjda och då samhället utvecklas måste vi vara garanten för att vi utvecklar ett samhälle med tryggheten i fokus.

För Moderaterna är det centralt att tillsammans med de lokala företagen och andra relevanta aktörer skapa förutsättningar för ett växande näringsliv och därmed nya jobb i kommunen. Företagande är den viktigaste motorn för jobbskapande. En låg kommunalskatt och god kommunal service är viktiga inslag i detta sammanhang.

Målet betyder att verksamheterna ska inriktas på att:

- Knivsta ska bara växa så fort som vi klarar av. Utvecklingen ska ske i takt med att infrastruktur utvecklas och färdigställs.
- Staten behöver leverera sin del av avtalet då det är en förutsättning för att kunna fortsätta utveckla Knivsta på ett trivsamt och hållbart sätt.
- Verka för att mer av det som nyligen byggts i centrala områden räknas in i avtalet med staten. Knivsta ska göra omfattande satsningar på att utveckla villor, parhus och radhus. Gärna i formen av mindre byar med inslag av innovativa delar och god arkitektur.
- I mer centrala områden vill vi verka för att utveckla områden i trädgårdsstadskaraktär.
- Säkerställa att det som byggs har en god gestaltning. Knivsta tätort ska göras vackrare och utvecklas till en modern småstad med nära tillgång till grönområden och aktiv fritid.
- Utvecklingen ska tillföra värden för dagens knivstabor som till exempel ökad trygghet, grönområden och möjligheter till aktiv fritid.
- I ett socialt hållbart samhälle behövs samtliga upplåtelseformer. Framtidens Knivsta behöver villor och bostadsrätter, inte fler små hyresrätter.
- Arbeta för att i högre grad möjliggöra för utveckling även utanför centralorten.
- Centrala parkeringshus, så kallade mobilitetshubbar.
- En centrumnära större park och rekreationsområde.
- Verka för en markanvisningstävling med fokus på klassisk arkitektur.
- Verka för fler trygghetskameror i centrala lägen som kring stationen, pendlarparkering, centrum och CIK.
- Kommunen uppmuntrar och stöder Grannsamverkan. Civilsamhället har en mycket viktig roll i det trygghetsskapande arbetet.
- Säkerställa att det kommunala tillsynsansvaret tillämpas enligt "Rätt i Rättvik".
- Införa markreserveringar för företagsetableringar i översiktsplanen.
- Säkerställa att kommunen erbjuder en god service åt näringslivet.

Uppdrag	Tidsperiod	Nivå
Särskilt beakta trygghetsaspekter, grönområden och arkitektur i den kommande samhällsutvecklingen	2024-2026	Uppdrag från kommunfullmäktige
Genomför en översyn och vid behov revidera befintliga planer och projekt.	2024-2026	Uppdrag från kommunfullmäktige
Arbeta för att stärka näringslivets möjligheter i Knivsta	2024-2026	Uppdrag från kommunfullmäktige
Ta fram en Översiktsplan som skapar förutsägbarhet vad gäller Knivstas framtida utveckling	2024-2026	Uppdrag från kommunfullmäktige

Indikator	Utfall 2021	Utfall 2022	Utfall 2023	Önskad riktning
Medborgarundersökningen - Kommunen är en bra plats att bo och leva på, andel (%) Kolada N00667 K: kvinnor M: män	94 K: 98 M: 91			Bibehålla
Medborgarundersökningen - Nöjdhet med skötseln av kommunens utomhusmiljöer, andel (%) Kolada U07505 K: kvinnor M: män	77 K: 77 M: 78			Öka
Företagsklimat enligt Öppna Jämförelser (Insikt) NKI Kolada U07451	76	79		Öka

9.2 En förskola och skola med arbetsro och trygghet för goda kunskapsresultat (UN, KS)

Inriktningsmål Kommunfullmäktige

Knivsta ska ha en av Sveriges bästa skolor. Förutsättningarna finns och vi är redan idag på god väg som länets bästa skola. Vi vill under mandatperioden göra en särskild satsning på att öka andelen legitimerade lärare i grundskolan och lärarnas möjligheter att vara just lärare och inget annat.

Alla barn ska ges en bra start i livet där arbetsro, trygghet och engagemang skapar den bästa miljön för lärande. För föräldrar är en väl fungerande barnomsorg avgörande för att få vardagen att gå ihop.

Kvalitet och valfrihet är våra viktigaste prioriteringar. Vi sätter kvaliteten före driftsformen, och vi står upp för det fria skolvalet. Hög kvalitet i utbildningssystemets alla delar är en förutsättning även för Sveriges framtida internationella konkurrenskraft.

Alla barn är olika och har olika behov. För oss är det självklart att alla barn garanteras en bra förskola som ser just deras speciella behov och styrkor. Redan i förskolan ska kunskap vara i fokus. Viktiga beslut ska fattas av föräldrar och barn i det egna hemmet utifrån de egna önskemålen och omständigheterna, inte av politiker utifrån ideologiska skäl. Möjligheter och friheter är centrala begrepp.

Alla elever i grundskolan och gymnasiet i Knivsta skall möta en utbildning med tydliga mål och kunskapskrav.

Lärarnas andel av arbetstid som läggs på undervisning ska öka genom mer tid i klassrummet och mindre administrativ börda.

Målet betyder att verksamheterna ska inriktas på att:

- Kunskap och lärande ska vara det centrala i samtliga skolformer.
- 25 timmar i veckan för barn i förskola vars föräldrar är föräldralediga eller arbetssökande.
- Elever med behov av stöd ska uppmärksammas så tidigt som möjligt för att ge dem de förutsättningar som krävs för den fortsatta utbildningen.
- Högpresterande och särskilt begåvade elever ska få det stöd och den stimulans som uppmuntrar deras utveckling.

- Lärare bör använda mer av sin arbetstid på huvuduppgiften undervisning. Lärare ska få mer tid i klassrummen med eleverna och mindre administrativ börda.
- Kommunen ska verka för en högskoleförberedande gymnasieskola i Knivsta.
- Fler kompetenser bör anställas för att minska lärarnas administrativa uppgifter och öka kvaliteten.
- Vi behöver öka andelen legitimerade lärare.
- Diskriminering och kränkande behandling ska motarbetas. Alla ska trivas och känna sig trygga i skolans miljöer. Särskilt viktigt är det att arbeta mot sexuella trakasserier - något som aldrig kan accepteras och alltid måste mötas med samhällets fulla kraft.
- Skapa och upprätthålla trygga skolvägar.
- Knivsta kommun ska fortsatt ha länets bästa skolresultat.
- Brott i skolan och i anslutning till skolan ska polisanmälas, utifrån barnets ålder och mognad.
- Längre frånvaro och upprepad frånvaro i förskola och skola ska följas upp.
- Använd fjärrundervisning i modersmålsundervisningen
- En god elevhälsa är en grundförutsättning för elevers möjligheter att lära och prestera

Uppdrag	Tidsperiod	Nivå
Utveckla det systematiska kvalitetsarbetet inom förskola och skola med fokus på trygghet och studiero	2024-2026	Uppdrag från kommunfullmäktige
Säkerställ god tillgång till elevhälsan	2024-2026	Uppdrag från kommunfullmäktige
Påbörja arbetet med att förlänga vistelsetid i förskolan för barn med föräldralediga- och arbetssökande föräldrar till 25 timmar i veckan	2024	Uppdrag från kommunfullmäktige
Initiera processen med en högskoleförberedande gymnasieskola i Knivsta	2024	Uppdrag från kommunfullmäktige

Indikator	Utfall 2021	Utfall 2022	Utfall 2023	Önskad riktning
Andel föräldrar som känner sig nöjda med sitt barns förskola (%) Egen undersökning	93	89	92	Bibehålla
Elever i åk 9 som är behöriga till gymnasiet, kommunala skolor, andel (%) Kolada N 15436 K: kvinnor M: män	88 K: 90 M: 86	87 K: 83 M: 90		Öka
Gymnasieelever med examen inom 4 år, hemkommun, andel (%) Kolada N17461 K: kvinnor M: män	81 K: 87 M: 76	79 K: 80 M: 78		Öka

9.3 Vård, stöd och omsorg – rätten till trygghet (SN)

Inriktningsmål Kommunfullmäktige

För att Knivsta ska bli en attraktiv och trivsamt kommun att bo i behöver vi arbeta för att alla invånare ska ges möjlighet till ett gott liv och gynnsam utveckling.

En framgångsfaktor för att åstadkomma en god och trygg uppväxt för våra barn och ungdomar är att det finns ett fungerande samarbete mellan socialförvaltning, skola, familjecentraler, polis och andra aktörer som finns kring kommunens unga.

Knivsta ska vara en kommun där man kan få en värdig ålderdom och där man kan fortsätta att leva ett liv med rätt till självbestämmande även efter pensionen, särskilt vid behov av vård och omsorg. Knivstas äldre är en värdefull tillgång för kommunen och har en naturlig del i att påverka samhället och vara en del av det.

Rätten till trygghet, gemenskap och delaktighet är central.

Målet betyder att verksamheterna ska inriktas på att:

- Knivsta ska vara en attraktiv plats att bo på, där man kan leva ett gott liv. Moderaterna skapar alternativ och möjlighet till egna val. Frihet att själv välja omsorgsgivare är en självklarhet.
- Genom mötesplatser och aktiviteter stärka gemenskapen i samhället och särskilt ska möten mellan generationer uppmuntras, där Centrum för Idrott och Kultur får stor betydelse.
- Fokusera på trygghetshöjande åtgärder i närmiljön.
- Konkurrens ska främjas för att förbättra kvaliteten och begränsa kostnaderna.
- Samarbetet med frivilligorganisationer ska fortsätta att utvecklas.
- Invånare i behov av ekonomiskt och annat bistånd ska få hjälp och stöd till att snarast möjligt kunna få ett gott och självständigt liv.
- Närvaron av polismyndighet är en positiv faktor för den sociala situationen i kommunen.
- Ansvar för barn och ungdomar, som främst vilar på föräldrarna, kompletteras med att kommunen stöttar dem som är i behov av hjälp och arbetar drogpreventivt, där särskilt skola och socialtjänst är viktiga faktorer.
- Obligatoriska kompetenshöjande aktivitetskrav införs för de som erhåller ekonomiskt bistånd.
- Tydliga sanktioner ska införas för den som inte aktivt medverkar till att återgå till egen försörjning.
- Reducerat eller indraget studiebidrag till följd av ogiltig skolfrånvaro ska inte kompenseras av försörjningsstöd.

Uppdrag	Tidsperiod	Nivå
Utvärdera arbetet med tillitsbaserad styrning inom hemtjänsten	2024-2025	Uppdrag från kommunfullmäktige
Utveckla brukarinflytandet/medverkan inom socialtjänstens verksamheter med fokus på lokal representation	2024-2026	Uppdrag från kommunfullmäktige
Möjliggör för den idéburna sektorn att fortsätta vara en viktig aktör i Knivsta kommun.	2024-2026	Uppdrag från kommunfullmäktige

Indikator	Utfall 2021	Utfall 2022	Utfall 2023	Önskad riktning
Brukarbedömning hemtjänst äldreomsorg (helhetssyn), andel (%) Kolada U21468 K: kvinnor M: män		85 K: 85 M: 85		Öka
Brukarbedömning särskilt boende äldreomsorg (helhetssyn), andel (%) Kolada U23471		69		Öka
Vuxna biståndsmottagare med långvarigt ekonomiskt bistånd, andel (%) Kolada N31814 K: kvinnor M: män	27 K: 25 M: 29	23 K: 23 M: 23		Bibehålla

9.4 Ett rikt kultur- och fritidsliv i Knivsta (KS)

Inriktningsmål Kommunfullmäktige

Knivsta har ett rikt kultur- och föreningsliv. Till stor del har det skapats av engagerade knivstabor utan inblandning av kommunen, vilket vi tycker är fantastiskt. Det är enskilda invånarens ideella engagemang och kunnande som har varit avgörande för utvecklingen, inte kommunen.

Centrum för Idrott och Kultur är nu färdigställt och vi ska som kommun ta tillvara på denna fantastiska resurs och fylla den med idrott, teater, sång, musik, måleri, utställningar och mycket annat. På lite längre sikt ser vi även att området på andra sida järnvägen kan fyllas med en kombinerad park/idrottspark där generationerna kan träffas och delta i olika aktiviteter samtidigt. Alla invånare, gammal som ung, skall känna att det finns något för dem. Detta gäller inte minst barn och unga personer med funktionshinder.

I Alsike fortsätter utvecklingen och en idrottshall är nu färdig. Den kommer inte enbart att tjäna skolan utan kommer även fyllas med aktivitet på kvällar och helger. I och med att Alsike växer ser vi behov av ytterligare satsningar. Vi säkerställer att det även kommer att bli nära till idrott samtidigt som stationsområdet växer. Inte minst så finns det ett stort behov av fler fotbollsplaner och en beachvolleybollplan.

Vi vill se att det tillförs fler grönytor i Knivsta som uppmuntrar till spontanidrott och andra aktiviteter. Biblioteket utgör en viktig del av ett rikt kulturliv och är en naturlig samlingspunkt för knivstaborna.

Målet betyder att verksamheterna ska inriktas på att:

- Alla invånare, gammal som ung, ska känna att det finns något för dem.
- Barn och unga ska ha tillgång till funktionella lokaler för idrott och lek.
- Ytor för lek, idrott och andra aktiviteter ska beaktas i planarbete.
- Fler parker i Knivsta.
- Möjlighet till bra och funktionella ytor för äldre att träffas på.
- Säkerställa att våra anläggningar håller god kvalitet för att kunna användas i så stor utsträckning som möjligt.
- Utveckla och tillgängliggör våra centrumnära grönområden, inte minst våra naturreservat Trunsta träsk och Ängbyskogen.
- I närtid initiera arbete för att etablera fler fotbollsplaner. Vi ser ett särskilt behov i Alsike.
- Verka för säkra ridvägar i kommunen i samarbete med markägare

Uppdrag	Tidsperiod	Nivå
Öka samverkan mellan ungdomsverksamheten och skolorna kring det förebyggande arbetet.	2024-2026	Uppdrag från kommunfullmäktige
Förbättra lönsamheten och affärsmässigheten kring kommunala arenor och anläggningar.	2024-2026	Uppdrag från kommunfullmäktige
Ta fram underlag för en långsiktig plan för lokalförsörjning och anläggningar i samverkan med kultur- och föreningslivet.	2024	Uppdrag från kommunfullmäktige
Tillgängliggör kultur och idrott för barn, äldre och funktionshindrade genom riktade medel till ideella föreningar som särskilt jobbar med detta.	2024-2026	Uppdrag från kommunfullmäktige
Anlägga fler fotbollsplaner	2024	Uppdrag från kommunfullmäktige

Indikator	Utfall 2021	Utfall 2022	Utfall 2023	Önskad riktning
Andel ungdomar som känner sig trygga på stan eller i centrum, Liv och hälsa ung	85		93	Bibehålla
Deltagartillfällen i idrottsföreningar, antal/inv 7-20 år Kolada U09800 K: kvinnor M: män	22,4 K:22 M: 25			Öka
Samlat NKI-värde av kultur och fritids brukarundersökning Egen undersökning	87	85		Bibehålla
Antal fotbollsplaner i kommunen				Öka

9.5 Ordning och reda i ekonomin (alla nämnder)

Inriktningsmål Kommunfullmäktige

Ett ekonomiskt ansvarstagande och god ordning i kommunens ekonomi är en förutsättning för hög kvalitet i den gemensamma välfärden och därmed en av våra viktigaste frågor.

Fokus ska ligga på att kommuninvånarnas skatt används så effektivt som möjligt. I en kommunbudget finns många poster där det finns önskemål om ytterligare resurser. Det innebär att en central del av kommunpolitikens uppdrag är att prioritera.

Utgångspunkten för kommunens finansiella mål ska vara långsiktigt god ekonomi och god budgetdisciplin.

Kommunen ska verka för sunda och hållbara upphandlingar och avtal. Genom att säkerställa att kommunen besitter rätt kompetens och följer antagna policys, vill vi genom vidareutbildning och satsningar på spetskompetens inom vissa områden förvissa oss om att de avtal som ingås är de mest ekonomiskt och kvalitetsmässigt fördelaktiga för kommunens skattebetalare.

Moderaterna är ett parti som värnar den personliga friheten. Därför vill vi lämna över till dig som medborgare att styra över ditt liv i så stor utsträckning som möjligt. Vi vill stödja och stimulera enskilda initiativ och ser inget egenvärde i att det är kommunen som ansvarar för alla verksamheter. Genom att arbeta för så låga skatter som möjligt ökar vi familjens möjligheter att själva styra och prioritera sitt liv.

All kommunal verksamhet ska gemensamt verka för att hela kommunen skall fungera så bra som möjligt ur ett kommunkoncern-perspektiv med fokus på digitalisering.

Moderaterna arbetar för prioritering och effektivisering av kommunala kärnuppgifter med så låga skatter som möjligt utan att kompromissa med kvalitet.

Målet betyder att verksamheten ska inriktas på att:

- Moderaterna vill fortsätta sänka skatten under kommande mandatperiod i den mån det går.
- Skapa ekonomiska förutsättningar för att addera mervärden till samtliga invånare.
- Säkerställa en långsiktig och god ekonomi.
- Sunda och hållbara upphandlingar och avtal.
- Lägsta skatten i länet.
- Effektivitet! Invånarnas skattepengar ska ge bästa möjliga effekt.

Uppdrag	Tidsperiod	Nivå
Genomför en analys av nettokostnadsavvikelser som ligger till grund för överväganden av åtgärder och kontinuerlig uppföljning.	2024-2026	Uppdrag från kommunfullmäktige

Uppdrag	Tidsperiod	Nivå
Ta fram en sammanhållen lokalförsörjningsplan för de lokaler som kommunen nyttjar i syfte att optimera resursutnyttjandet	2024	Uppdrag från kommunfullmäktige
Verka för att kommunens kostnader för nya lokaler är låga och ligger i nivå med liknande kommuner.	2024-2026	Uppdrag från kommunfullmäktige

Indikator	Utfall 2021	Utfall 2022	Utfall 2023	Önskad riktning
Resultat före extraord. poster (kommunkoncernen), andel (%) av skatt & generella statsbidrag Kolada N03003	7,4	5,5		Över tid uppnå 2% överskott
Femårssnitt:	4	4,2		
Nettokostnadsavvikelse totalt (exkl. LSS), andel (%) Kolada N00097	3,9	3,1		Bibehålla
Femårssnitt:	7,2	6,2		
Självfinansieringsgrad för kommunens investeringar, andel (%) Kolada N03103	53	458,2		Bibehålla femårssnittet
Femårssnitt:	161	183		
Hållbart medarbetarengagemang HME (samlat index) % Kolada U00200	82	80		Bibehålla
Exploateringsnettots andel av skatter, bidrag och kommunalekonomisk utjämning (%) Källa egen uppgift bokslut	3,9	3,4		Minska
Femårssnitt:	3,3	2,7		
Låneskuld per invånare i kronor Kommunkoncernen Källa Kommuninvest	78 717			Bibehålla
Femårssnitt:	62 020			

10 Knivstas ekonomiska förutsättningar

Kommunallagen föreskriver i 11 kap 1§ att kommuner ska ha en god ekonomisk hushållning i sin verksamhet. Enligt flerårsplanen uppnås god ekonomisk hushållning under perioden.

I beräkningarna av skatteintäkter och kommunalekonomisk utjämning har kommunen använt Sveriges Kommuner och Regioners skatteunderlagsprognos per maj 2023 och kommunens befolkningsprognos (framtagen maj 2023). Fastighetsavgiften är enligt senaste prognos från SCB.

Skattesats

Skattesatsen för budget 2024 är 20:91 kr (oförändrad nivå).

Resultatbudget

Det budgeterade resultatet för verksamhetsår 2024 uppgår till 10,1 miljoner kronor eller 0,7 procent av finansnetto, skatter, bidrag och kommunalekonomisk utjämning.

I budgeten beräknas skatteintäkter och kommunalekonomisk utjämning uppgå till 1,4 miljarder kronor och det är en ökning jämfört med föregående budgetår med cirka 91 miljoner kronor. Budgeten är beräknad på att 20 450 invånare är folkbokförda i Knivsta kommun den 1 november.

Verksamhetens externa intäkter beräknas uppgå till 302 miljoner kronor, de stora externa intäkterna utgörs av statsbidrag, avgifter och hyresintäkter, samt exploateringsnettot.

Verksamhetens bruttokostnad är budgeterad till 1,7 miljard kronor, det är en ökning med 52 miljoner kronor. Kommunens största kostnad är löner och sociala avgifter, därefter köp av huvudverksamhet.

Finansnettot är negativt, -6,6 miljoner kronor. De finansiella intäkterna består av utdelning från Knivsta kommunhus AB (12 mnkr) som är koncernmodern i bolagskoncernen. Övriga finansiella intäkter är i huvudsak borgensavgifter, totalt 20,5 miljoner kronor. De finansiella kostnaderna består av implicit ränta för finansiell leasing och bankavgifter, totalt 27,1 miljoner kronor.

Budgeten avser kommunens samtliga verksamheter, men påverkar även kommunens helägda bolag också eftersom de i huvudsak är beroende av de kommunala skatteintäkterna indirekt genom att de kommunala verksamheterna betalar lokalhyra till bolagen som är finansierade av skatteintäkter.

Antalet invånare i Knivsta kommun bedöms fortsätta öka närmaste åren vilket innebär förutom ökade skatteintäkter även ökade behov av kommunal service. Alla verksamheter påverkas på något vis av fler invånare, oftast uppstår marginaleffekter vid en given tidpunkt, exempelvis när antalet barn ökat så pass mycket att en ny förskola behöver byggas. Under närmaste 4 åren är bedömningen att en lägre befolkningstillväxt inte kommer generera nya investeringar inom verksamhetsfastigheter, däremot kommer ett flertal nya vägar, cykelvägar samt vatten och avlopp att byggas ut.

Uppräkningsfaktorn som avser kompensation för pris och löneuppräkningsfaktor är differentierad med tydlig prioritering mot kärnverksamheter inom Utbildningsnämnden och Socialnämnden som erhåller uppräkningsfaktor i enlighet med SKR prisindex (PKV) för budgetår 2024.

Kommunens två största nämnder utgör 82 procent av den budgeterade nettokostnaden, varav utbildningsnämnden 815 miljoner kronor 57 procent. Socialnämndens nettokostnad beräknas till 361 miljoner kronor eller 25 procent av kommunens nettokostnad.

Balansbudget och finansiering

Utifrån givna förutsättningar i resultatbudgeten och investeringsbudgeten har en balansbudget upprättats för planperioden. Balansbudgeten visar kommunens finansiella ställning vid en viss tidpunkt, det vill säga vilka tillgångar som finns samt hur dessa är finansierade, vilket redovisas på skuldsidan. Balansomslutningen bedöms minska varje år i takt med att värdet av de finansiella leasingtillgångarna sjunker (några nya fastigheter är inte planerade under planperioden).

För perioden 2024-2027 planeras investeringar på totalt 397 miljoner kronor (exklusive exploatering), historiskt mönster visar att många investeringar skjuts på framtiden av olika förklaringar.

Soliditeten, eget kapital i relation till tillgångarna, visar kommunens långsiktiga betalningsförmåga, och uttrycks normalt i procent. Soliditeten inklusive pensionsförpliktelsen väntas vara stabil och ökande under planperioden (från drygt 34% år 2024 till 47% år 2027).

Pensionsförpliktelsen som ligger utanför balansräkningen beräknas uppgå till 145 mnkr den 1 januari 2024 och prognosen är att den uppgår till 148 mnkr den 1 januari 2025, dvs en mindre förändring (normalt sjunker skulden men pga hög inflationen så påverkas skulden av en värdesäkring). Skulden minskar i kronor per invånare eftersom Knivsta kommun ökar i folkmängd.

Avgifter och interna priser

Kommunfullmäktige fastställer kommunala avgifter. För budgetår 2024 har nämnderna möjlighet att höja externa avgifter upp till 4 procent, för interna priser får priser justeras upp till 6 procent.

Finansiering för budgetens genomförande

Kommunstyrelsen får i uppdrag att omsätta befintliga lån när de förfaller, samt vid behov nyupplåna upp till 100 miljoner kronor under 2024.

11 Driftsbudget nämnder

Nämnderna tilldelas ett internt kommunbidrag som skall täcka verksamheternas nettokostnader. En verksamhet kan budgeteras på flera nämnder, exempelvis så återfinns kostnader för infrastruktur hos såväl samhällsutvecklingsnämnden som bygg- och miljönämnd, kostnader för vård och omsorg hos socialnämnden och samhällsutvecklingsnämnden.

Budgettilldelningen beräknas med hänsyn till volymförändringar och politiska prioriteringar. Nämnderna erhåller även en indexering av de ekonomiska ramarna som kompensation för pris- och löneutveckling. Nämndernas resultat budgeteras till 0 mnkr. Det totala kommunbidraget för 2024 uppgår till cirka 1,4 miljarder kronor, en ökning med 5,2 procent mot föregående år.

	2023	2024	2025	2026	2027
Kommunstyrelsen - verksamhetsnämnd	194 286	196 486	199 705	204 012	207 563
Samhällsutvecklingsnämnd	46 395	47 267	48 614	53 262	54 501
Socialnämnden	344 051	360 999	377 495	396 588	415 452
Utbildningsnämnden	764 933	814 649	846 397	880 213	906 628
Bygg- och miljönämnden	9 671	9 972	10 181	10 394	10 611
Övriga nämnder	2 342	3 689	2 861	4 135	3 010
Summa	1 361 678	1 433 062	1 485 253	1 548 604	1 597 765

Mandatperioden kommer präglas av resurser till kärnuppdraget men också fortsatt fokus kommunens långsiktiga utveckling. I budgeten för 2024-2027 finns politiska prioriteringar, det innebär både omfördelning, ökning eller minskning av resurser. Indexeringen 2024 är i genomsnitt 3,1 procent, volymuppräknning utgör 0,9 procent och politiska prioriteringar 1,2 procent.

	2023	2024	2025	2026	2027
Kommunstyrelsen	27 100	40 875	39 750	42 375	39 600
Samhällsutvecklingsnämnden	120 200	28 950	25 500	64 200	60 400
EXPLOATERING - Samhällsutvecklingsnämnden		40 000	45 100	75 500	91 500
Bygg- och miljönämnden	500	1 000	500	2 000	1 500
Socialnämnden	1 100	500	2 000	500	500
Utbildningsnämnden	2 720	9 170	2 395	2 445	2 320
Summa investeringar kommun	151 620	120 495	115 245	187 020	195 820

11.1 Finansförvaltning

Alla nämnder erhåller kommunbidrag från en finansiell enhet, benämnd finansförvaltning. Ansvaret för finansförvaltningens räkenskaper vilar på Kommunstyrelsen. Skatteintäkter och kommunalekonomisk utjämning, bidrag, vissa riktade statsbidrag.

Exploateringen består av två delar, exploateringsintäkter vid försäljning minus upparbetade kostnader för förädlingen av marken (dvs exploateringsnettot) samt exploateringsbidrag från exploatorer för utbyggnad av allmän platsmark (gator).

Finansnetto består av finansiella intäkter (utdelningar från kommunala bolag och borgensavgifter) och finansiella kostnader (ränta och bankavgifter).

Vidare bokförs ett internt personalomkostnadspålägg (PO) som en intäkt mot finansförvaltningen som ska bekosta arbetsgivaravgifter och pensioner, syftet med ett pålägg är att förenkla den ekonomiska planeringen för verksamheten, deklaration av arbetsgivaravgifter etc hanteras centralt och motsvarar intäkten för PO.

Nämndernas kommunbidrag motsvarar en budgeterad nettokostnad för en kommunal verksamhet. Kommunbidraget är den skattefinansierade delen av verksamheten.

Kostnader för pensioner, uppsiktsplikt, bokslutsreglering, finansiell leasing och finansiering av drift vid investeringar finns budgeterade centralt under finansförvaltningen. Bokslutsreglering sker genom avstämning mot faktiskt utfall i boksluten och regleras mot respektive nämnd (utbildningsnämnden, samhällsutvecklingsnämnden och socialnämnden). Om den planerade volymen blir lägre än faktiskt utfall regleras det genom en återbetalning av kommunbidrag till finansförvaltningen.

Budgetposten kommunstyrelsen ofördelade medel uppgår till 1,2 miljoner kronor, medel ska användas till ändamål som inte kunnat förutses inom budgeten.

Finansförvaltningen under kommunstyrelsen

	2023	2024	2025	2026	2027
INTÄKTER					
Kommunalskatt*	1 170 467	1 252 624	1 328 063	1 407 563	1 486 627
Inkomstutjämning	82 145	70 389	80 444	90 246	94 808
Kostnadsutjämning	27 276	30 147	28 287	21 577	15 216
Regleringsavgift/strukturbidrag	30 509	46 236	34 570	26 991	20 079
Lss-utjämning	-42 672	-41 181	-42 088	-42 994	-43 900
SUMMA skatter, bidrag och kommunaleko. utjämning	1 267 725	1 358 214	1 429 276	1 503 384	1 572 830
Fastighetsavgift	39 755	40 554	40 554	40 554	40 554
Exploateringsnetto	34 000	30 000	25 000	20 000	10 000
Exploateringsersättning allmän platsmark	6 000	3 000	3 000	3 000	3 000
Riktade statsbidrag Maxtaxa fsk/fritids (till Utbildningsnämnden)	5 500	5 500	5 500	5 500	5 500
Riktade statsbidrag Äldreomsorg (till Socialnämnden)	5 000	2 000	0	0	0
PO-pålägg (intern)	161 976	178 984	182 564	186 215	189 939
SUMMA exploatering, avgifter och övrigt	212 476	219 484	216 064	214 715	208 439

	2023	2024	2025	2026	2027
KOSTNADER					
Kommunbidrag/nettokostnad	-1 361 678	-1 433 062	-1 485 213	-1 548 523	-1 597 640
KS uppsiktsplikt, bokslutsreglering etc	-6 900	-6 200	-5 700	-5 500	-5 500
KS strategisk löneöversyn	-1 000	-1 000	-1 000	-1 000	-1 000
KS ofördelade medel	-1 200	-1 200	-1 200	-1 200	-1 200
Arbetsgivaravgifter	-120 576	-124 193	-126 677	-129 211	-131 795
Pension, årets intjänade individuella del	-25 590	-35 826	-36 543	-37 274	-38 019
Pensionsförsäkringsavgifter	-7 212	-7 717	-7 871	-8 028	-8 189
Övriga pensionskostnader	-515	-551	-562	-573	-584
Löneskatt (24,26%)	-8 083	-10 697	-10 911	-11 129	-11 352
Pensionspuckel 2024-2027		-5 000	-4 000	-2 500	0
Pensionsutbetalningar (skulder före 1998)	-9 111	-9 666	-9 845	-9 982	-9 982
SUMMA KOSTNADER	-1 541 865	-1 635 112	-1 689 522	-1 754 920	-1 805 261
FINANSIELLA intäkter och kostnader					
Internränta	3 000	7 500	7 500	7 500	7 500
Utdelning	21 400	12 000	10 000	10 000	10 000
Externa finansiella intäkter	8 500	8 500	8 500	8 500	8 500
Externa finansiella kostnader	-850	-1 050	-1 250	-1 450	-1 650
SUMMA FINANSNETTO	32 050	26 950	24 750	24 550	24 350
ÅRETS RESULTAT	10 141	10 090	21 121	28 283	40 912
Över/underskott budget (%)	0,8%	0,7%	1,4%	1,8%	2,5%
Skattesats	20:91	20:91	20:91	20:91	20:91

11.2 Kommunstyrelsen

Driftbudget

Kommunstyrelsen har ansvar för hela kommunens utveckling och ekonomiska ställning. Den leder samt samordnar planering och uppföljning av kommunens verksamhet och ekonomi. Ett annat ansvarsområde är att leda utvecklingen av kommunens angelägenheter och ha uppsikt över övriga nämnders och bolagens verksamheter.

Under kommunstyrelsen finns kommunledningskontor, ekonomikontor, och HR-kontor som är styrelsens förvaltning och ska med helhetssyn driva de långsiktiga och strategiska framtidsfrågorna.

Tillväxtkontoret består av verksamheter som ansvarar för kommunens mark och exploatering, näringsliv och lokalförsörjning. Kommunstyrelsen hanterar även fritid- och kulturverksamheter såsom aktivitets- och föreningsbidrag, fritidsanläggningar, allmän kultur, bibliotek, kulturskolan och ungdomsverksamheten.

Räddningstjänsten är en del av kommunförbundet Attunda. Lönecentrum i Tierp är en lönenämnd i samarbete med Tierps och Älvkarleby kommun. IT-nämnden är ett samarbete med Hebys, Tierps, Älvkarlebys och Östhammars kommuner.

Fördelning av kommunbidrag per verksamhet

	2023	2024	2025	2026	2027
Nettokostnad i tkr					
Kommunstyrelsen					
Politisk verksamhet	9 218	9 394	9 582	9 775	9 972
KF, Nämnd- och styrelseverksamhet	5 855	5 972	6 097	6 225	6 356
Partistöd	403	403	403	403	403
Övrig politisk verksamhet	2 960	3 019	3 082	3 147	3 213
Infrastruktur och skydd mm	20 632	21 043	21 485	21 936	22 397
Räddningstjänst	16 178	16 502	16 849	17 203	17 564
Totalförsvaret och samhällsskydd	1 777	1 813	1 851	1 890	1 930
Folkhälsa	1 424	1 452	1 482	1 513	1 545
Konsumentrådgivning och energirådgivning	274	277	283	289	295
Budget & Skuldrådgivning	179	183	187	191	195
Trygghetsfrämjande verksamhet	800	816	833	850	868
Tillväxtkontoret	13 364	15 434	15 740	16 053	15 524
Näringsliv och marknadsföring	3 196	4 223	4 312	4 403	4 495
Mark och exploatering	5 732	5 847	5 970	6 095	6 223
Hållbarhetsprojekt	869	878	896	915	934
Strategisk lokalförsörjning	3 567	3 638	3 714	3 792	3 872
Kultur och fritid	78 997	78 304	79 955	81 639	83 357
Allmän fritid & kultur	5 346	4 436	4 536	4 636	4 737
Idrotts- & fritidsanläggningar	55 059	55 658	56 809	57 984	58 336
Bibliotek	9 232	9 564	9 765	9 970	10 179
Ungdomsverksamhet	4 067	4 148	4 235	4 324	4 415
Kulturskola	5 293	5 346	5 458	5 573	5 690
Stödverksamhet	72 075	72 311	72 943	74 609	76 313
Kommunledningskontor	26 884	30 222	30 857	31 505	32 167
Ekonomikontor	11 086	11 308	11 545	11 787	12 035
HR-kontor	8 281	8 447	8 624	8 805	8 990
Lönecentrum (Knivsta, Tierp och Älvkarleby)	3 251	3 316	3 419	3 525	3 634
Fackliga kostnader	1 769	1 804	1 842	1 881	1 921
IT (nämnd, drift & infrastruktur)	18 954	19 133	19 535	19 945	20 364
Stärkt stöd till kärnverksamhet	1 850	1 887	1 927	1 967	2 008
Effektivisering central administration (6%)	0	-4 806	-4 806	-4 806	-4 806
Kommunstyrelsen ospecificerat		1 000	0	0	0
Summa Kommunstyrelsen	194 286	196 486	199 705	204 012	207 563

11.3 Samhällsutvecklingsnämnden

Driftbudget

Samhällsutvecklingsnämnden har det övergripande ansvaret för all fysisk- och teknisk planering i kommunen. I uppdraget för nämnden ingår förutom översiktsplan att som ett led i stadsplaneringen ta fram handlingsplaner för tematiska områden som exempelvis trafik, blå- och grönplan, samt detaljplaner för utbyggnad av kommunens tätorter och stråk.

Utöver detalj- och översiktsplanering ansvarar nämnden även för park- och naturvård, gator och trafik, bostadsanpassning samt avgiftsfinansierade verksamheten avfall.

Fördelning av kommunbidrag per verksamhet

	2023	2024	2025	2026	2027
Nettokostnad i tkr					
Samhällsutvecklingsnämnden					
Nämndkostnader	1 675	1 559	1 592	1 625	1 659
Gator, vägar	30 041	32 103	32 911	33 736	34 558
Medfinansiering infrastruktur		0	0	3 400	3 400
Trafikövervakning/Parkeringsavgifter	-1 658	-1 658	-1 658	-1 658	-1 658
Parker & Naturvård	7 082	7 895	8 245	8 477	8 699
Miljöutveckling	551	557	569	581	593
Teknisk planering	3 944	2 983	3 046	3 110	3 175
Översiktsplan (planprogram)	2 106	1 127	1 151	1 175	1 200
Stadsbyggnad (detaljplaner)	665	672	686	700	715
Bostadsanpassning	1 989	2 029	2 072	2 116	2 160
Avgiftsfinansierad verksamhet	0	0	0	0	0
Avfallsverksamhet	0	0	0	0	0
Vindkraftverk	0	0	0	0	0
Summa Samhällsutvecklingsnämnden	46 395	47 267	48 614	53 262	54 501

11.4 Valnämnd

Valnämnden sköter kommunens uppgifter vid val och folkomröstningar. Allmänna val till riksdag, regioner och kommun sker under 2026 och EU-parlamentet 2024.

	2023	2024	2025	2026	2027
Nettokostnad i tkr					
Valnämnd	0	900	0	1 200	0

11.5 Överförmyndarnämnd

Nämnden utövar tillsyn över ställföreträdares förvaltning av huvudmäns tillgångar. Överförmyndarnämnden är en gemensam nämnd där merparten av Uppsala Läns kommuner medverkar, värdkommun är Uppsala kommun. Knivsta kommuns kostnadsandel i ÖFN beräknas efter folkmängd.

	2023	2024	2025	2026	2027
Nettokostnad i tkr					
Överförmyndarverksamhet	1 413	1 441	1 486	1 532	1 579

11.6 Kommunrevision

Revisorerna är fullmäktiges organ för den demokratiska kontrollen i kommunen. De granskar varje år nämndernas och de kommunala bolagens ekonomi och verksamhet samt lämnar en revisionsberättelse till kommunfullmäktige. Kommunfullmäktiges presidium bereder och fastställer den slutliga ekonomiska ramen och detaljbudgeten för kommunrevisionen i separat beslut. Budgeten nedan är en ekonomisk ram i avvaktan på Kommunfullmäktiges beredning och beslut i frågan.

	2023	2024	2025	2026	2027
Nettokostnad i tkr					
Kommunrevisionen	929	1 348	1 375	1 403	1 431

11.7 Socialnämnd

Driftbudget

Nämnden ansvarar för äldreomsorg, omsorg om funktionshindrade, individ- och familjeomsorg, arbetsmarknad och flyktingmottagande. Inom dessa områden omfattar nämndens ansvar all den verksamhet som en kommun enligt lag är skyldig att bedriva, liksom de åtaganden som kommunfullmäktige beslutar om att kommunen ska genomföra.

Verksamhet hemtjänst och delegerad HSL avser endast den verksamhet som bedrivs inom lagen om valfrihet (LOV), all övrig verksamhet såsom förebyggande verksamhet, trygghetslarm, nattpatrull etc. inkluderas inom verksamheten vård och omsorg enligt SOL och HSL.

I Socialnämndens budget tillförs det riktade statsbidraget för äldreomsorg i sin helhet (drygt 2 miljoner kronor).

Fördelning av kommunbidrag per verksamhet

	2023	2024	2025	2026	2027
Nettokostnad i tkr					
Socialnämnd					
Nämndkostnader	1 427	1 456	1 457	1 487	1 488
Vård och omsorg enligt SoL och HSL	173 349	163 771	170 954	180 340	189 904
Vård & omsorg i ordinärt boende övrigt SoL/HSL	30 924	31 555	34 937	38 424	41 485
Vård & omsorg i särskilt/ annat boende SoL/HSL	102 079	96 293	97 298	100 314	103 424
Vård & omsorg LOV - hemtjänst & delegerad HSL	40 346	35 923	38 719	41 602	44 995
Vård och omsorg enligt Iсс och SFB	93 057	108 495	114 921	121 649	128 173
Insatser LSS i ordinärt boende	36 040	46 721	48 685	50 710	52 282
Insatser LSS i boende med särskild service	51 674	55 362	59 625	64 123	68 864
Färdtjänst/riksfärdtjänst	5 343	6 412	6 611	6 816	7 027
Individ och familjeomsorg	70 554	81 764	84 535	87 365	90 019
Individ- & familjeomsorg, öppenvård och stöd	26 056	33 951	34 664	35 392	36 135
Individ- & familjeomsorg, vård och stöd institution/annat boende	35 181	38 132	39 987	41 881	43 580
Individ- & familjeomsorg, ekonomisk bistånd	9 317	9 681	9 884	10 092	10 304
Övriga verksamheter	5 664	5 513	5 628	5 747	5 868
Flyktingmottagande	1 013	0	0	0	0
Pedagogisk verksamhet (KAA/studie och yrkesväg. SFI)		680	694	709	724
Arbetsmarknadsåtgärder ungdomar/nyanlända	4 651	4 833	4 934	5 038	5 144
Summa Socialnämnd	344 051	360 999	377 495	396 588	415 452

Volymer

För hemvården redovisas en planerad volym vilken har en påverkan på budgettilldelningen, om volymen ökar erhålls ett tillskott i budgeten motsvarande ökningen eller tvärtom (volymuppräknings).

För ersättning till Försäkringskassan (SFB) för statlig personlig assistans bokslutsregleras volymen vilket innebär att den planerade volymen stäms av mot verkligt utfall. Om det är fler brukare erhålls ett tillskott av resurser eller tvärtom.

		2023	2024	2025	2026	2027
Vård och omsorg enligt SoL och HSL hemtjänst	Timmar	85 000	89 000	93 000	97 000	102 000
Insatser enligt LSS och SFB (Försäkringskassan)	Antal personer	475	404	416	429	441

11.8 Utbildningsnämnd

Driftbudget

Utbildningsnämndens verksamhetsområden är pedagogisk omsorg, förskola, skolbarnomsorg, förskoleklass, grundskola, grundsärskola, gymnasium, gymnasiesärskola, kommunal vuxenutbildning samt utbildning i svenska för invandrare.

Fördelning av kommunbidrag per verksamhet

	2023	2024	2025	2026	2027
Nettokostnad i tkr					
Utbildningsnämnd					
Nämndkostnader	1 573	1 604	1 638	1 672	1 707
Förskola	187 998	205 438	208 723	218 048	220 895
Förskoleverksamhet	187 998	203 980	207 265	216 590	219 437
25 timmars barnomsorg/vecka		2 958	5 923	5 923	5 923
Grundskola	419 315	444 593	464 315	482 932	501 135
Skolverksamhet & skolbarnsomsorg	419 315	442 593	462 252	480 805	498 943
Ökad tillgång till elevhälsa (grundskolan)		1 500	1 547	1 595	1 644
Tidiga insatser för barn och unga (grundskola)		500	516	532	548
Anpassad grundskola	16 616	15 481	16 580	17 713	18 881
Gymnasieskola, internt	9 417	7 422	7 915	8 418	8 932
Gymnasieskola, externt	115 421	123 655	127 491	131 374	134 695
Anpassad gymnasieskola	4 475	4 636	4 733	4 832	4 933
Vuxenutbildning & SFI	9 854	10 051	10 262	10 478	10 698
Måltidsverksamhet	264	269	275	281	287
Summa Utbildningsnämnd	764 933	814 649	846 397	880 213	906 628

Volymer

Förskola, grundskola och gymnasium bokslutsregleras, det vill säga faktiskt antal elever under året stäms av mot budgeterat antal elever. Om det är fler elever blir det tillskott av resurser eller tvärtom.

		2023	2024	2025	2026	2027
Förskola, barn 1-5 år	Antal	1 305	1 335	1 314	1 334	1 308
Servicegrad förskola	procent	93	93	93	93	93
Skolverksamhet & skolbarnsomsorg	Antal	3 276	3 262	3 307	3 339	3 364
Gymnasieskola, internt	Antal	57	46	48	50	52
Gymnasieskola, externt	Antal	939	950	960	970	974
Grundsärskola	Antal	14	21	22	23	24
Individintegrerade elever grundskola	Antal	6	7	8	9	10
Förskola, barn 1-5 år	å-pris	144 060	152 846	157 725	162 408	167 819
Skolverksamhet & skolbarnsomsorg	å-pris	127 996	135 681	139 780	143 997	148 340
Gymnasieskola, internt	å-pris	165 211	161 348	164 896	168 360	171 769
Gymnasieskola, externt	å-pris	122 919	130 159	132 816	135 504	138 291
Grundsärskola	å-pris	600 000	737 190	753 636	770 130	786 708

11.9 Bygg och miljönämnden

Driftbudget

Bygg och miljönämnden ansvarar för bygglovshandläggning, kart-, mät- och GIS-verksamhet, miljö- och hälsoskydd, serveringstillstånd och trafikplanering.

Fördelning av kommunbidrag per verksamhet

	2023	2024	2025	2026	2027
Nettokostnad i tkr					
Bygg- och miljönämnd					
Nämndkostnader	1 286	1 462	1 493	1 524	1 556
Stadsbyggnad	5 412	5 493	5 608	5 726	5 846
Trafikplanering	282	286	292	298	304
Serveringstillstånd	61	62	63	64	65
Miljö- och hälsoskydd	2 630	2 669	2 725	2 782	2 840
Ospecificerat	200	0	0	0	0
Summa Bygg- och miljönämnd	9 671	9 972	10 181	10 394	10 611

12 Ekonomistyrningsprinciper

God ekonomisk hushållning

Enligt 11 kap. 1 § kommunallagen ska kommuner och regioner ha en god ekonomisk hushållning i sin verksamhet och i sådan verksamhet som bedrivs genom andra juridiska personer.

- Mål och riktlinjer ska finnas för god ekonomisk hushållning.
- Återställningstiden för negativa resultat är tre år och skall beslutas i samband med antagande av budgeten.
- Synnerliga skäl för att inte återställa negativa resultat ska tas upp både i budget och årsredovisning.
- Upprättande av åtgärdsplaner ska ske vid negativa resultat.
- Revisionen ska bedöma uppfyllelsen av målen för god ekonomisk hushållning i årsredovisning och delårsrapport.

För att finansiera en verksamhet över tid krävs normalt sett mer än ett nollresultat. Om man under ett år förbrukar mer pengar än man får in innebär det att det blir kommande år, eller kommande generationer, som måste betala för överkonsumtionen. Nedan ges ett antal skäl till att ett positivt resultat behövs för att nå god ekonomisk hushållning.

- Finansiera investeringar och värdesäkra anläggningstillgångar
- Stora pensionsavgångar medför ökade pensionsutbetalningar
- Konjunkturanpassat resultat
- Resurser för utveckling

För att motsvara kravet på god ekonomisk hushållning räcker det med andra ord inte med att intäkterna är i nivå med kostnaderna. En kommun ska ange de finansiella mål som är av betydelse för en god ekonomisk hushållning. Kommunsektorn har utvecklat en norm för överskotts-mål, 2 procents resultat som andel av skatteintäkter och generella statsbidrag. I publikationer från SKR och Kommuninvest trycks det på att kommunen måste utgå från dess unika situation, det innebär att finansiellt mål kan variera mellan 1-5 procent av skatter och kommunalekonomisk utjämning.

Budgetdisciplin

Det är av stor vikt att alla verksamheter, nämnder med flera genomför sitt uppdrag inom givna ekonomiska ramar. Därför ska styrelse och nämnder besluta om en verksamhetsplan där både verksamhetsmål och budget fastställs senast 31 december året innan budgetåret startar och anmäls till kommunfullmäktige. Tillsammans bidrar detta till att kommunens finansiella mål uppnås.

Verksamheternas samlade resultat presenteras för nämnden via månatliga ekonomiska prognoser. Visar den samlade bilden för nämnden ett underskott har nämnden en skyldighet att vidta åtgärder. En handlingsplan för att hantera den ekonomiska obalansen ska då upprättas, innehållande konkreta åtgärder, analys och konsekvens av åtgärd, samt beslutas av nämnd. Vidare ska kommunstyrelsen underrättas om handlingsplanen och hur arbetet med att genomföra åtgärderna fortgår till dess att ekonomi i balans råder för nämnden.

Balanskrav och resultatutjämningsreserv

Balanskravsresultatet ska vara årets resultat efter balanskravsjusteringar och förändring av resultatutjämningsreserv. Balanskravsjusteringar är realisationsvinster och förluster som ska "räknas av" resultatet, för att synliggöra det underliggande resultatet (balanskravsresultatet). Syfte med balanskravet är att kommuner och regioner ska säkerställa en god ekonomisk hushållning.

Resultatutjämningsreserven i Knivsta Kommun är avsedd för att skapa trygga och stabila ekonomiska förutsättningar med hänsyn till kommunens särskilda förutsättningar. Det kan handla om att utjämna svängningar i intäkterna över konjunkturcyklerna, hantera förändrade ekonomiska förutsättningar på grund av statliga beslut eller som ett verktyg vid hög befolkningstillväxt.

Allt över 1 procent av det årliga överskottet får avsättas till resultatutjämningsreserven. Taket för hur stort belopp som sammanlagt får finnas i reserven vid utgången av varje redovisningsår är maximalt 10 procent av skatteintäkter samt generella statsbidrag och kommunalekonomisk utjämning.

Regler och principer för budgetramar

Kommunfullmäktiges beslut om budgeten är fastställande av de ekonomiska ramar och mål som skall gälla för de olika delarna av den kommunala verksamheten. Budgeten fördelas och beslutas på sådant sätt att den är oberoende av vilken organisation som kommunen väljer att jobba efter och vilken driftform som väljs. Indelningen i verksamhetsområden (block) följer i stort den uppdelning som görs i kontoplanen Kommun-Bas (SKR). Inom beslutade anslag har nämnder och styrelse till uppgift att sköta den löpande verksamheten.

De tillgängliga resurserna bestämmer graden av måluppfyllelse – ekonomin sätter gränsen och förutsätter optimalt resursutnyttjande. Om nämnd eller styrelse under löpande verksamhetsår finner att man inte kan fullgöra anförtrodd verksamhet, inom ramen för av kommunfullmäktige beviljat anslag, mål och resultatkrav ska tvingande nivåer enligt lagstiftning och myndighetskrav prioriteras.

Budgetramarna är en nettokostnadsram avseende driftbudgeten, nämnderna beslutar om nivån på externa intäkter i samband med nämndens internbudget och verksamhetsplan.

Omfördelning av tilldelade anslag är möjligt av nämnd och görs lämpligen i samband med beslut om nämndens årliga verksamhetsplan. Uppföljning och rapportering till nämnd görs ca 5 gånger per år och anmälas till kommunstyrelsen.

Regler och principer vid bokslutsreglering

Bokslutsreglering gäller för beviljade barn och elever i förskola och grundskola, gymnasieskola, grundsärskola, gymnasiesärskola, snöröjning samt SFB kommunala kostnaden enligt följande:

- faktiskt antal barn/elever inom förskola, grundskola och anpassad grundskola samt egen verksamhet inom gymnasieskolan enligt de räkningar som genomförs per 15 april och 15 oktober,
- faktiskt antal individintegrerade elever inom grundskola enligt de räkningar som genomförs per 15 april och 15 oktober,
- faktiska kostnader för köpta elevplatser inom gymnasieskola och anpassad gymnasieskola regleras mot verkligt utfall,
- faktiska kostnaden för snöröjning regleras i bokslutet mot ett snitt av de tre närmast föregående årens kostnader,
- faktiska kostnaden för återbetalning av de första 20 timmarna till Försäkringskassan avseende ärenden enligt socialförsäkringsbalken (SFB, tidigare LASS), med avstämning 1 oktober mot budgeterat antal,
- faktiska kostnadsökningen som exploateringsinvesteringar genererar för gata och park i kapitaltjänstkostnader.

Vid antalsregleringen för förskola, grundskola, anpassad grundskola och internt gymnasium uppgår regleringen per barn respektive elev till à-priset minskat med 25 tkr. Avdraget avser fasta kostnader utöver barn/elevpeng och lokalpeng, som inte påverkas av volymen under pågående budgetår. Vid regleringen av individintegrerade elever uppgår regleringen per elev till 230 tkr.

Budgeterade medel för verksamheterna extern gymnasieskola och anpassad gymnasieskola får inte om disponeras till annan verksamhet utan nytt kommunfullmäktigebeslut.

Regler och principer för investeringar

Beviljad investeringsutgift är bunden till ett projekt och är ett utgiftstak. Om det befaras att en investering inte kan genomföras inom beviljat anslag och ingen möjlighet finns till om disponering mellan nämndens beviljade investeringsprojekt, åligger det berörd nämnd att föra ärendet vidare till kommunstyrelsen. Kommunstyrelsen kan besluta om utökad ram via om disponering av KS ofördelade investeringsmedel, alternativt vidare till kommunfullmäktige för utökade investeringsramar.

Investeringar innebär inte per automatik en utökad driftbudget för eventuella ökade kapitaltjänstkostnader. För investeringar/ anläggningstillgångar utgår internränta på bokfört värde. Alla förändringar mellan projekt och disponering av ofördelade medel ska beslutas av respektive nämnd/styrelse. Uppföljning av investeringsprojekt utfall och prognos görs i bokslut (delår- och årsbokslut) och beslutas av respektive nämnd samt anmäls till kommunstyrelsen.

Resursfördelningsmodell

Resursfördelningsmodellen syftar till att ge kommunens verksamheter kompensation för inflation, omvärldsförändringar och ökade volymer i takt med att kommunens befolkning växer och därmed det kommunala servicebehovet.

Indexuppräknig

SKR bedömer pristrycket i kommunal verksamhet varje år (inflation och kvalitet). Med utgångspunkt i pristrycket ska en avvägning göras mellan kompensation för ökade kostnader och krav på effektivisering göras. Indexuppräknigen av de ekonomiska ramarna per verksamhet är differentierad.

Politiskt betingade förändringar

Politiken bestämmer ambitionsnivån och prioriteringar. I den årliga omvärldsspaningen påvisar förvaltningen på viktiga aktuella förändringar eller annan viktig information att ta hänsyn till i budgetprocessen. Vidare lämnas en ekonomisk bedömning av förändringens art. Denna information hanteras som ”politiskt betingade förändringar” genom avdrag eller tillägg i budgeten.

Volymuppräknig

Volymuppräknigen grundar sig i den befolkningsprognos som årligen revideras med hjälp av statistik från SCB och byggnationsplaner i kommunen.

Verksamheter som erhåller volymuppräknig:

1. Förskoleverksamhet (förändring antal barn * peng)
2. Grundskoleverksamhet (förändring antal elever * peng)
3. Gymnasieskola (förändring antal elever * peng)
4. Anpassad grundskola (förändring antal elever * peng)
5. Ordinärt boende Sol HSL (förändring antal invånare * peng utjämningsystem)
6. Hemtjänst (förändring i konsumtionsanalys biståndsbedömda timmar * peng per timme)
7. Allmän fritid och kultur (förändring antal invånare 6-18 år * fast peng per invånare)
8. Gator och vägar (förändring antal invånare * fast peng per invånare)
9. Parker (förändring antal invånare * fast peng per invånare)
10. Lss uppräknig (bedömd förändring antal insatser * fast peng)
11. Individ och familjeomsorg (förändring antal invånare * peng utjämningsystem)
12. Gata och park (förändring kapitaltjänstkostnad orsakad av exploateringsinvesteringar)

Övriga kommunala verksamheter justeras genom engångstillägg vartefter margineffekter uppstår och/eller en bedömning efter vad det ekonomiska läget tillåter (se punkten politiskt betingade förändringar).

13 Bilaga 1 Investeringsplan

	Summa plan 2024- 2027	Flerårs- projekt totalutgift	Utgift plan tom 2023	Utgift 2024	Utgift 2025	Utgift 2026	Utgift 2027
Kommunstyrelsen							
Fritid och kultur							
Kultur	500		150	75	150	75	200
Bibliotek, biblioteksvägg	300		0	300	0	0	0
Fotbollsplaner	10 000			10 000	0	0	0
Fritid	3 400		700	900	1000	700	800
Konst, lösa inventarier	400		200	100	100	100	100
SUMMA Fritid och kultur	14 600	0	1 050	11 375	1 250	875	1 100
Tillväxtkontoret							
Programarbete för nya verksamhetslokaler	4 000		1 000	1 000	1 000	1 000	1 000
Anpassning/reinvestering i egna fastigheter	2 000		500	500	500	500	500
Strategiska markförvärv	100 000		25 000	25 000	25 000	25 000	25 000
SUMMA Tillväxtkontoret	106 000	0	26 500	26 500	26 500	26 500	26 500
Gemensam stödverksamhet							
Webbutveckling	500		500	500	0	0	0
Dokumenthantering (E-arkiv, HR mm)	500		500	500	0	0	0
IT infrastruktur	4 000		3 000	1 000	1 000	1 000	1 000
Device/IT-utrustning	4 000		2 000	1 000	1 000	1 000	1 000
SUMMA Gemensam stödverksamhet	9 000	0	6 000	3 000	2 000	2 000	2 000
KS ofördelade investeringsmedel	60 000		20 000	10 000	10 000	10 000	10 000
SUMMA Kommunstyrelsen	186 600	0	53 550	40 875	39 750	42 375	39 600

	Summa plan 2024- 2027	Flerårs- projekt totalutgift	Utgift plan tom 2023	Utgift 2024	Utgift 2025	Utgift 2026	Utgift 2027
Samhällsutvecklingsnämnd							
Gata							
Reinvestering bef. Gatunät	32 000		5 000	10 000	10 000	6 000	6 000
Belysning	25 000		4 000	7 000	7 000	7 000	4 000
TSHÅ (Trafiksäkerhetshöjande åtgärder)	4 000		3 000	1 000	1 000	1 000	1 000
GC-väg landsbygd, medfinans Vassunda-Uppsala	60 000		0	0	0	30 000	30 000
Knivsta Station	30 000			0	0	15 000	15 000
Särstatorg	3 000	3 000	0	3 000	0	0	0
Cykelinfrastruktur	12 000		2 000	3 000	3 000	3 000	3 000
Park							
Friluftsåtgärder Kölängen	1 000		0	0	0	1 000	0
Renovering bef anläggningar	3 200		800	800	800	800	800
Åtgärder ur lokalt åtgärdsprogram	2 500		1 500	1 500	1 000	0	0
Redskapsbärare	2 000			2 000	0	0	0
Central lekplats	2 000			0	2 000	0	0
Parken ospecificerad maskin och utrustningsinvest.	1 200		400	200	400	200	400
Avfall							
Övertagande av ÅVC	250			250	0	0	0
Återvinningscentral ospecificerat	800		200	200	200	200	200
SUMMA Samhällsutvecklingsnämnd	178 950	3 000	16 900	28 950	25 400	64 200	60 400
EXPLOATERING - Samhällsutvecklingsnämnd							
Sågen/Centrum	73 000	95 000	22 000	8 000	6 000	38 000	21 000
Västra Knivsta	32 500	65 000	32 500	6 000	18 000	1 000	7 500
Östra Knivsta	9 600	11 600	2 000	500	1 600	7 000	500
Nor	2 000	4 500	2 500	500	1 000	500	0
Alsike	72 500	103 500	31 000	10 000	4 000	7 000	51 500
Östra Entrén				5 000	5 000	5 000	5 000
AR/Brunnby	42 500	52 500	10 000	10 000	9 500	17 000	6 000
SUMMA EXPLOATERING - Samhällsutvecklingsn.	232 100	332 100	100 000	40 000	45 100	75 500	91 500

	Summa plan 2024- 2027	Flerårs- projekt totalutgift	Utgift plan tom 2023	Utgift 2024	Utgift 2025	Utgift 2026	Utgift 2027
Bygg- och miljönämnden							
Stadsbyggnad (Bygglov)	4 000		500	0	500	2 000	1 500
Miljö	1 000		0	1 000	0	0	0
SUMMA Bygg- och miljönämnden	5 000	0	500	1 000	500	2 000	1 500
Socialnämnden							
Inventarer	3 500		100	500	2 000	500	500
SUMMA Socialnämnden	3 500	0	100	500	2 000	500	500
Utbildningsnämnden							
Alsike skola, Inventarier och läromedel	600		150	150	150	150	150
Brännkärrsskolan, Inventarier och läromedel	450		200	150	100	100	100
Långhundra förskola, Inventarier & läromedel	280		70	70	70	70	70
Långhundra skola, Inventarier & läromedel	400		100	100	100	100	100
Lagga skola, Inventarier & läromedel	400		100	100	100	100	100
Ängbyskolan, Inventarier och läromedel	500		200	200	100	100	100
Thunmanskolan, Inventarier och läromedel	800		600	200	200	200	200
Diamanten V:a Ängby fsk, Tallbacken fsk Inventarier och läromedel	700		100	175	175	175	175
Verktygslådan fsk, Trollskogens fsk Inventarier och läromedel	400		100	100	100	100	100
Högåsskolan, Inventarier och läromedel	1 200		600	300	300	300	300
Adolfsbergsskolan, Inventarier och läromedel	1 100		400	500	200	200	200
Valloxsskolan, Inventarier och läromedel	800		100	250	200	250	100
Lustigkulla förskola, Inventarier och läromedel	300		75	75	75	75	75
Norrgårdens fsk, Inventarier och läromedel	300		75	75	75	75	75
Sjögrenska gymnasiet, Inventarier och läromedel	350		75	75	75	100	100
Stöd och konsultationsteam, Inventarier och läromedel	200		50	50	50	50	50
Skolhälsovården, Inventarier och läromedel	200		50	50	50	50	50
Vuxenutbildning och SFI, Inventarier och läromedel	150		75	0	75	0	75
Måltidsverksamhet, utrustning & inventarier	900		200	250	200	250	200
Accesspunkter wifi enheter	2 300			2 300			
Undervisningsmaterial och pedagogiska hjälpmedel	4 000			4 000			
SUMMA Utbildningsnämnden	16 330	0	3 320	9 170	2 395	2 445	2 320
SUMMA INVESTERINGSPLAN	622 580	335 100	174 370	120 495	115 245	187 020	195 820

14 Bilaga 2 Kommunfullmäktiges program för utförare

Inledning

Kommunen är huvudman för all kommunalt finansierad verksamhet, oavsett om den bedrivs i egen regi eller om den genom avtal överlämnats till en privat utförare. Kommunen är därmed skyldig att följa upp och kontrollera inte enbart egna verksamheter utan även verksamheter som bedrivs i privat regi i enlighet med kommunallagen.

Kommunfullmäktige ska därför besluta om ett program med mål och riktlinjer för sådana kommunala angelägenheter som utförs av privata utförare för varje mandatperiod. I programmet ska det anges hur fullmäktiges mål och riktlinjer ska följas upp och hur allmänhetens insyn ska tillgodoses.

Programmet vänder sig utförare av kommunalt finansierad verksamhet och i synnerhet privata utförare. Aktualisering och uppdatering av programmet görs i mål och budget varje år.

Mål för verksamheten

Mål för verksamheten beslutas av Kommunfullmäktige årligen i kommunens ”mål och budget” nedbrutet i långsiktiga inriktningsmål som gäller för samtliga nämnder under mandatperioden. Målen gäller för all kommunalt finansierad verksamhet. De fastställda målen i kommunens ”mål och budget” anger riktningen och ska beaktas vid upphandling och avtalsskrivning i den mån det är relevant.

Programmets omfattning

Programmet ska gälla all den verksamhet som kommunen upphandlar, det vill säga inom alla verksamhetsområden – vård och omsorg, fritid och kultur, skola och förskola, hälso- och sjukvård, gator och park, fastighetsförvaltning, kommunikationer och annan infrastruktur etc. Programmet riktar sig främst mot kommunala verksamheter som tydligt riktar sig till och rör invånarna. Det kan handla om såväl hela verksamheter (exempelvis särskilda boende för äldre) som delar av en verksamhet med stor betydelse för invånaren/brukaren (exempelvis måltidsverksamhet och lokalvård i skolan).

Mål och riktlinjer för uppföljning

Generella mål för uppföljning

- Säkerställa kraven i avtalen är uppfyllda och att minimera och förebygga brister hos utförarna, till exempel bristande kvalitet och ekonomiska oegentligheter.
- Utveckla och förbättra den verksamhet som bedrivs hos utförarna genom att resultaten av uppföljningarna läggs till grund för kvalitetsutvecklingsarbetet.
- Utveckla och förbättra styrning, till exempel genom att ändra avtalsskrivningar och förbättra informationen och den löpande dialogen med utförarna.

Generella riktlinjer för uppföljning

- Ansvaret för uppföljning ska organiseras så att de krav som finns på oberoende granskning och kompetens hos granskaren säkerställs.
- Styrelse och nämnder ska säkerställa att det finns tillräckliga resurser för uppföljningsarbetet.
- Kontroll och uppföljningsarbetet av verksamhet som drivs i egen regi ska utformas på liknande sätt som för privata utförare gällande den egen regi som verkar inom samma regelverk och konkurrerar med privata utförare.

Definition av utförare

Privat utförare definieras i kommunallagen som en juridisk person eller enskild individ som har hand om vården av en kommunal angelägenhet. Det kan handla om olika företagsformer som aktiebolag, stiftelser, enskilda firmor, idébundna organisationer etc.

Med privat utförare avses inte ett hel- eller delägt kommunalt bolag. Inte heller avses stiftelse som kommunen ensam eller tillsammans med någon annan bildat eller förening där kommunen bestämmer tillsammans med någon annan.

Formellt överlämnas en verksamhet vanligen efter ett upphandlingsförfarande (LOU, LUF) eller genom valfrihetssystem (LOV) samt att avtal tecknas med de privata utförarna.

Programmet omfattar inte fristående förskolor och skolor eftersom de är egna huvudmän för verksamheten och alltså inte är upphandlad verksamhet utan reglerad genom tillståndsgivning.

Konkurrensneutralitet

Om den kommunala verksamheten agerar i konkurrens med privata utförare och verksamheten tydligt riktar sig till och rör medborgarna ska likvärdiga villkor gälla för uppdraget och i fråga om ersättning för utförandet. Inom programmets omfattning gäller detta ovillkorligen verksamhet enligt LOV, lagen om valfrihetssystem.

Allmänhetens insyn

Av kommunallagen framgår att kommunen ska se till att när avtal sluts med privat utförare så ska kommunen genom avtalet tillförsäkra sig information som gör det möjligt att ge allmänheten insyn i den verksamhet som lämnats över.

Nämnder ska genom avtalet tillförsäkra sig information som gör det möjligt att ge allmänheten insyn i den verksamhet som lämnas över till utföraren. Det ska i avtalet skrivas in att utföraren ska lämna information som kommunen begär. Utförarens skyldighet att lämna uppgifter begränsas till att omfatta sådana uppgifter som inte strider mot lag eller författning eller anses utgöra företagshemligheter.

Den information som begärs in ska ha en koppling till upphandlingen och avtalet samt den kommunala verksamhet som utförs. Information som kan begäras kan exempelvis röra kvalitet, avvikelser, personaltäthet, personalens utbildning, miljöarbete, integration, jämställdhet och årsredovisning.

Allmänheten ges inte rätt att direkt få ut handlingar av utföraren utan det är endast kommunen som kan begära ut uppgifter. De uppgifter som kommunen erhållit blir allmänna handlingar i kommunen.

Informationsskyldighet

Kommunens informationsskyldighet framgår av kommunallagen som stadgar att när enskilda personer kan välja mellan olika utförare ska nämnden lämna information om samtliga utförare. Informationen ska vara saklig, relevant, jämförbar och lättillgänglig. Nämnderna ansvarar för att informationsskyldigheten uppfylls via information på kommunens hemsida. Information ska finnas om den egna verksamheten och om privata utförares verksamheter som finns inom kommunen.

Nämndernas ansvar

Varje nämnd ansvarar för uppföljning och kontroll inom sitt ansvarsområde och svarar för att detta regleras i de avtal som träffas med utförare. Redan i upphandlingsdokumenten ska nämndens krav enligt detta program beskrivas.

Vidare ansvarar nämnderna för att utarbeta en årlig uppföljningsplan som ska biläggas nämndens verksamhetsplan. Planen ska omfatta samtliga utförare oavsett driftform. I planen ska ingå:

- en inventering/sammanställning av samtliga verksamheter/utförare,
- vad som ska följas upp (verksamheter, områden)
- när och hur uppföljningen ska ske (t ex tillsyn, verksamhetsuppföljning, avtalsuppföljning)

Granskningar och uppföljningar ska genomföras på ett systematiskt och ändamålsenligt sätt. Resultaten av genomförd uppföljning dokumenteras och redovisas i nämnden, vidare ska resultaten bidra till kvalitetsutveckling av nämndernas verksamheter.

Återrapportering till kommunfullmäktige

Återrapporteringen av nämndernas arbete med uppföljningar utgår från uppföljningsplanen och sker via verksamhetsberättelsen för helår. En sammanfattning och bedömning för kommunen som helhet sker i det kommunövergripande bokslutet.