

Budget 2024



Innehållsförteckning

1	Beslut.....	4
2	Inledning	5
3	Mandatfördelning i kommunfullmäktige 2023 - 2026.....	8
4	Politisk organisation.....	9
5	Agenda 2030, omvärlden och utmaningar för Uppsala län	10
6	Ekonomisk utblick.....	13
6.1	Internationell konjunktur	13
6.2	Svensk konjunktur.....	13
6.3	Kommunernas ekonomi	14
6.4	Demografi.....	16
7	Vision 2025 – Knivsta	18
8	Styr- och ledningsmodell	19
9	Mandatperiodens fokusområden	21
10	Kommunfullmäktiges inriktningsmål, uppdrag och indikatorer	22
10.1	En modern landsbygd, där människor kan både leva, verka och utvecklas (KS, SN, UN, SUN, BMN)	22
10.2	En levande stad, där framtidens möjligheter bygger roligare, grönare, tryggare, och mer innovativa centrala stadsdelar (KS, SUN, BMN).....	23
10.3	Ett Knivsta för hela livet (KS, UN, SN)	25
	En effektiv vård och omsorg med individen i centrum	25
	En arbetslinje för Knivsta	26
	En skola för framtiden	27
10.4	Kommunen ska säkerställa en långsiktig ekonomi i balans (Alla nämnder)	28
11	Knivstas ekonomiska förutsättningar.....	30
12	Driftsbudget nämnder	31
12.1	Finansförvaltning	32
12.2	Kommunstyrelsen.....	34
12.3	Samhällsutvecklingsnämnd	36
12.4	Valnämnd	37
12.5	Överförmyndarnämnd	37

12.6 Kommunrevision.....	37
12.7 Socialnämnd.....	38
12.8 Utbildningsnämnd	39
12.9 Bygg och miljönämnden.....	40
13Ekonomistyrningsprinciper	41
14Bilaga 1 Kommunfullmäktiges program för utförare	45

1 Beslut

Mål och budget 2024 med planeringsramar 2025-2027 fastställs med följande innehåll:

- Kommunövergripande mål med tillhörande fokusområden och direktiv.
- Resultat- och balansräkning, med ett budgeterat resultat på 12,9 miljoner kronor.
- Driftbudget och investeringsplan för kommunstyrelsen och nämnderna.
- Kommunstyrelsen får i uppdrag att omsätta befintliga lån när de förfaller, samt nyupplåna vid behov upp till 100 miljoner kronor under 2024.
- Borgensavgifter för 2024 fastställs enligt modellberäkning till 0,58 procent för Kommunfastigheter i Knivsta AB, 0,45 procent för Knivstabostäder AB, Knivstavatten AB är borgensavgiften 0,36 procent.
- Skattesatsen för 2024 är 20,91 procent.

2 Inledning

En högre ambition för Knivsta kommun – det är vad vi i Centerpartiet vill lansera med vårt budgetförslag för 2024.

En högre ambition innebär ett ökat fokus på hela kommunen, med specifika mål för en modern landsbygd. Här handlar det om att få till stånd välfärdsnoder, där såväl privat som offentlig service tar sig utanför centrumområdena på smarta sätt som drar nytta av ny teknik. Det handlar också om att lägga grunden för ett modernt skogs- och lantbruk, liksom möjliggöra för ett generationsskifte i kåren. Närheten till Sveriges enda lantbruksuniversitet ger också möjligheter till samarbeten och innovation som både gynnar forskning och kommunen. Vi ger dessutom ökat stöd till bygdegårdar och försvarar såväl landsbygdsskolor som skolskjuts på landet oavsett aktivt skolval eller ej.



En högre ambition gäller även inom stadsbyggnad och utvecklingen av Knivstas centrumsamhällen. Här duger det varken målet att bygga så mycket som möjligt eller så lite som möjligt. Istället vill Centerpartiet fokusera på de värden som ska prägla det framtida samhället. Med fokus på framtidens möjligheter vill utveckla kvarter med människan i centrum. Där det finns ytor för sociala möten, en tydlig grön infrastruktur, där det är nära till rekreation och där restauranger, caféer och affärer prioriteras som en del av en levande stadsbild. När bostäder, skolor, affärer, pulkabacke, kontor och caféer samsas i staden får gatorna liv under större delar av dygnets timmar och vi får tryggare gator och fler möjligheter till möten. Det är så ett samhälle med trygghet, glädje och omtanke byggs.



Centerpartiet vill se partnerskap mellan kommunen, andra offentliga aktörer, akademi och näringsliv för att dra nytta av nya kunskaper och möjligheter. Tillsammans kan vi bygga ett smartare, bekvämare, roligare och mer hållbart samhälle. Men då krävs en högre ambition för Knivsta kommun.

Knivsta är en ung kommun, med en unik demografisk sammansättning. Centerpartiet vill att Knivsta kommun ska vara en plats där varje individ kan trivas och utvecklas under livets alla skeden. Ett Knivsta för hela livet helt enkelt. Därför är det viktigt med en hög ambitionsnivå för såväl förskola som skola. Vi satsar på fler timmar för



förskolebarn vars föräldrar är arbetslösa, eller är föräldralediga med annat barn. Skolan ska fortsatt hålla hög kvalitet och ännu fler ska i framtiden lämna grundskolan med fullständiga betyg. För det krävs resurser, men bara pengar räcker inte. År 2035 kommer det saknas 12 000 behöriga lärare i Sverige. Det innebär att vi redan nu måste påbörja arbetet med att ställa om till nya, smartare sätt att leverera pedagogik. Vi introducerar också en arbetslinje för Knivsta, med fokus på såväl näringsliv som infrastruktur. Bland annat avsätter vi medel för en krångelombudsman, vilket genererat goda resultat i andra kommuner till förmån för lokala näringsidkare och kommuninvånare.

Knivsta är en trygg kommun och har god vård och omsorg, men vi kan bli ännu bättre. Centerpartiet lyfter det förebyggande arbetet och vill förstärka kommunens elevhälsa med en socialpedagogtjänst. Tjänsten innebär ett stödande och förebyggande arbete för barn, elever och föräldrar i förskola och skola, och ska ske i samverkan mellan skola och socialtjänst.

Kommunens ekonomi utgör grunden för att uppnå övriga mål i budgeten. Knivsta befinner sig, precis som resten av Sverige och stora delar av världen, i ett tufft ekonomiskt läge. En ansvarsfull politik måste därför anpassa de ekonomiska satsningarna till verkligheten. Allt annat är ett svek mot framtidens Knivstabor. Vi har därför varit sparsamma med finansiella satsningar och realistiska när det gäller intäktskalkyler. Alla verksamheter måste hjälpa till att effektivisera och göra tuffa prioriteringar. Med det sagt har förskola och skola fått den största procentuella uppskrivningen av medel, följt av vård och omsorg.

För att rusta Knivsta kommun för framtiden och komma bort från diskussionen om exploateringsintäkters vara eller icke vara, kommer vi renodla kommunens verksamhet så att välfärdsleveransen av vård, skola, omsorg och myndighetsutövning sker i kommunorganisationen och finansieras av skatter. Verksamhet som har att göra med exploatering och samhällsbyggande renodlas istället i den kommunala koncernen Knivsta Kommunhus AB. Där samlas såväl kostnader som intäkter för exploatering. För lika orimligt som det är att finansiera skolverksamhet med markförsäljning, lika orimligt är det att nuvarande Knivstabor via sin skatt ska finansiera vägar och infrastruktur till framtida Knivstabor. Genom att hålla de två olika verksamheterna separerade från varandra kan ambitionsnivån för båda höjas, samtidigt som båda kan drivas på ett ansvarsfullt och hållbart sätt.

Genom de ändringar vi inför nu, lägger vi grunden för en högre ambitionsnivå för Knivsta kommun. Vi ändrar arbetssätt, fokuserar på framtidens lösningar och hittar nya vägar för ett Knivsta med människan i centrum, oavsett var i kommunen du bor.




Budgetprocessen

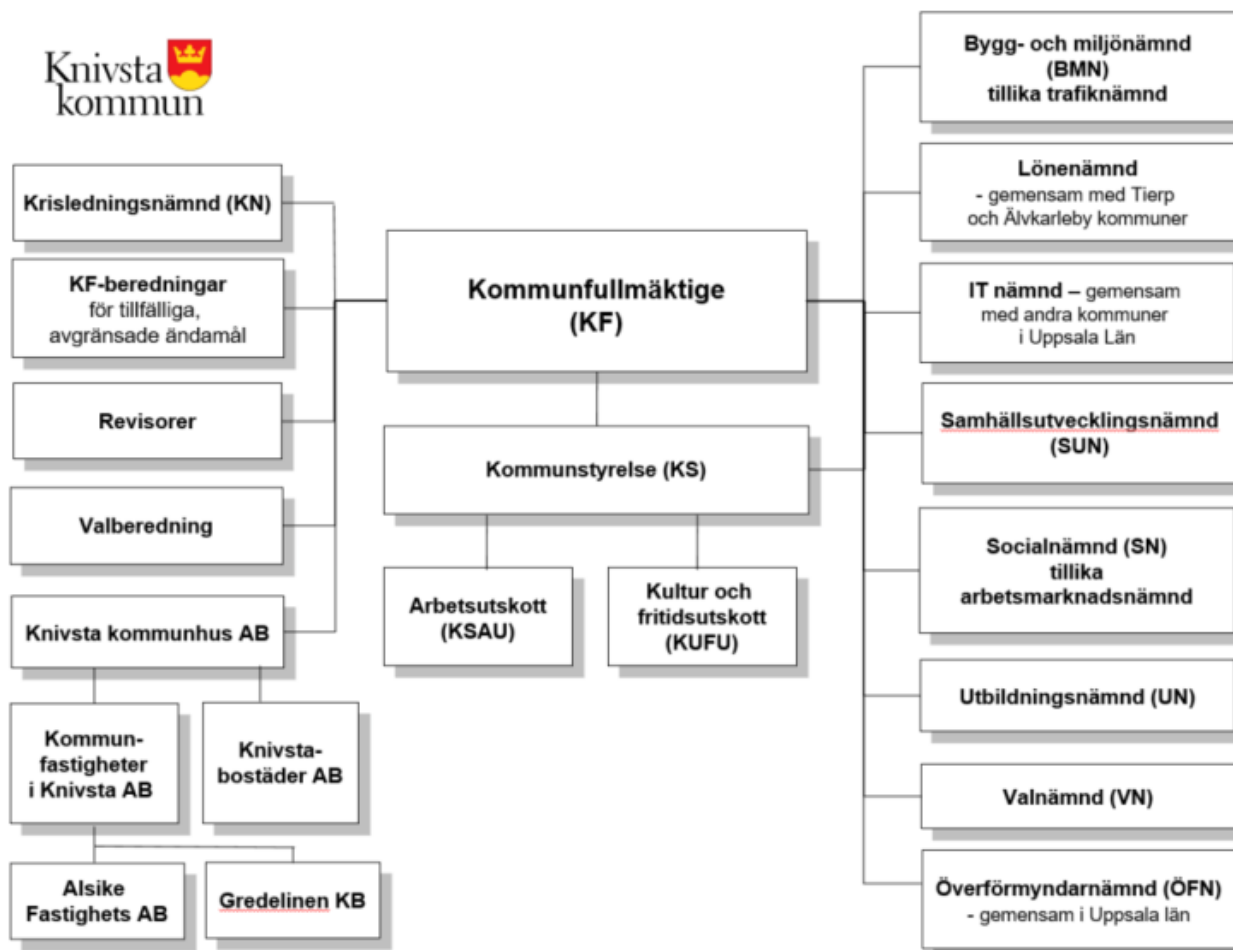
Mål och budgetprocessen i Knivsta startar ca 15 månader innan budgetårets start. Processen startar med en gemensam omvärldsspaning tillsammans med Region Uppsala. Därefter fokuseras budgetarbetet mot de lokala planeringsförutsättningarna och utmaningarna för Knivsta kommun.

Denna omvärldsspaning och planeringsförutsättningar presenteras och diskuteras under budgetdagar och i andra forum under hela våren och utmynnar i ett budgetförslag till Kommunstyrelsens första sammanträde efter sommaren och budgetbeslutet tas i Kommunfullmäktige i september månad. Därefter fastställer nämnderna verksamhetsplan med utgångspunkt från Kommunfullmäktiges tilldelade mål och uppdrag och ekonomiska ramar.

3 Mandatfördelning i kommunfullmäktige 2023 - 2026

Parti		Antal mandat
	Knivsta.nu	9
	Socialdemokraterna	5
	Moderata Samlingspartiet	4
	Sverigedemokraterna	4
	Kristdemokraterna	3
	Centerpartiet	2
	Vänsterpartiet	2
	Liberalerna	1
	Miljöpartiet	1

4 Politisk organisation



5 Agenda 2030, omvärlden och utmaningar för Uppsala län

Agenda 2030

Agenda 2030 är en internationell agenda för förändring mot ett hållbart samhälle. Under agendan finns 17 olika mål med delmål för en hållbar framtid. Sverige har som mål att vara ledande i genomförandet av agendan. Knivsta kommun ska tillhöra de kommuner som tar ansvar för det genomförandet.

Knivsta kommun har åtagit sig arbeta med länets regionala utvecklingsstrategi som tillika är länets agenda 2030 strategi. Den är styrande för att nå de globala målen för Knivsta kommun.

Kommunens invånare, medarbetare och politiker ska kontinuerligt ges information och utbildning i Agenda 2030, för att stärka förståelse och bidra till en god utveckling av de globala målen. I arbetet ska även näringsliv och civilsamhälle involveras.

Uppföljning och utvärdering av kommunens arbete med agenda sker genom kommunfullmäktiges mål och andra strategiskt beslutade styrdokument.



Regional utvecklingsstrategi

En nyskapande region

En nyskapande region innebär ett Uppsala län som är internationellt erkänt för en utmanings- och kunskapsdriven utveckling och hållbar tillväxt. Hela länet präglas av innovation, kreativitet och kompetens i såväl företag och offentlig sektor som samhället i stort. Företag har goda förutsättningar att starta och växa, och det finns en kompetensförsörjning som möter behoven. Vi

har världsledande universitet, forskning och innovationssystem, som bidrar till att möta de stora samhällsutmaningarna. För att uppnå målbilden ovan ska Uppsala län arbeta för tre långsiktiga utvecklingsmål, som bryts ner i långsiktiga åtaganden.

- Kompetens till länets företag och organisationer
- Ett gott klimat för utveckling och hållbar tillväxt i hela länet
- Innovation för hållbar tillväxt och utveckling

Kompetens till länets företag och organisationer

Tillgång till tillräcklig och kompetent arbetskraft är avgörande för både näringslivets och samhällets utveckling. Det är av stor vikt att kompetensen hos alla länets invånare tas tillvara för att länets organisationer och näringsliv ska kunna verka och utvecklas. Här krävs kunskap och dialog för ökad matchning mellan utbildning och arbete, för att kunna anpassa insatser och utbildningar på rätt sätt för individer och aktörer inom kompetensförsörjningskedjan. För att nå positionen som ledande kunskapsregion är det viktigt med strukturerat arbete för att attrahera kompetent arbetskraft till länet, genom att exempelvis locka studenter att stanna kvar i länet efter examen.

Ett gott klimat för utveckling och hållbar tillväxt i hela länet

För att skapa ett gott klimat för länets näringsliv samt kultur och civilsamhälle behöver olika behov mötas. Det handlar om att skapa strukturer för att underlätta för fler människor att starta företag samt att säkerställa tillgänglig offentlig och privat service inom rimliga avstånd, tillgänglig kollektivtrafik och digital infrastruktur för att kunna bo och verka i hela länet. Uppsala län ska vara en plats med ett rikt konst- och kulturliv, där kulturskapare och kulturaktörer erbjuder olika typer av plattformar. I länet ska fler företag bli internationellt verksamma och besöksnäringen ska ges förutsättningar att växa hållbart och bidra till ökad sysselsättning, en levande landsbygd samt stärkt attraktionskraft i länet.

Innovation för hållbar tillväxt och utveckling

För att hantera rådande samhällsutmaningar krävs lösningar som baseras på kunskap som samproduceras av forskning, näringsliv, offentlig sektor och civilsamhälle. Utmaningar och kunskap kan då användas som grund för innovation och utveckling av samhället och näringslivet. För att underlätta för detta ska Uppsala län arbeta för att stärka det regionala stöd som finns för företag och innovationssystem genom exempelvis långsiktigt hållbar finansiering. Att främja det sociala entreprenörskapet är ytterligare en viktig del. Uppsala läns regionala fokusområden är centrala i det utmaningsdrivna innovationsarbetet. Fokusområdena är avancerad produktion, energi- och miljöområdet, gröna näringar, techbranschen samt life science.

Programperiod 2021–2024

Utöver det långsiktiga utvecklingsarbetet har länets aktörer även belyst områden som ses som extra viktiga att prioritera under strategins programperiod 2021–2024. Det handlar om områden där det finns stora behov av kontinuerlig uppföljning och ett tydligt genomförande genom styrning av den högsta nivån i länets strategiska samverkan.

Arbetet ska ske inom samtliga tre utvecklingsområden – En region för alla, En hållbart växande region och En nyskapande region. Samtliga prioriterade mål är kopplade till de långsiktiga utvecklingsmålen och täcker sammantaget samtliga globala mål i Agenda 2030.

I arbetet med att skapa en region för alla ska ett utvecklingsarbete ske för att utveckla en nära och hälsofrämjande vård, samhälleliga förutsättningar för förbättrad fysisk och psykisk hälsa bland framförallt barn och unga samt ett gott samhällsklimat med hög tillit och inkludering.

- En region för alla lyfter fram hur ett samhälle format efter människan ger ett gott liv, med öppna och inkluderande miljöer.
- En hållbart växande region fokuserar på samhällsutvecklingen i Uppsala län, dess natur och livsmiljöer och förhållandet till omkringliggande län.
- En nyskapande region tar fasta på betydelsen av ett livskraftigt näringsliv och civilsamhälle samt förmågan till utmaningsdriven innovation hos företag och organisationer

6 Ekonomisk utblick

Sveriges kommuner och regioner är beroende av omvärldens ekonomiska tillstånd eftersom Sveriges välstånd till stora delar bygger på internationell handel. När den ekonomiska aktiviteten förändras i omvärlden påverkar det normalt sysselsättningen som genererar förvärvsinkomster och leder till skatteintäkter till kommunerna.

6.1 Internationell konjunktur

Återhämtningen efter pandemin är idag ett minne blott, i alla fall om man ser till trenderna för produktion och sysselsättning, både i Sverige och i andra länder.

Rysslands krig mot Ukraina medförde visserligen en mycket pressad europeisk energimarknad, som höjde såväl produktionskostnader som konsumentpriser. Men det var den upptrissade varuefterfrågan i pandemins kölvatten som bäddade för den fortsatta globala inflationsbrasan, dessutom påeldad av en mycket expansiv finanspolitik i bland annat USA.

Avmattningen i världsekonomin motverkas under 2023 av en starkare kinesisk ekonomi, som har öppnat upp efter sin strikta noll-covid-politik. Global tillväxt blir dock svag i år, då högre priser och räntor måste värka ut i ekonomierna. De snabba räntehöjningarna 2022–2023 blir alltmer kännbara, vilket håller ner global tillväxt i år och nästa år. Bankernas ökade kreditrestriktivitet förstärker ytterligare effekterna av de högre räntorna. Under 2024–2026 antas global BNP öka med drygt 3 procent per år, vilket ungefär är i linje med den historiska utvecklingen de trettio senaste åren. En relativt långsammare tillväxt syns i de delar av världen som utgör kärnan för svensk exportmarknad, också detta i linje med en historisk trend.

6.2 Svensk konjunktur

Det senaste året har Riksbanken höjt styrräntan sex gånger, motsvarande en ackumulerad höjning om 350 räntepunkter (från 0,0 procent till 3,5 procent). Denna åtstramning går hand i hand med andra centralbankers agerande. Inte desto mindre är det en historiskt kraftig åtstramning. Att inflationstoppen tycks vara passerad samt att inflationen fortsätter falla innebär dock inte att Riksbankens kamp mot den höga inflationen är över.

SKR gör bedömningen att Riksbanken liksom andra centralbanker hellre tar i för mycket än för litet. En otillräcklig åtstramning skulle bädda för att inflationen riskerar att skjuta över målet mer långvarigt. Därför antas Riksbanken höja styrräntan ytterligare.

Efterfrågan i svensk ekonomi började bromsa in under hösten 2022 efter den stora inflations- och ränteuppgången 2021–2022. Under sista kvartalet minskade till och med BNP. Efter en kort period av normalisering efter pandemin och efterföljande återhämtning går svensk ekonomi nu åter in i lågkonjunktur. Motståndskraften i den svenska arbetsmarknaden har dock bidragit till att bromsa konjunktur nedgången.

Hushållens köpkraft faller kraftigt till följd av den höga inflationen. I år minskar hushållens reala disponibelinkomst med 1,6 procent. Räntekvoten, den andel av hushållens inkomster som går till räntebetalningar, mer än dubblas i år jämfört med år 2022.

Även fallande bostadsinvesteringar dämpar i år inhemsk efterfrågan. Både efterfråge- och utbudsfaktorer hämmar nu bostadsbyggandet. Inte minst inverkar ökade byggkostnader det senaste året negativt. En osäker framtid och betydligt högre levnadsomkostnader leder till att

hushållen drar ned på större investeringar, särskilt bostadsköp.

I år beräknas BNP minska med 1,0 procent. Främst är det investeringar och hushållens konsumtion som bidrar till nedgången. Även offentlig konsumtion utvecklas svagt och landar på noll-tillväxt i år. Den statliga konsumtionen ökar något till följd av satsningar på främst försvar och rättsväsende medan kommunsektorns konsumtion minskar.

Andelen sysselsatta av befolkningen i arbetsför ålder (15-74 år) var under första kvartalet 2022 69,3 procent (enligt AKU), vilket är nästan 1 procentenhet högre sysselsättningsgrad än motsvarande kvartal året innan. Trots den inbromsande BNP-tillväxten under 2022 har sysselsättningen således klättrat allt högre, delvis till följd av eftersläpande pandemi-återhämtning.

Antalet kortidsarbetslösa (0-12 månader) har enligt Arbetsförmedlingen ökat sedan juli 2022 och långtidsarbetslöshet faller (speciellt för individer med svag konkurrensförmåga). Totalt sett har alltså antalet arbetslösa varit relativt konstant. Eftersom BNP i år beräknas falla antas det drabba sysselsättningen, inte minst inom handeln och byggindustrin. Prognosen om färre arbetstillfällen stöds även av allt svagare anställningsplaner enligt Konjunkturinstitutets barometer. Arbetslösheten bedöms stiga under slutet av 2023 för att toppa i mitten av 2024 på 9,0 procent. Arbetslösheten förutsätts i slutet av 2026 sjunka till 7,5 procent

I takt med att inflationen och, med eftersläpning, ränteläget faller tillbaka, antas stämmningsläget hos hushållen gradvis förbättras. På samma sätt som att räntehöjningar har en snabb åtstramande effekt på hushållens ekonomi slår även räntesänkningar in relativt omgående. Men först 2025 antas återhämtningen ta fart på allvar, när även investeringarna förutses öka igen. Hur långdragen lågkonjunkturen blir och hur snabbt återhämtningen går är dock förknippat med stor osäkerhet.

Nyckeltal för den svenska ekonomin SKR

	2022	2023	2024	2025	2026
BNP*	2,7	-1,0	1,6	3,3	2,6
Hushållens konsumtion	2,1	-1,3	2,1	4,1	3,4
Relativ arbetslöshet	7,5	8,1	9,0	8,6	7,7
Timlön, nationalräkenskaperna	3,9	3,9	3,7	3,4	3,3
Konsumentpris, KPIF	7,7	5,4	1,8	1,8	2,0
Konsumentpris, KPI	8,4	7,6	2,1	1,1	1,9

6.3 Kommunernas ekonomi

Kommunsektorns ekonomi är mycket ansträngd, förändringen har gått mycket snabbt. År 2022 blev resultatet i kommuner och regioner totalt 43 miljarder kronor, vilket var en försämring med 26 miljarder jämfört med rekordåret 2021.

Flera år med starka resultat har stärkt soliditeten och den långsiktiga beredskapen har förbättrats i de flesta kommuner och regioner. Det bidrar till ett bra utgångsläge inför de stora ekonomiska utmaningar som nu drabbar sektorn, där hög inflation, stigande räntekostnader och kraftiga kostnadsökningar för pensioner medför att resultaten faller i snabb takt.

Resultatet 2023 beräknas rasa i kommunerna jämfört med 2022, prognosen är ett blygsamt

plusresultat på 8 miljarder kronor, vilket i så fall blir det svagaste resultatet sedan IT-kraschen i början av 2000-talet. Nedbrutet på kommunnivå innebär det negativa resultat i väldigt många kommuner och i andra fall kommer vara marginalerna vara små och trycket på effektiviseringar i verksamheterna stora.

För år 2024 förvärras situationen ytterligare, med ännu högre pensionskostnader, skulle inga åtgärder vidtas hamnar kommunernas sammantagna resultat på –8 miljarder kronor 2024. Historien visar dock att åtgärder kommer vidtas, både genom skatteförändringar och sänkt ambitionsnivå.

SKR's prognos maj 2023 visar en utvecklingen av skatteunderlaget i nominella tal som är relativt väl, det är arbetsmarknaden som håller emot bra trots lågkonjunktur. Skatteintäkterna ökar nominellt med 4,3 procent 2023 och 4,0 procent 2024, för att sedan öka ytterligare när arbetsmarknaden återhämtar sig.

Realt sett utvecklas dock skatteunderlaget uselt. För 2023 beräknas skatteunderlaget minska realt med 2,5 procent till följd av att priser, pensioner och löner sammantaget ökar i snabbare takt än skatteintäkterna. Det är första gången sedan 2004 som skatteunderlaget urholkas i reala termer. År 2024 är bedömningen från SKR att det knappast sker någon förstärkning alls, då skatteunderlaget endast ökar realt med 0,2 procent. Under förutsättning att inflationen går ner under inflationsmålet i juni 2024 sker dock en relativt kraftig förstärkning av det reala skatteunderlaget 2025, med 4,5 procent. Nedan redovisas skatteunderlagsprognosen i nominella tal.

Olika skatteunderlagsprognoser

	2022	2023	2024	2025	2026
SKR, maj 23	5,4	4,3	4,0	4,8	4,7
Regering, april 23	5,0	4,4	2,4	4,5	5,3
ESV, mars 23	5,1	4,3	3,7	4,2	3,9
SKR, maj Real ökning	1,4	-2,5	0,2	4,5	2,4

Den årliga förändringen av kostnaderna i fasta priser kallas också verksamhetens volymförändring. Volymförändring utgörs alltså av skillnaden mellan förändring i löpande pris och prisförändringar på arbetskraft (löneökningar) och annan förbrukning. I tabellen nedan redovisas SKR senaste bedömning av prisförändringar under perioden 2022–2026 exklusive pensionsförändringar. Syftet med uppgifterna är att göra det möjligt för kommuner att räkna om från löpande till fasta priser, till exempel i budgetarbetet.

För 2024 är det beräknade kostnadstrycket 3,4 procent. Utöver kostnadstrycket finns även en volym och kvalitetsökning att förhålla sig till, den beräknas uppgå till cirka 1 procent årligen.

Kommunens kostnader för pensioner påverkas av en hög inflation (kostnad för värdesäkring), denna kostnad budgeteras centralt och påverkar därför inte kommunens verksamheter direkt (indirekt har det en konsekvens eftersom medel behöver avsättas centralt och minskar utrymmet att höja ramarna till de kommunala verksamheterna).

Prisindex för kommunal verksamhet (PKV), SKR

	2022	2023	2024	2025	2026
Arbetskraftskostnader	2,1	3,9	3,7	3,4	3,3
Övrig förbrukning	9	4,7	2,8	2,6	2,7
Sammanvägd prisändring	4,2	4,2	3,4	3,1	3,1

6.4 Demografi

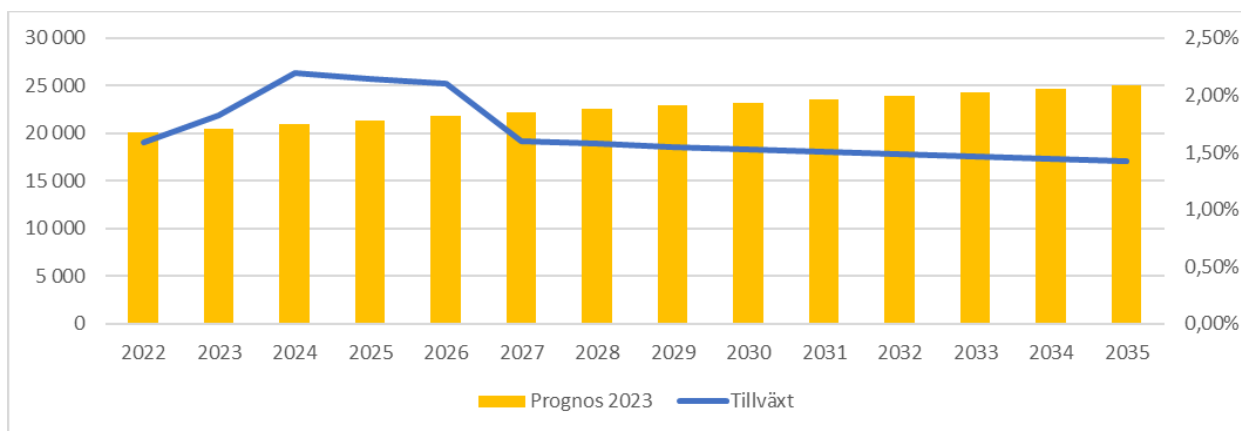
Intäkterna från skatter och utjämning bestäms av folkmängden i kommunen och dess befolkningssammansättning. Intäkterna ökar vid fler invånare oberoende av invånarnas ålder och inkomst då skillnader till största delen justeras via inkomstutjämningen. Kommunen påverkas också av en omfördelning (kostnadsutjämning) mellan kommuner, exempelvis får kommuner med hög andel äldre ett utjämningsbidrag och tvärtom (befolkningssammansättningen).

Därför är befolkningsprognosen ett mycket viktigt verktyg för att i förväg planera och beräkna kommunens framtida intäkter och kostnader men också planera den framtida välfärdsservicen.

Befolkningsprognosen bygger på byggnationsplaner i kommunen samt historisk statistik över in- och utflyttningsmönster samt födelsenetto. Befolkningstillväxten beräknas vara i genomsnitt 1,7 procent per år eller 374 nya invånare per år fram till 2035.

En befolkningsprognos är förenat med osäkerheter, framförallt byggnationer och på längre sikt.

Diagram befolkningsprognos 2022-2035



Befolkningssammansättningen i Knivsta kommun skiljer ut sig mot genomsnittskommunen. Knappt 30 % av invånarna är under 20 år, andelen över 65 år ca 14 %. Det är också förklaringen till att Knivsta har Sveriges lägsta medelålder.

Ålder	2022	2026	2030	2035
1-5	1 451	1 433	1 402	1 447
6-15	3 207	3 339	3 374	3 307
16-18	912	953	1 029	1 067
19-24	1 211	1 635	1 755	1 887
25-44	5 462	5 907	6 407	6 840
45-64	4 867	5 314	5 676	6 336
65-69	723	780	948	1 132
70-74	800	661	684	867
75-79	659	724	585	609
80-84	340	527	649	512
85-89	159	227	342	483
90-94	77	80	125	197
95-w	19	28	31	50

7 Vision 2025 – Knivsta

Den moderna och kunskapsintensiva småstaden med förankring i en aktiv och levande landsbygd – mitt i tillväxtregionen Stockholm-Uppsala – skapar attraktionskraft både för boende och företag och befäster Knivsta som en föregångskommun för det hållbara samhället.

Knivstas identitet

- En del av tillväxtregionen Stockholm-Uppsala
- En kommun öppen för förändringar
- En modern småstad och en levande landsbygd i samverkan
- En föregångskommun och mötesplats för ett hållbart samhälle
- En växande kommun med 20 000 – 25 000 invånare
- Ett näringsliv i utveckling med fler kunskapsintensiva företag
- En ökande andel av befolkningen arbetar i Knivsta

Fokusområden

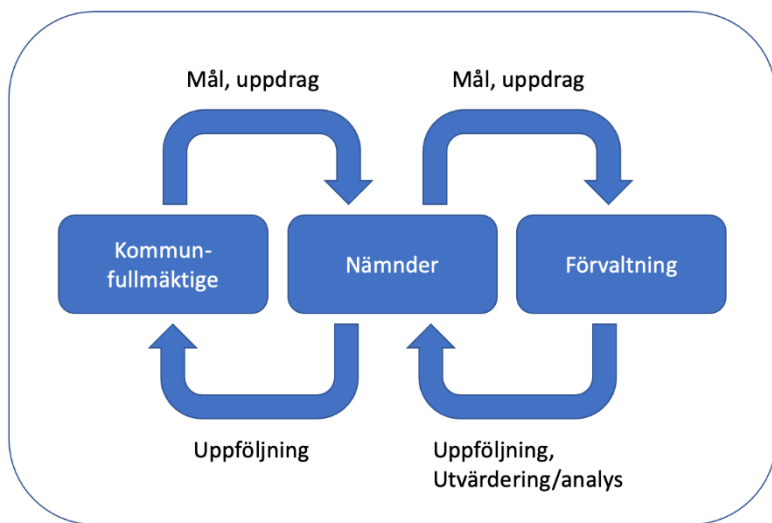
Hållbar utveckling	Ekonomiskt	Ekologiskt	Socialt
Arbete	Utvecklad infrastruktur Bra kommunikationer Entreprenörskap Lokal energiproduktion	Energi och miljö Fler jobb i Knivsta	Landsbygd i utveckling Besöksnäring och näturism
Lärande	Hög kvalitet på skolans utbildning	Livslångt lärande	Lära ut och lära in
Livskvalitet	Delaktighet Aktivt föreningsliv Mångfald av boendeformer	Folkhälsa Fungerande kollektivtrafik Närodlat mat	Demokrati Livspussel Boendemiljö Fritid och kultur Valfrihet

8 Styr- och ledningsmodell

Kommunfullmäktiges inriktningsmål utgår från kommunens vision liksom Agenda 2030. Inriktningsmålen anger vad som är prioriterat under mandatperioden. Kommunstyrelsen och nämnderna ansvarar för att bidra till att uppnå inriktningsmålen och ska omsätta målen i praktisk handling.

Arbetsättet medför ett utvecklat beslutsfattande och en kvalificerad uppföljning. Nämndernas och enheternas arbete med mål och uppföljning utgår från en tillitsbaserad ledning och styrning, vilket möjliggör delaktighet och engagemang.

Process för mål, uppdrag och uppföljning:



Planering utifrån fullmäktiges mål och uppdrag

Inriktningsmålen är övergripande, långsiktiga och tydliggör inriktning och fokus. Inriktningsmålen strävar mot att, inom de ekonomiska ramarna, skapa en gemensam riktning och förändring i hela den kommunala verksamheten. Till respektive inriktningsmål finns en text som beskriver den övergripande politiska ambitionen, synliggör innebörden och visar riktning. Texten utgör ett underlag för nämnderna och verksamheterna vid tolkning av inriktningsmålet.

Inriktningsmålen förstärks och förtydligas genom tidsbegränsade uppdrag som visar vad ska göras för att nå målet. Uppdragen riktar sig till en, flera eller samtliga nämnder och förtydligar vad som förväntas av dem inom ramen för målet. Inriktningsmålen och uppdragen beslutas inom ramen för Mål och Budget som är kommunens övergripande styrdokument.

Nämnderna konkretiserar mål och uppdrag

För att förtydliga och fokusera nämndens arbete kan nämnden formulera riktade nämndmål eller uppdrag utifrån inriktningsmålen. Nämnden beslutar om nämndmål och uppdrag inom ramen för sin verksamhetsplan. T.ex. kan kommunstyrelsen lämna ett uppdrag till fritids- och kulturkontoret om social hållbarhet utifrån målet om trygghet och trivsamt.

Nämndens verksamhetsplan anger den riktning som verksamheter och enheter ska planera och arbeta utifrån och ligger till grund för framtagande av verksamheternas enhetsplaner. Nämndens mål och uppdrag kan ses som en beställning till verksamheten, som tar om hand den politiska

beställningen genom att fördela ut den till de enheter som i sitt grunduppdrag berörs av och ansvarar för att åstadkomma förflyttning inom målområdet.

Verksamheterna och enheterna bryter ner målet i delmål eller aktiviteter. Det är genom aktiviteterna som målarbetet omsätts i konkret handling. Med detta gemensamma arbetssätt skapas en röd tråd från inriktningsmålen hela vägen till medarbetarnas dagliga arbete.

Nämnderna utvärderar och följer upp

Nämnderna ansvarar för att följa upp sina mål och uppdrag samt att bedöma hur resultatet bidrar till måluppfyllelse av inriktningsmålen. Nämnderna baserar denna bedömning utifrån; måluppfyllelse av nämndens riktade mål, nämndens arbete med uppdrag, analys av nämndens indikatorer och nämndens verksamhetsresultat. Detta ger en bred bas för nämnden att analysera hur de bidragit till inriktningsmålen och ligger till grund för ett systematiskt förbättringsarbete.

Nämnden och verksamhetens olika enheter beslutar själva om vilka indikatorer som de ska använda för att följa och analysera sin utveckling i förhållande till målbilden. Eftersträvansvärt är att använda indikatorer som kommunen har rådighet över och som mäts med regelbundenhet. Verksamheterna kan med fördel ta fram och utveckla egna indikatorer.

Uppföljning av inriktningsmål och uppdrag redovisas till fullmäktige två gånger per år i bokslut och verksamhetsberättelse (augusti och helår). För att följa och analysera kommunens utveckling mot målbilden kopplas ett antal kommunövergripande indikatorer till varje inriktningsmål. För respektive indikator anger kommunfullmäktige vilken riktning som eftersträvas.

Eftersträvansvärt är att använda indikatorer som kan jämföras över tid och med andra kommuner. Måluppfyllelsen av inriktningsmålen bedöms utifrån flera delar; nämndernas bedömning av sina bidrag till måluppfyllelse, en samlad bedömning av genomförande av uppdragen samt en trendanalys utifrån valda indikatorer i Mål och budget.

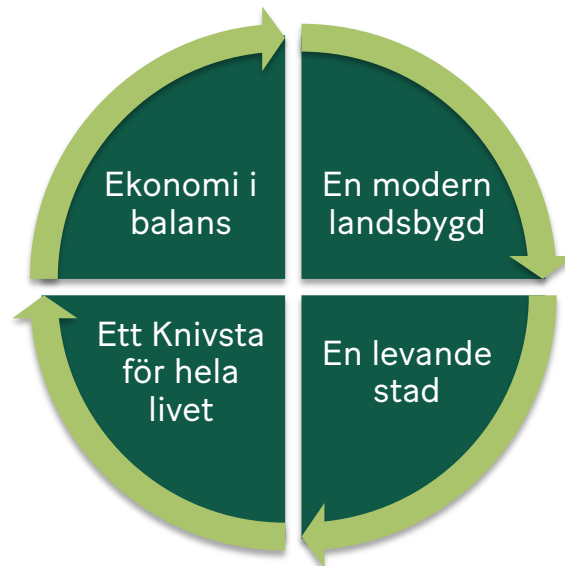
Agenda 2030 är en integrerad del i kommunens arbete

Knivsta kommun har beslutat att ta ansvar för genomförande av Agenda 2030 som därför utgör en del i kommunens styr- och ledningssystemet. Agenda 2030 innehåller tre dimensioner av hållbar utveckling: den ekonomiska, den sociala och den miljömässiga. De globala målen är beroende av det som sker lokalt.

Som en lokal aktör på en global arena arbetar kommunen för att nå Agenda 2030-målen som en del i sitt välfärdsuppdrag till invånarna. Detta arbete kopplas också till den regionala utvecklingsstrategin (RUS) för Uppsala län som också fungerar som länets Agenda 2030-strategi.

9 Mandatperiodens fokusområden

Våra fokusområden för mandatperioden är följande:



I rådande ekonomiska läge, med lågkonjunktur och hög inflation är det viktigt att anpassa de ekonomiska ramarna till verkligheten. Framför allt eftersom även intäkterna till kommunen minskar markant under 2024, framför allt på exploateringssidan.

Vi har därför en återhållsam budget där de alla verksamheter behöver hjälpas åt att prioritera och effektivisera. Utbildningsnämnden är enda nämnd som fått tillgång till full uppskrivning på 3,6% i enlighet med SKRs ramar. Övriga nämnder ligger något under detta.

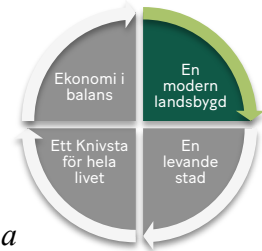
Vi har lagt till extra medel om en halv miljon till kommunens bygdegårdar. En halv miljon vardera tillfaller också två extra tjänster. Den ena är en krångelombudsman, som har till uppgift bistå företag eller privatpersoner i kontakt med kommunen och underlättar tillståndsprocesser och liknande. Den andra är en socialpedagog som i nära samarbete med socialtjänst, ungdomsverksamhet och skolans elevhälsa bedriver ett aktivt och fördjupat förebyggande arbete.

Vi satsar också extra på såväl utvecklingsprogram, översiktsplaner och exploateringskontoret för att få förnyad energi i stadsbyggnadsambitionerna för att utveckla levande, gröna och sociala kvarter med människan i centrum. Dessutom anslår vi 700 000 i extra medel till park och naturvård, för att öka ambitionsnivån och få fler gröna inslag i centrummiljön.

10 Kommunfullmäktiges inriktningsmål, uppdrag och indikatorer

10.1 En modern landsbygd, där människor kan både leva, verka och utvecklas (KS, SN, UN, SUN, BMN)

En smart landsbygd ger goda levnadsvillkor och nära samhällsservice genom nya och innovativa lösningar för skola, omsorg, handel, förenings- och näringsliv. Trygg och enkel mobilitet med cykelvägar, samåkningstjänster och kollektivtrafik är självklarheter. Land och stad i samverkan är nödvändig för nya hållbara, cirkulära, resurseffektiva och gröna lösningar med blick mot framtidens utmaningar och möjligheter.



För att nå målet behövs ett strategiskt och sammanhållet arbete för landsbygdsutveckling:

- Velfärdsnoder för närmare samhällsservice
- Att bevara, försvara och utveckla landsbygdsskolorna
- Busskort till högstadie- och gymnasieelever oavsett skolval.
- Att värna bygdegårdarna och föreningslivet
- Stärka kultur- och naturmiljö för eko-turism
- Att underlätta genomförandet av EUs gemensamma jordbrukspolitik
 - speciellt att underlätta generationsskiften i lantbruket
- Främja lokal produktion och konsumtion
- Förenklade och kostnadseffektiva tillsyns- och tillståndprocesser
- Inför landsbygd dagar som främjar kontakt och utbyte, där tjänstemän och politiker arbetar från olika socknar

Utforska nya lösningar för framtidens smarta landsbygdsocknar via privat/offentliga samarbeten, t.ex:

- ”Försöksplats Knivsta” ett show room för innovativa tillämpningar av forskning i samarbete med UU och SLU med fokus på hållbar energi- och resursanvändning
- Möjliggöra en resurseffektiv cirkulär ekonomi genom samverkan mellan land och stad

	Uppdrag från kommunfullmäktige	Tidsperiod	Styrelse/nämnd
1.	Arbeta fram förslag till en strategi för landsbygdsutveckling i linje med EU:s nio mål för den gemensamma jordbrukspolitiken	2024–2026	SUN
2.	Särskilt underlätta för generationsskiften i jord- och skogsbruket (EUs mål 7) vid prövning av bygglov och förhandsbesked	2024	SUN, BMN
3.	Inventera och peka ut platser på landsbygden för ”velfärdsnoder” med nära samhällsservice som bl.a. skola, kollektivtrafik, handel, mötesplatser, bygg- och bogemenskaper med hemtjänst, hemsjukvård och närvårdsmottagning	2024–2026	KS, UN, SN, SUN, BMN

10.2 En levande stad, där framtidens möjligheter bygger roligare, grönare, tryggare, och mer innovativa centrala stadsdelar (KS, SUN, BMN)

Nybyggnation i de centrala delarna av Knivsta ska fokusera på framtidens levnadsmiljöer och villkor, där människans välmående sätts i centrum. Ytor för sociala möten och rekreation ska prioriteras bland byggnader för boende, näringsliv och dagliga behov såsom skola och omsorg. En ambitiös grön infrastruktur ska möjliggöra såväl ekologisk hållbarhet som genomgående gröna inslag såväl på husnivå som på gator och gemensamma ytor. I nya kvarter ska förutsättningar för caféer och restauranger prioriteras som en del av den gemensamma miljön, liksom näringslivets förutsättningar på lokal nivå. Trygghet och mobilitet ska vara grundläggande i all centrumnära bebyggelse, gärna via nya lösningar med blick mot framtidens möjligheter.



- Ökat fokus på gemensamma nyttor i den allmänna stadsmiljön
- Utforska nya lösningar för framtidens stadsdelar via samarbeten med akademi/privat/offentliga aktörer
- Utveckla en grön infrastrukturstrategi som del av stadsutvecklingsstrategin
- Nya kvarter ska präglas av mångsidighet i funktion, det vill säga motsatsen till specialiserade områden
- Ta fram yteffektiva lösningar på vardagens mobilitetsutmaningar

	Uppdrag från kommunfullmäktige	Tidsperiod	Styrelse/nämnd
1.	Stadsutvecklingsstrategi 2035 ska utvecklas enligt målets intentioner (grön infrastrukturstrategi, mobilitetsstrategi, café och rest.-strategi etc.)	2024–2026	SUN
2.	Etablera utvecklingssamarbeten med akademi och/eller andra offentliga eller privata aktörer för att hitta nya möjligheter till framtidens kvarter i enlighet med målet	2024–2026	KS, SUN
3.	Inventera gemensamma ytor i dagens centrumområden för att undersöka ifall det finns möjligheter att öka dess attraktionskraft via multifunktionalitet eller gröna inslag.	2024–2025	KS, BMN, SUN
4.	Genomför en översyn och vid behov revidering av befintliga planer och projekt.	2024–2025	KS, BMN, SUN

Indikatorer för uppföljning

Indikator	Källa	Senaste utfall (år)	Önskad riktning
Medborgarundersökningen: Vad tycker du om din kommun som en plats att bo och leva på?	N00667	94 (2021)	Bibehålla
Medborgarundersökningen: Sammanslaget värde för skötsel av parker, gator och naturområden	U07505	77,3 (2021)	Öka
Medborgarundersökningen: Bra utbud av lekplatser, parklekar etc. i kommunen, andel (%)	N00590	59,3 (2021)	Öka
Medborgarundersökningen: Bra utbud av caféer och restauranger i kommunen, andel (%)	N00589	58,6 (2021)	Öka
Trygg utomhus i området där du bor när det är mörkt/ljust ute, genomsnitt andel (%)	N00610/11	90 (2021)	Bibehålla
Agenda 2030: Utsläpp till luft av växthusgaser totalt, ton CO2-ekv/inv	N00401	3,82 (2020)	Minska

10.3 Ett Knivsta för hela livet (KS, UN, SN) Knivsta ska vara ett samhälle för alla livets perioder och skeenden. Individer ska uppmanas och ges rum till att nå sin fulla potential medan det offentliga roll blir att stötta vid behov. Centerpartiet i Knivsta har nedan sammanställt mål för ett strukturerat arbete som tar oss närmare ett Knivsta för hela livet.



En effektiv vård och omsorg med individen i centrum

Med inflytande och självbestämmande som ledord kan varje individ få stöd utifrån sina behov samtidigt som de kan bidra utifrån sina möjligheter. Vården och omsorgen i Knivsta kommun ska präglas av god tillgänglighet, oavsett vem man är eller vart i kommunen man bor. Verksamheten ska ta sikte på att arbeta förebyggande, främst för att bidra till god hälsa hos varje medborgare men också då det främjar kostnadseffektivitet. Framåtanda ska vara närvarande i verksamheten – nya innovationer och idéer är nödvändiga inför framtiden.

	Uppdrag från kommunfullmäktige	Tidsperiod	Styrelse/nämnd
1.	Tillsätta tjänsten socialpedagog som i nära samarbete med förskola, skola, socialtjänst, ungdomsverksamhet bedriver ett aktivt och fördjupat förebyggande arbete för att bland annat: stötta barn, elever och föräldrar, förebygga psykisk ohälsa och destruktiva beteenden. Tjänsten har syftet att korta avståndet till hjälp och nå fram redan innan problem uppstått.	2024	SN
2.	Verka för ökad effektivitet genom att implementera innovationer och nya arbetssätt med syfte att frigöra tid och resurser. Till exempel genom att se över avstånd och kontaktvägar mellan medarbetare och chefer för att främja en effektiv kommunikation och organisation där nya idéer och innovationer lättare kan bli verklighet.	2024-2026	SN

Indikatorer	Källa	Senaste utfall	Önskad riktning
Brukarbedömning gruppbostad LSS - Brukaren får bestämma om saker som är viktiga hemma, andel (%)	U28518	83	Bibehålla
Brukarbedömning gruppbostad LSS - Brukaren får den hjälp hen vill ha, andel (%)	U28519	100	Bibehålla
Brukarbedömning hemtjänst äldreomsorg - helhetssyn, andel (%)	U21468	85	Bibehålla
Antal återaktualiserade unga	SN	Se årsrapport	Minska

En arbetslinje för Knivsta

Knivsta är och ska förbli en kommun i framkant där det alltid lönar sig att arbeta och varje individs möjligheter och färdigheter tas tillvara. Goda kommunikationer för in- och utpendling och goda samarbeten med näringslivet hjälper människor komma i arbete som blir både självförverkligande men också bidrar till det gemensamma.

	Uppdrag från kommunfullmäktige	Tidsperiod	Styrelse/nämnd
1.	Utreda behov av en krångelombudsman som bistår företag eller privatpersoner i kontakt med kommunen och underlättar tillståndsprocesser och liknande. Samt överser regelkrångel och administration övergripande i kommunförvaltningen med syfte att verka för att minska denna.	2024	KS
2.	Kontinuerligt vidareutveckla och implementera förenklingar och automatiseringar inom handläggningar och bedömningar. Målbilden är en beslutskedja där manuellt arbete minskas men rättssäkerhet och trygghet behålls. Automatiseringar som SSBTEK i ansökningar och roboten "Herbert" (RPA) inom bedömning av försörjningsstöd är något att ta efter och utveckla i andra processer.	2024-2026	SN, (SUN & BMN)
3.	Öka antalet vistelsetimmar i förskola för barn med föräldrar som är föräldralediga eller arbetslösa genom långsiktig planering och effektiva arbetssätt.	2024-2026	UN

Indikatorer	Källa	Senaste utfall	Önskad riktning
Effektivitetsindex för ekonomiskt bistånd.	U31904	100	Bibehålla
Företagsklimat enl. ÖJ (Insikt) - Totalt, NKI.	U07451	79	Öka
Skattekraft kommun, kr/inv	N00903	255 285	Öka
Vuxna biståndsmottagare med långvarigt ekonomiskt bistånd, andel (%) av befolkningen	N31816	0,28	Minska
Ungdomar som är etablerade på arbetsmarknaden eller studerar 2 år efter slutförd gymnasieutbildning, hemkommun, andel (%)	N17434	80,0	Öka

En skola för framtiden

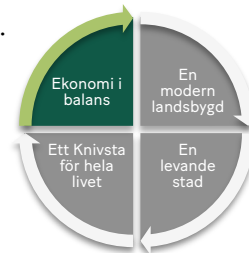
Knivstas skolor ska vara platser där både elever och personal kan utvecklas. Skolan ska samspela med det övriga offentliga men också med näringslivet och ideella krafter, för att främja en ytterligare verklighetsförankrad utbildning. Skolan ska få kommunens unga invånare att växa och få se men framförallt förstå mer om allas vårt samhälle. För att kommunen ska kunna tillhandahålla en likvärdig skolgång för varje elev är en inkluderande miljö och stöd utifrån behov viktigt.

	Uppdrag från kommunfullmäktige	Tidsperiod	Styrelse/nämnd
1.	Verka för fler samarbeten, studiebesök och gästföreläsningar för grundskola och förskola med samhällets övriga sektorer och aktörer (akademi, civilsamhälle och näringsliv).	2024-2026	UN
2.	Främja implementering av innovationer och nya arbetssätt med syfte att frigöra mer av lärarnas tid till pedagogisk verksamhet.	2024-2026	UN
3.	Säkerställa busskort till elever på högstadie- och gymnasieskola oavsett skolval.	2024-2026	UN

Indikatorer	Källa	Senaste utfall	Önskad riktning
Gymnasieelever med examen inom 3 år, hemkommun, andel (%)	N17445	75,8	Bibehålla
Elever i åk 9 som uppnått kunskapskraven i alla ämnen, hemkommun, andel (%)	N15508	81,4	Öka
Elever i åk 9, meritvärde, hemkommun, genomsnitt (17 ämnen)	N15507	234.0	Öka

10.4 Kommunen ska säkerställa en långsiktig ekonomi i balans (alla nämnder)

En långsiktig ekonomi i balans innebär att intäkter och kostnader ska gå ihop. Den kommunala skattesatsen, tillsammans med nationella bidrag, ska långsiktigt kunna finansiera kommunens välfärdsåtagande till dess invånare. Det vill säga, leverera god kvalitet i kommunens kärnverksamhet såsom skola, vård och omsorg. Kommunens utveckling bör å andra sidan inte i första hand belasta nuvarande kommuninvånare utan betalas av de som flyttar in i dessa nyetablerade bostäder och kvarter via exploateringsintäkter.



För att båda dessa mål ska kunna uppfyllas bör kommunens ekonomi separera skatteintäkter och välfärdsleverans från exploateringsintäkter och infrastrukturutbyggnad. Båda delar måste vara långsiktigt hållbara.

- Separera finansiering och drift av exploateringsverksamhet från välfärdsverksamhet.
- Effektivisera kommunal välfärdsverksamhet så att den är finansiellt hållbar inför kommande decenniums demografiska utmaningar.
- Ta fram styrdokument som etablerar finansiella parametrar för att säkerställa långsiktigt hållbar exploateringsverksamhet.

	Uppdrag från kommunfullmäktige	Tidsperiod	Styrelse/nämnd
1.	Genomför en analys av nettokostnadsavvikelser som ligger till grund för överväganden av åtgärder och kontinuerlig uppföljning.	2024–2026	Kommunstyrelsen och samtliga nämnder
2.	Genomför en översyn och vid behov revidering av befintliga politiskt antagna styrdokument.	2024	Kommunstyrelsen och samtliga nämnder
3.	Revidera uppdraget för Knivsta Kommunhus AB så att kostnader och intäkter för all exploateringsverksamhet samlas.	2024-2026	Kommunstyrelsen, SUN, BMN
4.	Ta fram en sammanhållen lokalförsörjningsplan för de lokaler som kommunen nyttjar i syfte att optimera resursutnyttjandet.	2024	Kommunstyrelsen och samtliga nämnder
5.	Verka för att kommunens kostnader för nya lokaler är låga och ligger i nivå med liknande kommuner.	2024–2026	Kommunstyrelsen

6.	Effektivisera den kommunala välfärdsleveransen.	2024-2026	Kommunstyrelsen och samtliga nämnder
----	---	-----------	--------------------------------------

Indikatorer för uppföljning

Indikator	Utfall 2021	Utfall 2022	Önskad riktning
Resultat före extraord. poster (kommunkoncernen), andel (%) av skatt & generella statsbidrag Kolada N03003	7,4	5,5	Över tid uppnå 2% överskott
Nettokostnadsavvikelse totalt (exkl. LSS), andel (%) Kolada N00097	3,9	3,1	Bibehålla
Självfinansieringsgrad för kommunens investeringar, andel (%) Kolada N03103	53	458,2	Bibehålla
Hållbart medarbetarengagemang HME (samlat index) % Kolada U00200	82	80	Bibehålla
Låneskuld per invånare i kronor Kommunkoncernen Källa Kommuninvest	78 717		Bibehålla

11 Knivstas ekonomiska förutsättningar

Kommunallagen föreskriver i 11 kap 1§ att kommuner ska ha en god ekonomisk hushållning i sin verksamhet. Enligt flerårsplanen uppnås god ekonomisk hushållning under perioden.

I beräkningarna av skatteintäkter och kommunalekonomisk utjämning har kommunen använt Sveriges Kommuner och Regioners skatteunderlagsprognos per maj 2023 och kommunens befolkningsprognos (framtagen maj 2023). Fastighetsavgiften är enligt senaste prognos från SCB.

Skattesats

Skattesatsen för budget 2024 är 20,91 kr.

Resultatbudget

Det budgeterade resultatet för verksamhetsår 2024 uppgår till 12,9 miljoner kronor eller 0,9 procent av finansnetto, skatter, bidrag och kommunalekonomisk utjämning.

I budgeten beräknas skatteintäkter och kommunalekonomisk utjämning uppgå till 1,4 miljarder kronor och det är en ökning jämfört med föregående budgetår med cirka 91 miljoner kronor. Budgeten är beräknad på att 20 450 invånare är folkbokförda i Knivsta kommun den 1 november.

Verksamhetens externa intäkter beräknas uppgå till 302 miljoner kronor, de stora externa intäkterna utgörs av statsbidrag, avgifter och hyresintäkter, samt exploateringsnettot.

Budgeten avser kommunens samtliga verksamheter, men påverkar även kommunens helägda bolag också eftersom de i huvudsak är beroende av de kommunala skatteintäkterna indirekt genom att de kommunala verksamheterna betalar lokalhyra till bolagen som är finansierade av skatteintäkter.

Antalet invånare i Knivsta kommun bedöms fortsätta öka närmaste åren vilket innebär förutom ökade skatteintäkter även ökade behov av kommunal service. Alla verksamheter påverkas på något vis av fler invånare, oftast uppstår marginaleffekter vid en given tidpunkt, exempelvis när antalet barn ökat så pass mycket att en ny förskola behöver byggas. Under närmaste 4 åren är bedömningen att en lägre befolkningstillväxt inte kommer generera nya investeringar inom verksamhetsfastigheter, däremot kommer ett flertal nya vägar, cykelvägar samt vatten och avlopp att byggas ut.

Avgifter och interna priser

Kommunfullmäktige fastställer kommunala avgifter. För budgetår 2024 har nämnderna möjlighet att höja externa avgifter upp till 4 procent för interna priser får priser justeras upp till 6 procent.

Finansiering för budgetens genomförande

Kommunstyrelsen får i uppdrag att omsätta befintliga lån när de förfaller, samt vid behov nyupplåna upp till 100 miljoner kronor under 2024.

12 Driftsbudget nämnder

Nämnderna tilldelas ett internt kommunbidrag som skall täcka verksamheternas nettokostnader. En verksamhet kan budgeteras på flera nämnder, exempelvis så återfinns kostnader för infrastruktur hos såväl samhällsutvecklingsnämnden som bygg- och miljönämnd, kostnader för vård och omsorg hos socialnämnden och samhällsutvecklingsnämnden.

Budgettilldelningen beräknas med hänsyn till volymförändringar och politiska prioriteringar. Nämnderna erhåller även en indexering av de ekonomiska ramarna som kompensation för pris- och löneutveckling. Nämndernas resultat budgeteras till 0 mnkr.

	2023	2024	2025	2026	2027
Kommunstyrelsen - verksamhetsnämnd	194 286	199 741	203 734	207 807	211 959
Samhällsutvecklingsnämnd	46 395	47 292	48 433	49 595	50 746
Socialnämnden	344 051	358 764	372 055	387 725	402 924
Utbildningsnämnden	764 933	791 958	812 852	838 309	855 958
Bygg- och miljönämnden	9 671	9 822	10 018	10 218	10 422
Övriga nämnder	2 342	3 689	2 845	4 102	5 360
Summa	1 361 678	1 411 266	1 449 937	1 497 756	1 537 369

12.1 Finansförvaltning

Alla nämnder erhåller kommunbidrag från en finansiell enhet, benämnd finansförvaltning. Ansvaret för finansförvaltningens räkenskaper vilar på Kommunstyrelsen. Skatteintäkter och kommunalekonomisk utjämning, bidrag, vissa riktade statsbidrag.

Exploateringen består av två delar, exploateringsintäkter vid försäljning minus upparbetade kostnader för förädlingen av marken (dvs exploateringsnettot) samt exploateringsbidrag från exploatörer för utbyggnad av allmän platsmark (gator).

Finansnetto består av finansiella intäkter (utdelningar från kommunala bolag och borgensavgifter) och finansiella kostnader (räntekostnader lån).

Vidare bokförs ett internt personalomkostnadspålägg (PO) som en intäkt mot finansförvaltningen som ska bekosta arbetsgivaravgifter och pensioner, syftet med ett pålägg är att förenkla den ekonomiska planeringen för verksamheten, deklaration av arbetsgivaravgifter etc hanteras centralt och motsvarar intäkten för PO.

Nämndernas kommunbidrag motsvarar en budgeterad nettokostnad för en kommunal verksamhet. Kommunbidraget är den skattefinansierade delen av verksamheten.

Kostnader för pensioner, uppsiktsplikt, bokslutsreglering, finansiell leasing och finansiering av drift vid investeringar finns budgeterade centralt under finansförvaltningen. Bokslutsreglering sker genom avstämning mot faktiskt utfall i boksluten och regleras mot respektive nämnd (utbildningsnämnden, samhällsutvecklingsnämnd och socialnämnd). Om den planerade volymen blir lägre än faktiskt utfall regleras det genom en återbetalning av kommunbidrag till finansförvaltningen.

Finansförvaltningen under kommunstyrelsen

	2023	2024	2025	2026	2027
INTÄKTER					
Kommunalskatt*	1 170 467	1 252 624	1 328 063	1 407 563	1 486 627
Inkomstutjämning	82 145	70 389	80 444	90 246	94 808
Kostnadsutjämning	27 276	30 147	28 287	21 577	15 216
Regleringsavgift/strukturbidrag	30 509	46 236	34 570	26 991	20 079
Lss-utjämning	-42 672	-41 181	-42 088	-42 994	-43 900
SUMMA skatter, bidrag och kommunaleko. utjämning	1 267 725	1 358 214	1 429 276	1 503 384	1 572 830
Fastighetsavgift	39 755	40 554	40 554	40 554	40 554
Exploateringsnetto	34 000	10 000	10 000	20 000	30 000
Exploateringsersättning allmän platsmark	6 000	6 000	6 000	6 000	6 000
Riktade statsbidrag Maxtaxa fsk/fritids (till Utbildningsnämnden)	5 500	5 500	5 500	5 500	5 500
Riktade statsbidrag Äldreomsorg (till	5 000	2 000	0	0	0

Socialnämnden)					
PO-pålägg (intern)	161 976	178 984	182 564	186 215	189 939
SUMMA exploatering, avgifter och övrigt	212 476	202 484	204 064	217 715	231 439
KOSTNADER					
Kommunbidrag/nettokostnad	-1 361 678	-1 411 266	-1 449 937	-1 497 756	-1 537 369
KS uppsiktsplikt, bokslutsreglering etc	-6 900	-6 200	-5 700	-5 500	-5 500
KS attraktiv arbetsgivare (löneöversyn)	-1 000	-1 000	-1 000	-1 000	-1 000
KS ofördelade medel	-1 200	-1 200	-1 200	-1 200	-1 200
Arbetsgivaravgifter	-120 576	-124 193	-126 677	-129 211	-131 795
Årets intjänade individuella del	-25 590	-35 826	-36 543	-37 274	-38 019
Pensionsförsäkringsavgifter	-7 212	-7 717	-7 871	-8 028	-8 189
Övriga pensionskostnader	-515	-551	-562	-573	-584
Löneskatt	-8 083	-10 697	-10 911	-11 129	-11 352
Pensionspuckel 2023-2024		-5 000	0	0	0
Pensionsutbetalningar	-9 111	-9 666	-9 845	-9 982	-9 982
SUMMA KOSTNADER	-1 541 865	-1 613 316	-1 650 246	-1 701 653	-1 744 990
FINANSIELLA intäkter och kostnader					
Internränta	3 000	7 500	7 500	7 500	7 500
Utdelning	21 400	10 000	5 000	3 000	3 000
Externa finansiella intäkter	8 500	8 500	8 500	8 500	8 500
Externa finansiella kostnader	-850	-1 050	-1 250	-1 450	-1 650
SUMMA FINANSNETTO	32 050	24 950	19 750	17 550	17 350
ÅRETS RESULTAT	10 141	12 886	43 397	77 550	117 183
Över/underskott budget (%)	0,8%	0,9%	3,0%	5,0%	7,3%
Skattesats	20:91	20:91	20:91	20:91	20:91

12.2 Kommunstyrelsen

Driftbudget

Kommunstyrelsen har ansvar för hela kommunens utveckling och ekonomiska ställning. Den leder samt samordnar planering och uppföljning av kommunens verksamhet och ekonomi. Ett annat ansvarsområde är att leda utvecklingen av kommunens angelägenheter och ha uppsikt över övriga nämnders och bolags verksamheter.

Under kommunstyrelsen finns kommunledningskontor, ekonomikontor, och HR-kontor som är styrelsens förvaltning och ska med helhetssyn driva de långsiktiga och strategiska framtidsfrågorna.

Tillväxtkontoret består av verksamheter som ansvarar för kommunens mark och exploatering, näringsliv och lokalförsörjning. Kommunstyrelsen hanterar även fritid- och kulturverksamheterna såsom aktivitets- och föreningsbidrag, fritidsanläggningar, allmän kultur, bibliotek, kulturskolan och ungdomsverksamheten.

Räddningstjänsten är en del av kommunförbundet Attunda. Lönecentrum i Tierp är en lönenämnd i samarbete med Tierps och Älvkarleby kommun. IT-nämnden är ett samarbete med Hebys, Tierps, Älvkarleby och Östhammars kommuner.

Fördelning av kommunbidrag per verksamhet

	2023	2024	2025	2026	2027
Nettokostnad i tkr					
Kommunstyrelse					
Politisk verksamhet					
KF, Nämnd- och styrelseverksamhet	5 855	5 972	6 091	6 213	6 337
Partistöd	403	403	403	403	403
Övrig politisk verksamhet	2 960	3 019	3 079	3 141	3 204
Infrastruktur och skydd mm					
Räddningstjänst	16 178	16 502	16 832	17 169	17 512
Totalförsvaret och samhällsskydd	1 777	1 813	1 849	1 886	1 924
Folkhälsa och hållbar utveckling	1 424	1 452	1 481	1 511	1 541
Konsumentrådgivning och energirådgivning	274	277	283	289	295
Budget & Skuldrådgivning	179	183	187	191	195
Trygghetsfrämjande verksamhet	800	0	0	0	0
Tillväxtkontoret					
Näringsliv och marknadsföring	3 196	3 623	3 695	3 769	3 844
Mark och exploatering	5 732	6 000	6 120	6 242	6 367
Utvecklingsprogram Knivsta 2035	869	1 978	2 018	2 058	2 099
Strategisk lokalförsörjning	3 567	3 638	3 711	3 785	3 861
Kultur och fritid					
Allmän fritid & kultur	5 346	5 936	6 062	6 188	6 316
Idrotts- & fritidsanläggningar	55 059	55 610	56 722	57 856	59 013
Bibliotek	9 232	8 824	9 000	9 180	9 364
Ungdomsverksamhet	4 067	4 148	4 231	4 316	4 402
Kulturskola	5 293	5 346	5 453	5 562	5 673
Stödverksamhet					
Kommunledningskontor	26 884	28 922	29 500	30 090	30 692
Ekonomikontor	11 086	11 308	11 534	11 765	12 000
HR-kontor	8 281	8 447	8 616	8 788	8 964
Lönecentrum (Knivsta, Tierp och Älvkarleby)	3 251	3 316	3 382	3 450	3 519
Fackliga kostnader	1 769	1 804	1 840	1 877	1 915
IT (nämnd, drift & infrastruktur)	18 954	19 333	19 720	20 114	20 516
Stärkt stöd till kärnverksamhet	1 850	1 887	1 925	1 964	2 003
Summa Kommunstyrelsen	194 286	199 741	203 734	207 807	211 959

12.3 Samhällsutvecklingsnämnd

Driftbudget

Samhällsutvecklingsnämnden har det övergripande ansvaret för all fysisk- och teknisk planering i kommunen. I uppdraget för nämnden ingår förutom översiktsplan att som ett led i stadsplaneringen ta fram handlingsplaner för tematiska områden som exempelvis trafik, blå- och grönplan, samt detaljplaner för utbyggnad av kommunens tätorter och stråk.

Utöver detalj- och översiktsplanering ansvarar nämnden även för park- och naturvård, gator och trafik, bostadsanpassning samt avgiftsfinansierade verksamheten avfall.

Fördelning av kommunbidrag per verksamhet

	2023	2024	2025	2026	2027
Nettokostnad i tkr					
Samhällsutvecklingsnämnd					
Nämndkostnader	1 675	1 709	1 743	1 778	1 814
Gator, vägar	30 041	30 703	31 409	32 129	32 843
Trafikövervakning/Parkeringsavgifter	-1 658	-1 658	-1 658	-1 658	-1 658
Parker och Naturvård	7 082	7 970	8 199	8 432	8 655
Översiktsplan (planprogram)	3 944	3 983	4 063	4 144	4 227
Stadsbyggnad (detaljplaner)	2 106	1 127	1 150	1 173	1 196
Miljöutveckling	665	772	787	803	819
Teknisk planering	551	657	670	683	697
Bostadsanpassning	1 989	2 029	2 070	2 111	2 153
Avfallsverksamhet	0	0	0	0	0
Vindkraftverk	0	0	0	0	0
Summa Samhällsutvecklingsnämnd	46 395	47 292	48 433	49 595	50 746

12.4 Valnämnd

Valnämnden sköter kommunens uppgifter vid val och folkomröstningar. Allmänna val till riksdag, regioner och kommun sker under 2026 och EU-parlamentet 2024.

	2023	2024	2025	2026	2027
Nettokostnad i tkr					
Valnämnd	0	900	0	1 200	0

12.5 Överförmyndarnämnd

Nämnden utövar tillsyn över ställföreträdares förvaltning av huvudmäns tillgångar. Överförmyndarnämnden är en gemensam nämnd där merparten av Uppsala Läns kommuner medverkar, värdkommun är Uppsala kommun. Knivsta kommuns kostnadsandel i ÖFN beräknas efter folkmängd.

	2023	2024	2025	2026	2027
Nettokostnad i tkr					
Överförmyndarverksamhet	1 413	1 441	1 486	1 532	1 579

12.6 Kommunrevision

Revisorerna är fullmäktiges organ för den demokratiska kontrollen i kommunen. De granskar varje år nämndernas och de kommunala bolagens ekonomi och verksamhet samt lämnar en revisionsberättelse till kommunfullmäktige. Kommunfullmäktiges presidium bereder och fastställer den slutliga ekonomiska ramen och detaljbudgeten för kommunrevisionen i separat beslut. Budgeten nedan är en ekonomisk ram i avvaktan på Kommunfullmäktiges beredning och beslut i frågan.

	2023	2024	2025	2026	2027
Nettokostnad i tkr					
Kommunrevisionen	929	1 348	1 375	1 403	1 431

12.7 Socialnämnd

Driftbudget

Nämnden ansvarar för äldreomsorg, omsorg om funktionshindrade, individ- och familjeomsorg, arbetsmarknad och flyktingmottagande. Inom dessa områden omfattar nämndens ansvar all den verksamhet som en kommun enligt lag är skyldig att bedriva, liksom de åtaganden som kommunfullmäktige beslutar om att kommunen ska genomföra.

Verksamhet hemtjänst och delegerad HSL avser endast den verksamhet som bedrivs inom lagen om valfrihet (LOV), all övrig verksamhet såsom förebyggande verksamhet, trygghetslarm, nattpatrull etc. inkluderas inom verksamheten vård och omsorg enligt SOL och HSL.

I Socialnämndens budget tillförs det riktade statsbidraget för äldreomsorg i sin helhet (drygt 2 miljoner kronor).

Fördelning av kommunbidrag per verksamhet

	2023	2024	2025	2026	2027
Nettokostnad i tkr					
Socialnämnd					
Nämndkostnader	1 427	1 456	1 456	1 485	1 485
Vård och omsorg enligt SoL och HSL					
Vård & omsorg i ordinärt boende övrigt SoL/HSL	30 924	33 648	36 700	39 813	42 460
Vård & omsorg i särskilt/ annat boende SoL/HSL	102 079	102 707	102 781	104 837	106 934
Vård & omsorg LOV - hemtjänst & delegerad HSL	40 346	43 489	46 023	48 608	51 661
Vård och omsorg enligt LSS och SFB					
Insatser LSS i ordinärt boende	36 040	36 819	38 065	39 336	40 123
Insatser LSS i boende med särskild service	51 674	56 000	59 639	63 453	67 445
Färdtjänst/riksfärdtjänst	5 343	5 535	5 646	5 759	5 874
Individ och familjeomsorg					
Individ- & familjeomsorg, öppenvård och stöd	26 056	26 712	27 246	27 791	28 347
Individ- & familjeomsorg, vård och stöd institution/annat boende	35 181	36 587	38 372	40 193	41 816
Individ- & familjeomsorg, ekonomisk bistånd	9 317	9 410	9 598	9 790	9 986
Övriga verksamheter					
Flyktingmottagande	1 013	1 023	1 043	1 064	1 085
Pedagogisk verksamhet (KAA/studie och yrkesväg. SFI)		680	694	708	722
Arbetsmarknadsåtgärder ungdomar/nyanlända	4 651	4 698	4 792	4 888	4 986
Summa Socialnämnd	344 051	358 764	372 055	387 725	402 924

Volymer

För hemvården redovisas en planerad volym vilken har en påverkan på budgettilldelningen, om volymen ökar erhålls ett tillskott i budgeten motsvarande ökningen eller tvärtom (volymuppräknning).

För ersättning till Försäkringskassan (SFB) för statlig personlig assistans bokslutsregleras volymen vilket innebär att den planerade volymen stäms av mot verkligt utfall. Om det är fler brukare erhålls ett tillskott av resurser eller tvärtom.

		2023	2024	2025	2026	2027
Vård och omsorg enligt SoL och HSL hemtjänst	Timmar	85 000	89 000	93 000	97 000	102 000
Insatser enligt LSS och SFB (Försäkringskassan)	Antal personer	475	404	416	429	441

12.8 Utbildningsnämnd

Driftbudget

Utbildningsnämndens verksamhetsområden är pedagogisk omsorg, förskola, skolbarnomsorg, förskoleklass, grundskola, grundsärskola, gymnasium, gymnasiesärskola, kommunal vuxenutbildning samt utbildning i svenska för invandrare.

Fördelning av kommunbidrag per verksamhet

	2023	2024	2025	2026	2027
Nettokostnad i tkr					
Utbildningsnämnd					
Nämndkostnader	1 573	1 604	1 636	1 669	1 702
Förskoleverksamhet	187 998	199 616	200 602	207 483	207 807
Skolverksamhet & skolbarnsomsorg	419 315	432 879	447 412	460 538	472 947
Anpassad grundskola	16 616	14 565	15 468	16 389	17 329
Gymnasieskola, internt	9 417	7 194	7 674	8 164	8 664
Gymnasieskola, externt	115 421	120 981	124 639	128 336	131 465
Anpassad gymnasieskola	4 475	4 636	4 729	4 824	4 920
Vuxenutbildning & SFI	9 854	10 209	10 413	10 621	10 833
Måltidsverksamhet	264	274	279	285	291
Summa Utbildningsnämnd	764 933	791 958	812 852	838 309	855 958

Volymer

Förskola, grundskola och gymnasium bokslutsregleras, det vill säga faktiskt antal elever under året stäms av mot budgeterat antal elever. Om det är fler elever blir det tillskott av resurser eller tvärtom.

		2023	2024	2025	2026	2027
Förskola, barn 1-5 år	Antal	1 305	1 335	1 314	1 334	1 308
Servicegrad förskola	procent	93	93	93	93	93
Skolverksamhet & skolbarnsomsorg	Antal	3 276	3 262	3 307	3 339	3 364
Gymnasieskola, internt	Antal	57	46	48	50	52
Gymnasieskola, externt	Antal	939	950	960	970	974
Grundsärskola	Antal	14	21	22	23	24
Individintegrerade elever grundskola	Antal	6	7	8	9	10
Förskola, barn 1-5 år	å-pris	144 060	152 846	157 725	162 408	167 819
Skolverksamhet & skolbarnsomsorg	å-pris	127 996	135 681	139 780	143 997	148 340
Gymnasieskola, internt	å-pris	165 211	161 348	164 896	168 360	171 769
Gymnasieskola, externt	å-pris	122 919	130 159	132 816	135 504	138 291
Grundsärskola	å-pris	600 000	737 190	753 636	770 130	786 708

12.9 Bygg och miljönämnden

Driftbudget

Bygg och miljönämnden ansvarar för bygglovshandläggning, kart-, mät- och GIS-verksamhet, miljö- och hälsoskydd, serveringstillstånd och trafikplanering.

Fördelning av kommunbidrag per verksamhet

	2023	2024	2025	2026	2027
Nettokostnad i tkr					
Bygg- och miljönämnd					
Nämndkostnader	1 286	1 212	1 236	1 261	1 286
Stadsbyggnad	5 412	5 593	5 705	5 819	5 935
Trafikplanering	282	286	292	298	304
Serveringstillstånd	61	62	63	64	65
Miljö- och hälsoskydd	2 630	2 669	2 722	2 776	2 832
Ospecificerat	200				
Summa Bygg- och miljönämnd	9 671	9 822	10 018	10 218	10 422

13 Ekonomistyrningsprinciper

God ekonomisk hushållning

Enligt 11 kap. 1 § kommunallagen ska kommuner och regioner ha en god ekonomisk hushållning i sin verksamhet och i sådan verksamhet som bedrivs genom andra juridiska personer.

- Mål och riktlinjer ska finnas för god ekonomisk hushållning.
- Återställningstiden för negativa resultat är tre år och skall beslutas i samband med antagande av budgeten.
- Synnerliga skäl för att inte återställa negativa resultat ska tas upp både i budget och årsredovisning.
- Upprättande av åtgärdsplaner ska ske vid negativa resultat.
- Revisionen ska bedöma uppfyllelsen av målen för god ekonomisk hushållning i årsredovisning och delårsrapport.

För att finansiera en verksamhet över tid krävs normalt sett mer än ett nollresultat. Om man under ett år förbrukar mer pengar än man får in innebär det att det blir kommande år, eller kommande generationer, som måste betala för överkonsumtionen. Nedan ges ett antal skäl till att ett positivt resultat behövs för att nå god ekonomisk hushållning.

- Finansiera investeringar och värdesäkra anläggningstillgångar
- Stora pensionsavgångar medför ökade pensionsutbetalningar
- Konjunkturanpassat resultat
- Resurser för utveckling

För att motsvara kravet på god ekonomisk hushållning räcker det med andra ord inte med att intäkterna är i nivå med kostnaderna. En kommun ska ange de finansiella mål som är av betydelse för en god ekonomisk hushållning. Kommunsektorn har utvecklat en norm för överskottsmål, 2 procents resultat som andel av skatteintäkter och generella statsbidrag. I publikationer från SKR och Kommuninvest trycks det på att kommunen måste utgå från dess unika situation, det innebär att finansiellt mål kan variera mellan 1-5 procent av skatter och kommunalekonomisk utjämning.

Budgetdisciplin

Det är av stor vikt att alla verksamheter, nämnder med flera genomför sitt uppdrag inom givna ekonomiska ramar. Därför ska styrelse och nämnder besluta om en verksamhetsplan där både verksamhetsmål och budget fastställs senast 31 december året innan budgetåret startar och anmäls till kommunfullmäktige. Tillsammans bidrar detta till att kommunens finansiella mål uppnås.

Verksamheternas samlade resultat presenteras för nämnden via månatliga ekonomiska prognoser. Visar den samlade bilden för nämnden ett underskott har nämnden en skyldighet att vidta åtgärder. En handlingsplan för att hantera den ekonomiska obalansen ska då upprättas, innehållande konkreta åtgärder, analys och konsekvens av åtgärd, samt beslutas av nämnd. Vidare ska kommunstyrelsen underrättas om handlingsplanen och hur arbetet med att genomföra åtgärderna fortgår till dess att ekonomi i balans råder för nämnden.

Balanskrav och resultatutjämningsreserv

Balanskravsresultatet ska vara årets resultat efter balanskravsjusteringar och förändring av resultatutjämningsreserv. Balanskravsjusteringar är realisationsvinster och förluster som ska "räknas av" resultatet, för att synliggöra det underliggande resultatet (balanskravsresultatet). Syfte med balanskravet är att kommuner och regioner ska säkerställa en god ekonomisk hushållning.

Resultatutjämningsreserven i Knivsta Kommun är avsedd för att skapa trygga och stabila ekonomiska förutsättningar med hänsyn till kommunens särskilda förutsättningar. Det kan handla om att utjämna svängningar i intäkterna över konjunkturcyklerna, hantera förändrade ekonomiska förutsättningar på grund av statliga beslut eller som ett verktyg vid hög befolkningstillväxt.

Allt över 1 procent av det årliga överskottet får avsättas till resultatutjämningsreserven. Taket för hur stort belopp som sammanlagt får finnas i reserven vid utgången av varje redovisningsår är maximalt 10 procent av skatteintäkter samt generella statsbidrag och kommunalekonomisk utjämning.

Regler och principer för budgetramar

Kommunfullmäktiges beslut om budgeten är fastställande av de ekonomiska ramar och mål som skall gälla för de olika delarna av den kommunala verksamheten. Budgeten fördelas och beslutas på sådant sätt att den är oberoende av vilken organisation som kommunen väljer att jobba efter och vilken driftform som väljs. Indelningen i verksamhetsområden (block) följer i stort den uppdelning som görs i kontoplanen Kommun-Bas (SKR). Inom beslutade anslag har nämnder och styrelse till uppgift att sköta den löpande verksamheten.

De tillgängliga resurserna bestämmer graden av måluppfyllelse – ekonomin sätter gränsen och förutsätter optimalt resursutnyttjande. Om nämnd eller styrelse under löpande verksamhetsår finner att man inte kan fullgöra anförtrodd verksamhet, inom ramen för av kommunfullmäktige beviljat anslag, mål och resultatkrav ska tvingande nivåer enligt lagstiftning och myndighetskrav prioriteras.

Budgetramarna är en nettokostnadsram avseende driftbudgeten, nämnderna beslutar om nivån på externa intäkter i samband med nämndens internbudget och verksamhetsplan.

Omfördelning av tilldelade anslag är möjligt av nämnd och görs lämpligen i samband med beslut om nämndens årliga verksamhetsplan. Uppföljning och rapportering till nämnd görs ca 5 gånger per år och anmälas till kommunstyrelsen.

Regler och principer vid bokslutsreglering

Bokslutsreglering gäller för beviljade barn och elever i förskola och grundskola, gymnasieskola, grundsärskola, gymnasiesärskola, snöröjning samt SFB kommunala kostnaden enligt följande:

- faktiskt antal barn/elever inom förskola, grundskola och anpassad grundskola samt egen verksamhet inom gymnasieskolan enligt de räkningar som genomförs per 15 april och 15 oktober,
- faktiskt antal individintegrerade elever inom grundskola enligt de räkningar som genomförs per 15 april och 15 oktober,
- faktiska kostnader för köpta elevplatser inom gymnasieskola och anpassad

- gymnasieskola regleras mot verkligt utfall,
- faktiska kostnaden för snöröjning regleras i bokslutet mot ett snitt av de tre närmast föregående årens kostnader,
- faktiska kostnaden för återbetalning av de första 20 timmarna till Försäkringskassan avseende ärenden enligt socialförsäkringsbalken (SFB, tidigare LASS), med avstämning 1 oktober mot budgeterat antal,
- faktiska kostnadsökningen som exploateringsinvesteringar genererar för gata och park i kapitaltjänstkostnader.

Vid antalsregleringen för förskola, grundskola, anpassad grundskola och internt gymnasium uppgår regleringen per barn respektive elev till å-priset minskat med 25 tkr. Avdraget avser fasta kostnader utöver barn/elevpeng och lokalpeng, som inte påverkas av volymen under pågående budgetår. Vid regleringen av individintegrerade elever uppgår regleringen per elev till 230 tkr.

Budgeterade medel för verksamheterna extern gymnasieskola och anpassad gymnasieskola får inte omdisponeras till annan verksamhet utan nytt kommunfullmäktigebeslut.

Regler och principer för investeringar

Beviljad investeringsutgift är bunden till ett projekt och är ett utgiftstak. Om det befaras att en investering inte kan genomföras inom beviljat anslag och ingen möjlighet finns till omdisponering mellan nämndens beviljade investeringsprojekt, åligger det berörd nämnd att föra ärendet vidare till kommunstyrelsen. Kommunstyrelsen kan besluta om utökad ram via omdisponering av KS ofördelade investeringsmedel, alternativt vidare till kommunfullmäktige för utökade investeringsramar.

Investeringar innebär inte per automatik en utökad driftbudget för eventuella ökade kapitaltjänstkostnader. För investeringar/ anläggningstillgångar utgår internränta på bokfört värde. Alla förändringar mellan projekt och disponering av ofördelade medel ska beslutas av respektive nämnd/ styrelse. Uppföljning av investeringsprojekt utfall och prognos görs i bokslut (delår- och årsbokslut) och beslutas av respektive nämnd samt anmäls till kommunstyrelsen.

Resursfördelningsmodell

Resursfördelningsmodellen syftar till att ge kommunens verksamheter kompensation för inflation, omvärldsförändringar och ökade volymer i takt med att kommunens befolkning växer och därmed det kommunala servicebehovet.

Indexuppräkningsmodell

SKR bedömer pristrycket i kommunal verksamhet varje år (inflation och kvalitet). Med utgångspunkt i pristrycket ska en avvägning göras mellan kompensation för ökade kostnader och krav på effektivisering göras. Indexuppräkningsmodellen av de ekonomiska ramarna per verksamhet är differentierad.

Politiskt betingade förändringar

Politiken bestämmer ambitionsnivån och prioriteringar. I den årliga omvärldsspaningen påvisar förvaltningen på viktiga aktuella förändringar eller annan viktig information att ta hänsyn till i budgetprocessen. Vidare lämnas en ekonomisk bedömning av förändringens art. Denna information hanteras som ”politiskt betingade förändringar” genom avdrag eller tillägg i budgeten.

Volymuppräkning

Volymuppräkningsen grundar sig i den befolkningsprognos som årligen revideras med hjälp av statistik från SCB och byggnationsplaner i kommunen.

Verksamheter som erhåller volymuppräkning:

1. Förskoleverksamhet (förändring antal barn * peng)
2. Grundskoleverksamhet (förändring antal elever * peng)
3. Gymnasieskola (förändring antal elever * peng)
4. Anpassad grundskola (förändring antal elever * peng)
5. Ordinärt boende Sol HSL (förändring antal invånare * peng utjämningsystem)
6. Hemtjänst (förändring i konsumtionsanalys biståndsbedömda timmar * peng per timme)
7. Allmän fritid och kultur (förändring antal invånare 6-18 år * fast peng per invånare)
8. Gator och vägar (förändring antal invånare * fast peng per invånare)
9. Parker (förändring antal invånare * fast peng per invånare)
10. Lss uppräkning (bedömd förändring antal insatser * fast peng)
11. Individ och familjeomsorg (förändring antal invånare * peng utjämningsystem)
12. Gata och park (förändring kapitaltjänstkostnad orsakad av exploateringsinvesteringar)

Övriga kommunala verksamheter justeras genom engångstillägg vartefter margineffekter uppstår och/eller en bedömning efter vad det ekonomiska läget tillåter (se punkten politiskt betingade förändringar).

14 Bilaga 1 Kommunfullmäktiges program för utförare

Inledning

Kommunen är huvudman för all kommunalt finansierad verksamhet, oavsett om den bedrivs i egen regi eller om den genom avtal överlämnats till en privat utförare. Kommunen är därmed skyldig att följa upp och kontrollera inte enbart egna verksamheter utan även verksamheter som bedrivs i privat regi i enlighet med kommunallagen.

Kommunfullmäktige ska därför besluta om ett program med mål och riktlinjer för sådana kommunala angelägenheter som utförs av privata utförare för varje mandatperiod. I programmet ska det anges hur fullmäktiges mål och riktlinjer ska följas upp och hur allmänhetens insyn ska tillgodoses.

Programmet vänder sig utförare av kommunalt finansierad verksamhet och i synnerhet privata utförare. Aktualisering och uppdatering av programmet görs i mål och budget varje år.

Mål för verksamheten

Mål för verksamheten beslutas av Kommunfullmäktige årligen i kommunens ”mål och budget” nedbrutet i långsiktiga inriktningsmål som gäller för samtliga nämnder under mandatperioden. Målen gäller för all kommunalt finansierad verksamhet. De fastställda målen i kommunens ”mål och budget” anger riktningen och ska beaktas vid upphandling och avtalsskrivning i den mån det är relevant.

Programmets omfattning

Programmet ska gälla all den verksamhet som kommunen upphandlar, det vill säga inom alla verksamhetsområden – vård och omsorg, fritid och kultur, skola och förskola, hälso- och sjukvård, gator och park, fastighetsförvaltning, kommunikationer och annan infrastruktur etc. Programmet riktar sig främst mot kommunala verksamheter som tydligt riktar sig till och rör invånarna. Det kan handla om såväl hela verksamheter (exempelvis särskilda boende för äldre) som delar av en verksamhet med stor betydelse för invånaren/brukaren (exempelvis måltidsverksamhet och lokalvård i skolan).

Mål och riktlinjer för uppföljning

Generella mål för uppföljning

- Säkerställa kraven i avtalen är uppfyllda och att minimera och förebygga brister hos utförarna, till exempel bristande kvalitet och ekonomiska oegentligheter.
- Utveckla och förbättra den verksamhet som bedrivs hos utförarna genom att resultaten av uppföljningarna läggs till grund för kvalitetsutvecklingsarbetet.
- Utveckla och förbättra styrning, till exempel genom att ändra avtalsskrivningar och förbättra informationen och den löpande dialogen med utförarna.

Generella riktlinjer för uppföljning

- Ansvaret för uppföljning ska organiseras så att de krav som finns på oberoende granskning och kompetens hos granskaren säkerställs.
- Styrelse och nämnder ska säkerställa att det finns tillräckliga resurser för uppföljningsarbetet.
- Kontroll och uppföljningsarbetet av verksamhet som drivs i egen regi ska utformas på liknande sätt som för privata utförare gällande den egen regi som verkar inom samma regelverk och konkurrerar med privata utförare.

Definition av utförare

Privat utförare definieras i kommunallagen som en juridisk person eller enskild individ som har hand om vården av en kommunal angelägenhet. Det kan handla om olika företagsformer som aktiebolag, stiftelser, enskilda firmor, idébundna organisationer etc.

Med privat utförare avses inte ett hel- eller delägt kommunalt bolag. Inte heller avses stiftelse som kommunen ensam eller tillsammans med någon annan bildat eller förening där kommunen bestämmer tillsammans med någon annan.

Formellt överlämnas en verksamhet vanligen efter ett upphandlingsförfarande (LOU, LUF) eller genom valfrihetssystem (LOV) samt att avtal tecknas med de privata utförarna.

Programmet omfattar inte fristående förskolor och skolor eftersom de är egna huvudmän för verksamheten och alltså inte är upphandlad verksamhet utan reglerad genom tillståndsgivning.

Konkurrensneutralitet

Om den kommunala verksamheten agerar i konkurrens med privata utförare och verksamheten tydligt riktar sig till och rör medborgarna ska likvärdiga villkor gälla för uppdraget och i fråga om ersättning för utförandet. Inom programmets omfattning gäller detta ovillkorligen verksamhet enligt LOV, lagen om valfrihetssystem.

Allmänhetens insyn

Av kommunallagen framgår att kommunen ska se till att när avtal sluts med privat utförare så ska kommunen genom avtalet tillförsäkra sig information som gör det möjligt att ge allmänheten insyn i den verksamhet som lämnats över.

Nämnder ska genom avtalet tillförsäkra sig information som gör det möjligt att ge allmänheten insyn i den verksamhet som lämnas över till utföraren. Det ska i avtalet skrivas in att utföraren ska lämna information som kommunen begär. Utförarens skyldighet att lämna uppgifter begränsas till att omfatta sådana uppgifter som inte strider mot lag eller författning eller anses utgöra företagshemligheter.

Den information som begärs in ska ha en koppling till upphandlingen och avtalet samt den kommunala verksamhet som utförs. Information som kan begäras kan exempelvis röra kvalitet, avvikelser, personaltäthet, personalens utbildning, miljöarbete, integration, jämställdhet och årsredovisning.

Allmänheten ges inte rätt att direkt få ut handlingar av utföraren utan det är endast kommunen som kan begära ut uppgifter. De uppgifter som kommunen erhållit blir allmänna handlingar i kommunen.

Informationsskyldighet

Kommunens informationsskyldighet framgår av kommunallagen som stadgar att när enskilda personer kan välja mellan olika utförare ska nämnden lämna information om samtliga utförare. Informationen ska vara saklig, relevant, jämförbar och lättillgänglig. Nämnderna ansvarar för att informationsskyldigheten uppfylls via information på kommunens hemsida. Information ska finnas om den egna verksamheten och om privata utförare verksamheter som finns inom kommunen.

Nämndernas ansvar

Varje nämnd ansvarar för uppföljning och kontroll inom sitt ansvarsområde och svarar för att detta regleras i de avtal som träffas med utförare. Redan i upphandlingsdokumenten ska nämndens krav enligt detta program beskrivas.

Vidare ansvarar nämnderna för att utarbeta en årlig uppföljningsplan som ska biläggas nämndens verksamhetsplan. Planen ska omfatta samtliga utförare oavsett driftform. I planen ska ingå:

- en inventering/sammanställning av samtliga verksamheter/utförare,
- vad som ska följas upp (verksamheter, områden)
- när och hur uppföljningen ska ske (t ex tillsyn, verksamhetsuppföljning, avtalsuppföljning)

Granskningar och uppföljningar ska genomföras på ett systematiskt och ändamålsenligt sätt. Resultaten av genomförd uppföljning dokumenteras och redovisas i nämnden, vidare ska resultaten bidra till kvalitetsutveckling av nämndernas verksamheter.

Åtterrapporering till kommunfullmäktige

Åtterrapporeringen av nämndernas arbete med uppföljningar utgår från uppföljningsplanen och sker via verksamhetsberättelsen för helår. En sammanfattning och bedömning för kommunen som helhet sker i det kommunövergripande bokslutet.