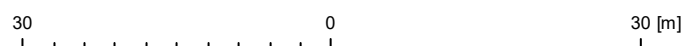
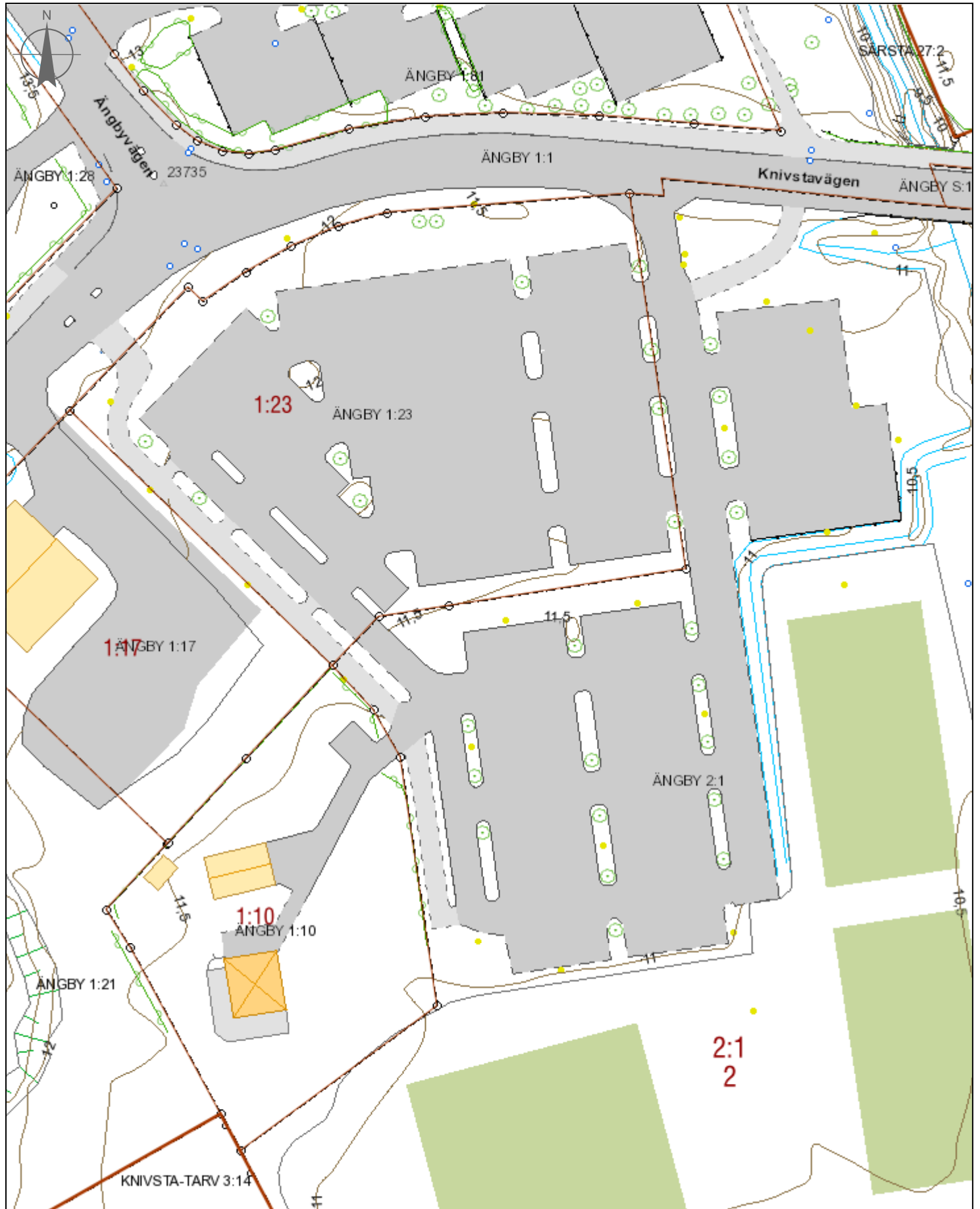
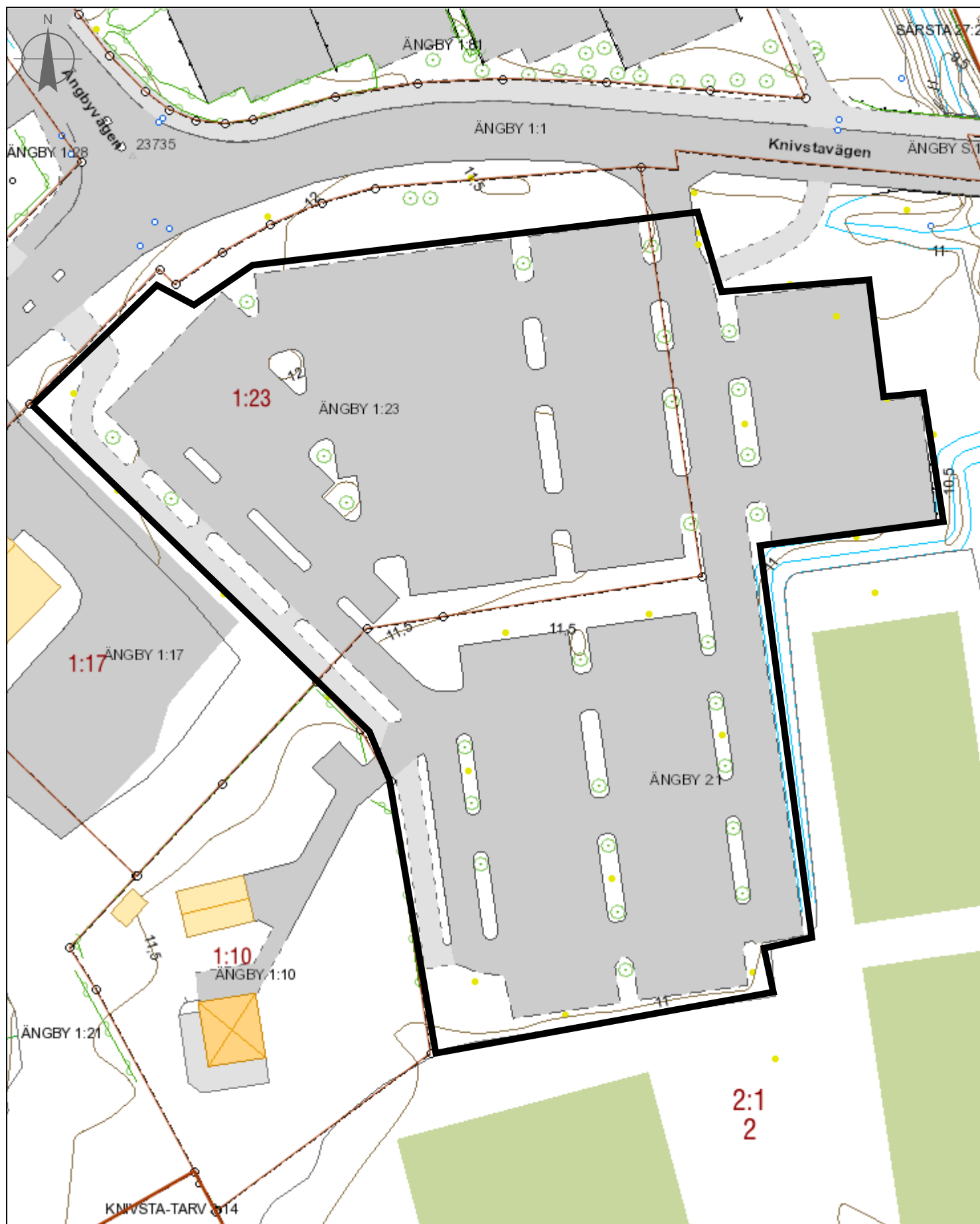


50 0 50 100 150 200 250 300 350 [m]

1:4 000





Komplettering till ärende BMK 2025-000018

Antalet parkeringsplatser: 212st

Placering av infarter enligt situationsplan

Servitut för infartsväg till fastighet Ängby 1:10 sker via befintlig infartsväg som syns i situationsplan.
Servitutet är 03-86:469.1.

Gång- och cykelväg till fotbollsplaner enligt situationsplan. Dessa är de befintliga.

Från: planer.mellan@vattenfall.com <planer.mellan@vattenfall.com>
Skickat: 2025-02-17 20:01:27
Till: "Knivsta Kommun" <knivsta@knivsta.se>
Ämne: BMK 2025-000018 Ängby 1.23 och Ängby 2.1, Knivsta kommun, nybyggnad
parkeringsplatser

Hej!

Vattenfall Eldistribution AB har elnätanläggningar inom område och inom närområde för parkering bestående av 22 kV markkabel, turkos streckad linje, 12 kV markkabel, röd streckad linje, 0,4 kV markkabel, blå streckad linje, och 0,4 kV kabelskåp, svart rektangel. Elnätanläggningarnas läge i kartan är ungefärligt.



Vattenfall Eldistributions bedömning är att befintliga elnätanläggningar inte påverkas av planerad bebyggelse.

Ny parkeringsplats invid markkabel

Inga nya parkeringsområden ska etableras över befintliga markkabler.

Vattenfall Eldistribution AB vill informera om följande:

- Eventuell flytt/förändringar av befintliga elnätanläggningar utförs av Vattenfall Eldistribution, men bekostas av exploatören.
- Beställning/förfrågan ledningsflytt görs på Vattenfall Eldistributions hemsida. [Blanketter och formulär | Vattenfall Eldistribution](#)
- Inför anslutning av ny byggnad till befintligt elnät måste beställning av offert på el-servis beställas i mycket god tid. Offert på el-serviser, både byggkraft och permanent servis, beställs via [Anslutning - Vattenfall Eldistribution](#) eller på telefon: 020-82 10 00
- Vid eventuella schaktningsarbeten skall kabelutsättning begäras. Se [Så undviker du avgrävningar på din egen tomt med Ledningskollen](#)
- När du ska bygga, fälla träd, schakta eller spränga nära våra ledningar så glöm inte att beställa bevakning. Då är vi med på plats under arbetets gång och ser till att inga skador uppstår [Beställ tjänst - Vattenfall Eldistribution](#)
- Vid ny infart till fastigheten skall befintlig markkabel förläggas i rör. Detta beställs samtidigt som beställning av el-serviser.
- Befintliga elnätanläggningar måste hållas tillgängliga under alla skeden av genomförandet.
- Någon anläggning, tex byggnad, får inte uppföras invid elnätanläggning tillhörande Vattenfall Eldistribution så att gällande säkerhetsavstånd inte hålls.

Med vänlig hälsning

Elin Karlsson
Tillståndsspecialist
Förvaltning och utveckling

Växel: (0)8 739 50 00
Vattenfall Eldistribution AB

Confidentiality: C2 - Internal

Confidentiality: C2 - Internal

Från: fanny.ahlberg@trafikverket.se <fanny.ahlberg@trafikverket.se>
Skickat: 2025-02-24 16:04:24
Till: "Knivsta Kommun" <knivsta@knivsta.se>
Ämne: BMK 2025-000018 Ängby 1:23, Ängby 2:1, Trafikverkets yttrande

Kommunens dnr: BMK 2025-000018
Trafikverkets dnr: TRV 2025/14735

Förhandsbesked för nybyggnad av parkeringsplatser på fastighet ÄNGBY 1:23 och ÄNGBY 2:1, Knivsta kommun

Ärendet avser förhandsbesked för nybyggnad av parkeringsplatser på fastighet Ängby 1:23 och Ängby 2:1 i Knivsta kommun. Drygt 70 meter från parkeringsplatserna går Ostkustbanan, vilken är utpekad riksintresse för kommunikationer enligt 3 kap. 8 § miljöbalken och transportled för farligt gods.

Ostkustbanan ska byggas ut mellan Uppsala och länsgränsen mot Stockholm. Lokaliseringsutredningen för projektet Fyra Spår Uppsala är klar och Trafikverket valt alternativet befintlig. Vi fortsätter nu arbetet genom att bland annat ta fram järnvägsplaner, som i detalj visar var järnvägen ska byggas och hur anläggningen ska utformas. Mer information om projektet finns på Trafikverkets hemsida: [Fyra spår Uppsala - www.trafikverket.se](https://www.trafikverket.se).

Trafikverket har inget att erinra.

Med vänlig hälsning

Fanny Ahlberg

Biträdande samhällsplanerare
Planering, Mellersta regionen

fanny.ahlberg@trafikverket.se
Direkt: 010-123 96 55

TRAFIKVERKET

Östra Bangatan 11
703 61 Örebro
Telefon: 0771-921 921
www.trafikverket.se

Yttrande från gatu- och avfallsenheten angående förhandsbesked parkering Pizzavallen

Knivsta kommun har en stor arbets- och studiependling ut från kommunen. En betydande andel av denna pendling sker via tåg då läget längs med Ostkustbanan mellan Uppsala och Stockholm är gynnsamt. Knivsta station trafikeras dessutom av såväl pendeltågstrafik som regionaltågstrafik, vilket också erbjuder konkurrenskraftiga restider till Uppsala och Stockholm i jämförelse med biltrafiken. I anslutning till Knivsta station finns det två större pendlarparkeringar. Den ena parkeringsytan finns utmed Centralvägen och omfattar cirka 240 parkeringsplatser. Den andra pendlarparkeringen är Pizzavallen utmed Knivstavägen, denna parkering har cirka 210 parkeringsplatser.

Beläggningsgraden på dessa parkeringsytor är hög och det är under vardagar en ungefärlig beläggningsgrad på 90% på parkeringen vid Centralvägen och 75% på Pizzavallen. Det innebär att om parkeringen på Pizzavallen skulle försvinna så uppstår det ett behov på minst 130 parkeringsplatser i anslutning till Knivsta station som inte går att ersätta på något annat sätt. Parkeringsbehovet i de centrala delarna av Knivsta växer dessutom i takt med exploateringen av bostäder där behovet av boendeparkering har spillt över på allmän plats istället för att ordnas på kvartersmark.

Att inte behålla parkeringen på Pizzavallen skulle dessutom vara kapitalförstöring då all infrastruktur redan finns på plats och några andra planer för området inte finns på plats ännu.