

# Mål och budget 2025 samt planeringsramar 2026–2028

---

Ändringsbudget 2025-04-30

## Innehållsförteckning

1	Beslut .....	3
2	Politisk inledning .....	4
3	Mandatfördelning i kommunfullmäktige 2023 – 2026.....	6
4	Politisk organisation .....	7
4.1	Kommunkoncernen .....	8
5	Ekonomisk utblick .....	9
5.1	Internationell konjunktur .....	9
5.2	Svensk konjunktur.....	10
5.3	Kommunernas ekonomi .....	11
5.4	Demografi.....	12
6	Styr- och ledningsmodell .....	14
7	Kommunfullmäktiges inriktningsmål, uppdrag och indikatorer .....	16
	Inriktningsmål 1: En sund stadsbyggnad för ett trivsamt, tryggt och grönt Knivsta med välmående näringsliv (KS, SUN, BMN).....	17
	Inriktningsmål 2: Trygga förskolor och skolor med god omsorg och goda kunskapsresultat (UN).....	19
	Inriktningsmål 3: Vård, stöd och omsorg med kvalitet (SN) .....	21
	Inriktningsmål 4: Fritids- och kulturaktiviteter som stärker samhällsgemenskapen och folkhälsan samt förebygger utanförskap (KS, UN, SN).....	23
	Inriktningsmål 5: Kommunen ska säkerställa en långsiktig ekonomi i balans (alla nämnder).....	25
8	Knivstas ekonomiska förutsättningar .....	26
9	Översikt över verksamhetens utveckling.....	31
10	Resultatbudget och -plan .....	32
11	Balansbudget och finansieringsanalys .....	34
12	Driftsbudget nämnder .....	36
12.1	Finansförvaltningen.....	38
12.2	Kommunstyrelsen .....	40
12.3	Samhällsutvecklingsnämnden.....	42
12.4	Valnämnden .....	43
12.5	Överförmyndarnämnden .....	43
12.6	Kommunrevisionen .....	43
12.7	Socialnämnden .....	44
12.8	Utbildningsnämnden .....	45
12.9	Bygg och miljönämnden.....	46
13	Ekonomistyrningsprinciper .....	47
14	Bilaga 1 Investeringsplan .....	51
15	Bilaga 2 Kommunfullmäktiges program för utförare .....	53

# 1 Beslut

Mål och budget 2025 med planeringsramar 2026-2028 daterad 11 april 2025 fastställs med följande innehåll:

- Kommunövergripande inriktningsmål med tillhörande uppdrag och indikatorer.
- Resultat- och balansräkning, med ett budgeterat resultat på 28,9 miljoner kronor.
- Driftbudget och investeringsplan för kommunstyrelsen och nämnderna.
- Kommunstyrelsen får i uppdrag att omsätta befintliga lån när de förfaller, samt nyupplåna vid behov upp till 100 miljoner kronor under 2025.
- Borgensavgifter för 2025 fastställs enligt modellberäkning till 0,63 procent för Kommunfastigheter i Knivsta AB, 0,73 procent för Knivstabostäder AB, Knivstavatten AB är borgensavgiften 0,385 procent.
- Skattesatsen för 2025 är 20,91 procent.

## 2 Politisk inledning

Vi i det politiska styret har en gemensam vision att utveckla Knivsta med trygghet och trivsamhet i fokus. Den viktigaste uppgiften de kommande åren fortsätter att vara att säkra välfärden för både stora och små, och att genomföra de reformer som behövs för att göra Knivsta kommuns ekonomi mindre volatil.

Vi är nu halvvägs inne i mandatperioden och förändringsresan börjar sätta sig. Knivsta har fortfarande en av Sveriges högsta tillväxttakter, men vi växer nu mer medvetet och premierar mjuka värden som gröna grannskap, och bygger inte högt, tätt och trångt i betong som vi såg föregående mandatperiod. De projekt som vi nu startar är i stället bland annat småhus, som rad- och parhus, utvecklade verksamhetsområden och en central stadspark.

Knivsta är en fantastisk plats, inte minst med vår livskraftiga landsbygd och närheten till Stockholm och Uppsala. Vår styrka är småskaligheten och den starka samhällsgemenskapen som ger goda förutsättningar för utveckling. Vi ser också att flyttmönster i allt större utsträckning styrs av jakten på livskvalitet och trygghet, vi värnar därför extra om dessa värden för att hela Knivsta kommun ska fortsätta vara en plats där man både vill bo och verka.

För att öka trivsamheten och tryggheten i centrala Knivsta sätter vi stor vikt vid att jobba aktivt med våra offentliga miljöer, liksom med tidiga insatser och förebyggande arbete. Vi fortsätter därför satsningen på kommunala trygghetsvårdar, och den nya stadsparken kommer att bidra till att fler människor spenderar tid inne i centrala Knivsta, vilket medför positiva effekter både för tryggheten och för näringslivet.

Vi är mycket bestämda i uppfattningen att näringslivets förutsättningar behöver förbättras. Det krävs både långsiktighet och tydliga visioner för att skapa goda förutsättningar, och ett bättre bemötande med effektivare handläggningar.

Vi fortsätter nu arbetet med att utveckla Knivsta östra entré till att bli ett modernt handelsstråk, som framgent kommer att generera lokala arbetstillfällen och bidra till att fler Knivstabor handlar lokalt i stället för att åka i väg och handla i andra kommuner. Vi kommer att ställa tydliga krav på sammanhållen arkitektur och gestaltning utifrån Knivstas identitet som modern trädgårdsstad med närhet till natur och rekreation. Det har också under många år funnits en efterfrågan på en lågprisbutik i dagligvaruhandelssegmentet, och under 2025 förväntas lokaliseringen vara färdig.

Knivsta kommun erhåller ett tillfälligt extra tillskott av pengar från staten för år 2025, till stor del som kompensation för den höga befolkningsökningen de senaste åren och de ökade kostnader som följer med det. Dessa extra medel från staten är tillfälliga, och behöver därför användas varligt.

Vi tilldelar också riktade medel för att förhandla med Trafikverket och andra externa aktörer, exempelvis gällande spårens placering samt stationsområdesutredningar, för att bevaka och värna Knivstas intressen. Vi behöver också stärka organisationen för att gå in i en dialog med fyrspårsavtalets parter för att justera Knivstas åtagande.

Knivsta kommun är en utpräglad pendlarort och det är därför mycket viktigt att Knivstapendlarnas situation förbättras. Infrastrukturen för dagens Knivstabor behöver fungera innan vi tar oss an fler större bostadsbyggnadsprojekt. Även vård och skola och annan samhällsservice behöver hinna ikapp den höga befolkningstillväxt som kommunen haft under tidigare år.

Hushåll och lokala företag är fortfarande påverkade av det höga pristrycket genom inflation och räntor. Varje krona är viktig för Knivstaborna i tider med knappa marginaler, så skatten lämnas orörd för 2025. Som den ekonomiska prognosen ligger just nu finns utrymme för en skattesänkning 2027.

I dessa föränderliga tider så måste hela kommunens organisation och politiska partier hjälpas åt att möta de utmaningar som framtiden bär med sig. Med denna budget fortsätter vi på den väg som vi påbörjat efter valet.

Tillsammans skapar vi framtidstro för alla som bor och verkar i kommunen!

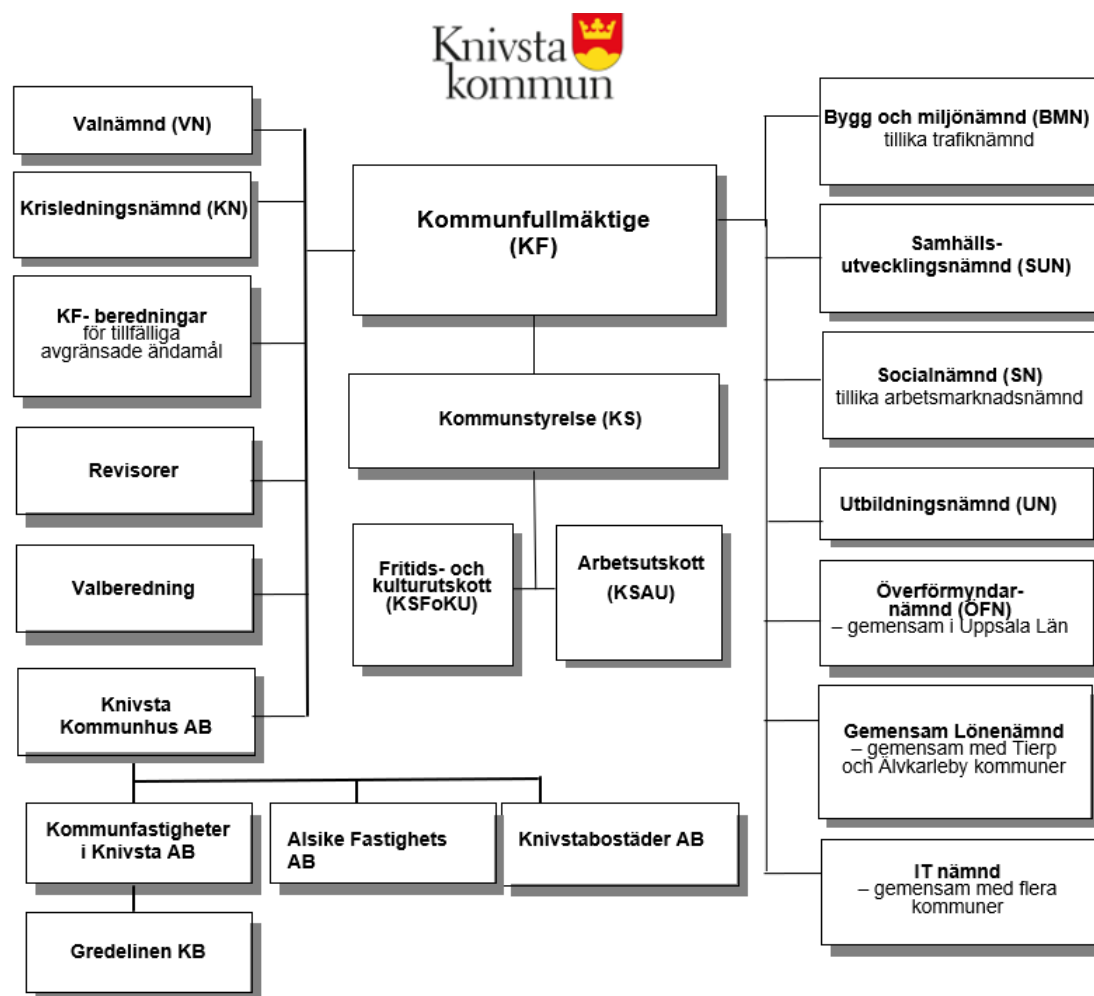


Matilda Hübinette (Knivsta.Nu)  
Kommunstyrelsens ordförande

### 3 Mandatfördelning i kommunfullmäktige 2023 – 2026

Parti		Antal mandat
	Knivsta.nu	9
	Socialdemokraterna	5
	Moderata Samlingspartiet	4
	Sverigedemokraterna	4
	Kristdemokraterna	3
	Centerpartiet	2
	Vänsterpartiet	2
	Liberalerna	1
	Miljöpartiet	1

## 4 Politisk organisation



## 4.1 Kommunkoncernen

Kommunkoncernen inkluderar, förutom kommunens egen verksamhet (styrelse och nämnder), även de bolag där kommunen har ett betydande inflytande.

Knivsta Kommunhus AB är moderbolaget för de helägda kommunala koncernföretagen. Bolaget har som syfte att äga och förvalta aktier i bolag som indirekt ägs av Knivsta kommun. Aktiebolaget ska vara en sammanhållande funktion för helägda koncernbolag.

Knivsta kommuns verksamhetsfastigheter är samlade i Kommunfastigheter i Knivsta AB. Bolaget har uppdraget att förvalta och tillhandahålla kommunens verksamhetslokaler. Bolaget ska agera affärsmässigt med stöd av självkostnadsprincipen.

Alsike Fastighets AB är ett dotterbolag till Kommunfastigheter i Knivsta AB. Bolaget är vilande och under avveckling.

Gredelinen Kommanditbolag äger kommunhusfastigheten och har uppdraget att förvalta och utveckla denna fastighet. Bolaget ägs av Kommunfastigheter i Knivsta AB med 99 andelar och är komplementär, vilket innebär att bolaget har ett obegränsat ansvar och svarar för företagets skulder med hela sin förmögenhet (1 andel ägs av Knivsta Kommunhus AB).

Knivstabostäder AB är kommunens allmännyttiga bolag. Bolaget styrs av lagen (lag 2010:879) om allmännyttiga kommunala bostadsaktiebolag. Det betyder konkret att företagets verksamhet bedrivs enligt affärsmässiga principer.

Knivsta kommun är delägare i flera bolag samt medlem i flera kommunalförbund och gemensamma nämnder. Exempelvis bedriver kommunen en gemensam överförmyndarnämnd med andra kommuner i Uppsala län (vårdkommun Uppsala). Vidare har kommunen två gemensamma nämnder för lönehanteringen och IT-drift (vårdkommun Tierp).

Roslagsvatten AB är huvudman för kommunens vatten och avlopp, Knivstas andel 11,5 procent. Kommunens VA-anläggningar återfinns i dotterbolaget Knivstavatten AB, Knivstas andel 0,1 procent.

Brandkåren Attunda är ett kommunalförbund för räddningstjänst tillsammans med Knivsta, Sigtuna, Upplands Väsby, Sollentuna, Järfälla och Upplands Bro kommuner. Knivsta kommuns andel 8,1 procent.



## 5 Ekonomisk utblick

Sveriges kommuner och regioner är beroende av omvärldens ekonomiska utveckling eftersom Sveriges välbefinnande till stora delar bygger på internationell handel. När den ekonomiska aktiviteten förändras i omvärlden påverkar det normalt sysselsättningen som genererar förvärvsinkomster och leder till skatteintäkter till kommunerna.

### 5.1 Internationell konjunktur

Den avkylning som med fördröjning följer av föregående års ränte- och prisuppgångar ser SKR som den kortsiktigt dominerande kraften för världsekonomin, framförallt i OECD-länderna. Visserligen gynnas den ekonomiska tillväxten på båda sidor av Atlanten av betydande satsningar på omställning för delar av industrin samt energisektorn, liksom av det uppsving som skett för försvarsindustrin.

Men fjolårets räntehöjningar har alltså en åtstramande effekt fortfarande. BNP-tillväxten i många länder antas därför bli låg eller måttlig 2024. Samtidigt väntas fjolårets trend av fallande global inflation fortsätta. Detta antas också möjliggöra en omsvängning av penningpolitiken, där bland andra Federal Reserve, ECB och Riksbanken i år sänker sina styrräntor. Tids nog kommer sjunkande räntor och inflation att bädda för en global återhämtning. Men den nedgång för marknadsräntorna som förväntas i år är betydligt mindre än uppgången 2022 – 2023. Den lägre inflationstakten innebär inte något återställande av den köpkraft som gått förlorad utan möjliggör endast att en utdragen återhämtning för hushållens realinkomster kan inledas.

SKR bedömer att det globala handelsflödet vänder upp igen under slutet av 2024, men att det dröjer innan någon stark trend infinner sig. När vändpunkten nås kommer handelsinriktade ekonomier i Europa, såsom Tyskland och Sverige, att gynnas. BNP-tillväxten, som var dämpad 2023, beräknas bli ytterst svag i eurozonen och i USA väntas BNP-tillväxten mattas av 2024. Föregående år var USA ett undantag i den allmänna bilden av svag global tillväxt; då var BNP-tillväxten relativt stark och förstärktes, anmärkningsvärt nog, dessutom under året. Tidigare års stora finanspolitiska stimulanser till både hushåll och näringsliv, har lyft efterfrågan i USA.

Fjolårets falnande globala tillväxt beräknas i år sätta allt tydligare avtryck på arbetsmarknaderna i flera länder. Troligen kan den dämpning av sysselsättningstillväxten som syntes i flera länder 2023 övergå i sjunkande sysselsättningsnivå i år. Att konjunkturedgången mer tydligt inbegriper arbetsmarknaden sänker chanserna för en tidig konjunkturuppgång. Med tiden förutsätts därför behovet av att stötta konjunkturen bli ett allt tydligare motiv för en lättare penningpolitik. Utan denna lättnad hotar troligen en recession i USA. Otillräckliga räntesänkningar skulle kunna innebära en för stor åtstramning om realräntorna blir för höga efter den stora nedväxlingen av inflationen som skett.

## 5.2 Svensk konjunktur

SKR bedömer att konjunkturen vänder upp nästa år. Inflationen har under en period präglats av samhällsekonomin, både i Sverige och globalt, med åtstramande penningpolitik och försiktig finanspolitik som följd. I takt med att inflationen kommer ned blir den ekonomiska politiken mindre stram, bland annat genom sänkta styrräntor och mer expansiv finanspolitik.

Drivkrafterna för inflationsnedgången varierar mellan länder, vilket gör att banorna för räntesänkningar skiljer sig något åt. SKR räknar med att Svenska Riksbanken kommer att leverera sin första räntesänkning till sommaren 2024, samt att ytterligare sänkningar väntar 2025. Detta är redan inprisat av marknaden.

Återhämtningen kommer i första hand från den inhemska ekonomin i år. Hushållen ökar sin konsumtion i takt med att deras realinkomster återigen ökar men dämpas i år av fortsatt höga ränteutgifter, anpassning till varaktigt högre prisnivå i ekonomin och en osäkerhet kring den globala geopolitiska utvecklingen. BNP-tillväxten blir således svag i år men tydligt högre 2025, vilket leder till att svensk export då får mer fart.

Den svaga efterfrågan i ekonomin leder till att antalet sysselsatta, och även antalet arbetade timmar, fortsätter att minska i år. Andelen arbetslösa ökar till 8,5 procent för helåret 2024, en ökning med nästan en procentenhet från 2023.

Återhämtningen i ekonomin leder dock till att både sysselsättning och arbetade timmar ökar igen 2025.

### Nyckeltal för den svenska ekonomin SKR

	2023	2024	2025	2026	2027
BNP*	0,0	0,6	2,8	2,4	1,8
Relativ arbetslöshet	7,6	8,5	8,6	8,1	7,8
Timlön, nationalräkenskaperna	3,3	3,3	3,1	3,3	3,3
Konsumentpris, KPIF	6,0	1,7	1,6	1,9	2,0
Konsumentpris, KPI	8,5	2,6	0,4	1,7	2,1
Styrränta, procent	4,00	3,00	2,25	2,25	2,30

### 5.3 Kommunernas ekonomi

Kommunernas och regionernas ekonomi har påverkats starkt av den höga inflationen genom högre kostnader för avtalspensioner. SKR beräknar att kommunernas och regionernas kostnader för avtalspensioner ökade med cirka 47 miljarder kronor 2023. Under 2024 väntas kostnaderna öka med ytterligare cirka 21 miljarder kronor för att sedan minska med omkring 50 miljarder kronor 2025. Förklaringen ligger till största del i den höga inflationen som med eftersläpning får avgörande effekt för pensionskostnaderna. Detta innebär en klar förbättring för kommunernas ekonomi för budgetår 2025.

Skatteunderlagsprognosen bygger på rapporterade lönesummor och preliminärt skatteutfall (Skatteverket rapporterar första preliminära utfallet i juni 2024 avseende 2023).

Att sysselsättningen började minska under hösten gör att lönesummans ökning avtog i slutet av 2023. Trots det steg lönesumman oväntat snabbt, snabbare än ett tioårigt historiskt genomsnitt.

Andra faktorer som då lyfte skatteunderlaget var helårseffekten av de garantipensioner som höjdes året innan (2022) samt den höjning av pensionerna som följde med den stora ökningen av prisbasbeloppet. Sammantaget beräknas skatteunderlaget öka med 5,1 procent 2023, vilket är högre än det historiska genomsnittet.

En ovanligt stark ökning av pensionerna 2023–2024 följer av stora uppgångar för prisbasbeloppet dessa år. Trots detta ökar skatteunderlaget 2024 sammantaget mycket svagt. Nästa år stärks konjunkturen och sysselsättningen stiger. Det nominella skatteunderlaget växer då nästan i linje med det historiska genomsnittet. Det reala skatteunderlaget minskar 2023 och 2024, för att sedan vända uppåt igen (dock från låga nivåer).

#### Olika skatteunderlagsprognoser

	2023	2024	2025	2026	2027
SKR, maj 23	5,1	2,9	4,8	4,1	4,0
Regering, april 23	4,5	3,7	4,7	5,0	5,1
ESV, mars 23	4,6	3,7	4,4	4,4	4,7
SKR, maj Real ökning	-1,4	-1,3	4,9	2,6	0,6

Den årliga förändringen av kostnaderna i fasta priser kallas också verksamhetens volymförändring. Volymförändring utgörs alltså av skillnaden mellan förändring i löpande pris och prisförändringar på arbetskraft (löneökningar) och annan förbrukning. I tabellen nedan redovisas SKR senaste bedömning av prisförändringar under perioden 2023–2027 exklusive pensionsförändringar. Syftet med uppgifterna är att göra det möjligt för kommuner att räkna om från löpande till fasta priser, till exempel i budgetarbetet.

För 2025 är det beräknade kostnadstrycket 3,2 procent. Utöver kostnadstrycket finns även en volym- och kvalitetsökning att förhålla sig till, den beräknas uppgå till cirka 1 procent årligen.

#### Prisindex för kommunal verksamhet (PKV), SKR

	2023	2024	2025	2026	2027
Arbetskraftskostnader	3,1	3,8	3,5	3,3	3,3
Övrig förbrukning	3,8	2,6	2,4	2,5	2,5
Sammanvägd prisändring	3,3	3,4	3,2	3,0	3,1

## 5.4 Demografi

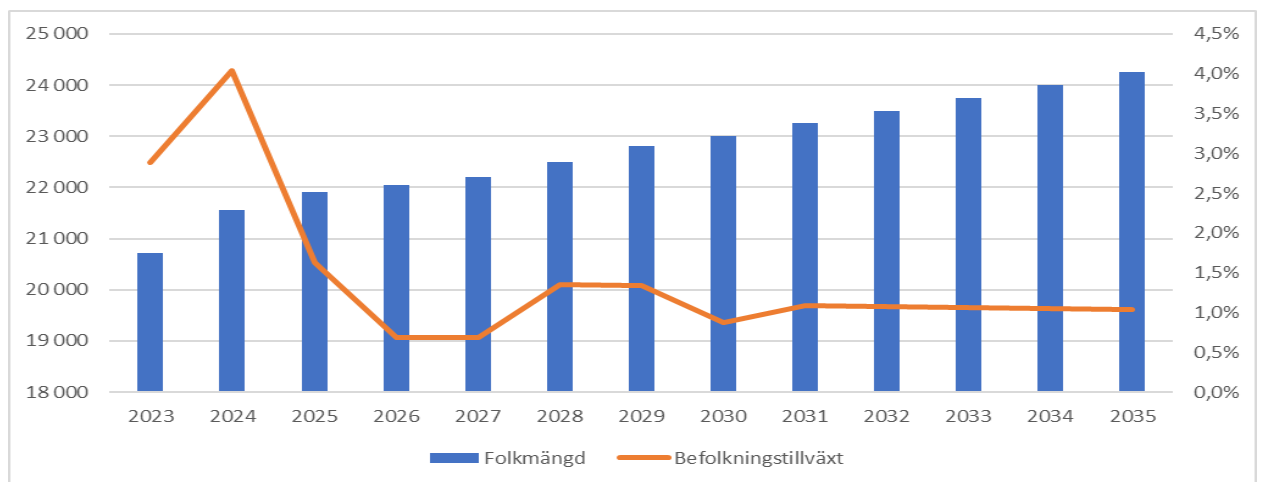
Intäkterna från skatter och utjämning bestäms av folkmängden i kommunen och dess befolkningssammansättning. Intäkterna ökar vid fler invånare oberoende av invånarnas ålder och inkomst då skillnader till största delen justeras via inkomstutjämningen. Kommunen påverkas också av en omfördelning (kostnadsutjämning) mellan kommuner, exempelvis får kommuner med hög andel äldre ett utjämningsbidrag och tvärtom (befolkningssammansättningen).

Därför är befolkningsprognosen ett viktigt verktyg för att i förväg planera och beräkna kommunens framtida intäkter och kostnader men också planera den framtida välfärdsservicen.

Befolkningsprognosen bygger på byggnationsplaner i kommunen samt historisk statistik över in- och utflyttningsmönster samt födelsenetto. Den höga befolkningstillväxten 2023 är en konsekvens av fattade beslut under tidigare mandatperioder, även under 2024 bedöms tillväxten vara hög när flera flerfamiljshus blir inflyttningsklara. Åren därefter är bedömningen befolkningstillväxten faller ned till strax över riksgenomsnittet. Befolkningstillväxten beräknas vara i genomsnitt 1,3 procent per år eller 295 nya invånare per år fram till 2035.

En befolkningsprognos är förenat med osäkerheter, framförallt byggnationer och på längre sikt.

Diagram befolkningsprognos 2023-2035



Befolkningssammansättningen i Knivsta kommun skiljer ut sig mot genomsnittskommunen. Andelen invånare under 20 år är knappt 30 procent och över 65 år är andelen knappt 14 procent. Det är också förklaringen till att Knivsta har Sveriges lägsta medelålder.

Ålder	2023	2027	2031	2035
1-5	1 420	1 376	1 368	1 372
6-15	3 263	3 369	3 291	3 195
16-18	931	954	1 009	1 042
19-24	1 381	1 636	1 768	1 818
25-44	5 608	6 048	6 328	6 482
45-64	5 026	5 471	5 766	6 254
65-69	735	797	1 012	1 127
70-74	776	653	695	861
75-79	716	729	593	595
80-84	371	564	639	526
85-89	178	244	385	490
90-94	77	88	124	192
95-w	29	30	33	50

## 6 Styr- och ledningsmodell

Kommunfullmäktiges inriktningsmål utgår från kommunens vision och Agenda 2030. Inriktningsmålen anger vad som är prioriterat under mandatperioden. Kommunstyrelsen och nämnderna ansvarar för att bidra till att uppnå inriktningsmålen och ska omsätta målen i praktisk handling.

### Planering och uppföljning utifrån fullmäktiges mål och uppdrag

Inriktningsmålen är övergripande, långsiktiga och tydliggör inriktning och fokus. Inriktningsmålen strävar mot att, inom de ekonomiska ramarna, skapa en gemensam riktning och förändring i hela den kommunala verksamheten.

Inriktningsmålen förstärks och förtydligas genom uppdrag som visar vad ska göras för att nå målet. Uppdragen riktar sig till en, flera eller samtliga nämnder och förtydligar vad som förväntas av dem inom ramen för målet. Nämnden och verksamheten ska efter antagande av Mål och budget diskutera uppdragens genomförande och resurssättning. Detta ligger som grund för de åtgärder som nämndens beslutar om i sin verksamhetsplan och de aktiviteter som verksamheten anger i sina enhetsplaner. För att följa och analysera kommunens utveckling mot målbilden kopplas ett antal kommunövergripande indikatorer till varje inriktningsmål. För respektive indikator anger kommunfullmäktige vilken riktning som eftersträvas. Indikatorer mäter trender, resultat eller tillstånd i samhället.

Uppföljning av inriktningsmål och uppdrag redovisas till fullmäktige två gånger per år i bokslut och verksamhetsberättelse (augusti och helår). Måluppfyllelsen av inriktningsmålen bedöms utifrån flera delar; nämndernas bedömning av sina bidrag till måluppfyllelse, en samlad bedömning av genomförande av uppdragen samt en trendanalys av indikatorerna i Mål och budget.

Övriga kommunala styrdokument är underordnade Mål och Budget. Kommunens styrdokument förtydligar politiska viljeinriktningar, ambitioner eller förhållningssätt och utgör grundläggande verktyg för att skapa helhetsperspektiv.

### Nämnderna genomför åtgärder och följer upp

Nämnderna tar sig an styrningen från kommunfullmäktige genom att formulera åtgärder utifrån de uppdrag som riktats till nämnden. Nämnden kan besluta om nämndmål för att tydliggöra styrningen av verksamheten.

Nämndens verksamhetsplan visar den riktning som verksamheter och enheter ska planera och arbeta utifrån och ligger till grund för framtagande av verksamheternas enhetsplaner. Verksamheterna och enheterna tar sig an nämndens åtgärder genom att planera och genomföra aktiviteter. Det är genom aktiviteterna som målstyrningen omsätts i konkret handling. Med detta gemensamma arbetssätt skapas en röd tråd från inriktningsmålen hela vägen till medarbetarnas dagliga arbete.

Nämnden och verksamhetens enheter ska i sin planering ta fram indikatorer för uppföljning och analys av utvecklingen i förhållande till målbilden.

Nämnderna ansvarar för att följa upp uppdrag, innefattande åtgärder, samt att bedöma hur resultatet bidrar till måluppfyllelse av inriktningsmålen. Nämnderna baserar måluppfyllelsen på resultatet av åtgärder, uppdrag, indikatorer och övriga verksamhetsresultat.

### **Agenda 2030 är en integrerad del i kommunens arbete**

Knivsta kommun har beslutat att ta ansvar för genomförande av Agenda 2030 som därför utgör en del i kommunens styr- och ledningssystemet. Agenda 2030 innehåller tre dimensioner av hållbar utveckling: den ekonomiska, den sociala och den miljömässiga. De globala målen är beroende av det som sker lokalt. Som en lokal aktör på en global arena arbetar kommunen för att nå Agenda 2030-målen som en del i sitt välfärdsuppdrag till invånarna. Detta arbete kopplas också till den regionala utvecklingsstrategin (RUS) för Uppsala län.

## 7 Kommunfullmäktiges inriktningsmål, uppdrag och indikatorer

De fem inriktningsmålen ska främja långsiktighet i kommunens arbete och kraftsamla kommunkoncernen för att säkerställa det politiska genomslaget. Målen förstärks med ett antal riktade uppdrag. De fem inriktningsmålen gäller följande områden:

### **Stadsbyggnad**

En sund stadsbyggnad för ett trivsamt, tryggt och grönt Knivsta med ett välmående näringsliv.

### **Förskola och skola**

Trygga förskolor och skolor med god omsorg och goda kunskapsresultat.

### **Vård, stöd och omsorg**

Vård, stöd och omsorg med kvalitet.

### **Fritid och kultur**

Fritids- och kulturaktiviteter som stärker samhällsgemenskapen och folkhälsan samt förebygger utanförskap.

### **Kommunens ekonomi**

Kommunen ska säkerställa en långsiktig ekonomi i balans.



## **Inriktningsmål 1:**

### **En sund stadsbyggnad för ett trivsamt, tryggt och grönt Knivsta med välmående näringsliv (KS, SUN, BMN)**

Knivsta kommuns fortsatta utveckling ska fokusera på att forma trivsamma boendemiljöer som tillför både mänskliga och ekonomiska värden. För landsbygden betyder det en organisk tillväxt utifrån befintliga strukturer. För tätorterna Knivsta och Alsike innebär det en utveckling som präglas av småskalighet och grönska. Behovet av bostäder ska avspeglas sig både i boendeformer och styra den takt i vilken samhället utvecklas. Kommunens ekonomiska åtaganden över tid ska vägas in i all planering.

För att öka både tryggheten och trivsamheten i centrala Knivsta sätter vi stor vikt vid att jobba aktivt med våra offentliga miljöer, liksom med tidiga insatser och förebyggande arbete. Trygghetsaspekter ska genomgående beaktas i alla processer och beslut. Målet är att Knivsta ska bli Sveriges tryggaste kommun med lägst brottslighet.

Verksamhetsområdet Ar och Knivsta östra entré ska utvecklas till ett modernt handelsstråk som knyter samman Knivsta och Alsike. Platsen ska bidra positivt till samhällsekonomin, lokala arbetstillfällen, hållbarheten och möjliggöra ett större utbud för Knivstaborna. Tydliga krav ska finnas på sammanhållen arkitektur och gestaltning utifrån ett platsutvecklingsperspektiv och Knivstas identitet som modern trädgårdsstad med närhet till natur och rekreation.

Det lokala näringslivet är en viktig del i kommunens utveckling och stor vikt ska läggas vid att säkerställa god dialog som bidrar till möjliggörande och genomförande. Kommunen ska vara en god och serviceinriktad samarbetspartner.

	Uppdrag	Nämnd
1	Den fysiska planeringen och samhällsbyggandet ska utgå från trädgårdsstadens principer med småskaligt byggande och trivsamt gestaltande bostadsområden. Behovet av boende-, pendlar- och nyttoparkeringar ska mötas i nya och befintliga områden.	KS, SUN
2	Genomför medborgardialog i tidiga skeden och på platser där människor fysiskt befinner sig.	KS, SUN
3	Fortsätta arbetet med trygghetsvårdarna och utveckla samverkan med uppsökandegruppen.	KS
4	Utveckla mål- och besökspunkter som badplatser, handelsområden och parker, och bygg vidare på Knivstas historiska identitet utifrån bland annat Mora stenar och Broborg. Här innefattas att bygga en lekpark, en hundrastgård och att lokalisera en ny fotbollsplan.	KS, SUN
5	Inför en servicegaranti för näringslivet kopplat till bemötande och handläggningstider vid myndighetskontakter. Vid myndighetsutövning ska rättelsetrappan användas som ett verktyg.	BMN, KS, SUN
6	Implementera Knivsta näringslivsarena som ett dialogforum för politik och näringsliv.	KS
7	Stärk Knivstas krisberedskap	KS, SUN
8	Främja utbyggnaden av infrastruktur för elladdning och/eller andra hållbara drivmedel.	KS, SUN

Indikator	2021	2022	2023	Önskad riktning
Medborgarundersökningen - Kommunen är en bra plats att bo och leva på, andel (%) Kolada N00667 K: kvinnor M: män	94 K: 98 M: 91		94 K: 94 M: 93	Bibehålla
Företagsklimat enligt Öppna Jämförelser (Insikt) NKI Kolada U07451	76	79	72	Öka
Medborgarundersökningen - Trygg utomhus i området där du bor när det är mörkt ute, andel (%) N00610 K: kvinnor M: män	82 K: 77 M: 87		88 K: 82 M: 95	Bibehålla
Medborgarundersökningen - Möjlighet att påverka politiska beslut i kommunen fungerar bra, andel (%) K: kvinnor M: män	20 K: 20 M: 20		36 K: 43 M: 30	Öka

## Inriktningsmål 2:

### Trygga förskolor och skolor med god omsorg och goda kunskapsresultat (UN)

Alla barn och elever ska ges den bästa ledningen och stimulansen för att kunna utvecklas så långt det är möjligt utifrån sina förutsättningar. Särskilt stöd och extra anpassning ska ges till elever som har rätt till det, och tidiga insatser ska fortsatt prioriteras.

Det är viktigt att skolan är en trygg miljö för både elever och personalen. Det förebyggande arbetet tillsammans med bland annat socialtjänst och uppsökandegruppen ska fortsätta att utvecklas och stärkas.

Personaltätheten i förskolan ska öka under mandatperioden. Särskilt viktigt blir att möta framtidens utmaningar kopplat till kompetensförsörjningen. Relationsskapande vuxna i såväl skola som förskola är avgörande för goda resultat och trygga miljöer.

Digitaliseringen välkomnas och är i huvudsak ett komplement till analoga läromedel som skolböcker. Det är särskilt viktigt att jobba med läsa-skriva-räkna-garantin.

Möjligheten att välja mellan kommunal eller annan huvudman för skola och förskola ska säkras.

	Uppdrag	Nämnd
9	Utveckla det systematiska kvalitetsarbetet inom förskola och skola med fokus på god omsorg, trygghet och studiero. Särskilt fokus på tidiga insatser utifrån de individuella behoven.	UN
10	Följ världshälsoorganisationens rekommendationer om skärmtid och öka tillgången till fysiska läromedel.	UN
11	Möjliggör för fler relationsskapande möten med vuxna i förskola och skola.	UN
12	Fortsätt arbetet med att öka personaltätheten och successivt nå Skolverkets riktlinjer kring barngruppers storlek i förskolan, samt öka vistelsetiderna för föräldralediga och arbetssökande.	UN
13	Öka andelen som genomför SFI med godkända betyg	UN
14	Utred möjligheten att erbjuda resursklass även inom lågstadiet.	UN

Indikator	2021	2022	2023	Önskad riktning
Andel föräldrar som känner sig nöjda med sitt barns förskola (%) Egen undersökning	93	89	92	Bibehålla
Elever i åk 9 som är behöriga till gymnasiet, kommunala skolor, andel (%) Kolada N15436 K: kvinnor M: män	88 K: 90 M: 86	87 K: 83 M: 90	87 K: 86 M: 88	Öka
Elever i åk 8; Känner du dig trygg i skolan? Andel som svarar "Helt och hållet" eller "Till stor del", (%) Kolada N15643 K: kvinnor M: män		83 K: 76 M: 91	74 K: 60 M: 86	Öka
Elever i åk 6 som uppnått betygskriterierna i alla ämnen (som eleven läser), lägeskommun, andel (%) Kolada N15539 K: kvinnor M: män	78 K: 83 M: 74	78 K: 82 M: 75	75 K: 79 M: 72	Öka

### Inriktningsmål 3:

## Vård, stöd och omsorg med kvalitet (SN)

Alla som tar del av Knivsta kommuns vård och omsorg har rätt till valfrihet, delaktighet och inflytande över sin egen vardag. Oavsett var man bor eller vilken välfärd man tar del av ska verksamheten hålla god kvalitet. Det betyder att man ska beakta livsval och privatliv samt bidra till en meningsfull vardag.

Verksamheter inom vård och omsorg ska vara trygga, trivsamma och präglas av respekt för den enskilde. Detta förutsätter bland annat ett gott bemötande från personalen och ett systematiskt kvalitetsledningsarbete.

Om långtidsarbetslösheten ökar blir arbetet med att fler ska komma i egen försörjning allt viktigare. Här ska kommunens arbete kontinuerligt utvärderas och förbättras, eftersom det skapar både mänskliga och ekonomiska värden för den enskilde och för kommunen.

Att minska utanförskapet är en av de viktigaste samhällsutmaningarna att möta, eftersom det för med sig en rad utmaningar såsom ökade kostnader för försörjningsstöd och de negativa effekterna av att inte tillhöra en samhällsgemenskap.

	Uppdrag	Nämnd
15	Bidra till den med Region Uppsala gemensamma omställningen mot en effektiv och nära vård som är samskapande, hälsofrämjande och förebyggande.	SN
16	Säkerställ tillräckliga kunskaper i det svenska språket för anställda med behov av det inom vård och omsorg.	SN
17	Vidareutveckla det förebyggande arbetet kring barn och unga och säkerställ en hälsofrämjande inriktning inom nämndens insatser oavsett åldersgrupp.	SN
18	Stärk samarbetet med civilsamhället och den idéburna sektorn.	SN
19	Utveckla brukarinflytandet/medverkan inom socialtjänstens verksamheter med fokus på lokal representation.	SN
20	Skapa kvalitetsförbättringar i äldreomsorgen och LSS.	SN
21	Använd tidiga hemmaplanslösningar när det är möjligt och tillvarata det egna nätverkets resurser för stöd till barn och unga.	SN
22	Utforskande av nya evidensbaserade metoder inom vård och omsorg för att möta framtida demografiska utmaningar.	SN

Indikator	2021	2022	2023	Önskad riktning
Brukarbedömning hemtjänst äldreomsorg (helhetssyn), andel (%) Kolada U21468 K: kvinnor M: män		85 K: 85 M: 85	94 K: 92 M: 96	Bibehålla
Brukarbedömning särskilt boende äldreomsorg (helhetssyn), andel (%) Kolada U23471		69	79	Öka
Vuxna biståndsmottagare med långvarigt ekonomiskt bistånd, andel (%) Kolada N31814 K: kvinnor M: män	27 K: 25 M: 29	23 K: 23 M: 23		Bibehålla
Elever i åk 9 som är behöriga till gymnasiet, kommunala skolor, andel (%) Kolada N15436 K: kvinnor M: män	88 K: 90 M: 86	87 K: 83 M: 90	87 K: 86 M: 88	Öka

#### **Inriktningsmål 4:**

### **Fritids- och kulturaktiviteter som stärker samhällsgemenskapen och folkhälsan samt förebygger utanförskap (KS, UN, SN)**

Fritids- och kulturaktiviteter bidrar positivt till både folkhälsan och det hälsofrämjande och förebyggande arbetet. Det skapar goda förutsättningar för ett gott samhälle.

I Knivsta finns ett blomstrande förenings- och kulturliv. Särskilt fokus i kommunens arbete ska ligga på att underlätta deltagande för barn, äldre och funktionsvarierade i olika aktiviteter, att öka tryggheten med förebyggande arbete samt att tillhandahålla ändamålsenliga anläggningar och lokaler.

Kommunen ska vara en möjliggörare för det civila samhället, som är det som bygger samhällsgemenskapen stark.

Biblioteksverksamheten är viktig och ska bidra till kunskapsförmedling och särskilt möta barn och äldre i deras behov. Det handlar bland annat om läs- och skrivkunnighet för de yngre, och digitalisering för äldre.

	Uppdrag	Nämnd
23	Öka tryggheten kring sociala mötesplatser för ungdomar.	KS, SN, UN
24	Främja psykisk hälsa och förebygg och hantera den ökande psykiska ohälsan genom samverkan mellan ungdomsverksamheten och skolorna kring det förebyggande arbetet.	KS, UN
25	Stödet till föreningslivet ska vara likvärdigt och bidra till demokratisk utveckling.	KS
26	Fortsätt att tillgängliggöra idrott och kultur för barn, äldre och funktionshindrade.	KS
27	Förbättra affärsmässigheten kring kommunala arenor och anläggningar.	KS
28	Främja skolnärvaro och förebygga problematisk skolfrånvaro såsom hemmasittande i tidigt skede och för de mest utsatta	SN, UN

Indikator	2021	2022	2023	Önskad riktning
Andel ungdomar som alltid eller oftast känner sig trygga på stan eller i centrum, Liv och hälsa ung K: kvinnor M: män	85 K:79 M:92		93 K:92 M:94	Bibehålla
Deltagartillfällen i idrottsföreningar, antal/inv. 7–20 år Kolada U09800 K: kvinnor M: män	22 K:22 M:25	23 K: 19 M: 28		Öka
Samlat NKI-värde av kultur. och fritids brukarundersökning Egen undersökning	87	85	88	Bibehålla
Ungdomar som uppger att de mår bra eller mycket bra, årskurs 7, 9 och årskurs 2 gymnasiet, andel (%), Liv och hälsa ung K: kvinnor M: män	71 K: 64 M: 80		68 K: 59 M: 79	Öka



## Inriktningsmål 5:

### Kommunen ska säkerställa en långsiktig ekonomi i balans (alla nämnder)

En långsiktig ekonomi i balans innebär att intäkter och kostnader ska gå ihop i takt med att andelen exploateringsintäkter i driftbudgeten över tid fasas ut. Fokus i verksamheten ska vara god kvalitet i kommunens kärnverksamhet, det vill säga skola, vård och omsorg. Verksamheten ska drivas effektivt för att skapa ökat värde per skattekrona för invånarna.

	Uppdrag	Nämnd
29	Frigör tid och resurser för kommunens kärnverksamheter genom att effektivisera administrationen och minska den administrativa bördan.	Alla
30	Öka värdet per skattekrona för invånarna med fokus på kommunens kärnverksamhet, det vill säga skola, vård och omsorg, exempelvis genom att utveckla datadriven analys och nyttokalkyler samt genom framtagande av lokalförsörjningsplan.	Alla
31	Säkra den långsiktiga kompetensförsörjningen inom kommunal sektor genom att vara en attraktiv arbetsgivare.	Alla

Indikator	2021	2022	2023	Önskad riktning
Resultat före extraord. poster (kommunkoncernen), andel (%) av skatt & generella statsbidrag Kolada N03003	7,4	5,5	1,2	Över tid uppnå 2% överskott
Nettokostnadsavvikelse totalt (exkl. LSS), andel (%) Kolada N00097	3,9	3,1	1,5	Bibehålla
Självfinansieringsgrad för kommunens investeringar, andel (%) Kolada N03103	53	458,2	86,8	Bibehålla
Hållbart medarbetarengagemang HME (samlat index) % Kolada U00200	82	80	81	Bibehålla
Medborgare med positiv helhetsbedömning av hur kommunen sköter sina verksamheter, Kolada N00668 K: kvinnor, M: män	88 K: 92 M: 84		85 K: 89 M: 81	Bibehålla

## 8 Knivstas ekonomiska förutsättningar

Kommunallagen föreskriver i 11 kap 1§ att kommuner ska ha en god ekonomisk hushållning i sin verksamhet. Enligt flerårsplanen uppnås god ekonomisk hushållning under perioden.

I beräkningarna av skatteintäkter och kommunalekonomisk utjämning har kommunen använt Sveriges Kommuner och Regioners skatteunderlagsprognos per april 2025 med befolkningsutfall 1 november 2024 och kommunens befolkningsprognos (framtagen april 2024).

### Skattesats

Skattesatsen för budget 2025 är 20:91 kr (oförändrad nivå). Från år 2027 planeras en skattesänkning med 5 öre till 20:86 kr.

### Resultatbudget kommunkoncernen

Knivsta kommunkoncern består av Knivsta kommun, de helägda bolagen Knivsta kommunhus AB, Knivstabostäder AB, Kommunfastigheter i Knivsta AB, Alsike Fastighets AB, Gredelinen KB. Kommunen har även ett betydande inflytande i Roslagsvatten AB och dess dotterbolaget Knivstavatten AB samt kommunalförbundet Brandkåren Attunda.

I kommunens budgetprocess har en dialog om ekonomi och ägardirektiv (eller liknande) genomförts med samtliga parter. Budgetår 2025 är utmanande för hela kommunkoncernen men på olika vis eftersom det finns skillnader i förutsättningarna att bedriva sin verksamhet, exempelvis styrs intäkterna av en lagstiftning (VA) eller verksamhetens art påverkas i hög grad av ränteutvecklingen.

Knivsta Kommunhus AB är kommunens moderbolag för kommunens helägda aktiebolag. Bolaget har ingen direkt verksamhet och finansieras indirekt genom dotterbolagen. Bolaget förväntas uppnå ett nollresultat kommande år.

Knivstabostäder AB är kommunens bostadsbolag (allmännytta). Verksamheten finansieras av intäkter från hyresgäster. Bolaget ska enligt ägardirektivet över tid ha en avkastning om 5 procent av omsättningen vilket i budgetberedningen bedöms uppnås för kommande år, men inte utan utmaningar. Intäkterna behöver följa med den allmänna kostnadsutvecklingen och bolaget påverkas av förändringar i räntan.

Kommunfastigheter i Knivsta AB är kommunens verksamhetsfastighets bolag. Verksamheten finansieras av intäkter från kommunen som är den huvudsakliga hyresgästen. Bolaget ska enligt ägardirektivet över tid ha en avkastning om 3 procent av omsättningen vilket i budgetberedningen bedöms uppnås för kommande år. Bolagets utmaning ligger främst inom kostnadssidan, högre räntekostnader bedöms påverka bolaget kommande år.

Knivstavatten AB med moderbolaget Roslagsvatten AB bedrivs genom Vattentjänstlagen. Vattentjänster är en sammanfattande benämning på olika tjänster för vattenförsörjning och avlopp. Avgifterna består av anläggningsavgifter och bruksavgifter. Avgifterna får inte överskrida det som behövs för att täcka de kostnader som är nödvändiga för att ordna och driva VA-anläggningen och verksamheten får inte drivas så att den totalt sett ger en väsentlig vinst. Verksamheten har påverkats hårt av högre ränte- och energikostnader, kommande år väntas en lättning i kostnadstrycket men bolaget står inför stora investeringar som påverkar bolagets ekonomi. Bedömningen är att med framtida beslut om högre avgiftstaxa kommer på sikt leda till att bolaget har en ekonomi i balans.

Kommunalförbundet Brandkåren Attunda finansieras av medlemskommunerna. Medlemsavgiften ska motsvara förbundets nettokostnad. För kommande år ser förbundet en utmaning att få ekonomi i balans. Förbundet påverkas även av den högre räntor och energikostnader.

I tabellen nedan redovisas en framskrivning för kommunkoncernens beräknade resultat för åren 2025-2028. Kommunkoncernens resultat bedöms i genomsnitt uppgå till 2,7 procent av skatter, bidrag och kommunalekonomisk utjämning eller 43,4 miljoner kronor per år. I koncernbudgeten ingår elimineringar mellan kommun och bolag såsom utdelning.

Koncernen	Budget 2025	plan 2026	plan 2027	plan 2028
Verksamhetens intäkter	444 258	443 966	440 545	443 709
Verksamhetens kostnader	-1 735 940	-1 814 776	-1 858 702	-1 920 929
Avskrivningar	-124 880	-128 880	-132 880	-136 880
<b>Verksamhetens nettokostnader</b>	<b>-1 416 562</b>	<b>-1 499 689</b>	<b>-1 551 037</b>	<b>-1 614 100</b>
Skatteintäkter	1 327 078	1 404 719	1 508 058	1 606 631
Generella statsbidrag och utjämning	186 430	192 428	127 449	95 056
<b>Verksamhetens resultat</b>	<b>96 946</b>	<b>97 457</b>	<b>84 469</b>	<b>87 588</b>
Finansiella intäkter	11 004	10 004	10 004	10 004
Finansiella kostnader	-59 174	-56 574	-59 624	-58 624
<b>Resultat efter finansiella poster</b>	<b>48 776</b>	<b>50 887</b>	<b>34 850</b>	<b>38 968</b>
Extraordinära poster	0	0	0	0
<b>Årets resultat</b>	<b>48 776</b> 3,2%	<b>50 887</b> 3,2%	<b>34 850</b> 2,1%	<b>38 968</b> 2,3%

## Resultatbudget kommun

Det budgeterade resultatet för verksamhetsår 2025 uppgår till 28,9 miljoner kronor eller 1,9 procent av finansnetto, skatter, bidrag och kommunalekonomisk utjämning. För hela planperioden uppgår resultatnivån till 1,6 procent.

I budgeten beräknas skatteintäkter och kommunalekonomisk utjämning uppgå till 1,5 miljarder kronor och det är en ökning jämfört med föregående budgetår med cirka 101 miljoner kronor. Därav eftersläpningseffekt för hög befolkningstillväxt utgör 18,6 miljoner kronor. Budgeten är beräknad på att 21073 invånare är folkbokförda i Knivsta kommun den 1 november 2024.

Verksamhetens externa intäkter beräknas uppgå till 296 miljoner kronor, de stora externa intäkterna utgörs av statsbidrag, avgifter och hyresintäkter, samt exploateringsnettot.

Verksamhetens bruttokostnad är budgeterad till 1,8 miljarder kronor, det är en ökning med 28 miljoner kronor. Kommunens största kostnad är löner och sociala avgifter, därefter köp av huvudverksamhet.

Finansnettot är negativt, -22,6 miljoner kronor. De finansiella intäkterna består av utdelning från Knivsta kommunhus AB (10 mnkr) som är koncernmodern i bolagskoncernen och borgensavgifter, totalt 19,5 miljoner kronor. De finansiella kostnaderna består av implicit ränta för finansiell leasing och bankavgifter, totalt 42,2 miljoner kronor.

Budgeten avser kommunens samtliga verksamheter, men påverkar även kommunens helägda bolag också eftersom de i huvudsak är beroende av de kommunala skatteintäkterna indirekt genom att de kommunala verksamheterna betalar lokalhyra till bolagen som är finansierade av skatteintäkter.

Antalet invånare i Knivsta kommun bedöms fortsätta öka närmaste åren vilket innebär förutom ökade skatteintäkter även ökade behov av kommunal service. Alla verksamheter påverkas på något vis av fler invånare, oftast uppstår marginaleffekter vid en given tidpunkt, exempelvis när antalet barn ökat så pass mycket att en ny förskola behöver byggas. Under närmaste 4 åren är bedömningen att en lägre befolkningstillväxt inte kommer generera investeringar i nya verksamhetsfastigheter, däremot kommer ett flertal nya vägar, cykelvägar samt vatten och avlopp att byggas ut tillsammans med underhållsinvesteringar.

Uppräkningsfaktorn som avser compensation för pris och löneuppräknings är differentierad med tydlig prioritering mot kärnverksamheter inom Utbildningsnämnden och Socialnämnden som erhåller uppräknings i enlighet med SKR prisindex (PKV) för budgetår 2025.

Kommunens två största nämnder utgör 80 procent av den budgeterade nettokostnaden, varav utbildningsnämnden 833 miljoner kronor 55 procent. Socialnämndens nettokostnad beräknas till 385 miljoner kronor eller 25 procent av kommunens nettokostnad.

## **Investeringar**

Investeringsutgiften för planperioden (2025-2028) är planerad till 440 miljoner kronor och för budgetår 2025 är utgiften planerad till 110 miljoner kronor för investeringar.

Exploateringsverksamhet påverkar samhällsutvecklingsnämnden genom investeringar i allmän platspark som finansieras av exploatörer genom exploateringsersättningar. Den beräknade utgiften beräknas uppgå till 148 miljoner kronor för planperioden, vilket motsvarar drygt 33 procent av investeringsplanen. Dessa investeringar är svåra att förutsäga och varierar kraftigt över tid, men är samtidigt en förutsättning för att "förädla" mark.

Andra stora investeringar är infrastruktur som gator och vägar samt gång- och cykelvägar. Investeringsramen uppgår till 104 miljoner kronor under planperioden.

Investeringar i nya verksamhetslokaler beställs av kommunen och verkställs normalt av kommunens helägda bolag, Kommunfastigheter i Knivsta AB. Varje investeringsbeslut i bolagen tas av respektive bolagsstyrelse inklusive investeringsram. I beställning från kommunen finns en kalkylerad driftkostnad (lokalhyra) som bolaget måste förhålla sig till vid genomförandet av byggnationen.

Med investering menas en tillgång som har en nyttjandeperiod som är lägst 3 år. Investeringsutgiften fördelas på nyttjandeperioden vilket är verksamhetens kostnad för avskrivning. En investering är också normalt förenat med långsiktiga drift- och underhållskostnadsåtaganden. En investering kan också bidra till sänkta kostnader, gen om exempelvis användandet av ny teknik med mera. Beviljade investeringsmedel enligt investeringsplanen innebär därför inte per automatik en utökad driftbudget för verksamheten.

För budgetår 2025 fastställs internräntan till 2,5 % (föregående år 2,5 %). Räntan ska fungera som både en källa till finansiering av upplåningskostnader men även som skapa incitament och förståelse för hålla ned investeringsutgifter.

## **Balansbudget och finansiering**

Utifrån givna förutsättningar i resultatbudgeten och investeringsbudgeten har en balansbudget upprättats för planperioden. Balansbudgeten visar kommunens finansiella ställning vid en viss tidpunkt, det vill säga vilka tillgångar som finns samt hur dessa är finansierade, vilket redovisas på skuldsidan. Balansomslutningen bedöms minska varje år i takt med att värdet av de finansiella leasingtillgångarna sjunker (några nya större fastigheter är inte planerade under planperioden).

För perioden 2025-2028 planeras investeringar på totalt 440 miljoner kronor, historiskt mönster visar att många investeringar skjuts på framtiden av olika förklaringar. Beaktat den historiska genomförandegraden bedöms investeringsutgiften uppgå till 220 miljoner kronor. Det innebär en självfinansieringsgrad på över 100 procent och att inga nya lån behövs för budgetens genomförande. Kommunfullmäktige har bemyndigat kommunstyrelsen att låna upp till 100 miljoner kronor för budgetens genomförande.

Soliditeten, eget kapital i relation till tillgångarna, visar kommunens långsiktiga betalningsförmåga, och uttrycks normalt i procent. Soliditeten inklusive pensionsförpliktelsen väntas vara stabil och ökande under planperioden (från drygt 23,4 procent år 2025 till 28,6 procent år 2028).

Pensionsförpliktelsen som ligger utanför balansräkningen beräknas uppgå till 145,5 mnkr den 31 december 2025.

### **Avgifter och interna priser**

Kommunfullmäktige fastställer kommunala avgifter. För budgetår 2025 har nämnderna möjlighet att höja externa avgifter upp till 3 procent, för interna priser får priser justeras upp till 4 procent.

### **Finansiering för budgetens genomförande**

Kommunstyrelsen får i uppdrag att omsätta befintliga lån när de förfaller, samt vid behov nyupplåna upp till 100 miljoner kronor under 2025.

## 9 Översikt över verksamhetens utveckling

		Utfall 2023	Budget 2024	Budget 2025	Plan 2026	Plan 2027	Plan 2028
<b>Kommun</b>							
Antal invånare 31 december		20714	21550	21900	22050	22200	22500
Antal tillsvidareanställda		1033	1043	1053	1063	1073	1083
Verksamhetens intäkter	mnkr	280,7	302,4	295,7	291,1	281,5	276,9
Verksamhetens kostnader	mnkr	-1 599,3	-1 606,6	-1 634,6	-1 711,3	-1 753,0	-1 812,0
Skatteintäkter inkl. generella statsbidrag samt inkomst- och kostnadsutjämning	mnkr	1 347,0	1 412,2	1 513,5	1 597,1	1 635,5	1 701,7
Årets resultat	mnkr	15,8	-21,6	28,9	31,4	18,4	22,0
Årets resultat i procent av finansnetto, skatteintäkter och utjämning	%	0,8%	-1,5%	1,9%	2,0%	1,1%	1,3%
Långfristig skuld	mnkr	1 423,8	987,0	1 330,0	1 235,0	1 140,0	1 065,0
Nettoinvesteringar	mnkr	205,3	40,0	56,1	46,2	79,6	46,4
Ansvarsförbindelse (avser tid före 1998) inkl löneskatt	mnkr	145,4	149,5	145,5	139,3	133,1	126,8
Årliga pensionsutbetalningar, inkl löneskatt	mnkr	9,1	9,7	10,2	10,4	10,4	10,5
Soliditet	%	28,3%	40,1%	29,2%	31,8%	32,9%	34,2%
Soliditet inklusive totala pensionsförpliktelser	%	22,8%	40,1%	23,4%	26,2%	27,2%	28,6%
<b>Kommunal skattesats, kr</b>							
Knivsta kommun		20,91	20,91	20,91	20,91	20,86	20,86
Regionskatt Uppsala Län*		11,71	11,71	11,71	11,71	11,71	11,71
<b>Summa skattesats</b>		<b>32,62</b>	<b>32,62</b>	<b>32,62</b>	<b>32,62</b>	<b>32,57</b>	<b>32,57</b>
Medlem i Svenska Kyrkan		1,03	1,03	1,03	1,03	1,03	1,03
Begravningsavgift		0,26	0,28	0,28	0,28	0,28	0,28
<b>Summa skattesats inkl kyrkoavgift</b>		<b>33,91</b>	<b>33,93</b>	<b>33,93</b>	<b>33,93</b>	<b>33,88</b>	<b>33,88</b>

## 10 Resultatbudget och -plan

	Budget 2024	Budget 2025	Plan 2026	Plan 2027	Plan 2028
Verksamhetens intäkter	302 373	295 670	291 074	281 481	276 892
Verksamhetens kostnader	-1 606 600	-1 634 600	-1 711 320	-1 752 996	-1 812 012
Avskrivningar	-123 000	-123 000	-123 000	-123 000	-123 000
<b>Verksamhetens nettokostnader <sup>1</sup></b>	<b>-1 427 228</b>	<b>-1 461 930</b>	<b>-1 543 246</b>	<b>-1 594 515</b>	<b>-1 658 120</b>
Skatteintäkter	1 252 624	1 327 078	1 404 719	1 508 058	1 606 631
Generella statsbidrag och utjämning <sup>2</sup>	159 544	186 430	192 428	127 449	95 056
<b>Verksamhetens resultat</b>	<b>-15 060</b>	<b>51 578</b>	<b>53 900</b>	<b>40 991</b>	<b>43 567</b>
Finansiella intäkter	20 500	19 500	19 000	19 000	19 000
Finansiella kostnader	-27 050	-42 150	-41 550	-41 600	-40 600
<b>Resultat efter finansiella poster</b>	<b>-21 610</b>	<b>28 928</b>	<b>31 350</b>	<b>18 391</b>	<b>21 967</b>
Extraordinära poster		0	0	0	0
<b>Årets resultat</b>	<b>-21 610</b>	<b>28 928</b>	<b>31 350</b>	<b>18 391</b>	<b>21 967</b>
<b>Årets resultat efter balanskravsjusteringar</b>	<b>-21 610</b>	<b>28 928</b>	<b>31 350</b>	<b>18 391</b>	<b>21 967</b>
Resultatutjämningsreserv (diponering + / avsättning - )	30 000	0	0	0	0
<b>Årets balanskravsresultat</b>	<b>8 390</b>	<b>28 928</b>	<b>31 350</b>	<b>18 391</b>	<b>21 967</b>
<b>Specificering vissa poster</b>					
<b><sup>1</sup>Verksamhetens nettodriftskostnad</b>					
Nämndernas externa intäkter	-222 000	-222 000	-222 000	-222 000	-222 000
Exploateringsnetto	-30 000	-25 000	-20 000	-10 000	-5 000
Exploateringsersättning	-3 000	-3 000	-3 000	-3 000	-3 000
Riktade statsbidrag	-5 500	-5 400	-5 400	-5 400	-5 400
Generella statsbidrag	-2 000	0	0	0	0
Avgifter förskola	-26 067	-26 327	-26 591	-26 856	-27 125
Avgifter äldreomsorg	-6 800	-6 868	-6 937	-7 006	-7 076
Hysesintäkter	-7 006	-7 076	-7 147	-7 218	-7 291
Nämndernas budgetramar exkl kapitaltjänstkostnad	1 588 235	1 681 880	1 733 211	1 773 380	1 825 347
Pensionsutbetalningar	9 666	10 221	10 409	10 416	10 464
Pensionspuckel 2024-2025	27 300	0	0	0	0
KS medel för bokslutsreglering & medel vid investering	6 200	-14 200	5 500	5 500	5 500
KS finansiering detaljplaner markreserven	2 000	2 000	2 000	2 000	2 000
KS strategisk löneöversyn	1 000	1 000	1 000	1 000	1 000
KS ofördelade medel	1 200	1 200	1 200	1 200	1 200
Medfinansiering statlig infrastruktur	4 500	0	4 500	5 000	11 000
Avskrivningar	123 000	123 000	123 000	123 000	123 000
Finansiell leasing, implicit ränta	-26 000	-40 000	-39 000	-38 000	-37 000
Interna poster	-7 500	-7 500	-7 500	-7 500	-7 500
<b>Summa</b>	<b>1 427 228</b>	<b>1 461 930</b>	<b>1 543 246</b>	<b>1 594 515</b>	<b>1 658 120</b>
<b><sup>2</sup>Generella statsbidrag och utjämning</b>					
Inkomstutjämning	70 389	98 875	128 325	94 072	71 367
Kostnadsutjämning	30 147	33 000	19 547	-3 424	-4 699
Regleringsavgift/bidrag	59 636	55 724	45 584	38 138	30 035
Lss-utjämning	-41 181	-45 026	-44 964	-45 273	-45 582
Fastighetsavgift	40 554	43 857	43 935	43 935	43 935
<b>Summa</b>	<b>159 544</b>	<b>186 430</b>	<b>192 428</b>	<b>127 449</b>	<b>95 056</b>



Balanskravsbudget	Budget 2024	Budget 2025	Plan 2026	Plan 2027	Plan 2028
<b>Årets resultat</b>	<b>-21 610</b>	<b>28 928</b>	<b>31 350</b>	<b>18 391</b>	<b>21 967</b>
avgår samtliga realisationsvinster	0	0	0	0	0
tillägg för realisationsvinster enligt undantag	0	0	0	0	0
tillägg för realisationsförlust enligt undantag	0	0	0	0	0
tillägg för orealiserade förluster i värdepapper	0	0	0	0	0
avgår återföring av realiserade förluster i värdepapper	0	0	0	0	0
<b>Årets resultat efter balanskravsjusteringar</b>	<b>-21 610</b>	<b>28 928</b>	<b>31 350</b>	<b>18 391</b>	<b>21 967</b>
avgår medel till resultatutjämningsreserv	0	0	0	0	0
tillägg medel från resultatutjämningsreserv	30 000	0	0	0	0
<b>Årets balanskravsresultat</b>	<b>8 390</b>	<b>28 928</b>	<b>31 350</b>	<b>18 391</b>	<b>21 967</b>
avgår synnerliga skäl att inte återställa	0	0	0	0	0
Balanskravsresultat från tidigare år	0	0	0	0	0
<b>Summa negativt ackumulerat balanskravsresultat</b>	<b>8 390</b>	<b>28 928</b>	<b>31 350</b>	<b>18 391</b>	<b>21 967</b>
<b>Balanskravsresultat att reglera</b>	<b>0</b>	<b>0</b>	<b>0</b>	<b>0</b>	<b>0</b>

## 11 Balansbudget och finansieringsanalys

### Balansbudget

	Budget 2024	Budget 2025	Plan 2026	Plan 2027	Plan 2028
<b>Anläggningstillgångar</b>					
Immateriella tillgångar	1 200	1 200	1 100	1 000	1 000
<b>Materiella tillgångar</b>					
Mark, byggnader och tekniska anläggningar	1 535 530	2 050 000	1 958 106	1 851 339	1 734 728
Maskiner och inventarier	30 000	30 000	29 000	28 000	27 000
Finansiella anläggningstillgångar	184 170	184 170	184 170	184 170	184 170
<b>Summa anläggningstillgångar</b>	<b>1 750 900</b>	<b>2 265 370</b>	<b>2 172 376</b>	<b>2 064 509</b>	<b>1 946 898</b>
Bidrag till infrastruktur	0	0	0	0	0
<b>Omsättningstillgångar</b>					
Förråd	1 500	1 389	2 000	3 000	3 000
Fordringar	170 000	170 000	170 000	170 000	170 000
Kassa, bank	136 400	88 227	128 409	117 331	153 615
<b>Summa omsättningstillgångar</b>	<b>307 900</b>	<b>259 616</b>	<b>300 409</b>	<b>290 331</b>	<b>326 615</b>
<b>SUMMA TILLGÅNGAR</b>	<b>2 058 800</b>	<b>2 524 986</b>	<b>2 472 785</b>	<b>2 354 840</b>	<b>2 273 513</b>
<b>Eget kapital</b>					
Årets resultat	-21 610	28 928	31 350	18 391	21 967
Resultatutjämningsreserv	50 000	50 000	50 000	50 000	50 000
Resultatreserv	0	0	10 000	10 000	10 000
Övrigt eget kapital	798 000	655 617	695 617	695 617	695 617
<b>Summa eget kapital</b>	<b>826 390</b>	<b>734 545</b>	<b>786 967</b>	<b>774 008</b>	<b>777 584</b>
<b>Avsättningar</b>					
Avsättningar för pensioner och liknande förpliktelser	9 110	10 221	10 409	10 416	10 464
Andra avsättningar	0	0	0	0	0
<b>Summa avsättningar</b>	<b>9 110</b>	<b>10 221</b>	<b>10 409</b>	<b>10 416</b>	<b>10 464</b>
<b>Skulder</b>					
Långfristiga skulder	987 000	1 330 000	1 235 000	1 140 000	1 065 000
Kortfristiga skulder	236 300	440 000	430 000	420 000	410 000
<b>Summa skulder</b>	<b>1 223 300</b>	<b>1 770 000</b>	<b>1 665 000</b>	<b>1 560 000</b>	<b>1 475 000</b>
<b>SUMMA SKULDER OCH EGET KAPITAL</b>	<b>2 058 800</b>	<b>2 524 986</b>	<b>2 472 785</b>	<b>2 354 840</b>	<b>2 273 513</b>

## Finansieringsanalys

	Budget 2024	Budget 2025	Plan 2026	Plan 2027	Plan 2028
<b>DEN LÖPANDE VERKSAMHETEN</b>					
Årets resultat	-21 610	28 928	31 350	18 391	21 967
Justering för ej likviditetspåverkande poster	123 000	135 500	139 500	138 500	143 000
Övriga likviditetspåverkande poster	0	0	0	0	0
Poster som redovisas i annan sektion	0	0	0	0	0
<i>rörelsekapital</i>	<b>101 390</b>	<b>164 428</b>	<b>170 850</b>	<b>156 891</b>	<b>164 967</b>
Ökning (-) /minskning (+) kortfristiga fordringar	5 000	0	0	0	0
Ökning (-) /minskning (+) förråd och varulager	1 500	0	-611	-1 000	0
Ökning (+) /minskning (-) kortfristiga skulder	-19 000	-10 000	-10 000	-10 000	-10 000
<b>Kassaflöde från den löpande verksamheten</b>	<b>88 890</b>	<b>154 428</b>	<b>160 239</b>	<b>145 891</b>	<b>154 967</b>
<b>INVESTERINGAR</b>					
Investering i immateriella anläggningstillgångar	-40 000	0	0	0	0
Försäljning av immateriella anläggningstillgångar	0	0	0	0	0
Investering i materiella anläggningstillgångar	0	-54 640	-44 665	-78 115	-44 890
Försäljning av materiella tillgångar	0	0	0	0	0
Förvärv av finansiella tillgångar	0	-1 500	-1 500	-1 500	-1 500
Avyttring av finansiella tillgångar	0	0	0	0	0
<b>Kassaflöde från investeringsverksamheten</b>	<b>-40 000</b>	<b>-56 140</b>	<b>-46 165</b>	<b>-79 615</b>	<b>-46 390</b>
<b>FINANSIERINGSVERKSAMHETEN</b>					
Nyupptagna av lån	0	0	0	0	0
Amortering av långfristiga skulder	0	0	0	0	0
Amortering av skulder för finansiell leasing	-80 000	-75 000	-75 000	-75 000	-75 000
<b>Kassaflöde från finansieringsverksamheten</b>	<b>-80 000</b>	<b>-75 000</b>	<b>-75 000</b>	<b>-75 000</b>	<b>-75 000</b>
<b>BIDRAG TILL STATLIG INFRASTRUKTUR</b>					
Utbetalning av bidrag till statlig infrastruktur	0	0	0	0	0
<b>Förändring av likvida medel</b>	<b>-31 110</b>	<b>23 288</b>	<b>39 074</b>	<b>-8 724</b>	<b>33 577</b>

## 12 Driftsbudget nämnder

Nämnderna tilldelas ett internt kommunbidrag som skall täcka verksamheternas nettokostnader. En verksamhet kan budgeteras på flera nämnder, exempelvis så återfinns kostnader för infrastruktur hos såväl samhällsutvecklingsnämnden som bygg- och miljönämnd, kostnader för vård och omsorg hos socialnämnden och samhällsutvecklingsnämnden.

Budgettilldelningen beräknas med hänsyn till volymförändringar och politiska prioriteringar. Nämnderna erhåller även en indexering av de ekonomiska ramarna som kompensation för pris- och löneutveckling. Nämndernas resultat budgeteras till 0 mnkr. Det totala kommunbidraget för 2025 uppgår till cirka 1,5 miljarder kronor, en ökning med 5,6 procent mot föregående år.

	Budget 2024	Budget 2025	plan 2026	plan 2027	plan 2028
Kommunstyrelsen - verksamhetsnämnd	206 086	240 230	243 331	249 128	254 283
Samhällsutvecklingsnämnden	51 067	57 860	59 112	60 441	61 851
Socialnämnden	365 399	385 814	402 737	420 140	439 608
Utbildningsnämnden	813 149	832 652	861 306	878 937	905 647
Bygg- och miljönämnden	9 972	10 681	10 905	11 133	11 367
Övriga nämnder	3 689	2 872	4 146	3 021	3 099
<b>Summa</b>	<b>1 449 362</b>	<b>1 530 109</b>	<b>1 581 537</b>	<b>1 622 800</b>	<b>1 675 855</b>

Mandatperioden präglas av långsiktighet och god ekonomisk hushållning med utveckling av kärnuppdraget. I budgeten för 2025-2028 finns politiska prioriteringar, det innebär både omfördelning, ökning eller minskning av resurser. Indexeringen 2025 är i genomsnitt 2,7 procent, volymuppräknings utgör 2 procent och politiska prioriteringar 3,4 procent.

De största investeringsutgifterna ligger under samhällsutvecklingsnämnden som ansvarar för kommunens infrastruktur för allmän platsmark. Totalt uppgår investeringsplanen till 440 miljoner kronor varav exploateringsutgifterna uppgår till 148 miljoner kronor. Exploateringsutgifterna varierar över tid (cykliska) och samvarierar med detaljplanernas utformning. Detaljerad investeringsplan återfinns i Bilaga 1. Den planerade investeringsutgiften för 2025 uppgår till 110 miljoner kronor.

	Utgift 2024	Utgift 2025	Utgift 2026	Utgift 2027	Utgift 2028
Kommunstyrelsen	38 575	44 600	38 375	53 500	38 750
Samhällsutvecklingsnämnd	33 700	34 200	23 200	19 400	27 200
EXPLOATERING - Samhällsutvecklingsnämnden	27 900	26 600	35 000	54 000	31 900
Bygg- och miljönämnden	1 000	500	500	500	500
Socialnämnden	500	1 100	100	300	100
Utbildningsnämnden	2 870	2 640	2 490	2 415	2 440
<b>Summa</b>	<b>104 545</b>	<b>109 640</b>	<b>99 665</b>	<b>130 115</b>	<b>100 890</b>

I tabellen nedan specificeras särskilda satsningar och justeringar i budget 2025. Särskilda satsningar är stadspark, fotbollsplan, servicegaranti näringslivet, främja skolnärvaro och ökad tid allmän förskola. Summa satsningar är 11,3 miljoner kronor.

Övriga justeringar avser både rättelse och tillägg till budgetramar (exempelvis avgiften till lönecentrum behöver anpassas till verklig kostnad). Medel för tidigare genomförda investeringar tillförs gatuenheten (4,8 miljoner kronor).

	<b>Investeringsutgift 2025</b>	<b>Budget 2025</b>
<i>Särskilda satsningar</i>		
Krisberedskap	800	300
Säkra underhåll i kommunala fritidsanläggningar		1 000
Servicegaranti Näringslivet		1 000
Förbättrad kostnadskontroll, e-handel (ekonomikontoret)		500
Stadspark, medel för projektering och drift	8 000	720
Hundrastgård	600	150
Fotbollsplan 9-manna (vid CLK), medel för drift och underhåll	5 000	500
Tidiga insatser - främja skolnärvaro (hemmasittare)		1 600
Skolböcker (grundskola)		500
Ökad tid allmän förskola (15->20 timmar)		2 000
Grundskola, utökad ram		3 000
<b>Summa</b>		<b>11 270</b>
<i>Övriga justeringar</i>		
KF arvode och omställningsstöd		500
Räddningstjänst ny resursfördelning		400
Lönecentrum		400
IT centrum (säkerhet, samsourcing, licenser)		1 850
Projekt stadsmiljö HIG		-480
Återtag tillfällig förstärkning förhandling fyra spår		-500
Återtag bef prognos tillägg SN		-3 200
Friskvårdsbidrag, höjning		700
Stärk stöd till kärnverksamheten		-700
Skolfastigheter till Kommunstyrelsen		25 175
Skolfastigheter från Utbildningsnämnden		-25 175
Gatuenheten (internränta och underhåll)		4 800
Gatuenheten belysning		819
<b>Summa</b>		<b>4 589</b>

## 12.1 Finansförvaltningen

Alla nämnder erhåller kommunbidrag från en finansiell enhet, benämnd finansförvaltning. Ansvar för finansförvaltningens räkenskaper vilar på Kommunstyrelsen. Skatteintäkter och kommunalekonomisk utjämning, bidrag, vissa riktade statsbidrag.

Exploateringen består av två delar, exploateringsintäkter vid försäljning minus upparbetade kostnader för förädlingen av marken (dvs exploateringsnettot) samt exploateringsbidrag från exploatörer för utbyggnad av allmän platsmark (gator). Under perioden 2025-2028 uppgår det totala nettot till 72 miljoner kronor, i genomsnitt 18 miljoner kronor per år.

Finansnetto består av finansiella intäkter (utdelningar från kommunala bolag och borgensavgifter) och finansiella kostnader (ränta och bankavgifter). Utdelning från kommunkoncernens helägda bolag uppgår till högst 10 miljoner kronor för 2025.

Vidare bokförs ett internt personalomkostnadspålägg (PO) som en intäkt mot finansförvaltningen som ska bekosta arbetsgivaravgifter och pensioner, syftet med ett pålägg är att förenkla den ekonomiska planeringen för verksamheten, deklaration av arbetsgivaravgifter etc hanteras centralt och motsvarar intäkten för PO.

Nämndernas kommunbidrag motsvarar en budgeterad nettokostnad för en kommunal verksamhet. Kommunbidraget är den skattefinansierade delen av verksamheten.

Kostnader för pensioner, uppsiktsplikt, bokslutsreglering, finansiell leasing och finansiering av drift vid investeringar finns budgeterade centralt under finansförvaltningen. Bokslutsreglering sker genom avstämning mot faktiskt utfall i boksluten och regleras mot respektive nämnd (utbildningsnämnden, samhällsutvecklingsnämnden och socialnämnden). Om den planerade volymen blir lägre än faktiskt utfall regleras det genom en återbetalning av kommunbidrag till finansförvaltningen.

Budgetposten kommunstyrelsen ofördelade medel uppgår till 1,2 miljoner kronor, medel ska användas till ändamål som inte kunnat förutses inom budgeten.

Ändringsbudgeten består av två större förändringar som båda är kopplade till färre invånare i kommunen än planerat i ursprunglig budget. Skatteintäkterna är lägre genom färre invånare 1 november 2024 som genererar skatteintäkter (23,9 miljoner kronor lägre), samma invånare som konsumerar kommunal service blir färre. Den lägre kostnaden syns under budgetposten bokslutsreglering (19,9 miljoner kronor lägre), där förväntas nämnderna återbetala "kommunbidrag" till finansförvaltningen. Den tredje förändringen avser medfinansiering av statlig infrastruktur som utgår ur budget 2025, 4 miljoner frigörs.

## Finansförvaltningen under kommunstyrelsen

	Budget 2025	Ä-Budget 2025	plan 2026	plan 2027	plan 2028
<b>INTÄKTER</b>					
Kommunalskatt*	1 324 344	1 321 445	1 404 719	1 508 058	1 606 631
Inkomstutjämning	114 743	98 875	128 325	94 072	71 367
Kostnadsutjämning	47 377	33 000	19 547	-3 424	-4 699
Regleringsavgift/strukturbidrag	50 840	55 724	45 584	38 138	30 035
Lss-utjämning	-43 833	-45 026	-44 964	-45 273	-45 582
Slutavräkning		5 633			
<b>SUMMA skatter, bidrag och kommunaleko.utjämning</b>	<b>1 493 472</b>	<b>1 469 651</b>	<b>1 553 211</b>	<b>1 591 571</b>	<b>1 657 752</b>
<b>Fastighetsavgift</b>	<b>43 935</b>	<b>43 857</b>	<b>43 935</b>	<b>43 935</b>	<b>43 935</b>
Exploateringsnetto (Knivsta+Alsike)	25 000	25 000	20 000	10 000	5 000
Exploateringsersättningar allmän platsmark	3 000	3 000	3 000	3 000	3 000
Riktade statsbidrag Maxtaxa fsk/fritids (till Utbildningsnämnden)	5 400	5 400	5 400	5 400	5 400
PO-pålägg (intern)	177 485	177 485	175 905	180 575	185 175
<b>SUMMA exploatering och statsbidrag</b>	<b>210 885</b>	<b>210 885</b>	<b>204 305</b>	<b>198 975</b>	<b>198 575</b>
<b>KOSTNADER</b>					
Kommunbidrag/nettokostnad	-1 530 109	-1 530 109	-1 581 537	-1 622 800	-1 675 856
KS uppsiktsplikt, bokslutsreglering etc	-5 700	14 200	-5 500	-5 500	-5 500
KS finansiering projekt inom kommunal markreserv	-2 000	-2 000	-2 000	-2 000	-2 000
KS strategisk löneöversyn	-1 000	-1 000	-1 000	-1 000	-1 000
KS ofördelade medel	-1 200	-1 200	-1 200	-1 200	-1 200
Arbetsgivaravgifter	-126 677	-126 677	-129 211	-131 795	-134 431
Pension, årets intjänade individuella del	-33 496	-33 496	-34 269	-35 601	-36 941
Pensionsförsäkringsavgifter	-5 777	-5 777	-1 823	-2 189	-2 396
Övriga pensionskostnader	-1 615	-1 615	-1 485	-1 467	-1 499
Löneskatt (24,26%)	-9 920	-9 920	-9 116	-9 524	-9 907
Medfinansiering statlig infrastruktur	-4 000	0	-4 500	-5 000	-11 000
Finansiell leasing (resultateffekt)	-12 500	-12 500	-12 000	-10 500	-9 000
Pensionsutbetalningar (skulder före 1998)	-10 221	-10 221	-10 409	-10 416	-10 464
<b>SUMMA KOSTNADER</b>	<b>-1 744 215</b>	<b>-1 720 315</b>	<b>-1 794 051</b>	<b>-1 838 991</b>	<b>-1 901 195</b>
<b>FINANSIELLA intäkter &amp; kostnader</b>					
Internränta	7 500	7 500	7 500	7 500	7 500
Utdelning (KKHAB Kommuninvest)	10 000	10 000	10 000	10 000	10 000
Externa finansiella intäkter	9 500	9 500	9 000	9 000	9 000
Externa finansiella kostnader	-2 150	-2 150	-2 550	-3 600	-3 600
<b>SUMMA FINANSNETTO</b>	<b>24 850</b>	<b>24 850</b>	<b>23 950</b>	<b>22 900</b>	<b>22 900</b>
<b>ÅRETS RESULTAT</b>	<b>28 928</b>	<b>28 928</b>	<b>31 350</b>	<b>18 391</b>	<b>21 967</b>
Disponering(+) / avsättning (-) till RUR/RER	0	0	0	0	0
<b>BALANSKRAVSRESULTAT</b>	<b>28 928</b>	<b>28 928</b>	<b>31 350</b>	<b>18 391</b>	<b>21 967</b>
Över/underskott budget årets resultat	1,9%	1,9%	2,0%	1,1%	1,3%
<i>Skattesats</i>	20:91	20:91	20:91	20:86	20:86

## **12.2 Kommunstyrelsen**

### **Driftbudget**

Kommunstyrelsen har ansvar för hela kommunens utveckling och ekonomiska ställning. Den leder samt samordnar planering och uppföljning av kommunens verksamhet och ekonomi. Ett annat ansvarsområde är att leda utvecklingen av kommunens angelägenheter och ha uppsikt över övriga nämnders och bolagens verksamheter.

Under kommunstyrelsen finns kommunledningskontor, ekonomikontor, och HR-kontor som är styrelsens förvaltning och ska med helhetssyn driva de långsiktiga och strategiska framtidsfrågorna.

Tillväxtkontoret består av verksamheter som ansvarar för kommunens mark och exploatering, näringsliv och lokalförsörjning. Kommunstyrelsen hanterar även fritid- och kulturverksamheterna såsom aktivitets- och föreningsbidrag, fritidsanläggningar, allmän kultur, bibliotek, kulturskolan och ungdomsverksamheten.

Räddningstjänsten är en del av kommunförbundet Attunda. Lönecentrum i Tierp är en lönenämnd i samarbete med Tierps och Älvkarleby kommun. IT-nämnden är ett samarbete med Hebys, Tierps, Älvkarlebys och Östhammars kommuner.

I ändringsbudgeten har budgetposterna konsumentrådgivning och budget och skuldrådgivning flyttats från Kommunstyrelsen till Socialnämnden. Orsaken är förändringar i socialtjänstlagen som träder i kraft den 1 juli 2025 där Socialnämnden i kommunen ska ansvara för budget och skuldrådgivning.



## Fördelning av kommunbidrag per verksamhet

DRIFTBUDGET Nettokostnad i tkr	Budget 2024	Budget 2025	plan 2026	plan 2027	plan 2028
<b>Kommunstyrelsen</b>					
<b>Politisk verksamhet</b>	<b>9 594</b>	<b>10 087</b>	<b>10 291</b>	<b>10 629</b>	<b>10 841</b>
KF, Nämnd- och styrelseverksamhet	6 172	6 602	6 741	6 883	7 028
Partistöd	403	403	403	533	533
Övrig politisk verksamhet	3 019	3 082	3 147	3 213	3 280
<b>Infrastruktur och skydd mm</b>	<b>21 043</b>	<b>20 815</b>	<b>21 251</b>	<b>21 697</b>	<b>22 153</b>
Räddningstjänst	16 502	17 249	17 611	17 981	18 359
Totalförsvar och samhällsskydd	1 813	2 151	2 196	2 242	2 289
Folkhälsa	1 452	582	594	606	619
Trygghetsfrämjande verksamhet	816	833	850	868	886
<b>Tillväxtkontoret</b>	<b>18 456</b>	<b>43 919</b>	<b>44 753</b>	<b>44 756</b>	<b>45 624</b>
Näringsliv och marknadsföring	4 223	4 312	4 403	4 495	4 589
Servicegaranti Näringslivet		500	511	522	533
Mark och exploatering	5 847	5 970	6 095	6 223	6 354
Tillfällig förstärkning förhandling fyra spår	4 748	4 248	4 248	3 400	3 400
Strategisk lokalförsörjning	3 638	3 714	3 792	3 872	3 953
Strategisk lokalförsörjning - skolfastigheter		25 175	25 704	26 244	26 795
<b>Samhällsbyggnadskontoret</b>	<b>0</b>	<b>1 274</b>	<b>1 301</b>	<b>1 329</b>	<b>1 357</b>
Strategisk planering		789	806	823	840
Stadsbyggnad (detaljplaner)		485	495	506	517
<b>Fritid och kultur</b>	<b>83 804</b>	<b>87 076</b>	<b>88 906</b>	<b>92 272</b>	<b>94 211</b>
Allmän fritid & kultur	4 436	4 541	4 637	4 734	4 835
Idrotts- & fritidsanläggningar	60 310	63 077	64 402	67 254	68 666
Bibliotek	9 564	9 765	9 970	10 179	10 393
Ungdomsverksamhet	4 148	4 235	4 324	4 415	4 508
Kulturskola	5 346	5 458	5 573	5 690	5 809
<b>Stödverksamhet</b>	<b>72 311</b>	<b>77 059</b>	<b>76 829</b>	<b>78 445</b>	<b>80 097</b>
Kommunledningskontor	30 222	27 757	28 340	28 935	29 543
Ekonomikontor	11 308	11 905	12 155	12 410	12 671
HR-kontor	8 447	7 381	7 536	7 694	7 856
Friskvårdsbidrag		1 743	1 743	1 743	1 743
Lönecentrum (Knivsta, Tierp och Älvkarleby)	3 316	3 819	3 937	4 059	4 185
Fackliga kostnader	1 804	1 842	1 881	1 921	1 961
IT (nämnd, drift & infrastruktur)	19 133	21 385	19 984	20 404	20 832
Stärkt stöd till kärnverksamhet	1 887	1 227	1 253	1 279	1 306
Effektivisering central administration	-4 806	0	0	0	0
Kommunstyrelsen ospecificerat	1 000	0	0	0	0
<b>Summa Kommunstyrelsen</b>	<b>205 208</b>	<b>240 230</b>	<b>243 331</b>	<b>249 128</b>	<b>254 283</b>

## 12.3 Samhällsutvecklingsnämnden

### Driftbudget

Samhällsutvecklingsnämnden har det övergripande ansvaret för all fysisk- och teknisk planering i kommunen. I uppdraget för nämnden ingår förutom översiktsplan att som ett led i stadsplaneringen ta fram handlingsplaner för tematiska områden som exempelvis trafik, blå- och grönplan, samt detaljplaner för utbyggnad av kommunens tätorter och stråk.

Utöver detalj- och översiktsplanering ansvarar nämnden även för park- och naturvård, gator och trafik, bostadsanpassning samt avgiftsfinansierade verksamheten avfall.

### Fördelning av kommunbidrag per verksamhet

DRIFTBUDGET	Budget	Budget	plan	plan	plan
Nettokostnad i tkr	2024	2025	2026	2027	2028
<b>Samhällsutvecklingsnämnden</b>					
Nämndkostnader	1 559	1 592	1 625	1 659	1 694
<b>Gator, vägar</b>	<b>36 403</b>	<b>42 020</b>	<b>42 932</b>	<b>43 864</b>	<b>44 846</b>
Gata drift		11 549	11 822	12 101	12 416
Gata vinterväghållning		4 300	4 390	4 482	4 576
Gata kapitaltjänstkostnad		11 023	11 254	11 490	11 731
Gata kapitaltjänstkostnad exploateringsinvesteringar		15 148	15 466	15 791	16 123
Trafikövervakning/Parkeringsavgifter	-1 658	-1 658	-1 658	-1 658	-1 658
Park, natur & miljöutveckling	7 395	8 939	9 525	9 749	10 000
Stadspark		720	735	750	766
Hundrastgård		150	153	156	159
Projekt stadsmiljö HiG		416	0	0	0
Teknisk planering	2 983	2 257	2 304	2 352	2 401
Översiktsplan (planprogram)	1 127	1 151	1 175	1 200	1 225
Stadsbyggnad (detaljplaner standardförfarande)	672	201	205	209	213
Bostadsanpassning	2 029	2 072	2 116	2 160	2 205
<b>Avgiftsfinansierad verksamhet</b>	<b>0</b>	<b>0</b>	<b>0</b>	<b>0</b>	<b>0</b>
Avfallsverksamhet	0	0	0	0	0
Vindkraftverk	0	0	0	0	0
<b>Summa Samhällsutvecklingsnämnden</b>	<b>51 067</b>	<b>57 860</b>	<b>59 112</b>	<b>60 441</b>	<b>61 851</b>

## 12.4 Valnämnden

Valnämnden sköter kommunens uppgifter vid val och folkomröstningar. Allmänna val till riksdag, regioner och kommun sker under 2026 och EU-parlamentet 2024.

DRIFTBUDGET	Budget	Budget	plan	plan	plan
Nettokostnad i tkr	2024	2025	2026	2027	2028
Valnämnden	900	0	1 200	0	0

## 12.5 Överförmyndarnämnden

Nämnden utövar tillsyn över ställföreträdarens förvaltning av huvudmäns tillgångar. Överförmyndarnämnden är en gemensam nämnd där merparten av Uppsala Läns kommuner medverkar, värdkommun är Uppsala kommun. Knivsta kommuns kostnadsandel i ÖFN beräknas efter folkmängd.

DRIFTBUDGET	Budget	Budget	plan	plan	plan
Nettokostnad i tkr	2024	2025	2026	2027	2028
Överförmyndarverksamhet	1 441	1 486	1 532	1 579	1 628

## 12.6 Kommunrevisionen

Revisorerna är fullmäktiges organ för den demokratiska kontrollen i kommunen. De granskar varje år nämndernas och de kommunala bolagens ekonomi och verksamhet samt lämnar en revisionsberättelse till kommunfullmäktige. Kommunfullmäktiges presidium bereder och fastställer den slutliga ekonomiska ramen och detaljbudgeten för kommunrevisionen i separat beslut. Budgeten nedan är en ekonomisk ram i avvaktan på Kommunfullmäktiges beredning och beslut i frågan.

DRIFTBUDGET	Budget	Budget	plan	plan	plan
Nettokostnad i tkr	2024	2025	2026	2027	2028
Kommunrevisionen	1 348	1 386	1 414	1 442	1 471

## 12.7 Socialnämnden

### Driftbudget

Nämnden ansvarar för äldreomsorg, omsorg om funktionshindrade, individ- och familjeomsorg, arbetsmarknad och flyktingmottagande. Inom dessa områden omfattar nämndens ansvar all den verksamhet som en kommun enligt lag är skyldig att bedriva, liksom de åtaganden som kommunfullmäktige beslutar om att kommunen ska genomföra.

Verksamhet hemtjänst och delegerad HSL avser endast den verksamhet som bedrivs inom lagen om valfrihet (LOV), all övrig verksamhet såsom förebyggande verksamhet, trygghetslarm, nattpatrull etc. inkluderas inom verksamheten vård och omsorg enligt SOL och HSL.

I ändringsbudgeten har budget och skuldrådgivning och konsumentrådgivning lyft över till Socialnämndens budget i enlighet med nya socialtjänstlagen.

### Fördelning av kommunbidrag per verksamhet

<b>Socialnämnden</b>					
Nämndkostnader	1 456	1 487	1 487	1 518	1 518
<b>Vård och omsorg enligt SoL och HSL</b>	<b>167 771</b>	<b>174 943</b>	<b>181 909</b>	<b>189 041</b>	<b>197 538</b>
Vård & omsorg i ordinärt boende övrigt SoL/HSL	33 155	30 983	31 943	32 933	33 954
Vård & omsorg i särskilt/ annat boende SoL/HSL	98 693	106 452	110 807	115 297	120 981
Vård & omsorg LOV - hemtjänst & delegerad HSL	35 923	37 508	39 159	40 811	42 603
<b>Vård och omsorg enligt lss och SFB</b>	<b>108 495</b>	<b>115 820</b>	<b>123 373</b>	<b>131 159</b>	<b>139 187</b>
Insatser LSS i ordinärt boende	46 721	48 832	51 009	53 253	55 567
Insatser LSS i boende med särskild service	55 362	60 377	65 548	70 879	76 375
Färdtjänst/riksfärdtjänst	6 412	6 611	6 816	7 027	7 245
<b>Individ och familjeomsorg</b>	<b>82 164</b>	<b>87 466</b>	<b>89 741</b>	<b>92 064</b>	<b>94 874</b>
Individ- & familjeomsorg, öppenvård och stöd	34 351	35 872	36 625	37 394	38 179
Individ- & familjeomsorg, vård och stöd institution/annat boer	38 132	41 710	43 024	44 366	46 175
Individ- & familjeomsorg, ekonomisk bistånd	9 681	9 884	10 092	10 304	10 520
<b>Övriga verksamheter</b>	<b>5 513</b>	<b>6 098</b>	<b>6 227</b>	<b>6 358</b>	<b>6 491</b>
Konsumentrådgivning och energirådgivning	277	283	289	295	301
Budget & Skuldrådgivning	183	187	191	195	199
Flyktingmottagande	0	0	0	0	0
Pedagogisk verksamhet (KAA/studie och yrkesväg. SFI)	680	694	709	724	739
Arbetsmarknadsåtgärder ungdomar/nyanlända	4 833	4 934	5 038	5 144	5 252
<b>Summa Socialnämnden</b>	<b>365 399</b>	<b>385 814</b>	<b>402 737</b>	<b>420 140</b>	<b>439 608</b>

### Volym

För hemtjänst och delegerat hemsjukvård redovisas en planerad volym vilken har en påverkan på budgettilldelningen, om volymen ökar erhålls ett resurstillskott i budgeten eller tvärtom (volymuppräknig).

För ersättning till Försäkringskassan (SFB) för statlig personlig assistans bokslutsregleras volymen vilket innebär att den planerade volymen stäms av mot verkligt utfall. Om det är fler brukare erhålls ett tillskott av resurser eller tvärtom.

		Budget	Budget	plan	plan	plan
Volym Socialnämnden		2024	2025	2026	2027	2028
Vård & omsorg enl SOL och HSL hemtjänst	Timmar	89 000	66 789	67 658	68 437	69 374
Insatser enl LSS och SFB (Försäkringskassan)	antal person	22	20	21	22	23

## 12.8 Utbildningsnämnden

### Driftbudget

Utbildningsnämndens verksamhetsområden är pedagogisk omsorg, förskola, skolbarnomsorg, förskoleklass, grundskola, grundsärskola, gymnasium, gymnasiesärskola, kommunal vuxenutbildning samt utbildning i svenska för invandrare.

### Fördelning av kommunbidrag per verksamhet

DRIFTBUDGET	Budget	Budget	plan	plan	plan
Nettokostnad i tkr	2024	2025	2026	2027	2028
<b>Utbildningsnämnden</b>					
Nämndkostnader	1 604	1 638	1 672	1 707	1 743
<b>Förskola</b>	<b>205 438</b>	<b>211 710</b>	<b>219 237</b>	<b>218 498</b>	<b>222 719</b>
Förskoleverksamhet	203 980	209 710	217 237	216 498	220 719
Ökad tid allmän förskola (≤20 timmar)		2 000	2 000	2 000	2 000
<b>Grundskola</b>	<b>444 593</b>	<b>449 113</b>	<b>464 349</b>	<b>478 378</b>	<b>494 591</b>
Skolverksamhet & skolbarnsomsorg	442 593	445 750	460 897	474 835	490 954
Ökad tillgång till elevhälsa (grundskolan)	1 500	1 547	1 595	1 644	1 695
Tidiga insatser för barn och unga (grundskola)	500	1 316	1 357	1 399	1 442
Skolböcker (grundskola)		500	500	500	500
Anpassad grundskola	15 481	16 721	17 999	19 317	20 676
Gymnasieskola, internt	7 422	7 908	8 404	8 910	9 427
Gymnasieskola, externt	123 655	130 292	134 054	136 209	140 238
Anpassad gymnasieskola	4 636	4 733	4 832	4 933	5 037
Vuxenutbildning & SFI	10 051	10 262	10 478	10 698	10 923
Måltidsverksamhet	269	275	281	287	293
<b>Summa Utbildningsnämnden</b>	<b>813 149</b>	<b>832 652</b>	<b>861 306</b>	<b>878 937</b>	<b>905 647</b>

### Volymer

Förskola, grundskola och gymnasium bokslutsregleras, det vill säga faktiskt antal elever under året stäms av mot budgeterat antal elever. Om det är fler elever blir det tillskott av resurser eller tvärtom.

		Budget	Budget	plan	plan	plan
		2024	2025	2026	2027	2028
<b>Volymer Utbildningsnämnden</b>						
Förskola, barn 1-5 år	Antal	1 335	1 322	1 328	1 281	1 265
Skolverksamhet & skolbarnsomsorg	Antal	3 262	3 345	3 355	3 352	3 362
Gymnasieskola, internt	Antal	46	48	50	52	54
Gymnasieskola, externt	Antal	950	980	988	983	992
Anpassad grundskola	Antal	21	22	23	24	25
Individintegrerade elever grundskola	Antal	7	8	9	10	11
Förskola, barn 1-5 år	å-pris	152 846	158 687	163 577	169 058	174 509
Skolverksamhet & skolbarnsomsorg	å-pris	135 681	133 259	137 397	141 657	146 030
Gymnasieskola, internt	å-pris	161 348	164 750	168 080	171 346	174 574
Gymnasieskola, externt	å-pris	130 159	132 893	135 662	138 539	141 372
Anpassad grundskola	å-pris	737 190	760 045	782 565	804 875	827 040

## 12.9 Bygg och miljönämnden

### Driftbudget

Bygg och miljönämnden ansvarar för bygglovshandläggning, geodata (GIS, mät, karta), miljö- & hälsoskydd, serveringstillstånd och trafikplanering.

### Fördelning av kommunbidrag per verksamhet

DRIFTBUDGET	Budget	Budget	plan	plan	plan
Nettokostnad i tkr	2024	2025	2026	2027	2028
<b>Bygg- och miljönämnden</b>					
Nämndkostnader	1 462	1 493	1 524	1 556	1 589
Stadsbyggnad (bygglov/kart & GIS)	5 493	5 608	5 726	5 846	5 969
Trafikplanering	286	292	298	304	310
Serveringstillstånd	62	63	64	65	66
Servicegaranti Näringslivet		500	511	522	533
Miljö- och hälsoskydd	2 669	2 725	2 782	2 840	2 900
<b>Summa Bygg- och miljönämnden</b>	<b>9 972</b>	<b>10 681</b>	<b>10 905</b>	<b>11 133</b>	<b>11 367</b>

## 13 Ekonomistyrningsprinciper

### God ekonomisk hushållning

Enligt 11 kap. 1 § kommunallagen ska kommuner och regioner ha en god ekonomisk hushållning i sin verksamhet och i sådan verksamhet som bedrivs genom andra juridiska personer.

- Mål och riktlinjer ska finnas för god ekonomisk hushållning.
- Återställningstiden för negativa resultat är tre år och skall beslutas i samband med antagande av budgeten.
- Synnerliga skäl för att inte återställa negativa resultat ska tas upp både i budget och årsredovisning.
- Upprättande av åtgärdsplaner ska ske vid negativa resultat.
- Revisionen ska bedöma uppfyllelsen av målen för god ekonomisk hushållning i årsredovisning och delårsrapport.

För att finansiera en verksamhet över tid krävs normalt sett mer än ett nollresultat. Om man under ett år förbrukar mer pengar än man får in innebär det att det blir kommande år, eller kommande generationer, som måste betala för överkonsumtionen. Nedan ges ett antal skäl till att ett positivt resultat behövs för att nå god ekonomisk hushållning.

- Finansiera investeringar och värdesäkra anläggningstillgångar
- Stora pensionsavgångar medför ökade pensionsutbetalningar
- Konjunkturanpassat resultat
- Resurser för utveckling

För att motsvara kravet på god ekonomisk hushållning räcker det med andra ord inte med att intäkterna är i nivå med kostnaderna. En kommun ska ange de finansiella mål som är av betydelse för en god ekonomisk hushållning.

Kommunsektorn har utvecklat en norm för överskottsmål, 2 procents resultat som andel av skatter, bidrag och kommunalekonomisk utjämning. I publikationer från SKR och Kommuninvest trycks det på att kommunen måste utgå från dess unika situation, det innebär att finansiellt mål kan variera mellan 1-5 procent av skatter och kommunalekonomisk utjämning.

### Budgetdisciplin

Det är av stor vikt att alla verksamheter, nämnder med flera genomför sitt uppdrag inom givna ekonomiska ramar. Därför ska styrelse och nämnder besluta om en verksamhetsplan där både verksamhetsmål och budget fastställs senast 31 december året innan budgetåret startar och anmäls till kommunfullmäktige. Tillsammans bidrar detta till att kommunens finansiella mål uppnås.

Verksamheternas samlade resultat presenteras för nämnden via månatliga ekonomiska prognoser. Visar den samlade bilden för nämnden ett underskott har

nämnden en skyldighet att vidta åtgärder. En handlingsplan för att hantera den ekonomiska obalansen ska då upprättas, innehållande konkreta åtgärder, analys och konsekvens av åtgärd, samt beslutas av nämnd. Vidare ska kommunstyrelsen underrättas om handlingsplanen och hur arbetet med att genomföra åtgärderna fortgår till dess att ekonomi i balans råder för nämnden.

## **Balanskrav och resultatreserv**

Balanskravsresultatet ska vara årets resultat efter balanskravsjusteringar och förändring av resultatutjämningsreserv. Balanskravsjusteringar är realisationsvinster och förluster som ska "räknas av" resultatet, för att synliggöra det underliggande resultatet (balanskravsresultatet). Syfte med balanskravet är att kommuner och regioner ska säkerställa en god ekonomisk hushållning.

Avsättning till resultatutjämningsreserven (RUR) upphör från bokslut 2023, men disponering av RUR får ske fram till 2033. Från budgetår 2024 ersätts resultatutjämningsreserven med en resultatreserv (RER). Avsättning till resultatreserven får ske första gången i årsbokslut 2024, den maximal avsättningen får uppgå till 5 procent av skatteintäkter samt generella statsbidrag och kommunalekonomisk utjämning.

Kommunfullmäktige ska fastställa riktlinjer för hanteringen av resultatreserven. I övrigt gäller samma regler för avsättning till RER som gäller för RUR, det vill säga allt över 1 procent av det årliga överskottet får avsättas till resultatutjämningsreserven vid positivt eget kapital.

## **Regler och principer för budgetramar**

Kommunfullmäktiges beslut om budgeten är fastställande av de ekonomiska ramar och mål som skall gälla för de olika delarna av den kommunala verksamheten. Budgeten fördelas och beslutas på sådant sätt att den är oberoende av vilken organisation som kommunen väljer att jobba efter och vilken driftform som väljs. Indelningen i verksamhetsområden (block) följer i stort den uppdelning som görs i kontoplanen Kommun-Bas (SKR). Inom beslutade anslag har nämnder och styrelse till uppgift att sköta den löpande verksamheten.

De tillgängliga resurserna bestämmer graden av måluppfyllelse – ekonomin sätter gränsen och förutsätter optimalt resursutnyttjande. Om nämnd eller styrelse under löpande verksamhetsår finner att man inte kan fullgöra anförtrodd verksamhet, inom ramen för av kommunfullmäktige beviljat anslag, mål och resultatkrav ska tvingande nivåer enligt lagstiftning och myndighetskrav prioriteras.

Budgetramarna är en nettokostnadsram avseende driftbudgeten, nämnderna beslutar om nivån på externa intäkter i samband med nämndens internbudget och verksamhetsplan.

Omfördelning av tilldelade anslag är möjligt av nämnd och görs lämpligen i samband med beslut om nämndens årliga verksamhetsplan. Uppföljning och rapportering till nämnd görs ca 5 gånger per år och anmälas till kommunstyrelsen.



## **Regler och principer vid bokslutsreglering**

Bokslutsreglering gäller för beviljade barn och elever i förskola och grundskola, gymnasieskola, grundsärskola, gymnasiesärskola, snöröjning samt SFB kommunala kostnaden enligt följande:

- faktiskt antal barn/elever inom förskola, grundskola och anpassad grundskola samt egen verksamhet inom gymnasieskolan enligt de räkningar som genomförs per 15 april och 15 oktober,
- faktiskt antal individintegrerade elever inom grundskola enligt de räkningar som genomförs per 15 april och 15 oktober,
- faktiska kostnader för köpta elevplatser inom gymnasieskola och anpassad gymnasieskola regleras mot verkligt utfall,
- faktiska kostnaden för vinterväghållning (snöröjning) regleras i bokslutet mot en fast budgeterad summa
- faktiska kostnaden för återbetalning av de första 20 timmarna till Försäkringskassan avseende ärenden enligt socialförsäkringsbalken (SFB, tidigare LASS), med avstämning 1 oktober mot budgeterat antal,
- faktiska kostnadsökningen som exploateringsinvesteringar genererar för gata och park i kapitaltjänstkostnader.

Vid antalsregleringen för förskola, grundskola, anpassad grundskola och internt gymnasium uppgår regleringen per barn respektive elev till à-priset minskat med 25 tkr. Avdraget avser fasta kostnader utöver barn/elevpeng och lokalpeng, som inte påverkas av volymen under pågående budgetår. Vid regleringen av individintegrerade elever uppgår regleringen per elev till 230 tkr.

Budgeterade medel för verksamheterna extern gymnasieskola och anpassad gymnasieskola får inte omdisponeras till annan verksamhet utan nytt kommunfullmäktigebeslut.

## **Regler och principer för investeringar**

Beviljad investeringsutgift är bunden till ett projekt och är ett utgiftstak. Om det befaras att en investering inte kan genomföras inom beviljat anslag och ingen möjlighet finns till omdisponering mellan nämndens beviljade investeringsprojekt, åligger det berörd nämnd att föra ärendet vidare till kommunstyrelsen. Kommunstyrelsen kan besluta om utökad ram via omdisponering av KS ofördelade investeringsmedel, alternativt vidare till kommunfullmäktige för utökade investeringsramar.

Investeringar innebär inte per automatik en utökad driftbudget för eventuella ökade kapitaltjänstkostnader. För investeringar/ anläggningstillgångar utgår internränta på bokfört värde. Alla förändringar mellan projekt och disponering av ofördelade medel ska beslutas av respektive nämnd/ styrelse. Uppföljning av investeringsprojekt utfall och prognos görs i bokslut (delår- och årsbokslut) och beslutas av respektive nämnd samt anmäls till kommunstyrelsen.

## Resursfördelningsmodell

Resursfördelningsmodellen syftar till att ge kommunens verksamheter kompensation för inflation, omvärldsförändringar och ökade volymer i takt med att kommunens befolkning växer och därmed det kommunala servicebehovet.

### *Indexuppräknings*

SKR bedömer pristrycket i kommunal verksamhet varje år (inflation och kvalitet). Med utgångspunkt i pristrycket ska en avvägning göras mellan kompensation för ökade kostnader och krav på effektivisering göras. Indexuppräknings av de ekonomiska ramarna per verksamhet är differentierad.

### *Politiskt betingade förändringar*

Politiken bestämmer ambitionsnivån och prioriteringar. I den årliga omvärldsspaningen påvisar förvaltningen på viktiga aktuella förändringar eller annan viktig information att ta hänsyn till i budgetprocessen. Vidare lämnas en ekonomisk bedömning av förändringens art. Denna information hanteras som "politiskt betingade förändringar" genom avdrag eller tillägg i budgeten.

### *Volymuppräknings*

Volymuppräknings grundar sig i den befolkningsprognos som årligen revideras med hjälp av statistik från SCB och byggnationsplaner i kommunen.

Verksamheter som erhåller volymuppräknings:

1. Förskoleverksamhet (förändring antal barn \* peng)
2. Grundskoleverksamhet (förändring antal elever \* peng)
3. Gymnasieskola (förändring antal elever \* peng)
4. Anpassad grundskola (förändring antal elever \* peng)
5. Ordinärt boende Sol HSL (förändring antal invånare \* peng utjämningsystem)
6. Hemtjänst (förändring i konsumtionsanalys biståndsbedömda timmar \* peng per timme)
7. Allmän fritid och kultur (förändring antal invånare 6-18 år \* fast peng per invånare)
8. Gator och vägar (förändring antal invånare \* fast peng per invånare)
9. Parker (förändring antal invånare \* fast peng per invånare)
10. Lss uppräknings (bedömd förändring antal insatser \* fast peng)
11. Individ och familjeomsorg (förändring antal invånare \* peng utjämningsystem)
12. Gata och park (förändring kapitaltjänstkostnad orsakad av exploateringsinvesteringar)

Övriga kommunala verksamheter justeras genom engångstillägg vartefter marginaleffekter uppstår och/eller en bedömning efter vad det ekonomiska läget tillåter (se punkten politiskt betingade förändringar).

## 14 Bilaga 1 Investeringsplan

	Summa plan 2025-2028	Flerårs-projekt totalutgift	Utgift 2024	Utgift 2025	Utgift 2026	Utgift 2027	Utgift 2028
<b>Kommunstyrelsen</b>							
<b>Fritid och kultur</b>							
Kultur	275		75	0	75	100	100
Fritid	3 200		900	800	800	800	800
Fotbollsplan CIK (inkl mark) - mindre (9-manna)	5 000		0	5 000	0	0	0
Konstgräsplan (inkl mark) - större (11-manna)	15 000		0	0	0	15 000	0
Konst, lösa inventarier	200		100	0	0	100	100
<b>SUMMA Fritid och kultur</b>	<b>23 675</b>	<b>0</b>	<b>1 075</b>	<b>5 800</b>	<b>875</b>	<b>16 000</b>	<b>1 000</b>
<b>Tillväxtkontoret</b>							
Programarbete för nya verksamhetslokaler	4 000		1 000	1 000	1 000	1 000	1 000
Anpassning/reinvestering i egna fastigheter	2 000		500	500	500	500	500
Strategiska markförvärv	100 000		25 000	25 000	25 000	25 000	25 000
<b>SUMMA Tillväxtkontoret</b>	<b>106 000</b>	<b>0</b>	<b>26 500</b>	<b>26 500</b>	<b>26 500</b>	<b>26 500</b>	<b>26 500</b>
<b>Gemensam stödverksamhet</b>							
E-tjänsteplattform	500			500	0	0	0
Trygghetspunkter	800			800	0	0	0
IT infrastruktur	4 000		1 000	1 000	1 000	1 000	1 000
<b>SUMMA Gemensam stödverksamhet</b>	<b>5 300</b>	<b>0</b>	<b>1 000</b>	<b>2 300</b>	<b>1 000</b>	<b>1 000</b>	<b>1 000</b>
KS ofördelade investeringsmedel	40 000		10 000	10 000	10 000	10 000	10 000
<b>SUMMA Kommunstyrelsen</b>	<b>175 225</b>	<b>0</b>	<b>38 575</b>	<b>44 600</b>	<b>38 375</b>	<b>53 500</b>	<b>38 750</b>
<b>Samhällsutvecklingsnämnden</b>							
<b>Gata</b>							
Reinvestering bef. Gatunät	36 000		10 000	10 000	10 000	10 000	6 000
Belysning	22 000		7 000	7 000	7 000	4 000	4 000
TSHÅ (Trafiksäkerhetshöjande åtgärder)	4 000		1 000	1 000	1 000	1 000	1 000
Knivsta Station	15 000		0	0	0	0	15 000
Cykelinfrastruktur	9 000		3 000	3 000	3 000	3 000	0
<b>Park</b>							
Friluftsåtgärder Köllängen	1 000			0	1 000	0	0
Renovering bef anläggningar	3 200		800	800	800	800	800
Åtgärder ur lokalt åtgärdsprogram	0		1 500	0	0	0	0
Hundrastgård	600			600	0	0	0
Redskapsbärare	2 200			2 200	0	0	0
Stadspark	8 000			8 000	0	0	0
Parken ospecificerad maskin och utrustningsinvest.	1 200		200	400	200	400	200
<b>Avfall</b>							
Sortingskärl allmän plats	1 000			1 000	0	0	0
Återvinningscentral ospecificerat	800		200	200	200	200	200
<b>SUMMA Samhällsutvecklingsnämnden</b>	<b>104 000</b>	<b>0</b>	<b>33 700</b>	<b>34 200</b>	<b>23 200</b>	<b>19 400</b>	<b>27 200</b>
<b>EXPLOATERING - Samhällsutvecklingsnämnden</b>							
Sågen/Centrum	37 900	40 300	2 400	1 500	17 000	18 000	1 400
Västra Knivsta	19 000	25 000	6 000	14 000	4 000	500	500
Östra Knivsta	6 600	7 100	500	1 100	500	5 000	0
Nor	3 000	3 000	0	0	500	2 500	0
Alsike	32 000	41 000	9 000	2 000	0	15 000	15 000
AR/Brunnby/Östra entrén	49 000	59 000	10 000	8 000	13 000	13 000	15 000
<b>SUMMA EXPLOATERING - Samhällsutvecklingsn.</b>	<b>147 500</b>	<b>175 400</b>	<b>27 900</b>	<b>26 600</b>	<b>35 000</b>	<b>54 000</b>	<b>31 900</b>

	Summa plan 2025-2028	Flerårs- projekt totalutgift	Utgift 2024	Utgift 2025	Utgift 2026	Utgift 2027	Utgift 2028
<b>Bygg- och miljönämnden</b>							
Stadsbyggnad (Geodata) teknik/utrustning	2 000			500	500	500	500
Miljö	0		1 000	0	0	0	0
<b>SUMMA Bygg- och miljönämnden</b>	<b>2 000</b>	<b>0</b>	<b>1 000</b>	<b>500</b>	<b>500</b>	<b>500</b>	<b>500</b>
<b>Socialnämnden</b>							
Inventarer	400		500	100	100	100	100
Reservkraft	1 000			1 000	0	0	0
Nytt LSS boende	200			0	0	200	0
<b>SUMMA Socialnämnden</b>	<b>1 600</b>	<b>0</b>	<b>500</b>	<b>1 100</b>	<b>100</b>	<b>300</b>	<b>100</b>
<b>Utbildningsnämnden</b>							
Alsike skola, Inventarier och läromedel	600		150	150	150	150	150
Brännkärrsskolan, Inventarier och läromedel	400		150	100	100	100	100
Långhundra förskola, Inventarier & läromedel	280		70	70	70	70	70
Långhundra skola, Inventarier & läromedel	400		100	100	100	100	100
Lagga skola, Inventarier & läromedel	400		100	100	100	100	100
Ångbyskolan, Inventarier och läromedel	✓ 500		200	200	100	100	100
Thunmanskolan, Inventarier och läromedel	✓ 1 000		200	300	200	300	200
Diamanten, V:a Ångby & Tallbacken fsk Inventarier och läromedel	✓ 700		175	175	175	175	175
Verktygslådan & Trollskogens fsk Inventarier och läromedel	✓ 400		100	100	100	100	100
Högåsskolan, Inventarier och läromedel	✓ 1 200		300	300	300	300	300
Adolfsbergsskolan, Inventarier och läromedel	✓ 800		500	200	200	200	200
Valloxsskolan, Inventarier och läromedel	✓ 800		250	200	250	100	250
Lustigkulla & Lagga förskola, Inventarier och läromedel	✓ 500		75	150	150	100	100
Norrgårdens fsk, Inventarier och läromedel	✓ 300		75	75	75	75	75
Sjögrenska gymnasiet, Inventarier och läromedel	✓ 375		75	75	100	100	100
Stöd och konsultationsteam, Inventarier och läromedel	✓ 210		50	70	0	70	70
Skolhälsovården, Inventarier och läromedel	✓ 70		50	0	70	0	0
Vuxenutbildning och SFI, Inventarier och läromedel	✓ 150		0	75	0	75	0
Måltidsverksamhet, utrustning & inventarier	✓ 900		250	200	250	200	250
<b>SUMMA Utbildningsnämnden</b>	<b>9 985</b>	<b>0</b>	<b>2 870</b>	<b>2 640</b>	<b>2 490</b>	<b>2 415</b>	<b>2 440</b>
<b>SUMMA INVESTERINGSPLAN</b>	<b>440 310</b>	<b>175 400</b>	<b>104 545</b>	<b>109 640</b>	<b>99 665</b>	<b>130 115</b>	<b>100 890</b>

## **15 Bilaga 2 Kommunfullmäktiges program för utförare**

### **Inledning**

Kommunen är huvudman för all kommunalt finansierad verksamhet, oavsett om den bedrivs i egen regi eller om den genom avtal överlämnats till en privat utförare. Kommunen är därmed skyldig att följa upp och kontrollera inte enbart egna verksamheter utan även verksamheter som bedrivs i privat regi i enlighet med kommunallagen.

Kommunfullmäktige ska därför besluta om ett program med mål och riktlinjer för sådana kommunala angelägenheter som utförs av privata utförare för varje mandatperiod. I programmet ska det anges hur fullmäktiges mål och riktlinjer ska följas upp och hur allmänhetens insyn ska tillgodoses.

Programmet vänder sig utförare av kommunalt finansierad verksamhet och i synnerhet privata utförare. Aktualisering och uppdatering av programmet görs i mål och budget varje år.

### **Mål för verksamheten**

Mål för verksamheten beslutas av Kommunfullmäktige årligen i kommunens "mål och budget" nedbrutet i långsiktiga inriktningsmål som gäller för samtliga nämnder under mandatperioden. Målen gäller för all kommunalt finansierad verksamhet. De fastställda målen i kommunens "mål och budget" anger riktningen och ska beaktas vid upphandling och avtalsskrivning i den mån det är relevant.

### **Programmets omfattning**

Programmet ska gälla all den verksamhet som kommunen upphandlar, det vill säga inom alla verksamhetsområden – vård och omsorg, fritid och kultur, skola och förskola, hälso- och sjukvård, gator och park, fastighetsförvaltning, kommunikationer och annan infrastruktur etc. Programmet riktar sig främst mot kommunala verksamheter som tydligt riktar sig till och rör invånarna. Det kan handla om såväl hela verksamheter (exempelvis särskilda boende för äldre) som delar av en verksamhet med stor betydelse för invånaren/brukaren (exempelvis måltidsverksamhet och lokalvård i skolan).

## Mål och riktlinjer för uppföljning

### *Generella mål för uppföljning*

- Säkerställa kraven i avtalen är uppfyllda och att minimera och förebygga brister hos utförarna, till exempel bristande kvalitet och ekonomiska oegentligheter.
- Utveckla och förbättra den verksamhet som bedrivs hos utförarna genom att resultaten av uppföljningarna läggs till grund för kvalitetsutvecklingsarbetet.
- Utveckla och förbättra styrning, till exempel genom att ändra avtalsskrivningar och förbättra informationen och den löpande dialogen med utförarna.

### *Generella riktlinjer för uppföljning*

- Ansvaret för uppföljning ska organiseras så att de krav som finns på oberoende granskning och kompetens hos granskaren säkerställs.
- Styrelse och nämnder ska säkerställa att det finns tillräckliga resurser för uppföljningsarbetet.
- Kontroll och uppföljningsarbetet av verksamhet som drivs i egen regi ska utformas på liknande sätt som för privata utförare gällande den egen regi som verkar inom samma regelverk och konkurrerar med privata utförare.

## Definition av utförare

Privat utförare definieras i kommunallagen som en juridisk person eller enskild individ som har hand om vården av en kommunal angelägenhet. Det kan handla om olika företagsformer som aktiebolag, stiftelser, enskilda firmor, idébundna organisationer etc.

Med privat utförare avses inte ett hel- eller delägt kommunalt bolag. Inte heller avses stiftelse som kommunen ensam eller tillsammans med någon annan bildat eller förening där kommunen bestämmer tillsammans med någon annan.

Formellt överlämnas en verksamhet vanligen efter ett upphandlingsförfarande (LOU, LUF) eller genom valfrihetssystem (LOV) samt att avtal tecknas med de privata utförarna.

Programmet omfattar inte fristående förskolor och skolor eftersom de är egna huvudmän för verksamheten och alltså inte är upphandlad verksamhet utan reglerad genom tillståndsgivning.

## **Konkurrensneutralitet**

Om den kommunala verksamheten agerar i konkurrens med privata utförare och verksamheten tydligt riktar sig till och rör medborgarna ska likvärdiga villkor gälla för uppdraget och i fråga om ersättning för utförandet. Inom programmets omfattning gäller detta ovillkorligen verksamhet enligt LOV, lagen om valfrihetssystem.

## **Allmänhetens insyn**

Av kommunallagen framgår att kommunen ska se till att när avtal sluts med privat utförare så ska kommunen genom avtalet tillförsäkra sig information som gör det möjligt att ge allmänheten insyn i den verksamhet som lämnats över.

Nämnder ska genom avtalet tillförsäkra sig information som gör det möjligt att ge allmänheten insyn i den verksamhet som lämnas över till utföraren. Det ska i avtalet skrivas in att utföraren ska lämna information som kommunen begär. Utförarens skyldighet att lämna uppgifter begränsas till att omfatta sådana uppgifter som inte strider mot lag eller författning eller anses utgöra företagshemligheter.

Den information som begärs in ska ha en koppling till upphandlingen och avtalet samt den kommunala verksamhet som utförs. Information som kan begäras kan exempelvis röra kvalitet, avvikelser, personaltäthet, personalens utbildning, miljöarbete, integration, jämställdhet och årsredovisning.

Allmänheten ges inte rätt att direkt få ut handlingar av utföraren utan det är endast kommunen som kan begära ut uppgifter. De uppgifter som kommunen erhållit blir allmänna handlingar i kommunen.

## **Informationsskyldighet**

Kommunens informationsskyldighet framgår av kommunallagen som stadgar att när enskilda personer kan välja mellan olika utförare ska nämnden lämna information om samtliga utförare. Informationen ska vara saklig, relevant, jämförbar och lättillgänglig. Nämnderna ansvarar för att informationsskyldigheten uppfylls via information på kommunens hemsida. Information ska finnas om den egna verksamheten och om privata utförares verksamheter som finns inom kommunen.

## **Nämndernas ansvar**

Varje nämnd ansvarar för uppföljning och kontroll inom sitt ansvarsområde och svarar för att detta regleras i de avtal som träffas med utförare. Redan i upphandlingsdokumenten ska nämndens krav enligt detta program beskrivas.

Vidare ansvarar nämnderna för att utarbeta en årlig uppföljningsplan som ska biläggas nämndens verksamhetsplan. Planen ska omfatta samtliga utförare oavsett driftform. I planen ska ingå:

- en inventering/sammanställning av samtliga verksamheter/utförare,
- vad som ska följas upp (verksamheter, områden)
- när och hur uppföljningen ska ske (t ex tillsyn, verksamhetsuppföljning, avtalsuppföljning)

Granskningar och uppföljningar ska genomföras på ett systematiskt och ändamålsenligt sätt. Resultaten av genomförd uppföljning dokumenteras och redovisas i nämnden, vidare ska resultaten bidra till kvalitetsutveckling av nämndernas verksamheter.

## **Återrapportering till kommunfullmäktige**

Återrapporteringen av nämndernas arbete med uppföljningar utgår från uppföljningsplanen och sker via verksamhetsberättelsen för helår. En sammanfattning och bedömning för kommunen som helhet sker i det kommunövergripande bokslutet.